

ЭКОНОМИЧЕСКАЯ СИСТЕМА БЕЛАРУСИ: СОВРЕМЕННОЕ СОСТОЯНИЕ И ПЕРСПЕКТИВЫ РЕФОРМИРОВАНИЯ

Последнее десятилетие стало поворотным пунктом развития для республик бывшего Советского Союза, обретших государственность и взявших курс на рыночные преобразования.

В начале 90-х гг. необходимость перехода к рынку для подавляющего большинства граждан бывшего СССР была бесспорной, а суть переходных процессов была “понятна” всем: все хотели жить “как там”, для чего необходимо было “только лишь раздать государственную собственность и разрешить всем делать все, что заблагорассудится”, что и осуществлялось на практике. Однако со временем в прессе начали раздаваться возгласы о необходимости “постепенного перехода”, предварительного определения модели будущей экономической системы, учета “национальных особенностей” и т.п. Все это послужило одной из причин различия темпов переходных процессов в недавно созданных государствах. В некоторых из них, в том числе и в Беларуси, появились мнения о свертывании рыночных преобразованиях и даже движении назад.

В настоящее время в официальных кругах Беларуси преобладает мнение о необходимости создания в республике “социально-ориентированной рыночной экономики”, причем переход предполагается осуществлять с “минимальными социальными издержками”. Предполагается также, что будущая экономическая система станет очень похожей на шведский или германский вариант, т.е. государство, в котором не будет болезненно ощущаться неравенство в доходах. Кроме того, уже сегодня многие считают, что Беларусь значительно продвинулась по пути построения государства всеобщего благосостояния.

Что же такое “социально-ориентированная рыночная экономика”? Какие экономические системы еще используются на современном этапе мирового развития? Какие количественные и качественные изменения должны произойти, чтобы с уверенностью можно было утверждать, что переход к рынку состоялся?

КЛАССИФИКАЦИЯ ЭКОНОМИЧЕСКИХ СИСТЕМ

Из экономической теории известно, что фундаментальными свойствами

любой современной экономической системы являются, во-первых, распределение прав собственности и, во-вторых, степень государственного перераспределения.

Что касается первого свойства, то здесь возможны две качественно различные альтернативы: либо собственность принадлежит кому-то индивидуально (одному человеку, одной семье, компаньонам), либо группе людей, достаточно многочисленной и разнородной для того, чтобы проследить, кто, когда, кто в большей, а кто в меньшей степени пользовался общей собственностью. В случае, когда собственность принадлежит индивидуальному владельцу, ее называют частной собственностью, а экономическую систему, основанную на принципе доминирования частной собственности – капиталистической. Если же собственность принадлежит многочисленной группе людей, всему государству, то такую собственность называют обобществленной, а экономическую систему, “основанную на полном равенстве, общественной собственности на средства производства” [11], – коммунистической. Возможен также вариант, когда в экономической системе гармонично сосуществуют частная и общественная собственность, причем последняя предназначена для производства общественно необходимых благ, служит для достижения социальной гармонии классов, – современные социалистические экономические системы.

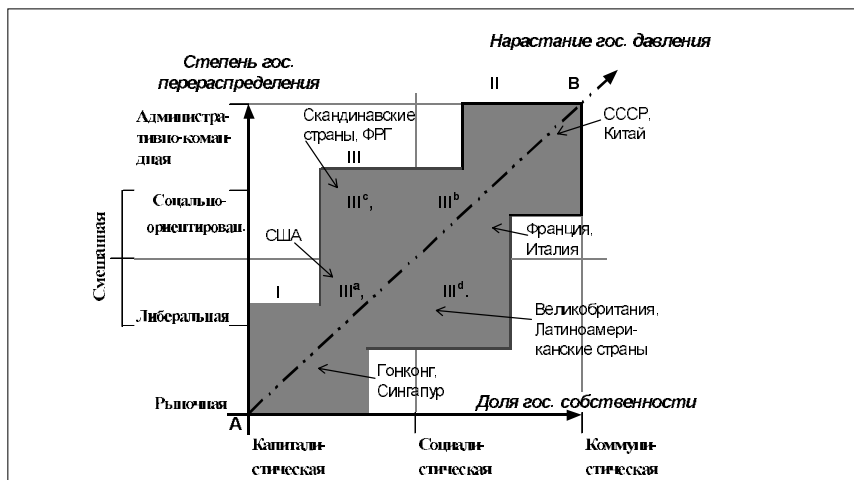


Диаграмма 1. Классификация экономических систем.

Однако мало просто быть владельцем собственности и управлять ею, необходимо также иметь возможность пользоваться плодами владения. Поэтому вторая характеристика экономической системы – степень государственно-

го перераспределения – имеет также основополагающее значение. Экономическая система, в которой решения относительно распределения ресурсов и производства принимаются независимо, т.е. индивидами, а не центральными планирующими органами, называется рыночной. Противоположностью рыночной является плановая или командно-административная экономика – соответственно, система, в которой “главные процессы определяются в значительной степени не рыночными силами, а планирующим экономическим органом, добивающимся реализации основных экономических целей общества...”[9]. Как и в случае с предыдущей характеристикой здесь также возможен промежуточный вариант – смешанная экономика – система, “в которой сочетается наличие конкурирующих частных предприятий с определенной степенью централизованного регулирования”[9]. В зависимости от степени централизованного регулирования смешанные, в свою очередь, можно подразделить на либеральные и социально-ориентированные.

Завершая экскурс в экономическую теорию, объединим приведенные альтернативы основополагающих свойств экономической системы. На диаграмме I по горизонтали отложена доля государственной собственности, а по вертикали – степень государственного перераспределения. Соответственно вверх и вправо – нарастание государственного давления в экономической системе.

Движение вправо на диаграмме соответствует тенденции усиления государственного вмешательства на микро уровне, т.е. с увеличением доли государственной собственности в экономике правительство получает реальные возможности непосредственно определять что, как и кому производить; тогда как движение вверх обозначает стремление правительства избегать социальных противоречий и отражает тенденции усиления государственного вмешательства на макроуровне. Соответственно движение вверх и вправо – усиление проникновения государства во все сферы экономической жизни общества.

Точка А отражает координаты капиталистической рыночной экономики, а точка В – координаты коммунистической плановой экономики. Следует отметить, что систем, соответствующих точкам А и В в истории никогда не существовало, хотя тенденции к достижению указанных координат имели место (например, США в прошлом веке и СССР в XX в.).

Исходя из многообразия экономических систем, представляется целесообразным выделить из них три группы, назвав их условно следующим образом:

- I. капиталистические рыночные;
- II. коммунистические административно-командные (коммунистические плановые, социалистические командные);
- III. смешанные.

К представителям группы I из современных экономических систем можно отнести Гонконг и Сингапур, где по мнению ряда экспертов в наиболее чистом виде сохранились принципы рыночной экономики [1]. Однако даже в указанных странах государство вынуждено вмешиваться в функционирование экономической системы, например, в Гонконге, восполняя несовершенство (ввиду ограниченности земли) рынка жилья, путем владения значительной долей жилищного фонда (строительство государственных домов финансируется из бюджета); или стимулируя развитие города, путем финансирования крупных инвестиционных проектов, обеспечивающих развитие инфраструктуры.

Представителями противоположной радикальной группы, т.е. группы II, с уверенностью можно назвать СССР и Китай до 90-х гг., характеризовавшихся жесткой централизацией и государственной собственностью на средства производства. Сегодня ко второй группе можно отнести такие, очень немногие экономические системы, как Куба и Северная Корея.

Следует отметить, что, несмотря на малочисленность групп I и II на современном этапе мирового развития, исключение их из рассмотрения представляется нецелесообразным, так как, во-первых, классификация систем без учета радикальных групп дает достаточно ограниченное представление об альтернативах экономического развития и, во-вторых, такая классификация не позволила бы в ее рамках определить понятие переходной экономики.

На современном этапе мирового развития наиболее представительной является умеренная группа III, поэтому ее, в свою очередь, целесообразно разделить на четыре подгруппы:

- a) капиталистические смешанные;
- b) социально-ориентированные с высокой долей государственной собственности;
- c) социально-ориентированные капиталистические;
- d) либеральные социалистические.

Следует отметить, что группы I и III^a очень сильно взаимопроникают одна в другую, поэтому очень сложно уловить качественное различие между ними. Однако, если представителем первой можно назвать США прошлого века, то США сегодня гораздо ближе к группе III^a, так как, несмотря на преобладающую частную собственность, государственные расходы в ВВП составляют 34% (по состоянию на 1995г. [3]).

Группа III^b также очень близко расположена к группе II. Типичными ее представителями являются Франция и Италия.

Во Франции “обширный государственный сектор представляет собой весьма неопределенное образование с размытыми границами и постоянными диффузными процессами взаимопроникновения форм собственности. Исторически сложившаяся система государственного регулирования – одна

из наиболее развитых в Западной Европе” [11]. В 1995 г. доля государственных расходов в ВВП составляла 57% [8]. Основные статьи расходной части государственного бюджета – образование и культура, социальные выплаты, здравоохранение, создание рабочих мест, оборона. Франция является единственной европейской страной, сумевшей реализовать концепцию экономического развития на основе государственных планов-программ. Методы разработки и реализации этих программ эволюционировали от относительно жестких принципов к более мягкому индикативному планированию, до сих пор не утратившему значения.

Своеобразным вариантом западноевропейской модели развития является итальянская. Наряду с обширным государственным сектором, активным государственным вмешательством (в том числе активным государственным предпринимательством) в экономике присутствует высоко развитый частный бизнес. “Государственный сектор, занимающий ключевые позиции в итальянской экономике, органически вписывается в структуру рыночных отношений, тесно взаимодействуя с частным капиталом и руководствуясь рыночными критериями” [11]. Наиболее многочисленную и экономически значимую категорию государственных предприятий составляют акционерные общества со смешанным капиталом, объединенные в несколько мощных холдинговых групп, входящих в число крупнейших промышленно-финансовых компаний мира. Система государственного регулирования в Италии характеризуется парализующей разобщенностью действий разных бюрократических образований, смешением компетенций и излишним дроблением функций. Расходы государственного бюджета по отношению к ВВП в 1995г. составляли 57%. Итальянская модель характеризуется развитой социальной инфраструктурой и высокой степенью социальной защиты. По расходам на пенсионное обеспечение и социальному страхованию Италия занимает одно из первых мест в Европе.

Типичными представителями группы III^c являются так называемая скандинавская модель (Швеция, Норвегия, Дания, Финляндия) и Германия. Особенностью указанной группы стран можно назвать ведущую роль частной собственности, сочетающуюся с весомой ролью (особенно в Швеции) общественного сектора: правительственных, окружных, муниципальных служб, не связанных с производством.

Для скандинавской модели характерна высокая степень социализации экономики, проявляющаяся в перераспределении через налоговую систему значительной части ВВП, что позволяет проводить активную социальную политику. Например, в Швеции до 1990-х гг. государственные расходы достигали 70% ВВП, из которых 25% составляли общественные блага; 25% ВВП составляли социальные трансферты [1]. Несмотря на вынужденное уменьшение государственного перераспределения в период с 1993 г., доля государ-

ственных расходов осталась на достаточно высоком уровне – 65% ВВП, а к 1995г. достигла 69%. Налоговая система в Швеции является одной из самых сложных в мире, ставки налогов – очень высокими, а налоговая служба – высокоэффективной. Однако, несмотря на высокую социальную ориентацию, ни одно из предприятий, производящих рыночные блага, не находится в государственной собственности (за исключением железных дорог и пассажирских авиаперевозок). Конституция запрещает органам власти любого уровня организовывать производство рыночных благ или субсидировать частные фирмы.

Похоже обстоят дела и в Германии. Характерной чертой немецкой модели является ее социальная ориентация, отделение социальной политики от экономической. Непосредственным источником социальной защиты населения, в том числе и безработных, служат специализированные бюджетные и внебюджетные фонды. Доля государственных расходов в ВВП составляет 50% [8]. Отсутствие сколько-нибудь значительного государственного сектора в Германии сочетается с гибкой системой субвенций или прямых субсидий, включаемых в бюджеты разных уровней. Тем не менее государство отказалось от поддержки нерентабельных предприятий. Ведущая роль в разработке и осуществлении гибкой и эффективной экономической политики принадлежит Немецкому федеральному банку, независимому от государственной власти. Необходимо отметить, что в нашей классификации Германия находится в группе III^c, однако она достаточно сильно тяготеет к группе III^a, т.е. на диаграмме она находится чуть выше границы между указанными группами.

Великобританию и Латиноамериканскую модель, в частности Бразилию, можно отнести к группе III^d. Невысокая степень государственного перераспределения, но зато значительное участие государства в создании и управлении современными ключевыми производствами дают основание говорить о существенном отличии этой группы экономических систем от уже рассмотренных.

Так, в Бразилии расходы государственного бюджета на общественные блага никогда не превышали 7% ВВП, а социальные трансферты составляют лишь около 5% ВВП [1]. В результате распределение доходов в этой стране отличается крайним неравенством. Зато государство играет существенную роль в инвестиционном процессе. Государственные предприятия производят 45% ВВП [10]. Государство также регулирует частное предпринимательство посредством ценового контроля и политики в области заработной платы. Главным ограничивающим фактором государственных расходов является неэффективность налоговой службы, из-за чего в государственный бюджет удастся мобилизовать немногим более 20% ВВП. Всевозрастающую роль в финансировании расходов, особенно инвестиционных, играют таможенные пошлины, инфляционный налог и внешние заимствования. В этих условиях

Центральный банк был полностью зависим от правительственной политики и из года в год финансировал бюджетные дефициты. Такая стратегия привела к ускоренному росту экономики в 60-70-е гг. ценой высокой инфляции, накопления структурных диспропорций, внешней задолженности и снижения реального дохода средних и малообеспеченных групп населения: сегодня 65% работающих получают минимальную заработную плату в 40 долл. в месяц или даже меньше [10].

В Великобритании частичная национализация ряда отраслей хозяйства, проведенная в послевоенный период, привела к формированию обширного государственного сектора. “Сложилась разветвленная система государственного регулирования экономики, включавшая правительственные заказы, участие государства в деятельности военно-промышленного комплекса, в воспроизводственном процессе, в финансировании научно-исследовательских и опытно-конструкторских работ, социальной сферы, в предоставлении прямых субсидий частным предприятиям и др.” [11]. До 1980-х гг. государство также регулировало цены, заработную плату, дивиденды и др. Для Великобритании характерна относительно небольшая доля перераспределения средств через государственный бюджет – государственные расходы в 1995г. составляли 43% ВВП. Хотя существенное прямое вмешательство в функционирование национального производства и относительно небольшая доля перераспределения средств через государственный бюджет дают основание отнести Великобританию к группе III^d, однако необходимо отметить, что она достаточно сильно тяготеет к группе III^b, т.е. на диаграмме она находится чуть ниже границы между указанными группами. В дополнение ко всему сказанному отметим также, что в прессе экономическую систему Великобритании частенько называют “либеральным социализмом”.

КАЧЕСТВЕННОЕ РАЗЛИЧИЕ РЫНОЧНОЙ И ПЛАНОВОЙ ЭКОНОМИК

Когда противопоставляют плановые и рыночные экономики, имеют в виду не столько количественные различия участия в доле государственной собственности и степени государственного регулирования, сколько качественное различие во взаимосвязи государство – субъект экономики[2].

Суть этого качественного различия состоит в том, что государство хотя и является институтом, выражающим всеобщую волю и интересы его населения, однако на практике реализует свои функции с помощью правительства. Поэтому, если правительство исходит из главенства общественных интересов, то оно нередко жертвует частными интересами индивида во имя общественных. В данном случае доминирующим воздействием в системе “государство – субъект экономики” будет воздействие государства на субъекта экономики. Экономическая система в данном случае будет называться административно-командной или плановой.

В случае же доминирования в обществе мнения о том, что интересы индивида должны соблюдаться прежде всего, а государство (точнее, правительство как его представитель) существует только потому, что исполняет волю граждан (каждого гражданина в том числе), главенствующим будет воздействие субъекта экономики на государство; экономическая система в этом случае будет называться рыночной.

Таким образом, применяя все сказанное к приведенной на диаграмме I классификации, можно утверждать, что в рыночных экономиках за точку отсчета принимается точка А, а сдвиг к точке В осуществляется только вследствие необходимости исправления недостатков рыночной экономики (система координат рыночной экономики совпадает с изображенной на диаграмме). В административно-командной экономике все наоборот: за точку отсчета принимается точка В, а сдвиг к точке А осуществляется только из-за неэффективности функционирования экономической системы на принципах всеобщего равенства и главенства общественных интересов над частными (система координат административно-командной экономики строится путем перенесения начала координат в точку В и изменения направления осей координат на противоположное).

Именно потому, что менталитет, традиции не только США, Великобритании, Германии, но и Франции, Италии определяют в качестве основного принцип личной свободы, а уже потом – благосостояние общества в целом как среды обитания каждого конкретного человека, все эти системы качественно являются рыночными.

ИЗМЕНЕНИЕ КООРДИНАТ ЭКОНОМИЧЕСКОЙ СИСТЕМЫ В ПРОЦЕССЕ РАЗВИТИЯ

Как отмечают некоторые исследователи [6], экономическая система – это определенное соотношение двух противоположно парных характеристик – экономической и социальной, – причем “соотношение между указанными сторонами может меняться в том или ином направлении, одна из сторон становится преобладающей, другая подчиняется или подавляется. Затем соотношение может измениться”.

“...Изменение соотношения указанных сторон, их пересоподчинение происходит не в хаотической форме, а в значительной мере подчиняется закономерностям циклического развития общества... Причем это не простое чередование одних и тех же неизменных сторон, а в идеале – это переход в каждом случае к качественно новому состоянию этих сторон, хотя и не исключены случаи примитивной реставрации” [6].

Таким образом, в процессе развития экономической системы возможны две качественно противоположные тенденции (волны): либеральная (“рыночно-капиталистическая”), опирающаяся на преобладание в обществе идей гла-

венства частнопредпринимательских начал и материальных стимулов (на диаграмме I положение экономической системы сдвигается к точке А), и социальная (“социалистическая”) – на преобладании идей главенства коллективистских начал и социальных гарантий (координаты системы сдвигаются к точке В). Переход от одной тенденции к другой проявляется в возникновении новых социальных групп, в кардинальном изменении соотношения между имеющимися социальными группами; в преобразованиях форм собственности, в изменении социальных ориентиров развития общества, в появлении новых научных доктрин и в изменении социально-духовной атмосферы в целом.

Смена тенденций, как показывает реальная история, может происходить в острой, революционной форме и сопровождаться конфронтацией, а может осуществляться и в эволюционной, реформаторской форме. Причем, если социально-экономическая политика государства соответствует потребностям новой назревшей волны, то развитие системы приобретает характер естественного переходного процесса. Если же делаются попытки остановить, не допустить назревших изменений, остаться в рамках прошедшей волны как идеально найденного и неизменного состояния, то это порождает застойные кризисные процессы и рано или поздно приводит к социально-экономической катастрофе.

Даже в развитии США – наименее изменяющейся системы – можно выделить социальные и либеральные волны.

Так кризис 1930-х гг. в США послужил не только рождению новой концепции государственного регулирования экономики, но и дал старт следующей волне – социальной. “Новый курс” Фр. Д. Рузвельта заключал в себе как антидепрессивные экономические (1933– 1934 гг.), так и меры социального характера (после 1934). Наиболее впечатляющие достижения некоторых гражданских проектов заключались в создании “сети социальной защиты” рабочего и среднего класса. Большое значение имели учрежденные пособия по безработице и страховые пособия при выходе на пенсию. Также важным было обеспечение низких цен на электричество и низких процентов по кредитам для мелких фермеров, гарантирование права рабочего класса на переговоры между предпринимателями и профсоюзами о заключении коллективного договора в соответствии с законом Вагнера 1935 г., утверждение закона о стандартах труда, актов регулирования сельского хозяйства.

В начале 70-х гг. в США наметился коренной перелом в ситуации – либеральная волна. Был сделан крутой поворот в сторону консерватизма, в пользу капитала и крупного бизнеса, в ущерб экономическим интересам рабочих и среднего класса. Многие реформы “нового курса” были забыты. Администрации предприятий развернули достаточно успешную кампанию против профсоюзов, следствием чего стало падение членства в них: с 30,4%

рабочих (исключая сельское хозяйство) в 1962 г. до 23,3 в 1980 и до 14,1% к 1985 г. [6]. Увеличилось неравенство в распределении доходов: доля населения с низкими доходами выросла с 17,9% в 1969 г. до 22,1% в 1989 г.; так же, как и доля населения с высокими доходами – с 10,9% в 1969 до 14,7% в 1989 г. [6]

Мощный подъем либеральной волны в США пришелся на 1980-е гг. и реализовался в так называемой “рейганомике”, выразившейся в дерегулировании ряда производств (авиаперевозки, дальняя телефонная связь и др.) и в значительном сокращении числа государственных отраслей инфраструктуры.

Аналогичные процессы наблюдались и в ряде других стран. Например, в Великобритании в 80-х гг. также наметилась либеральная тенденция. Именно здесь неоконсервативный сдвиг в экономической и социальной политике нашел наиболее последовательное воплощение, получив название “тэтчеризма” по имени тогдашнего лидера консервативной партии М. Тэтчер.

В период 1980-1990 гг. в Великобритании была проведена поэтапная приватизация большинства государственных предприятий, в том числе естественных монополий: телефонной связи, газо- и электроснабжения, водоснабжения и др. Одновременно развивался процесс поощрения частного предпринимательства, приватизации общественных работ и услуг, расширения участия частного сектора в социальной сфере. Уменьшение вмешательства государства в частный сектор выразилось и в политике ликвидации контроля над ценами, заработной платой, дивидендами, в устранении многих ненужных бюрократических процедур. Серьезному реформированию подверглась социальная сфера, прежде всего рынок труда, а также здравоохранение и социальное обеспечение. Мероприятия в этой сфере были нацелены на повышение эффективности ее функционирования, ограничение роста социальных расходов, усиление адресного характера бесплатной медицинской помощи.

Можно утверждать, что в последней четверти XX в. либеральная тенденция захлестнула подавляющее большинство стран мира: либеральная волна в Бразилии начала 90-х гг., выразившаяся в приватизации государственных предприятий промышленности и сферы услуг; в Швеции (после полосы кризисных потрясений также начала 90-х гг.), приведшая к свертыванию многих социальных программ, и таких примеров можно привести массу. Совпадению тенденций в различных странах способствовала, в первую очередь, глобализация мировой экономики.

ПЕРЕХОДНЫЕ ЭКОНОМИКИ

Отмечая положение той или иной экономической системы на диаграмме 1 точкой, следует не забывать, что это лишь некоторая координата, вокруг которой система постоянно колеблется, вследствие циклической смены либе-

ральных и социальных волн в процессе развития. Тем не менее возможны ситуации, когда “на гребне очередной волны” в экономике происходят значительные трансформации, т.е. фактически переход от одной экономической системы к другой.

Переход от одной экономической системы к другой порождает особое, переходное, состояние экономики. И, поскольку он никогда не представляет собой мгновенного скачка от одного зрелого, устоявшегося комплекса отношений к другому, положение экономической системы уже нельзя обозначить точкой со старыми координатами, но также еще нельзя говорить и о новом ее местоположении. Именно поэтому представляется наиболее целесообразным описывать переходную экономику тремя характеристиками: точкой, из которой начала двигаться экономическая система; направлением и скоростью ее движения.

Приведем в качестве примера Испанию. Некогда мощный государственный сектор в этой стране в последние 20 лет стремительно сокращался: в середине 70-х гг. его доля в ВВП страны составляла более 90%, в середине 80-х – 83, сейчас – чуть больше 30% [7]. К госсектору еще совсем недавно относилось большинство промышленных предприятий Испании – практически вся металлургия, угледобывающие шахты, электроэнергетика, нефтепереработка, газоснабжение, крупнейшие судостроительные верфи, телефонная связь, общественный транспорт, а также сеть лучших гостиниц, ведущие турагентства и даже гольф-клубы. Весь этот гигантский сектор управлялся из одного центра – Национального института промышленности. Сегодня испанское государство сохраняет ключевые позиции только в некоторых отраслях социальной сферы: здравоохранении, образовании, городском транспорте, железнодорожных перевозках; хотя и здесь необходимо отметить, что в последнее время все большее развитие получают многочисленные частные школы, университеты, клиники и консультации, ведутся споры о необходимости приватизации Национальной железнодорожной компании и городского транспорта. Таким образом, экономическая система Испании, начав в 1975 г. (после смерти диктатора – генерала Франко) движение *из группы III^b* (социально-ориентированные страны с высокой долей государственной собственности), *стремительно* продвигается *к группе* капиталистических рыночных экономик (группа III^a).

В конце XX в. десятки стран, вовлеченные в мировую либеральную волну, начали массовый переход от административно-командной (группа II) к рыночной экономике. Вследствие этого под термином “переходная экономика” последнее время чаще всего подразумевают переходную экономику именно указанного типа (переходная экономика в узком смысле), поэтому при рассмотрении различий таких систем описание начального состояния и направления перехода как правило опускают (за ненадобностью), а концен-

трируют внимание на скорости перехода (“шоковая терапия”, постепенная трансформация).

Переходной экономике в узком смысле свойственны некоторые специфические черты: во-первых, исходным толчком движения, как правило, является глубокий социально-экономический кризис и, во-вторых, существенно то, что происходит не только значительное изменение количественных характеристик (доли государственной собственности и степени государственного перераспределения), но и в первую очередь качественная трансформация административно-командной экономики в рыночную (изменение системы координат с точкой отсчета В на систему координат с точкой отсчета А), из-за чего момент старта переходных процессов в данных системах нередко называют революциями, хоть и “бархатными”.

К указанному типу экономических систем сегодня можно отнести страны Восточной Европы, государства, появившиеся вместо республик Советского Союза, Китай и др., хотя они и находятся на различных этапах переходного процесса (например, Польша уже практически завершила, а Китай только начал осуществлять трансформацию). Необходимо отметить, что разрыв в этапах трансформации этих экономических систем появился как вследствие несовпадения начальных моментов перехода, так и разницы в скорости проведения реформ.

СОВРЕМЕННЫЕ ТЕНДЕНЦИИ В ЭКОНОМИЧЕСКОЙ СИСТЕМЕ РЕСПУБЛИКИ БЕЛАРУСЬ

Чтобы понять процессы, происходящие на современном этапе развития республики, необходимо оглянуться немного назад, когда Беларусь была еще в составе СССР.

Вовлеченный в мировую либеральную волну последней четверти XX в. Советский Союз во второй половине 80-х гг. начал проводить политику реформирования народного хозяйства, получившую название “Перестройка” и символ в лице М.С. Горбачева. Политика либерализации социальной и экономической жизни привела к децентрализации не только народного хозяйства, но и государственного управления вообще, следствием чего стал распад Союза на отдельные государства. С сентября 1991 г. развитие бывших республик стало протекать самостоятельно.

Конец 1991 – начало 1992 г. в Беларуси ознаменовались практически полной либерализацией цен, что давало возможность пользоваться частной собственностью, а точнее получать выгоду от владения средствами производства. Как следствие, 1992 – 1994 гг. были периодом стремительного развертывания приватизации республиканской и коммунальной собственности, жилого фонда (см. диаграммы 2, 3).

Лидерами приватизации республиканской собственности в эти годы ста-

ли промышленность (23, 68 и 58 предприятий в 1992, 1993 и 1994 гг. соответственно), строительство (4, 28 и 40 предприятий), сектор предоставления услуг домашним хозяйствам (3, 1 и 23 предприятия). Очень низкими были темпы приватизации в сельском хозяйстве (0, 9 и 9 предприятий), хотя в 1995г. был отмечен запоздавший всплеск – 27 предприятий. Видимо, указанная отрасль и в отношении приватизации реагирует с существенным запозданием.

Лидерами приватизации коммунальной собственности в 1992– 1994гг. стали торговля (49, 30 и 222 объекта), сектор предоставления услуг домашним хозяйствам (67, 26 и 54 объекта), общественное питание (5, 7 и 57 объектов) и сектор предоставления коммунальных услуг и услуг хозяйствам (0, 10 и 59 объектов).

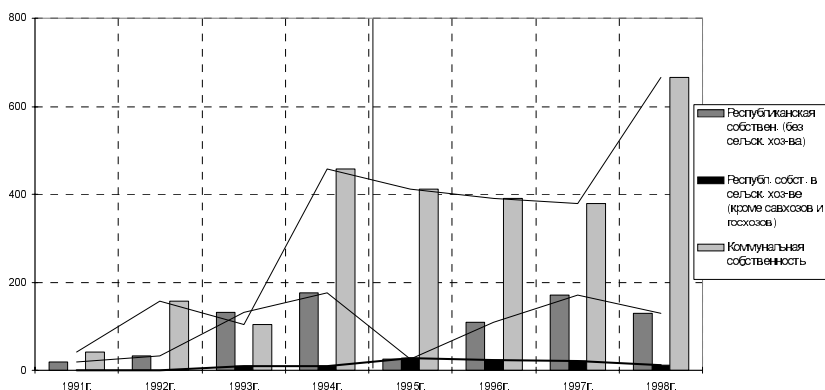


Диаграмма 2. Приватизация республиканской и коммунальной собственности (единиц) [12].

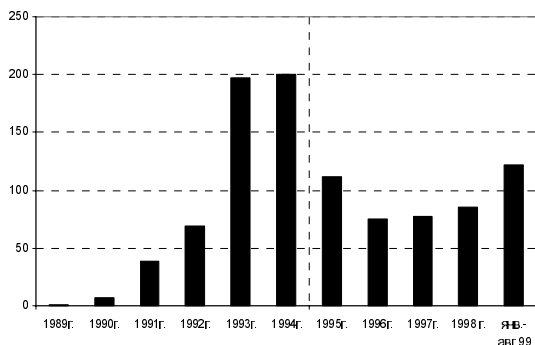


Диаграмма 3. Приватизация квартир в домах государственного и общественного жилищного фонда (тыс. квартир) [5].

В 1993 и 1994 гг. приватизация жилого фонда заметно ускорилась (см. диаграмму 3). Если в 1992г. было приватизировано (продано квартиросъемщикам) 69,4 тыс. единиц жилья, или 4,3% общего количества подлежащих приватизации, то в 1993г. – 197 тыс. единиц, или 12,5%, а в 1994г. – 200,3 тыс. единиц, или 13,8%.

Стремительно сокращалась и доля государственных расходов по отношению к ВВП (диаграмма 4). Если в 1993г. она составляла 56,6%, то в 1994г. сократилась до 50,5%, причем в основном за счет уменьшения вложений в народное хозяйство – на 5,4% ВВП, из которых 4,5% ВВП – уменьшение дотаций и субсидий (с 9,8% до 5,3% ВВП), а 0,9% ВВП – уменьшение капитальных вложений, включая АПК (с 3,7% до 2,8% ВВП).

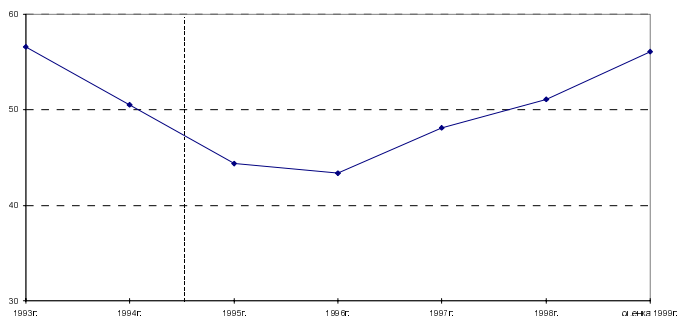


Диаграмма 4. Расходы государственного бюджета, государственных целевых бюджетных фондов и фонда социальной защиты населения по отношению к ВВП (проценты)*.

В 1994г. Беларусь полностью перешла на собственную денежную единицу, что позволило в 1995г. проводить политику стабилизации в денежно-кредитной и валютной сферах, в результате которой, во-первых, заметно сократились темпы инфляции: с 1959,9% прироста индекса потребительских цен в 1994 г. до 244 в 1995 г. и до 39,3% в 1996г. (см. диаграмму 5), во-вторых, реальные процентные ставки стали положительными уже во втором квартале 1995г. (см. диаграмму 6), в-третьих, заметно укрепился белорусский рубль по отношению к иностранным валютам: к доллару США индекс реального роста белорусского рубля составил 131,9% в декабре 1994г. по отношению к декабрю 1993г. и 406,3% в декабре 1995г. к декабрю 1993г.; к немецкой марке – 117,7 и 335,9% соответственно; к российскому рублю – 101 и

* Оценка 1999г. сделана в соответствии с Законом Республики Беларусь “О бюджете Республики Беларусь на 1999 год”, прогнозными данными Фонда социальной защиты населения и исходя из фактически складывающейся ситуации по государственным целевым бюджетным фондам в первом полугодии 1999г.

177,5%; к украинскому карбованцу – 108,2 и 190,2%; всего к корзине из четырех валют – 111,4 и 241,2% [12].

Тем не менее следует отметить и негативные моменты в функционировании экономической системы республики в период 1992 – 1994гг. В первую очередь это касается снижения объемов производства в жизненно важных отраслях (см. диаграмму 7). Так, сокращение ВВП в промышленности за период 1991– 1994гг. составило 30,6%; в строительстве – 43,8%; на транспорте – 41,7%; менее всего в сельском хозяйстве – 28,9%. Несмотря на это, такие отрасли, как кредитование и коммерческая деятельность, стремительно развивались – 58,2% и 32,4% (с 1992г.) прироста соответственно.

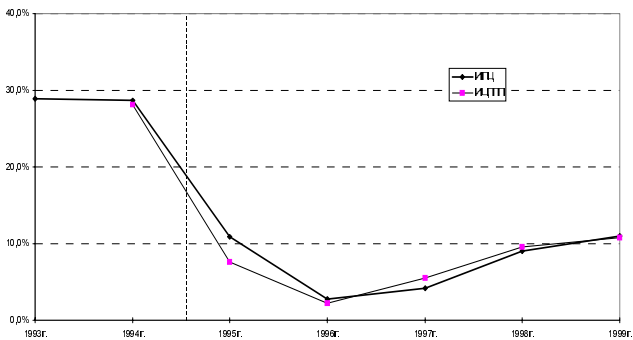


Диаграмма 5. Инфляция (среднемесячный прирост за соответствующий период–%) [5].

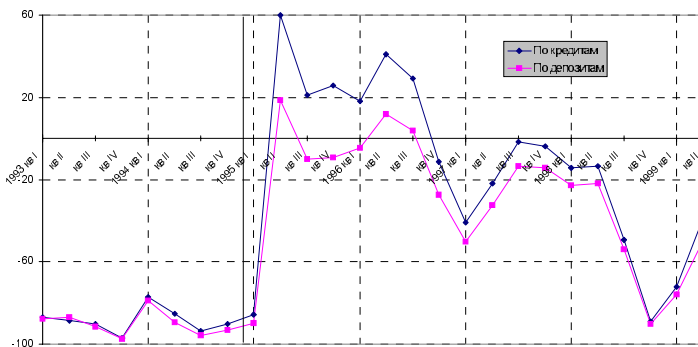


Диаграмма 6. Реальные процентные ставки (% годовых) [12].

Снижался и уровень жизни населения. Например, только за период с 1 квартала 1994 по 1 квартал 1995 г. реальная средняя заработная плата упала

на 3,9%, а реальная средняя пенсия – на 12,5%. Доля населения с доходами ниже минимального потребительского бюджета в 1994г. составила 53% по сравнению с 25% в 1993г. и 17,2% в 1992г. [12].

Здесь следует особо отметить, что сокращение объемов производства и снижение уровня жизни населения, а также высокий уровень инфляции являются закономерными явлениями первого этапа трансформации плановой экономической системы в рыночную. Беларусь соответственно не стала исключением.

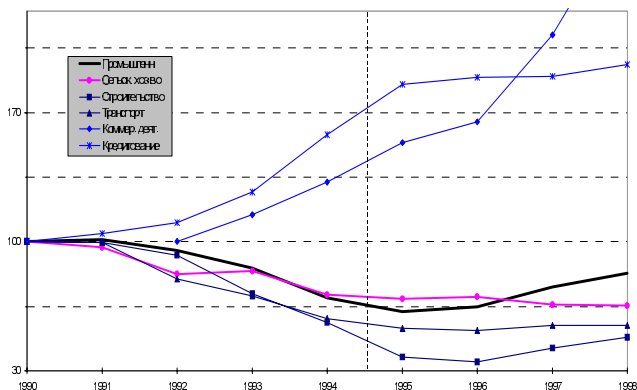


Диаграмма 7. Валовой внутренний продукт по отраслям (1990г.=100) [4].

Летом 1994 г. после президентских выборов в Беларуси к власти пришла новая команда во главе с президентом А. Г. Лукашенко. Уже 20.09.94 г. выходит указ Президента №114 “О мерах по насыщению Республики Беларусь товарами и пресечению необоснованного роста цен на них”, предписывающий местным органам власти принять меры для снижения цен, а также государственным предприятиям, объединениям, организациям – не отпускать субъектам хозяйствования негосударственных форм собственности, не имеющим розничных торговых предприятий, товаров народного потребления без согласования с Министерством торговли и органами управления торговли облисполкомов и Минского горисполкома.

Кроме того, в 1995г. вышли указы Президента, предписывающие, во-первых, проверку обоснованности разгосударствления уже приватизированных объектов и, во-вторых, согласование с Президентом органами государственной власти мер по распоряжению крупными объектами государственной собственности.

Разумеется, еще достаточно слабый частный сектор настороженно отнесся к указанным мерам государственной экономической политики, демонст-

рирующим нелояльность к нему. Следствием этих мер стало снижение темпов приватизации объектов республиканской, коммунальной собственности и жилого фонда уже в 1995 г. (см. диаграммы 2 и 3).

В течение 1995–1996 гг. проводилось усиленное реформирование органов государственного управления и относительно либеральная государственная экономическая политика.

В целом решения 1995 – начала 1996 г. были направлены на усиление экономической ответственности. Тем не менее преобладали в основном экономические меры регулирования, следствием чего стали рост приватизации республиканской собственности в 1996 – 1997 гг. (см. диаграмму 2), снижение расходов государства по отношению к ВВП (см. диаграмму 4), причем опять таки в основном за счет сокращения расходов на народное хозяйство; стремительное снижение уровня инфляции (см. диаграмму 5), укрепление курса национальной валюты: по отношению к доллару США – 310,9% в декабре 1996 г. к декабрю 1994 г., к немецкой марке – 304,8%, к российскому рублю – 179,0% [12]; преобладание положительных процентных ставок до середины 1996 г. (см. диаграмму 6), рост промышленного производства и снижение темпов роста коммерческой деятельности и кредитования с 1996 г. (см. диаграмму 7), рост средней заработной платы и пенсий (на 13,6% и 17% соответственно за период I кв. 1995–IV кв. 1996 г. [12]), а также дальнейшее расслоение населения по доходам (80,4 и 81,9% с доходами ниже минимального потребительского бюджета в 1995 и 1996 гг. соответственно, по сравнению с 53% в 1994 г. [12]).

Осенью 1996 – зимой 1997 г. было завершено реформирование органов государственного управления, приведшее к жесткой централизации исполнительной власти. В экономической политике начали преобладать административные меры. Результатами нового этапа экономической политики стали сокращение темпов приватизации республиканской собственности в 1998 г. (в том числе и в сельском хозяйстве – см. диаграмму 2), увеличение с 1998 г. темпов приватизации коммунальной собственности и жилого фонда благодаря многочисленным программам малой приватизации (см. диаграммы 2,3), увеличение доли государственных расходов по отношению к ВВП до 48,1% в 1997 г. и до 51,1% в 1998 г. (в 1999 г. 56,1%) с 43,4% в 1996 г. (см. диаграмму 4) в основном за счет увеличения расходов на народное хозяйство (с 5,8% ВВП в 1996 г. до 7,6 в 1997 г. и до 9,2% в 1998 г.), на органы власти и управления (с 0,97% ВВП до 1,16 и до 1,19%) и на статью “другие расходы”* (с 1,9% до 4,8 и до 6,9% ВВП) при росте в 1997 г. и сокращении в 1998 г. расходов на просвещение (с 6,1% ВВП до 6,9 и до 6,7%), культуру (с 0,77% ВВП до 0,84 и до 0,54%), здравоохранение (с 5,1% ВВП до 5,4 и до 5,3%), науку

* С 1998 г. в данную статью включаются дотации и субсидии народному хозяйству.

(с 0,47% ВВП до 0,53 и до 0,46%), оборону (с 1,5% ВВП до 1,7 и до 1,1%), правоохранительные органы (с 2,15% ВВП до 2,21 и до 2,07%) [12].

Существенно усилилась инфляция – с 2,8% среднемесячного прироста ИПЦ и 2,2% среднемесячного прироста ИЦПП в 1996г. до 4,2 и 5,5% в 1997г., 9,0 и 9,6% в 1998г. и до 11,0 и 10,8% в 1999г. (см. диаграмму 5). Реальные процентные ставки рухнули и надежно закрепились на отрицательном уровне (см. диаграмму 6). Уже в 1997г. появилось множество валютных курсов, разница между которыми со второго квартала 1998г. начала исчисляться разами. Самый стойкий из них – официальный курс Нацбанка РБ – составил в июне 1999г. по отношению уровню декабря 1996г. к доллару США – 48,9%, к немецкой марке – 63,7%, к российскому рублю – 87,4%.

В первом полугодии 1999г. наблюдалось существенное снижение темпов роста в промышленности и строительстве, сворачивались государственные программы строительства жилья. В I кв. 1999г. зарегистрирован очень слабый прирост ВВП – 1,1% по сравнению с 8,3% в 1998г. (к соответствующему периоду предыдущего года), 11,4% в 1997г. и 2,8% в 1996г.; впервые за последние четыре года отмечен значительный отрицательный прирост потребительских расходов населения и валового накопления – -10,0% и -8,1% соответственно, в то же время прирост государственных расходов на конечное потребление в I кв. 1999г. составил 2,9% [12].

В I кв. 1999г. достигла рекордного уровня доля населения с доходами ниже Минимального потребительского бюджета – 83,7%, доля же населения с доходами ниже прожиточного минимума (60% МПБ) составила 33%, а во II кв. 1999г. – 53,9%. **

Можно сделать следующие выводы: усиление проникновения правительства в экономическую систему последние пять лет носило характер ограничения прав собственности, рост государственных расходов по отношению к ВВП являлся в основном следствием проводимой политики на микроуровне, а не более энергичной социальной политики; в результате проводимой экономической политики возникла кризисная ситуация практически во всех сферах экономики.

Итак, во второй половине 80-90-х гг. в развитии Беларуси можно выделить две волны: либеральную (вторая половина 80-94 г.) и социальную (с 1994 г.). На гребне либеральной волны Беларусь сделала прыжок из группы II (коммунистические административно-командные экономические системы) в сторону группы III (смешанные экономики). В ходе социальных перемен – резко начала продвигаться в сторону группы III^d (либеральные социалистические) с небольшим дрейфом к группе III^b (социально-ориентированные с высокой долей государственной собственности), т.е. в противоположную

* По данным Минстата РБ.

сторону от социально-ориентированных рыночных экономик (группа III^c). В последние годы экономическая система Беларуси все больше приобретает черты экономик Бразилии и дореформенной Испании (в том числе и в отношении кризисности функционирования), а значит, нам следует присматриваться более пристально именно к этим государствам.

“Была ли столь быстрая смена тенденций в развитии республики случайной?” Чтобы ответить на этот вопрос, необходимо, прежде всего, дать ответ на следующий: “Произошла ли в ходе либеральной волны качественная трансформация административно-командной экономики в рыночную, т.е. произошла ли в экономической системе Республики Беларусь смена координат?”

Дело в том, что рыночные реформы, как правило, иницируются и продвигаются в жизнь не всем обществом и даже не всей структурой органов государственного управления, а “относительно узкой группой технократов” [1], пришедшей к власти. Когда М.С. Горбачев проводил свою “Перестройку”, он опирался именно на такую группу. При этом необходимо заметить, что эта группа первоначально вызрела не где-нибудь, а в Москве – столице СССР (что вполне закономерно). Уже значительно позже такие же группы появились и в других республиках Советского Союза.

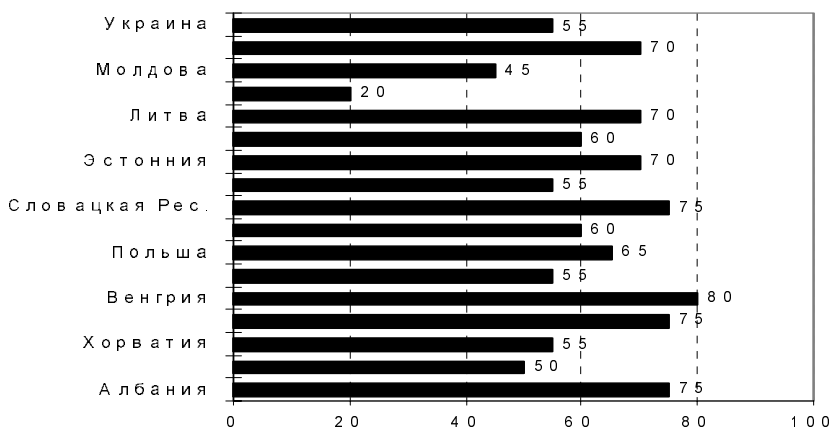


Диаграмма 8. Доля частного сектора в ВВП, % (середина 1998г.) [12].

Переходные процессы (в узком смысле) чаще всего протекают не гладко, а закономерно сопровождаются конфликтами, кризисами, в том числе и падением жизненного уровня населения. Поэтому, когда Беларусь стала самостоятельным государством и пришло время выборов первого Президента Республики Беларусь, население было уже достаточно утомлено нестабиль-

ностью и падением уровня жизни.

О состоянии общественного мнения начала 1994г. красноречиво говорят следующие цифры: на вопрос: “Как Вы оцениваете экономическую и социальную ситуацию?” 91,2% опрошиваемых ответили, что ситуация ухудшается; на вопрос: “Какие проблемы вызывают у Вас наибольшее беспокойство?” 80,4% ответили: “рост цен”, а на вопрос: “Какие, на Ваш взгляд, меры позволят снизить социальную и политическую напряженность в обществе?” 55,2% опрошиваемых выбрали альтернативу – “Создание реального экономического союза с Россией и другими странами СНГ”; 27,7% опрошиваемых – “Энергичное проведение экономических реформ” и 18,8% – “Роспуск Верховного Совета Беларуси” (можно было выбрать несколько альтернатив) [3].

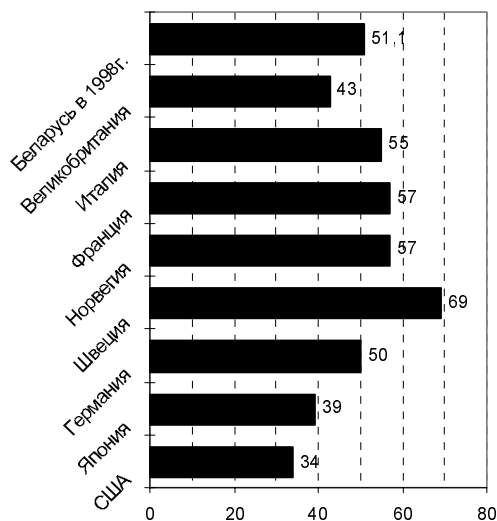


Диаграмма 9. Государственные расходы по отношению к ВВП, %.*

Таким образом, избрание А. Лукашенко президентом республики не было случайным.

Современная экономическая система Беларуси характеризуется очень низкой долей частной собственности, даже по сравнению с бывшими республиками СССР (см. диаграмму 8), средней, даже для Западной Европы, долей государственных расходов к ВВП (см. диаграмму 9), слабой ориентацией государственных расходов на социальные нужды, учитывая, что экономически активное население составляет всего 45,3% (по состоянию на II кв.

* Данные по всем странам, кроме Беларуси, приведены за 1995г.

1999г.), и сильной ориентацией на производственный сектор (см. табл. 1).

Какие же альтернативы дальнейшего развития может избрать Беларусь? Обнищание населения в последние годы, кризисное состояние бюджетной, денежно-кредитной и валютной сфер экономики свидетельствуют о вступлении республики в очередной глубокий социально-экономический кризис, после которого либеральная волна должна сменить текущую социальную. Проявляться новая тенденция будет скорее всего в уменьшении вмешательства государства в экономику на микроуровне, также очень возможны некоторое усиление государственного регулирования на макроуровне и переориентация бюджетных средств на социальные нужды, т.е. ожидается движение экономики из группы III^d в группу III^c (социально ориентированные капиталистические экономические системы) ближе к границе с группой III^a (капиталистические смешанные).

Таблица 1. Расходы государственного бюджета, целевых бюджетных фондов, и фонда социальной защиты населения [12].

№ пп	Статья	Доля в бюджете	в % к ВВП
1	Фонд соц. защиты населения	--	10,9
2	Народное хозяйство*	24,1	8,9
	в том числе Кап. вложения	8,3	3,1
3	Проосвещение	17,7	6,6
4	Прочие расходы**	17,2	6,5
5	Здравоохранение	14,1	5,3
6	Целевые бюджетные фонды	--	2,5
7	Правоохранительные органы	5,5	2,04
8	Ликвидация аварии на ЧАЭС	5,3	1,97
9	Органы власти и управления	3,1	1,15
10	Оборона	3,1	1,15
11	Культура	1,4	0,52
12	Наука	1,2	0,45

* не включает кредитование через банковскую систему и субсидии народному хозяйству

** в "прочие расходы" включены субсидии народному хозяйству

Тем не менее указанному развитию тенденций может помешать объединение Беларуси с Россией, так как последняя сегодня переживает заключительные этапы либеральной волны, и Беларуси, в случае объединения, придется войти с ней еще в одну социальную волну.

Литература

1. Албегова И.М., Емцов Р.Г., Холопов А.В. Государственная экономическая политика: опыт перехода к рынку. М.: Издательство “Дело и Сервис”, 1998.
2. Корнаи Я. От социализма к капитализму и обратно // ЭКО. 1999. №7.
3. Котляров И. Может, пора уже прислушаться к народу? // Эканамічная газета. 9.03.94 г. №11(64).
4. Национальные счета Республики Беларусь // Министерство статистики и анализа РБ. Мн.: 1996, 1998, 1999.
5. О работе народного хозяйства РБ // Министерство статистики и анализа РБ. Мн.: №8. 1999.
6. Переходы и катастрофы: опыт социально-экономического развития/ Под ред. Ю.М. Осипова, И.Н. Шургалиной. М.: Изд-во Моск. ун-та, 1994.
7. Прививка от диктатуры: По материалам радио “Свобода” // Белорусский рынок. 1999. №34.
8. Романчук Я. Материалы по докладу “Государство – враг экономики” // Клуб экономистов. Заседание 23.10.99 г.
9. Словарь современной экономической теории Макмиллана. М.: “ИН-ФРА-М”, 1997.
10. Тодаро М.П. Экономическое развитие: Учебник/ Пер. с англ. Под ред. С.М. Яковлева, Л.З. Зевина. М.: Экономический факультет МГУ, ЮНИТИ, 1997.
11. Экономическая энциклопедия. М.: ОАО “Издательство “Экономика”, 1999.
12. Экономические тенденции в Беларуси: Квартальное обозрение // Программа ТАСИС. 1998-1999.