

РЫНОК ТРУДА В БЕЛАРУСИ: ОСНОВНЫЕ ВЫЗОВЫ*

Глеб Шиманович, Андрей Скриба**

Содержание

1. Введение	2
2. Рынок труда: роль в макроэкономике	3
3. Демографический фактор рынка труда	8
3.1. Динамика числа работоспособного населения	8
3.2. Экономически активное население в и уровень занятости	9
4. Занятость в Беларуси	10
4.1. Особенности функционирования рынка труда	10
4.2. Структура занятости	11
4.3. Движение рабочей силы	13
5. Безработица	16
5.1. Структура безработицы	16
5.2. Учет безработицы и альтернативные оценки	18
6. Оплата труда	19
6.1. Динамика заработной платы	19
6.2. Роль заработной платы в экономике Беларуси	22
7. Заключение	26
Приложение А	29
Приложение Б	31

Рабочий материал Исследовательского центра ИПМ
WP/10/09



ИССЛЕДОВАТЕЛЬСКИЙ
ЦЕНТР ИПМ
исследования • прогнозы • мониторинг

Belarusian Institute
for Strategic Studies **biss**

ул. Захарова, 50 Б, 220088, Минск, Беларусь
тел./факс +375 17 210 0105
веб-сайт: <http://research.by/>, e-mail: research@research.by

© 2010 Исследовательский центр ИПМ

© 2010 Белорусский институт стратегических исследований BISS

Позиция, представленная в документе, отражает точку зрения авторов и может не совпадать с позицией организаций, которые они представляют

* Материал подготовлен в рамках проекта Европейского Союза «Развитие общественного диалога о социально-экономических и политических альтернативах: усиление способностей гражданского общества в Беларуси».

** Глеб Шиманович – экономист Исследовательского центра ИПМ, shymanovich@research.by, Андрей Скриба – экономист Исследовательского центра ИПМ.

1. ВВЕДЕНИЕ

Экономика Беларуси в последнее десятилетие демонстрировала быстрые темпы роста. В среднем за период с 1998 г. по 2008 г. ВВП Беларуси вырос на 7.6% г/г. Более того, в последние пять лет (2003–2008 гг.) средний темп роста экономики был еще выше и составлял 9.4% г/г. Ситуация значительно изменилась в условиях экономического кризиса, и рост за 2009 г. был равен всего 0.2% г/г. Тем не менее, сам факт роста в условиях глобального экономического кризиса достаточно удивителен: помимо Беларуси только Польша смогла добиться положительной динамики ВВП в 2009 г. среди стран ЦВЕ и СНГ. Одновременно с этим в Беларуси происходило накопление внешнеэкономических дисбалансов в виде растущего дефицита текущего счета, внешнего долга и нарастающего давления на обменный курс. Такая динамика основных макроэкономических показателей стала результатом экономической политики проводимой в стране. И многие инструменты данной политики сконцентрированы на рынке труда, так как по своей природе рынок труда выполняет функцию канала, по которому проходит перенос макроэкономической динамики на благосостояние населения, чей рост, на самом деле, является ключевой задачей любой экономической политики.

Основными показателями функционирования рынка труда являются динамика занятости и заработной платы. В Беларуси вплоть до 2009 г. наблюдалось постепенное увеличение как занятости, так и заработной платы. Последняя выросла с 1999 г. более чем в 10 раз в пересчете в долларах США, что отразилось в росте доходов населения и снижении уровня бедности (см. Чубрик, Шиманович (2010)). Одновременно рост благосостояния населения не привел к расслоению общества, о чем говорит динамика индекса Джини (см. там же). Уровень же безработицы снизился до значений ниже 1% от экономически активного населения, что формально говорит о нехватке рабочей силы в стране. На практике же на многих промышленных предприятиях, наоборот, наблюдается избыточная занятость (Всемирный банк (2010)), в то время как в ряде секторов, в особенности в секторе строительства, отмечается дефицит рабочей силы¹. Это может говорить о неэффективном распределении трудовых ресурсов Беларуси, что очевидно является побочным результатом проводимой политики на рынке труда.

Таким образом, на рынке труда Беларуси также наблюдаются диспропорции, которые влияют на возникновение макроэкономических дисбалансов. Очевидно, неэффективное распределение трудовых ресурсов, рост заработной платы опережающий производительность труда ведут к снижению конкурентоспособности экономики Беларуси, что ставит под сомнение устойчивость существующего экономического роста. В связи с этим целью данной работы является анализ функционирования рынка труда Беларуси с тем, чтобы определить, какие вызовы он ставит перед экономической политикой.

Работа имеет следующую структуру. Второй раздел посвящен анализу роли рынка труда в экономическом развитии Беларуси. В ней будет оценено влияние динамики рынка труда на рост экономики с помощью производственной функции. В третьем разделе представлен анализ влияния демографических факторов на рынок труда Беларуси с акцентом на динамике доли населения в работоспособном возрасте и их экономической активности. Четвертый раздел посвящен изучению функционирования рынка труда, структуры занятости и движения рабочей силы в Беларуси. Анализ безработицы, ее динамики и наиболее уязвимых к ней слоев населения представлен в пятом разделе. Шестой раздел рассматривает политику оплаты труда в Беларуси. Внимание уделяется как динамике заработной платы и ее структуре по отраслям, так и ее взаимосвязи с производительностью труда, что является ключевым фактором конкурентоспособности предприятий. В седьмом разделе представлены основные выводы.

¹ <http://charter97.org/ru/news/2010/9/22/32353/>.

2. РЫНОК ТРУДА: РОЛЬ В МАКРОЭКОНОМИКЕ

Трудовые ресурсы являются одним из ключевых факторов производства. Их объем, наряду с объемом капитала и доступными технологиями, предопределяет потенциальный объем ВВП, который может достичь страна. Данный объем оценивается с помощью производственной функции, форма которой бывает различной в зависимости от исходных предположений об особенностях функционирования экономики, но неизменно включает труд, капитал и технологический прогресс, оцениваемый как общефакторная производительность. Роль труда в данной функции значительно варьируется в зависимости от страны и уровня ее экономического развития.

Существует достаточно большое количество исследований производственной функции Беларуси, но их результаты противоречивы. В одних работах авторы приходят к выводу, что труд значимо влияет на объем потенциального ВВП и характеризуется убывающей отдачей от масштаба (Крук, Чубрик, Пелипась (2006)). При этом в более поздней работе Крук, Точицкая, Шиманович (2009) авторы показывают, что фактическое влияние труда на прирост потенциального ВВП было незначительным: по данным за первый квартал 2003 г.–третий квартал 2009 г. прирост трудовых ресурсов обеспечивал в среднем рост экономики в 0.08 процентного пункта в квартал (при среднем темпе роста экономики в 1.8%). В других работах положительный эффект от наращивания трудовых ресурсов оказывается статистически незначимым. Например, в работе Шимановича (2010) производственная функция не учитывает труд напрямую – он был частично отнесен к общефакторной производительности. В исследовании Акуловой (2010), проведенном по отраслям экономики Беларуси, показано, что объем трудовых ресурсов незначим при определении динамики выпуска продукции в реальном выражении.

В данном разделе будет проведен еще один анализ производственной функции с тем, чтобы определиться, какой из выводов более реалистичен относительно роли трудовых ресурсов в предопределении экономического роста Беларуси. В качестве функциональной формы была выбрана производственная функция Кобба-Дугласа неограниченная предположением о постоянном эффекте от масштаба (2.1).

$$y_t = A_t L_t^\alpha K_t^\beta, \quad (2.1)$$

где L_t – вклад труда в период t , K_t – объем капитала в период t , A_t – общефакторная производительность в период t , α – коэффициент эластичности выпуска по труду, β – коэффициент эластичности выпуска по капиталу. Сумма коэффициентов α и β не обязана равняться 1.

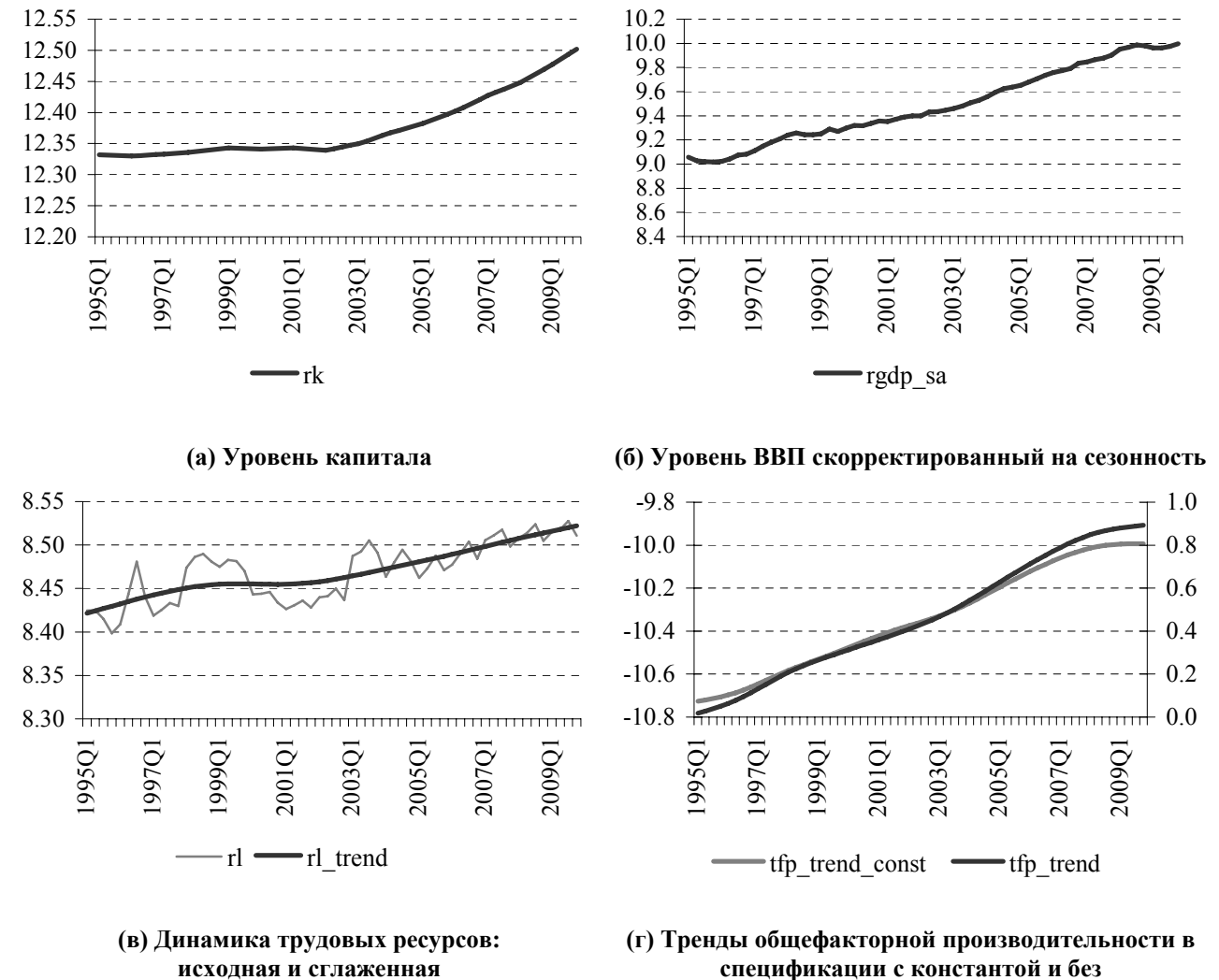
Вклад труда традиционно оценивается как произведение числа занятых в экономике на среднее число отработанных часов². Число занятых определяется числом населения в работоспособном возрасте, коэффициентом участия и уровнем занятости. Число отработанных часов, в свою очередь, зависит от средней продолжительности рабочей недели, числа сверхурочно отработанных часов и часов простоя или вынужденного отдыха (Castle (2003)). Однако учесть все эти факторы в случае экономики Беларуси является крайне сложным, и для упрощения вклад труда будет оценен через число занятых в экономике. Во многих исследованиях данные по численности занятых также корректируются на изменение уровня образования населения, чтобы отразить изменение качества трудовых ресурсов. В случае Беларуси такая аппроксимация не является оптимальной из-за легкого доступа к высшему образованию, а изменение качества трудовых ресурсов будет отнесено на общефакторную производительность.

Исследование проводилось по квартальным данным за 1995–2009 гг. Изначально производственная функция была оценена по следующей спецификации:

² Сумма в случае, если переменные представлены в логарифмах.

$$rgdp_t = c_0 + c_1 \cdot rk_t + c_2 \cdot l_t + c_3 \cdot trend, \quad (2.2)$$

где $rgdp_t$ – логарифмированный уровень реального ВВП в ценах 2005 г., rk_t – логарифмированный уровень капитала в ценах 2005 г., l_t – число занятых в экономике в логарифмах, $trend$ – тренд, отражающий рост за счет улучшения технологий. Так как производственная функция отражает *потенциальный* объем ВВП при существующей технологии и заданном уровне занятости и объеме капитала, то уровень последних должен также отражать *потенциальную* занятость и *потенциальный* объем капитала. В случае капитала его уровень можно изначально считать потенциальным. На практике он может быть задействован не в полном объеме, но это никак не отражается в его уровне. А колебания инвестиций, определяющие его прирост, слишком малы, чтобы значимо влиять на его уровень и отклонять от потенциально возможного. Ряд труда наоборот подвержен постоянным колебаниям, а его потенциальный уровень может быть определен как тренд. В таком случае фактические значения занятости в экономике являются результатом тренда и циклического отклонения от равновесного уровня. Расчет тренда был осуществлен с помощью фильтра Ходрика-Прескотта ($\lambda = 104.3$) в программной среде EViews. Предварительно ряд был скорректирован на сезонные колебания с помощью Census X12, выполненного также в EViews. В итоге ряд труда принял вид, представленный на рисунке 1(в).



Источник: Белстат и собственные расчеты.

Рис. 1. Динамика переменных производственной функции

Результаты оценки производственной функции представлены в таблице 1. В ней приведены две спецификации: с константой и без. В случае, если константа включена в спецификацию производственной функции, труд оказывается статистически значимым и характеризуется возрастающим эффектом от масштаба. Эффект от капитала также положителен, но с незначительным снижением эффекта от масштаба. Такие результаты достаточно сложно спроектировать на экономическую реальность, так как наличие положительного эффекта от масштаба при увеличении числа занятых предполагает крайний дефицит трудовых ресурсов. Более того, объяснить наличие константы с отрицательным знаком и по модулю превышающей ВВП Беларуси за 4 квартал 2009 г. также невозможно. Возможная причина может лежать или в неправомерном включении константы в уравнение, что завышает значимость коэффициента при труде, или в некорректной спецификации тренда, отражающей динамику общефакторной производительности – константа, предположительно, может быть частью не учитываемых трендом эффектов в общефакторной производительности. Например, в работе Крук, Точицкая, Шиманович (2009) было показано, что общефакторная производительность в Беларуси последние годы является убывающей, а не постоянной, что предполагает линейный тренд.

Описанные выше гипотезы можно проверить. Взаимосвязь труда и константы тестируется посредством расчета функции без константы. Как видно в таблице 1, исключение константы делает труд статистически незначимым с коэффициентом близким к нулю, что говорит об отсутствии эффекта от роста числа занятых в стране. Это возможно при избыточном уровне занятости, что наблюдается в реальном секторе экономики Беларуси.

Таблица 1

Оценка производственной функции с линейным трендом

	Коэф- фициент	Стандартное отклонение	t-стати- стика	p-значе- ние	Коэф- фициент	Стандартное отклонение	t-стати- стика	p-значе- ние
	Спецификация с константой				Спецификация без константы			
константа	-10.750	2.799	-3.841	0.000	--	--	--	--
l_t	1.085	0.375	2.893	0.005	0.084	0.300	0.280	0.781
rk_t	0.860	0.191	4.450	0.000	0.672	0.206	3.263	0.002
trend	0.014	0.001	24.486	0.000	0.016	0.000	64.534	0.000

Примечание. Объясняемая переменная – $rgdp_t$.

Гипотезу о некорректной спецификации общефакторной производительности можно проверить с помощью расчета нелинейного тренда, исходя из уже рассчитанных коэффициентов производственной функции (2.2). Для этого на долю общефакторной производительности нужно отнести весь ВВП за исключением того, что объясняется трудом и капиталом:

$$tfp_t = rgdp_t - c_1 \cdot rk_t - c_2 \cdot l_t \tag{2.3}$$

Полученный ряд раскладывается с помощью фильтра Ходрика-Прескотта на тренд и циклическую составляющую. Данная процедура была проведена как для спецификации с константой, так и без нее. Полученные тренды (см. рис. 1(г)) были подставлены обратно в производственную функцию (2.2). Результаты новых спецификаций представлены в таблице 2.

В случае изначальной спецификации с константой после трансформации тренда константа стала незначимой и была усечена. Коэффициент же при тренде значительно вырос, но он не решил ключевой проблемы – положительного эффекта от масштаба по труду. Полученную в итоге спецификацию вряд ли можно считать удовлетворительной. Намного более реалистичной смотрится спецификация, которая была без константы изначально. В ней труд так и остался статистически незначимым, но коэффициент эластичности при нем несколько вырос. Общая сумма коэффициентов при труде и капитале в данной спецификации меньше 1, что говорит об убывающем эффекте от масштаба в экономике в целом. В общем, данные результаты говорят о неоднозначной роли трудовых ресурсов в определении экономического

потенциала Беларуси. Для их уточнения следует применить другие методы анализа производственной функции.

Таблица 2

Оценка производственной функции с нелинейным трендом

	Коэф- фициент	Стандартное отклонение	<i>t</i> -стати- стика	<i>p</i> -значе- ние	Коэф- фициент	Стандартное отклонение	<i>t</i> -стати- стика	<i>p</i> -значе- ние
	Спецификация с константой				Спецификация без константы			
l_t	1.059	0.162	6.531	0.0000	0.177	0.158	1.117	0.269
rk_t	0.878	0.108	8.083	0.0000	0.608	0.108	5.606	0.000
<i>Trend</i>	1.001	0.008	122.181	0.0000	1.003	0.008	123.225	0.000

Примечание. Объясняемая переменная – $rgdp_t$.

В качестве альтернативного подхода для анализа производственной функции можно использовать модель с механизмом восстановления равновесия. Переменные реальный ВВП и число занятых³ являются $I(1)$ переменными (ADF тесты для ВВП равны -2.56 и -6.59 для уровня с константой и трендом и первых разностей с константой соответственно; для труда – -2.70 и -6.84). Оценить порядок интеграции ряда капитала проблематично из-за наличия структурного сдвига в районе 2000 г. (см. рис 1(а)), но мы будем считать, что он также $I(1)$.

Изначальная спецификация помимо скорректированного на сезонность труда и капитала включала также константу и тренд. Результат оценки спецификации приведены в таблице 3. В ней труд оказался статистически значимым лишь на 10% уровне. Константа же является статистически значимой, что существенно отличается от случая в таблице 1, когда константа и труд были значимы одновременно. Очевидно, в новой спецификации константа является отражением общефакторной производительности и ее стоит включить в тренд, поменяв последний на нелинейный. Это было сделано с помощью той же операции, что и раньше, определив общефакторную производительность как ВВП, не объясненный трудом и капиталом, и выделив из полученного ряда тренд. Конечная спецификация с нелинейным трендом представлена также в таблице 3.

Таблица 3

Оценка долгосрочной связи в рамках модели с корректировкой равновесия для производственной функции

	Коэф- фициент	Стандартное отклонение	<i>t</i> -стати- стика	<i>p</i> -значе- ние	Коэф- фициент	Стандартное отклонение	<i>t</i> -стати- стика	<i>p</i> -значе- ние
	Изначальная спецификация				Спецификация с нелинейным трендом			
константа	-6.790	2.319	-2.928	0.005	--	--	--	--
rk_t	1.051	0.179	5.842	0.000	1.129	0.070	16.184	0.000
l_t	0.336	0.197	1.708	0.093	0.221	0.103	2.147	0.036
<i>Trend</i>	0.014	0.001	28.000	0.000	0.999	0.008	123.944	0.000

Примечание. Объясняемая переменная – $rgdp_t$.

Согласно окончательной спецификации труд является статистически значимым на 5% уровне. Коэффициент при нем в 0.22 говорит о быстро убывающем эффекте от масштаба по труду. Тем не менее, полученная эластичность соответствует изначальным ожиданиям, хотя и сильно разнится от традиционных значений. Коэффициент при капитале превышает 1, подтверждая значимость инвестиций в стране, и подчеркивая наличие положительного эффекта от масштаба, который может быть достигнут благодаря высокой отдаче от обновления устаревших основных фондов.

Остатки полученной регрессии являются стационарными ($ADF = -4.237$ при критическом значении МакКинона в -1.946). Это позволяет построить модель краткосрочной связи с механизмом восстановления равновесия, который будет описан данными остатками. Получен-

³ Для расчета данной модели в динамике трудовых ресурсов циклическая компонента и тренд не выделялись.

ные оценки краткосрочной связи, спецификация которой включала приросты капитала, труда в текущем и предыдущих 3 кварталах, а также прирост ВВП в предыдущих периодах, приведены в таблице 4. Все незначимые переменные были усечены с помощью эконометрического пакета PcGive.

Таблица 4

Оценка краткосрочной связи в рамках модели с корректировкой равновесия для производственной функции

	Коэффициент	Стандартное отклонение	t-статистика	p-значение
$drgdp_{t-1}$	0.395	0.092	4.28	0.000
$drgdp_{t-2}$	0.346	0.095	3.65	0.001
$drgdp_{t-3}$	0.309	0.091	3.39	0.001
dl_sa_{t-2}	-0.252	0.110	-2.28	0.027
ecm_{t-1}	-0.781	0.101	-7.71	0.000
	Статистика		p-значение	
AR 1-4 test	F(4,47)	1.3178	0.2772	
ARCH 1-4 test	F(4,48)	1.1294	0.3539	
Normality test	Chi ² (2)	5.8830	0.0528	
Hetero test	F(10,45)	0.76059	0.6648	
Hetero-X test	F(20,35)	0.66026	0.8362	
RESET23 test	F(2,49)	0.85456	0.4317	

Примечание. AR – тест на наличие автокорреляции 1–4 порядка, H_0 : автокорреляция отсутствует; ARCH – тест на наличие ARCH-эффекта, H_0 : ARCH-эффект отсутствует; normality test – тест на нормальность распределения остатков, H_0 : остатки имеют нормальное распределение; hetero test – тест на наличие гетероскедастичности, H_0 : гетероскедастичность отсутствует, RESET 23 test – тест на функциональную форму спецификации., H_0 : функциональная форма выбрана правильно.

Полученная спецификация краткосрочной связи показывает, что прирост ВВП во многом объясняется его динамикой в предыдущие кварталы с постепенным замедлением инерционности. Ключевым же для данного исследования является статистически значимое влияние изменений в уровне занятости на экономический рост. Оно проявляется с лагом в два квартала и носит отрицательный характер. Т.е. в краткосрочном периоде увеличение занятости ведет к снижению экономической эффективности и производительности в стране. Коэффициент при механизме корректировки равновесия имеет нужный знак и его величина в 0.781 говорит о том, что восстановление равновесия происходит достаточно быстро – за полтора квартала. Конечная зависимость имеет вид (2.4):

$$\begin{aligned}
 drgdp_t = & \underset{(0.092)}{0.395} drgdp_{t-1} + \underset{(0.095)}{0.346} drgdp_{t-2} + \underset{(0.091)}{0.309} drgdp_{t-3} - \underset{(0.110)}{0.252} dl_sa_{t-2} - \\
 & -0.781 \left[\underset{(0.070)}{rgdp_t} - \underset{(0.103)}{1.129} rk_t - \underset{(0.103)}{0.221} rl_sa_t - \underset{(0.008)}{0.999} trend_t \right]
 \end{aligned}
 \tag{2.4}$$

Следует отметить, что, так как модель была построена в рамках производственной функции, то механизм корректировки равновесия представляет собой разрыв выпуска.

Проведенный анализ производственной функции для Беларуси показал, что достоверно оценить влияние труда на объем выпуска достаточно сложно. Это само по себе говорит о наличии специфики в рынке труда Беларуси. Наиболее достоверные результаты были получены с помощью модели с корректировкой равновесия. С одной стороны, они показывают, что фактор труда статистически значим в производственной функции, но его эластичность в 0.22 свидетельствует о сильно убывающей отдаче от этого фактора. С другой стороны, в краткосрочной связи ВВП, труда и капитала прирост уровня занятости оказывает сдерживающее влияние на экономический рост. Таким образом, в долгосрочной перспективе увеличение числа работающих ведет к небольшому росту потенциального ВВП Беларуси, но в кратко-

срочной, наоборот, замедляет рост. Причиной этому может быть избыточная занятость, возможность наличия которой будет оценена в следующих разделах.

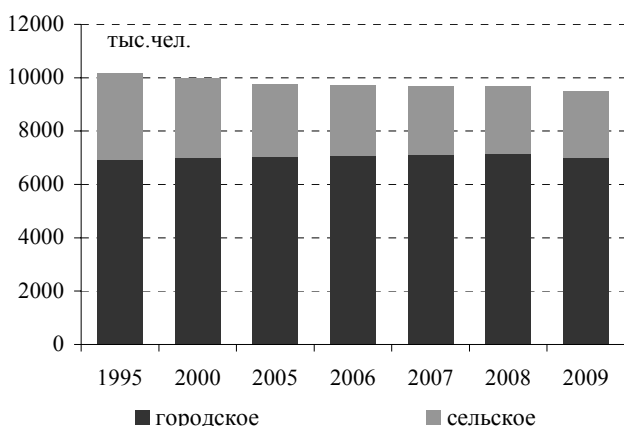
3. ДЕМОГРАФИЧЕСКИЙ ФАКТОР РЫНКА ТРУДА

3.1. Динамика числа работоспособного населения

С середины 1990-х гг. население Беларуси постепенно сокращается. Его максимальное количество было достигнуто в 1994 году и на тот момент составляло более 10240 тыс. человек (см. рис 2). В следующие годы количество населения сокращалось приблизительно на 200 тыс. человек каждые пять лет. В последние годы данная динамика несколько замедлилась, сигнализируя о незначительном улучшении демографической ситуации в Беларуси. Так, если в конце 1990-х – середине 2000-х годов ежегодные сокращения составляли 40-50 тыс. человек, то в 2007 г. население Беларуси убыло на 35 тыс., в 2008 г. – 25 тыс., в 2009 г. – всего 18 тыс. Одновременно происходит процесс урбанизации населения. С 1991 г. население страны уменьшилось на 520 тыс. человек, в том числе городское увеличилось на 340 тыс. человек, в то время как сельское – уменьшилось на 860 тыс. человек.

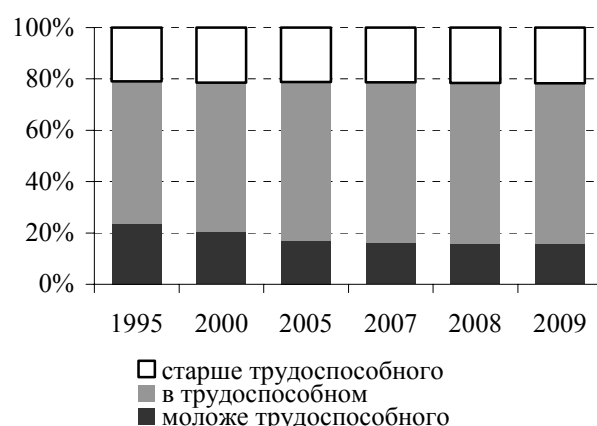
Возрастной состав населения с середины 1990-х претерпел значительные изменения. В нем постепенно увеличивалась доля людей в трудоспособном возрасте. При этом процент населения в возрасте старше трудоспособного оставался практически неизменным, а рост доли работоспособного населения проходил за счет снижения доли людей в возрасте младше трудоспособного (см. рис. 3). Рост трудоспособного населения происходил не только в процентном отношении к общему числу населения Беларуси, но и в абсолютном значении. За последние 15 лет количество людей, находящихся в трудоспособном возрасте, увеличилось на 1400 тыс. человек.

Однако начиная с 2007 г. тенденция роста трудоспособного населения прекратилась. Достигнув отметки 6066 тыс. человек, оно начало постепенно сокращаться, на 10 и 15 тыс. человек в 2008 и 2009 гг. соответственно. Такая динамика сохранится в ближайшие годы. Она связана с тем, что в трудоспособный возраст начинают переходить лица, родившиеся в 90-х гг. XX века, когда наблюдался резкий спад рождаемости. Более того, на пенсию начинают выходить лица, родившиеся в первые годы после второй мировой войны, когда наблюдался пик рождаемости. При инерционном сценарии развития демографической ситуации в Беларуси, согласно прогнозам ООН, число населения в возрасте 15–59 лет сократится с текущих 6.5 млн до 5.7 млн к 2020 г. и 3.8 млн в 2050 г. (см. рис. 4).



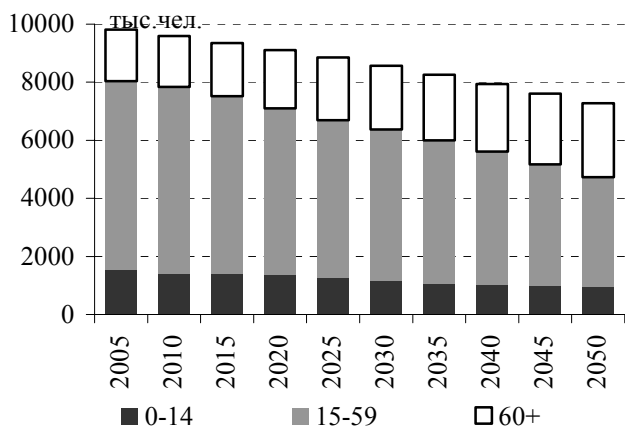
Источник: Белстат.

Рис. 2. Динамика населения Беларуси



Источник: Белстат.

Рис. 3. Возрастная структура населения



Источник: ООН.

Рис. 4. Прогноз численности и структуры населения Беларуси



Источник: Белстат.

Рис. 5. Соотношение трудоспособного и экономически активного населения

В таких условиях возможным выходом мог бы быть миграционный прирост населения, но он остается незначительным в Беларуси на протяжении многих лет. В 2009 г. в Беларусь прибыло 19.9 тыс. человек, а выбыло – 7.6 тыс. Образовавшееся положительное сальдо по миграции в 12.3 тыс. человек смогло практически наполовину компенсировать естественную убыль в 25.8 тыс. человек. Однако данные цифры не учитывают неофициальную миграцию рабочей силы в Россию, с которой отсутствует пограничный контроль. В любом случае существующих объемов притока трудовых мигрантов будет недостаточно для компенсации демографического фактора сокращения работоспособного населения Беларуси.

3.2. Экономически активное население и уровень занятости

Число населения в работоспособном возрасте предопределяет объем экономического активного и занятого населения. На рисунке 5 приведена динамика данных показателей. Как видно, она существенно различается. В случае работоспособного населения в работоспособном возрасте до 2007 г. наблюдался рост, который затем сменился медленным сокращением, которое грозит ускориться под влиянием демографических факторов. Число же экономически активного населения, наоборот, снижалось до 2005 г., когда оно достигло минимального значения в 4479.5 тыс. человек. Последовавший затем рост позволил экономически активному населению достигнуть в 2009 г. Величины в 4667.9 тыс. человек. В итоге это означало увеличение экономической активности населения в трудоспособном возрасте. Частично это обусловлено изменениями в учете экономически активного населения. Так в число занятого населения⁴ с 2005 г. начали включать работающих по гражданско-правовым договорам, для которых эта работа является единственной, а с 2008 г. – лица, осужденные к лишению свободы, и лица, содержащиеся в лечебно-трудовых профилакториях, которые привлекались на оплачиваемые работы на производстве и хозяйственном обслуживании.

Рост доли экономически активного населения среди людей в трудоспособном возрасте также связан с демографическим фактором – выходом на работу людей, родившихся во время бума рождаемости в 80-е гг. XX века и закончивших высшие учебные заведения в середине 2000-х гг. Тем не менее, уровень активности населения в 2009 г. (78.8%) оставался ниже, чем в 1995 г. (82.2%), в период когда был развит серый сектор экономики. Это может говорить о том, что до сих пор большая часть занятости населения остается неучтенной, так как проходит или в форме трудовой миграции в Россию или работы по серым схемам.

⁴ Экономически активное население определяется как сумма занятых и безработных, зарегистрированных в службе занятости.

Результаты выборочного обследования подтверждают рост экономической активности населения. Согласно им уровень занятости населения – соотношение занятых к населению в работоспособном возрасте – значительно увеличился по сравнению с 1995 г. (см. табл. 5). И основной рост, как и в случае официальных данных, пришелся на 2006–2008 гг. Помимо завершения обучения студентами и выходом их на рынок труда этот рост также объясняется увеличением рабочих мест в экономике, который был связан с общеэкономическим подъемом в данные годы. Как результат, в этот период происходило и сокращение безработицы, как в официальном определении, так и по данным выборочного обследования домохозяйств.

Таблица 5

Экономически активное население, уровень занятости и безработицы

	Экономически активное население, тыс.				Уровень безработицы, % от экономически активного		Уровень занятости, % от населения в работоспособном возрасте			
	Официально	ВОД	Официально	ВОД	Официально	ВОД	Официально	ВОД		
1995	4524	5104	4409	4642	115	462	2.5	9.0	77.8	81.9
1996	4537	4979	4365	4547	172	432	3.7	8.7	76.2	79.3
1997	4528	5148	4370	4755	158	394	3.4	7.6	76.0	82.7
1998	4528	5172	4417	4801	111	372	2.4	7.2	76.4	83.0
1999	4542	5106	4442	4772	100	334	2.2	6.5	77.2	83.0
2000	4537	4959	4441	4623	96	336	2.1	6.8	76.4	79.6
2001	4520	4988	4418	4619	102	370	2.2	7.4	75.2	78.7
2002	4500	5162	4380	4751	120	411	2.6	8.0	74.0	80.3
2003	4480	5179	4339	4774	141	405	3.0	7.8	72.7	80.0
2004	4428	5130	4316	4797	112	333	2.5	6.5	71.8	79.8
2005	4426	5204	4349	4903	77	301	1.7	5.8	72.0	81.2
2006	4466	5324	4402	5104	64	220	1.4	4.1	72.6	84.2
2007	4525	5358	4476	5131	49	228	1.1	4.2	73.8	84.6
2008	4638	5416	4594	5253	44	162	0.9	3.0	75.9	86.8
2009	4634	5500	4591	5272	42	228	0.9	4.1	76.0	87.3

Источник: Белстат, ВОД.

4. ЗАНЯТОСТЬ В БЕЛАРУСИ

4.1. Особенности функционирования рынка труда

Взаимоотношения государства и граждан в сфере трудовой деятельности регламентируется частью 2 ст. 41 Конституции Республики Беларусь и Законом Республики Беларусь «О занятости населения Республики Беларусь» от 24.11.1992 г. В соответствии со ст. 41 Конституции Республики Беларусь, принятой 15.03.1994г., гражданам Республики Беларусь гарантируется право на труд, то есть право на выбор профессии, рода занятий и работы в соответствии с призванием, способностями, образованием, профессиональной подготовкой и с учётом общественных потребностей, а также право на здоровые и безопасные условия труда. Государство, согласно Конституции, создаёт условия для полной занятости населения, а в случае незанятости лица по независящим от него причинам ему гарантируется обучение новым специальностям и повышение квалификации с учётом общественных потребностей, а также пособие по безработице в соответствии с законом.

О качестве регуляторной среды на рынке труда частично можно судить по рейтингу Всемирного банка «Ведение бизнеса». В отчете за 2010 г. по качеству трудового законодательства Беларусь занимает достаточно высокое 32-е место, существенно улучшив свои позиции по сравнению с 2009 г., когда страна находилась на 40-м месте. Однако активное государственное регулирование рынка труда и стремление сохранить высокий уровень занятости и низкую безработицу не всегда способствует повышению эффективности рынка труда. В

частности, среди основных негативных моментов государственного участия в политике занятости эксперты Всемирного банка называют чрезмерные и дорогостоящие ограничения по мобильности трудовых ресурсов и недостаточность сигналов о заработной плате, что не позволяет создать достаточное количество стимулов для работников для поиска другой работы (Всемирный банк (2010)).

Реальный сектор экономики Беларуси сталкивается с серьезными ограничениями по сокращению штатов. В связи со стремлением государства обеспечить занятостью как можно большее число населения, сравнительно высокими остаются издержки, связанные с увольнением работников. Согласно оценкам отчета “Ведение бизнеса” они оцениваются в сумму, равную заработной плате за 22 недели, что выше, чем в других странах региона⁵. Это также порождает проблемы с избыточной занятостью и неэффективностью предприятий. Ограничения же по установлению заработной платы в значительной степени нивелируют стимулирующую функцию заработной платы. Ограниченные возможности премирования сотрудников и увеличения заработной платы приводят к равномерной структуре оплаты труда, а рост производительности труда отдельных сотрудников не отражается на их доходах.

Важным событием в регулировании рынка труда стало внедрение срочных контрактов. В 1999 г. был выпущен декрет №29, который предписывает использовать срочные трудовые контракты при найме сотрудников для большей их дисциплинированности. На данный момент все сотрудники госсектора и около 90% занятых в реальном секторе работают по срочным трудовым контрактам (Chubrik et al.(2010)). С одной стороны это формально упростило увольнение избыточной рабочей силы, что однако пока не подтвердилось на практике. С другой стороны, распространение срочных контрактов создает трудности для работников. В одних случаях они привязывают работников к предприятию, лишая возможности сменить работу, в других – создают неуверенность относительно будущего статуса, если срок контракта короток.

Еще одним важным элементом регуляторной среды рынка труда Беларуси является обязательное распространение выпускников ВУЗов, проходивших обучение на бесплатной основе. Выпускник, отучившийся за счет средств бюджета, вынужден отработать 2 года на предприятии, определенном государством. В случае отказа от распределения он обязан компенсировать издержки по своему обучению, которые могут оказаться выше, чем стоимость платного обучения. Предприятия, на которые приходят молодые специалисты, также сталкиваются с определенными проблемами, так как существуют ограничения по увольнению таких специалистов.

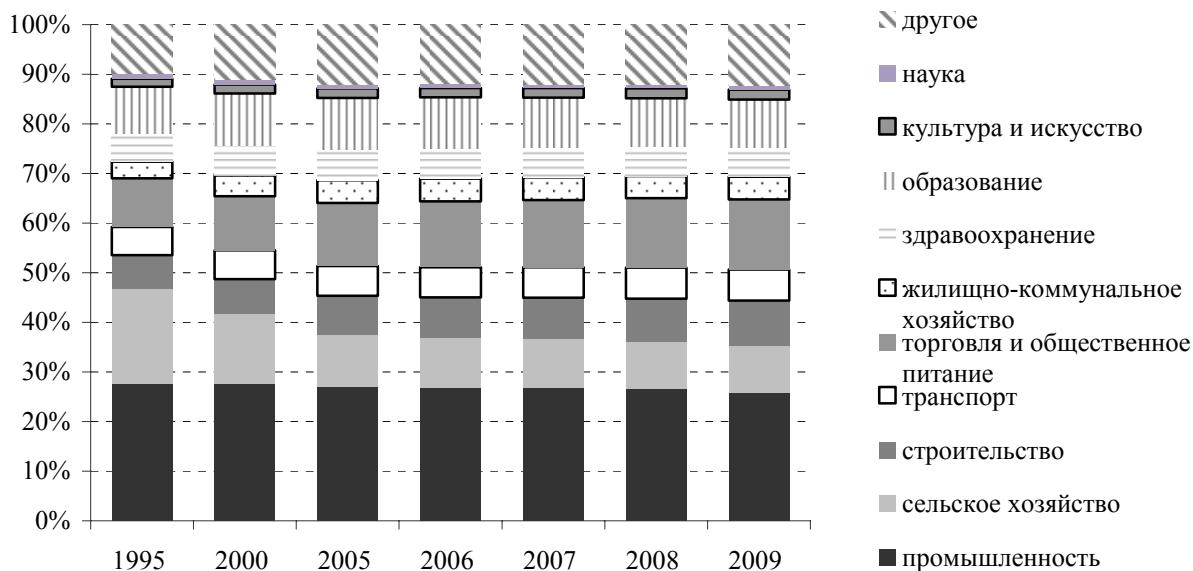
4.2. Структура занятости

По состоянию на конец 2009 г. в структуре занятости Беларуси на первом месте находится промышленность (26%), за ней следуют торговля и общественное питание (14%), образование (10%), сельское хозяйство (9%) и строительство (9%). Далее расположились транспорт, здравоохранение, жилищно-коммунальное хозяйство, культура и искусство, наука. На долю остальных отраслей приходится около 12%. Можно отметить, что в 2009 г. структура занятости приблизительно совпадала со структурой ВВП, в которой промышленность занимает 28.1%, сельское хозяйство – 8.4%, сфера услуг – 63.5%.

При этом сравнение с предыдущими годами показывает, что в структуре занятости произошли значительные изменения в сторону деиндустриализации экономики и росту сектора услуг. Самое же значительное сокращение затронуло сектор сельского хозяйства, занятость в котором упала с 19.1% в 1995 г. до 9.5% в 2009 г (см. рис. 6). Доля промышленности в структуре занятости населения сократилась с 27.6% до 25.8%, при чем в основном за счет 2009 г. – промышленный сектор в наибольшей степени пострадал от кризиса. Одновременно выросла доля занятых в строительстве с 6.9 до 9.1%, что подчеркивает значимость этого сек-

⁵ См. рейтинги отчета “Ведение бизнеса”, <http://www.doingbusiness.org/data/>.

тора в экономической политике Беларуси, в особенности в кризисный период. Тем не менее, даже выросшая в последние годы занятость в строительстве значительно отстает от уровня 1990 г. (11.1%). Рост занятости в секторе услуг проявился в первую очередь в отрасли торговли и общественное питание, доля которой выросла с 9.8% в 1995 г. до 14.2% в 2009 г. Другими отраслями сектора услуг, занятость в которых росла, были жилищно-коммунальное хозяйство (с 3.4% до 4.6%) и здравоохранение (с 6.5 до 7.2%). Примечательно, что доля занятых в науке снизилась с 1.0 до 0.7%.

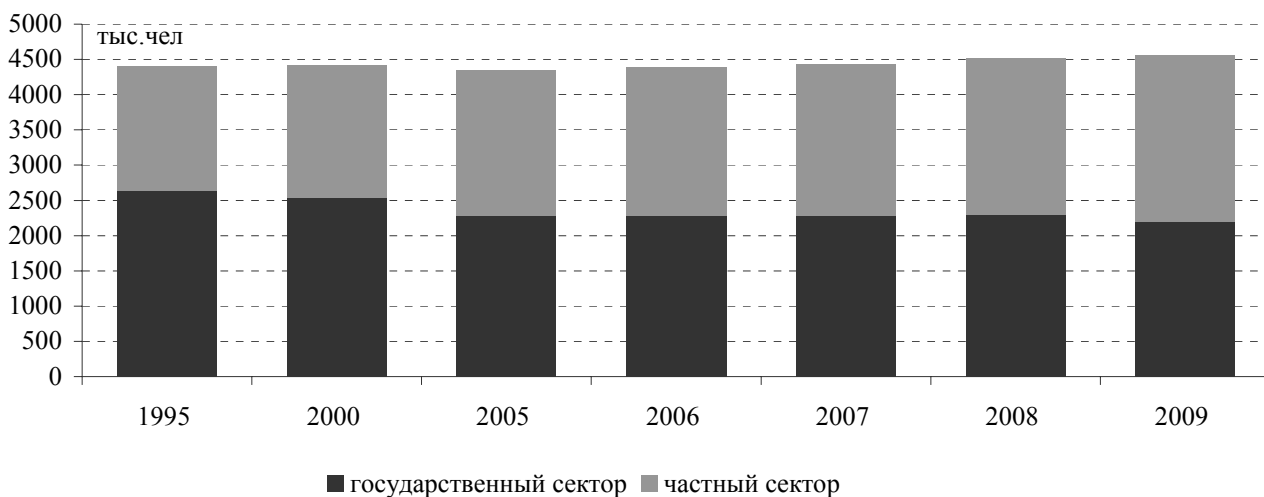


Источник: Белстат.

Рис. 6. Структура занятости по отраслям экономики

Занятость в частном секторе по-прежнему остается ограниченной. Официально статистика регистрирует рост доли частного сектора в занятости, которая достигает 50.9% в 2009 г. и впервые превышает долю государственного сектора. По данным за 1995 г. в частном секторе было занято на 10 процентов меньше – 40.1% населения. На практике данные показатели вовсе не означают, что половина занятых в экономике работают в частном секторе. Согласно методологии Белстата к частному сектору в данном случае относятся все акционированные предприятия вне зависимости от доли государства в их собственности (она зачастую составляет контрольную часть). Тем не менее, рост доли занятых в частном секторе в последние годы, в частности в 2009 г. кризиса, показывает, что он становится более привлекательным для работников, так как является более гибким и способен лучше приспосабливаться к внешней конъюнктуре рынка, чем государственные предприятия.

Согласно данным выборочного обследования домашних хозяйств за 2008 г. занятость на предприятиях и организациях является основной формой занятости. Порядка 83% от всего занятого населения работает таким образом. Другими возможными источниками занятости являются работа на индивидуальных предпринимателей (6.8% занятых) и работа в колхозах (6.4%). Самозанятость обеспечивает всего 3% от общей занятости, а предприниматели составляют меньше полпроцента от занятых (Chubrik et al. (2010)). По данным обследования за 2009 г. доля работающих по найму (включая колхозы) составила 97.5%.



Источник: Белстат.

Рис. 7. Структура занятости по форме собственности

Существенным элементом в функционировании рынка труда Беларуси является практика неполной занятости. До середины 2000-х гг. с ее помощью сохранялся формально высокий уровень занятости в экономике, в то время как работающие неполное время сотрудники предприятий были заняты в неформальном секторе, сохраняя при этом социальные гарантии и пенсионное обеспечение (Гайдук и др. (2006)). С нарастанием темпов экономического роста данная проблема была практически решена. В 2007 г., например, только 1.6% от занятых в экономике был предоставлен отпуск по инициативе нанимателя без сохранения или с частичным сохранением заработной платы. Однако в условиях кризиса данный показатель значительно вырос до 4.6%. Число случаев работы в режиме неполного рабочего времени также значительно выросло (см. табл. 6). Данные меры были использованы для сохранения высокой занятости в экономике, что не позволило предприятием воспользоваться кризисом для сокращения излишней рабочей силы.

Таблица 6

Потери рабочего времени

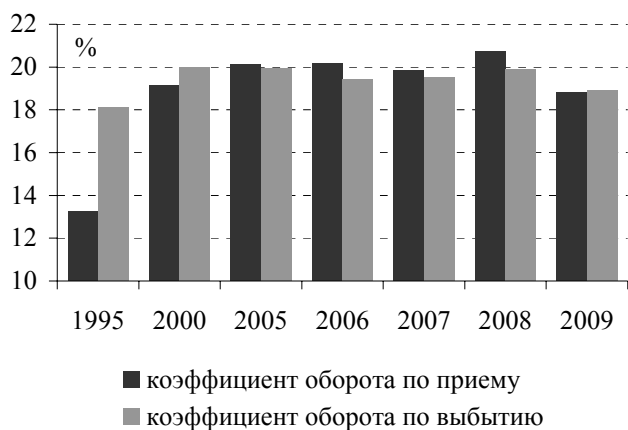
	2005	2006	2007	2008	2009
Работа в режиме неполного рабочего времени, часов 1 работника	103	91	91	69	121
Численность работников, которым были предоставлены отпуска без сохранения или с частичным сохранением заработной платы, человек	94267	70298	52621	75756	154921
Продолжительность отпусков по инициативе нанимателя без сохранения заработной платы на 1 работника	9	9	10	9	12

Источник: Белстат.

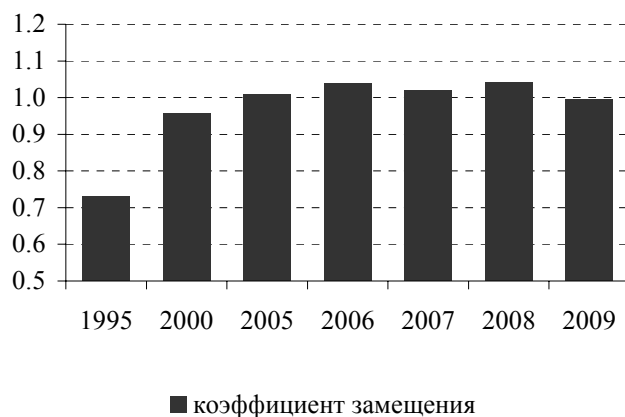
4.3. Движение рабочей силы

Жесткое регулирование рынка труда, в особенности в государственном секторе, приводит к относительно низкому обороту трудовых ресурсов в Беларуси. Так, коэффициент оборота по увольнению в Беларуси (около 25%) традиционно ниже, чем в Украине и России (немного меньше 30%) (Всемирный банк (2010)). При этом на протяжении последних 5 лет он был традиционно ниже, чем соответствующий коэффициент оборота по найму (см. рис. 8), что обеспечивало положительный коэффициент замещения рабочей силы (см. рис. 9). Результатом этого был рост занятости в экономике. В предыдущие же годы – в середине 1990-х и на-

чале 2000-х – количество увольнений регулярно превышало объемы найма, что отражалось в колебании числа занятых в экономике и уровне безработицы (см. табл. 5). Обращает на себя внимание то, что колебания коэффициента оборота по найму более масштабны, чем по увольнению, хотя тоже не велики. Это во многом является проявлением государственной политики сохранения максимальной занятости, меры которой существенно затрудняют процесс увольнение работника. В то время вопрос найма по-прежнему остается в компетенции самих предприятий, но его необходимость и возможность остается небольшой из-за отсутствия свободной рабочей силы с одной стороны и невозможности освободить рабочие места с другой.



Источник: Белстат.



Источник: Белстат.

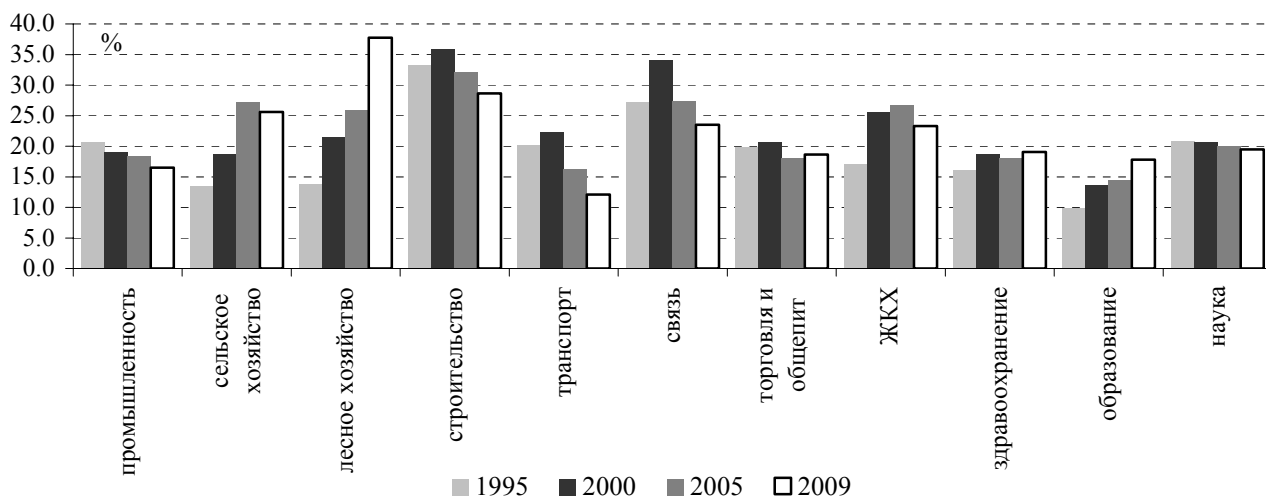
Рис. 8. Коэффициенты оборота работников в экономике **Рис. 9. Коэффициент замещения рабочей силы в экономике**

Более показательным является анализ динамики данных коэффициентов в отдельных отраслях. В случае существенной реструктуризации экономики они должны существенно разниться по отраслям, отражая движение рабочей силы от менее эффективных секторов в более эффективные. Равномерное значение коэффициентов по обороту, наоборот, означает застой в структуре экономики, а движение рабочей силы происходит внутри секторов с одного предприятия на другое при сохранении профиля занятости.

Как видно из рисунков 10 и 11 в большинстве отраслей экономики Беларуси наблюдался второй вариант развития событий. Из общего ряда выбиваются лишь промышленность, сельское хозяйство, строительство и жилищно-коммунальное хозяйство. В случае сельского хозяйства наблюдается положительная динамика коэффициента замещения при том, что больше 1 он стал только в 2009 г. Т.е. в данном секторе происходило сокращение занятости, но темпы его постоянно замедлялись, что стало результатом активной политики государства по поддержке сельского хозяйства. При этом коэффициент оборота по выбытию в данном секторе долгое время оставался достаточно низким, что говорит о минимальном найме. Во второй же половине 2000-х гг. оборот рабочей силы в данном секторе сравнялся со средним по экономике, что говорит об оживлении сектора. Экономическая эффективность сектора при этом остается сомнительной (см. производительность труда в Приложении А), а его государственная поддержка скорее продиктована социальными приоритетами существующей экономической политики.

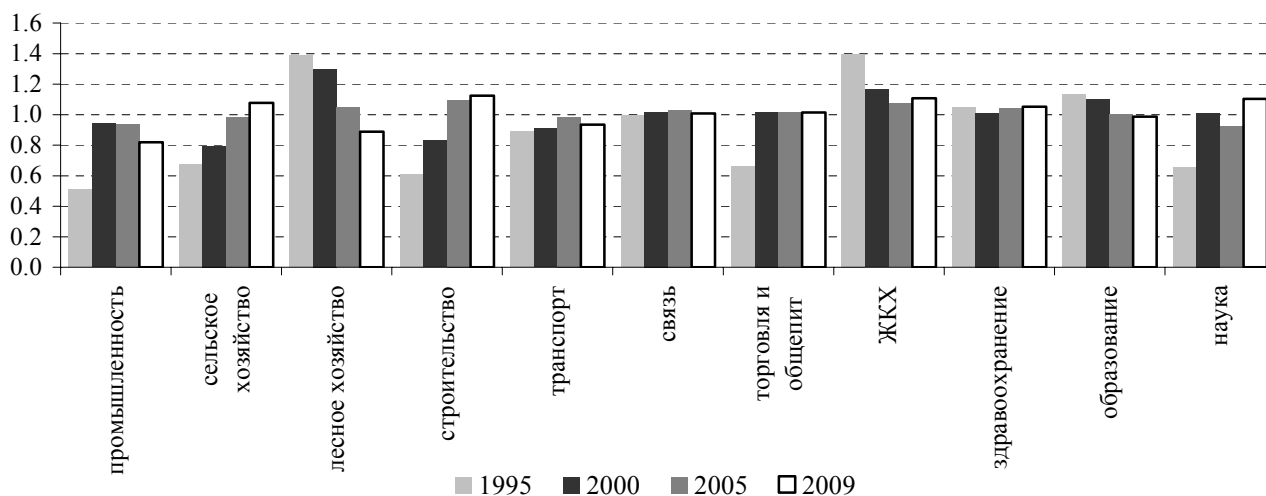
Оборачиваемость рабочей силы в промышленности постоянно снижалась. Коэффициент оборота по увольнению был традиционно ниже среднего по экономике. Это связано с тем, что данный сектор особенно жестко регулируется государством, так как он представлен в основном крупными предприятиями, которые в экономической модели Беларуси несут важные социальные функции. Их выполнение подразумевает сохранение занятости на предприятиях в ущерб их экономической эффективности. Тем не менее, коэффициент замещения

в промышленности оставался ниже 1, что означало постепенное сокращение занятости в данном секторе. Таким образом, в Беларуси происходит перестройка экономики в сторону деиндустриализации и большего развития сектора услуг, но темпы ее значительно ниже, чем в других странах (для сравнения с Россией см. Всемирный банк (2010)).



Источник: Белстат.

Рис. 10. Коэффициенты оборота по увольнению по секторам экономики



Источник: Белстат.

Рис. 11. Коэффициент замещения рабочей силы по отраслям экономики

В строительстве коэффициент замещения рабочей силы стал выше 1 в 2005 г. и продолжил постепенно расти. Таким образом, сокращение занятости в этом секторе трансформировалось в ее рост. Уровень же оборачиваемости занятых в данном секторе оставался выше среднего по экономике. Это связано с двумя причинами. Во-первых, строительство рассматривается государством как важный источник экономического роста в целом и на его развитие направляется достаточно большое финансирование. Во-вторых, открытая граница с Россией предполагает открытый доступ для работников строительных специальностей на российский рынок, где оплата труда значительно выше, чем в Беларуси. В таких условиях работники являются дефицитным ресурсом, и у них есть возможность выбора места работы и перехода с одного места на другое.

В итоге структура занятости в Беларуси несколько улучшилась за последние годы, но остается достаточно искаженной в пользу промышленности и сельского хозяйства. Замедленные темпы реструктуризации средних и крупных предприятий ограничивает переход рабочей силы в сектор малого бизнеса и услуг, что сдерживает производительность труда в Беларуси. Однако при этом решаются социальные вопросы, в том числе проблема безработицы и социальной поддержки населения, бремя которого лежит на предприятиях.

5. БЕЗРАБОТИЦА

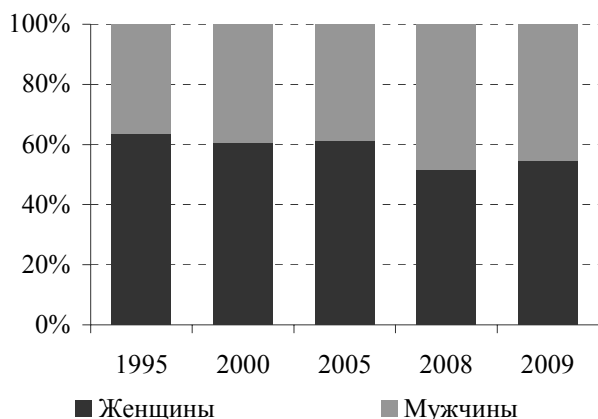
5.1. Структура безработицы

Итогом экономической политики властей по сохранению как можно большей занятости населения стал низкий уровень безработицы. Самый высокий ее значение было зарегистрировано в 1996 г., когда безработных насчитывалось 172 тыс. человек или 3.7% от экономически активного населения (см. табл. 5). С тех пор уровень безработицы значительно снизился, достигнув в 2009 г. значения в 42 тыс. человек, что составляет 0.9% от экономически активного населения. Однако темпы этого снижения были неравномерными. Так, в 2002–2004 гг. наблюдался всплеск безработицы до 3% от экономически активного населения. Одновременно в этот период происходило ускорение экономического роста с 4.7% г/г в 2001 г. до 11.4% г/г в 2004 г. Соответственно, всплеск безработицы нельзя связать с ухудшением экономической конъюнктуры и сокращением спроса на рабочую силу. Возможным объяснением роста числа безработных с одновременным ростом экономики могло бы быть проведение структурных реформ в реальном секторе экономики, сопровождающееся сокращением излишней рабочей силы. Частично данная гипотеза подтверждается динамикой производительности труда, темпы роста которой были максимальны в 2004 г. (см. рис. 20). Однако на практике существенных реформ в реальном секторе экономики не проводилось, что подтверждает динамика индекса рыночных реформ ЕБРР (см. EBRD (2010)). Тем не менее, в анализируемый период ситуация на рынке труда была более либеральной, чем в самом начале 2000-х и их середине. Это связано с динамикой политико-делового цикла в Беларуси: на данный период не приходилось значимых политических событий кроме референдума в конце 2004 г. (см. Гайдук (2007)). В фазе между важными политическими событиями в Беларуси традиционно проводится более либеральная экономическая политика, способствующая исправлению дисбалансов в экономике, в том числе на рынке труда.

В структуре безработицы за последние 15 лет произошли существенные изменения. Так значительно снизилась доля женщин среди безработных. В 1995 г. женщины составляли 63.5% от всех зарегистрированных безработных. Это объяснялось как дискриминацией женщин при найме на работу, так и большей готовностью мужчин идти на неформальную занятость по причине того, что правовая и социальная незащищенность ими переносится легче, чем женщинами (Гайдук и др. (2006)). С экономическим ростом и сокращением серого сектора экономики доля женщин в структуре безработных стала постепенно сокращаться, и в 2008 г. она практически сравнялась с долей мужчин (51.7%). В 2009 г. в условиях кризиса она вновь немного подросла до 54.5% (см. рис. 12), подтверждая, что женщины более чувствительны к негативным изменениям на рынке труда и подвергаются больше дискриминации, чем мужчины.

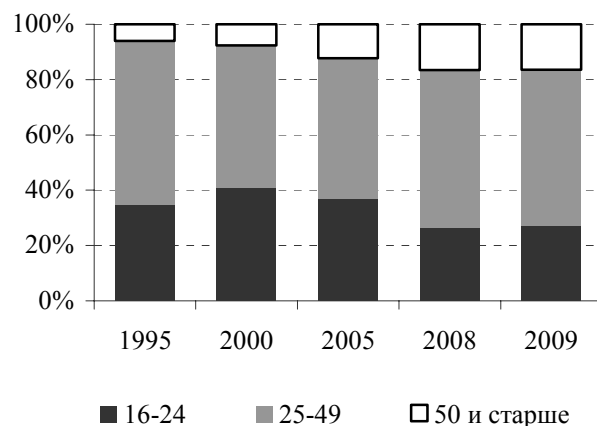
В структуре безработицы по возрасту также произошли значимые изменения (см. рис. 13). В первую очередь обращает на себя внимание увеличение среди безработных людей в возрасте старше 50 лет. С 1995 г. по 2009 г. их удельный вес среди безработных вырос с 6.0 до 16.5%. Так как данное увеличение во многом пришлось на вторую половину 2000-х на фоне быстрого экономического роста, то оно может быть объяснено лишь устареванием знаний и навыков людей в возрасте за 50, что не позволяет найти им новое место работы. Во вторых, после спада в середине 2000-х в структуре безработицы несколько выросла доля людей в возрасте 25–49 лет. При чем этот рост был обусловлен в основном увеличением доли

безработных в возрасте 25–30 лет. При интерпретации данного явления следует сделать поправку на снижение общего числа безработных, но, тем не менее, можно предположить, что данное увеличение связано с невозможностью найти работу молодым людям с высшим образованием, чья специальность не востребована либо спрос на которую значительно отстает от предложения. В третьих, важной тенденцией является сокращение доли безработных в возрасте 16–24 лет. Молодежь традиционно занимала наибольший удельный вес в структуре безработицы (Гайдук и др.(2005)), а его снижение в последние годы связано как с обязательным распределением студентов, так и экономическим ростом, увеличивающим спрос на молодых специалистов.



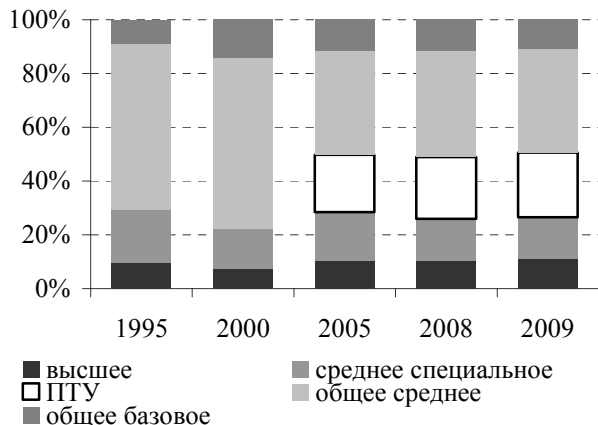
Источник: Белстат.

Рис. 12. Структура безработицы по полу



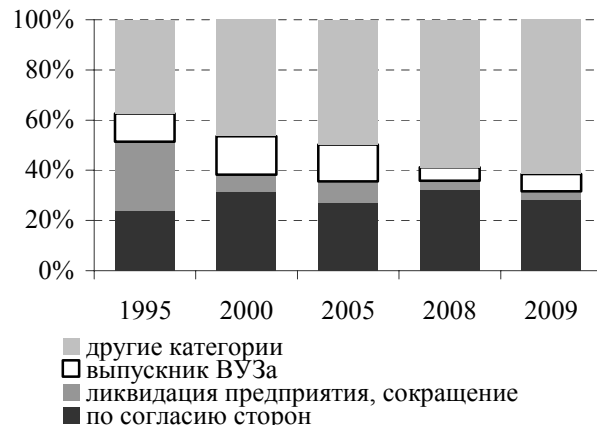
Источник: Белстат.

Рис. 13. Структура безработицы по возрасту



Источник: Белстат.

Рис. 14. Структура безработицы по образованию



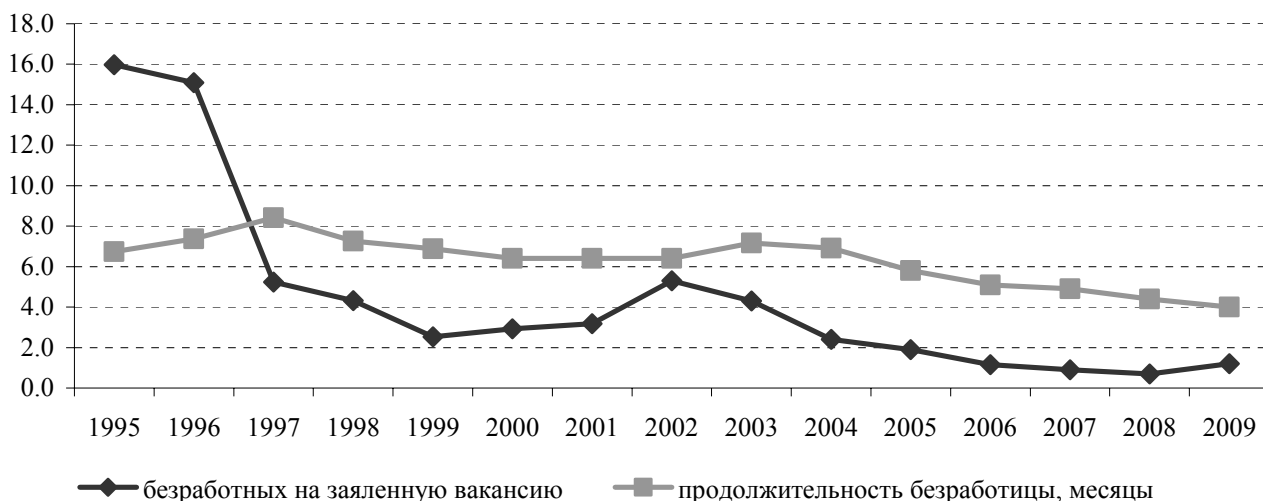
Источник: Белстат.

Рис. 15. Структура безработицы по ее причинам

Обязательное распределение также повлияло на структуру безработных относительно причин регистрации в службе занятости. Так доля выпускников ВУЗов в структуре безработных снизилась с 14.7% в 2005 г. до 5.4% в 2008 г. (см. рис. 15). Незначительный рост в 2009 г. до 6.9% доли выпускников в структуре безработных связан с последствиями кризиса и нежеланием предприятий нанимать новых сотрудников в условиях упавших объемов производства. За анализируемые 15 лет также значительно сократилась доля людей, ставших безработными из-за ликвидации предприятия или сокращения кадров на нем. В 1995 г. это была одна из основных причин безработицы, так как в реальном секторе проходили трансформационные процессы, пусть и не такие серьезные как в соседних странах. Соответствен-

но их сворачивание и экономическая политика по сохранению рабочих мест привела к фактическому нивелированию данной причины безработицы. Одновременно наблюдался рост числа людей, ставших безработными по «другим причинам». В первую очередь к ним относятся те, которые были уволены по истечению срока контракта. Очевидно, именно введение срочных контрактов стало причиной увеличения доли безработных по «другим причинам». К последним также относятся уволенные за нарушение трудовой дисциплины, молодежь и граждане длительно (более года) не работающие.

По срокам официальная безработица в Беларуси является в основном краткосрочной. Ее средняя продолжительность в 2009 г. составила всего 4 месяца (см. рис. 16). Максимального значения она достигала в 1997 г. и превышала 8 месяцев, что также не является большим сроком. Короткий период безработицы во многом связан с наличием достаточного числа вакансий в службе занятости. Как видно на рис. 16, число безработных приходящихся на одну вакансию долгое время держалось в районе 4, но к 2008 г. снизилось до 0.7. Таким образом, число заявок превысило количество безработных в стране, что говорит формально о нехватке трудовых ресурсов. Однако данные цифры не полностью отражают реальное положение дел с безработицей из-за особенностей ее учета в Беларуси. На практике они могут быть использованы лишь для анализа тенденций, а для получения абсолютных значений безработицы нужно использовать альтернативные подходы.



Источник: Белстат.

Рис. 16. Количество безработных на заявленные вакансии и средняя продолжительность безработицы

5.2. Учет безработицы и альтернативные оценки

Статистика по безработице в Беларуси собирается службой занятости. В качестве безработных считаются трудоспособные лица в трудоспособном возрасте, проживающие на территории Беларуси, не имеющие работы, не занимающиеся предпринимательской деятельностью, не обучающиеся в дневных учебных заведениях, не проходящие военной службы и зарегистрированные в государственной службе занятости. Ключевым в этом определении является требование по регистрации в службе занятости. На практике достаточно ограниченное число безработных проходит регистрацию. Это связано с высокими временными издержками, отсутствием значимых выгод от регистрации и наличием обязанностей по выполнению общественных работ для зарегистрированных безработных.

Временные затраты связаны с необходимостью предоставить большой пакет документов для регистрации в качестве безработного. Основной же выгодой от регистрации в качестве безработного является пособие по безработице. Однако его размер на конец 2009 г. составил всего 17.6% от бюджета прожиточного минимума или 15.7 долларов США, что ни в

коей мере не способно решить проблему бедности безработных. Более того, данное пособие можно получать не более 26 календарных недель в течение каждого года после регистрации. К тому же выплата пособия может быть приостановлена в случае отказа от предложенного варианта трудоустройства, отказа от прохождения профессионального обучения, невыполнения норматива общественных оплачиваемых работ. Последние во многих случаях являются ключевым сдерживающим элементом для регистрации в службе занятости.

В итоге официальный уровень безработицы в Беларуси оказывается значительно заниженным относительно реально существующего. В других странах региона используется методология МОТ по определению безработицы на основании опроса рабочей силы. По результатам данных опросов к безработным относят тех, кто не имеет работы, искал работу и готов немедленно приступить к работе. В Беларуси опрос рабочей силы проводился лишь однажды в 2006 г. Министерством труда и социальной защиты. Его результаты не были озвучены публично, так как, с одной стороны, они существенно отличались от официальных, а с другой, методология проведения исследования была неоптимальной и искажала реальную картину (Chubrik et al. (2010)).

Единственным возможным альтернативным источником информации для регулярной оценки уровня безработицы является выборочное обследование домохозяйств, которое включает вопросы о занятости. Результаты оценки безработицы на его основе представлены в таблице 5. Согласно им, динамика безработицы во многом совпадает с официальной статистикой, но превышает уровень последней в среднем в 3–4 раза. Так, в 2009 г. по результатам выборочного обследования домохозяйств уровень безработицы составил 4.1%. Максимального же уровня он достигал в 1997 и 2002 гг. – 9.0 и 8.0% от экономически активного населения соответственно. Эти цифры значительно выше, чем официальные, но они все равно ниже, чем в других странах региона⁶.

Таким образом, уровень безработицы в Беларуси действительно является достаточно низким, но его точной оценки не существует. Существующие же данные говорят о том, что с проблемой трудоустройства в Беларуси в основном сталкиваются женщины, молодежь и лица в предпенсионном возрасте. Система же защиты безработных является неэффективной и нацелена скорее на недопущение безработицы путем сохранения занятости на предприятиях даже ценой их эффективности.

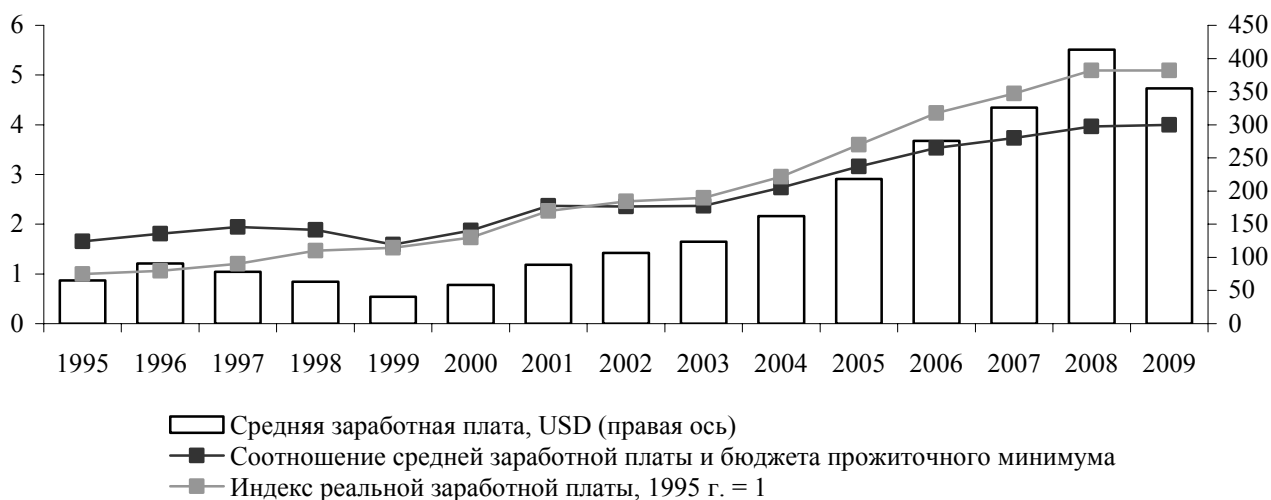
6. ОПЛАТА ТРУДА

6.1. Динамика заработной платы

Уровень средней заработной платы является одним из ключевых параметров экономической политики в Беларуси. Ее ожидаемый уровень устанавливается в долларах США с перспективой на пять лет и его достижение является безусловной задачей для органов экономической власти. В связи с этим крайне важной является методология расчета средней заработной платы. Она рассчитывается по юридическим лицам со среднесписочной численностью работающих 16 человек и более всех форм собственности, кроме субъектов малого предпринимательства негосударственной формы собственности. Расчет проводится путем деления фонда заработной платы, который включает саму заработную плату, выплаты стимулирующего и компенсирующего характера, оплату за неотработанное время; другие выплаты, включая подоходный налог и обязательный страховой взнос работника, на среднесписочную численность работников, которая не включает внешних совместителей, граждан, выполняющих работу по гражданско-правовым договорам. Таким образом, рассчитываемая средняя заработная плата учитывает не все сектора экономики – из анализа исключаются порядка 1 миллиона занятого населения Беларуси (за 2009 г. среднесписочная численность работников в экономике составила 3358.6 тыс. человек, а общая занятость – 4591.3 тыс. человек).

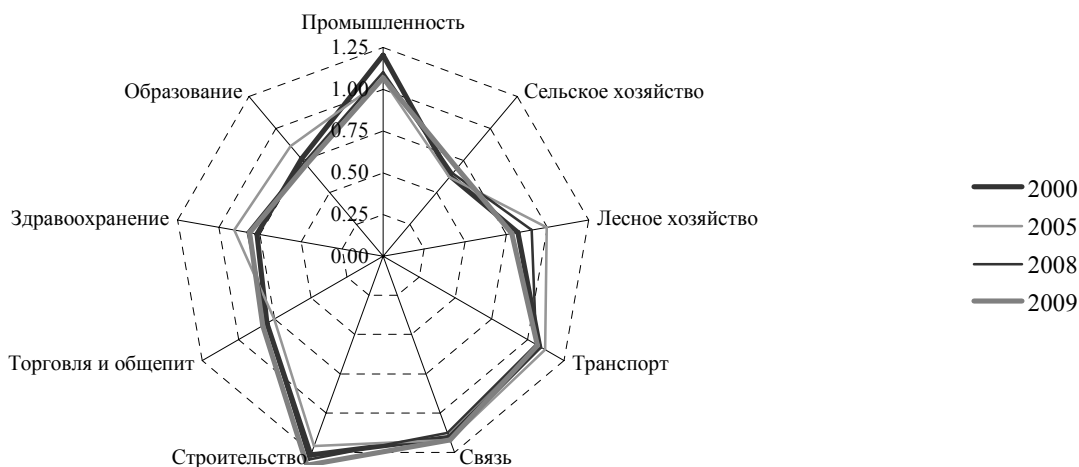
⁶ Для сравнения см. базу данных Международной организации труда <http://laborsta.ilo.org/>.

На протяжении 10 лет, начиная с 1999 г. и заканчивая 2008 г., уровень заработной платы рос достаточно высокими темпами. Особенно это заметно при оценке средней заработной платы в долларах США. За этот период она выросла более чем в 10 раз – с USD 40 до 413 в месяц (см. рис. 17). И большая часть роста пришлась на период после 2004 г., когда был стабилизирован обменный курс белорусского рубля. Последовавший в 2008–2009 гг. экономический кризис значительно сократил размер заработной платы в долларовом эквиваленте. С одной стороны, кризис ограничил возможности по увеличению номинальной заработной платы в белорусских рублях (как по причине ухудшившийся экономической конъюнктуры, так и из-за требований по соглашению stand-by с МВФ). С другой стороны, он вынудил провести девальвацию белорусского рубля, которая по итогам 2009 г. составила 30%. В итоге средняя заработная плата за 2009 г. составила чуть более USD 350, при том что на конец 2010 г. целевой показатель заработной платы установлен в размере USD 500. Его достижение в посткризисных условиях означает наращивание дисбалансов в экономике, приводящих к инфляционному давлению, из-за роста потребительского спроса, и давления на обменный курс из-за возрастающего потребительского импорта.



Источник: Белстат, ВОД.

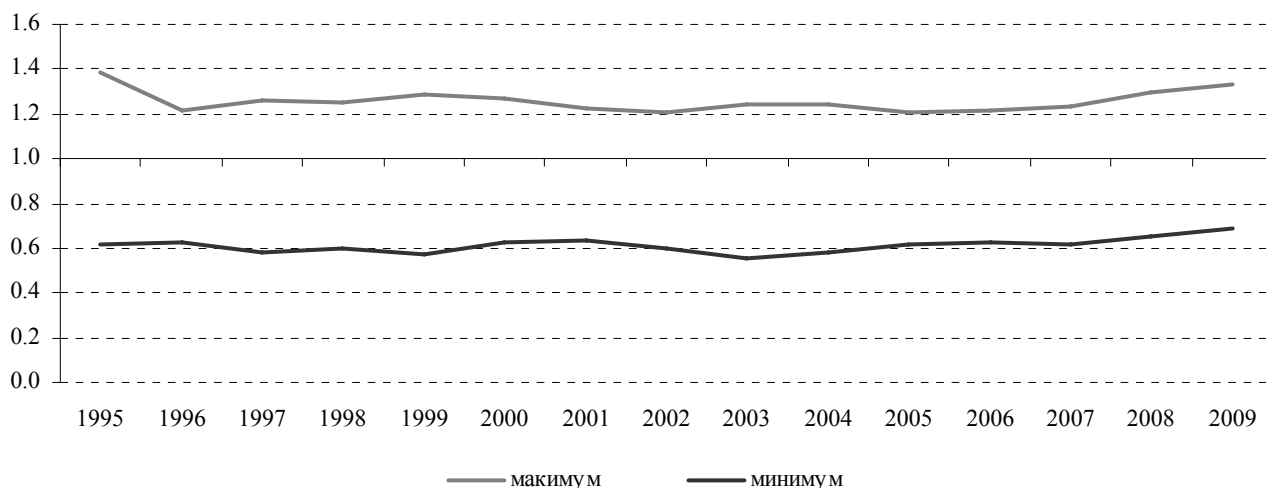
Рис. 17. Динамика средней заработной платы



Источник: Белстат.

Рис. 18. Динамика средней заработной платы по отраслям экономики, коэффициент от средней по экономике

Темпы роста заработной платы в реальном выражении (скорректированы на индекс потребительских цен) не столь высоки (см. рис. 17). Тем не менее, за период с 1995 г. по 2009 г. средняя заработная плата в реальном выражении выросла в пять раз. Еще одной оценкой покупательной способности заработной платы является ее соотнесение с бюджетом прожиточного минимума, по которому определяется национальная черта бедности. По этому показателю рост был намного более скромный – за весь период рост составил 241.6%. Превышение же средней заработной платы над бюджетом прожиточного минимума в 2009 г. достигло 4 раз.



Источник: Белстат.

Рис. 19. Динамика максимальной и минимальной заработной платы по отраслям экономики, коэффициент от средней заработной платы

Распределение заработной платы в отдельных секторах экономики Беларуси является достаточно равномерным. Расхождение между максимальной и минимальной заработной платой в основных отраслях экономики на протяжении всего периода не превышало 2 раз. Как видно на рисунке 19, при этом за последние годы произошло существенное смещение в распределении заработной платы. Ранее минимальный уровень заработной платы отставал от среднего значительно сильнее, чем превышение максимальной заработной платы средней. Это означает, что в большинстве отраслей заработная плата была незначительно выше средней, а ниже средней – лишь в некоторых отраслях, но масштаб отставания был существенен. К 2009 г. ситуация изменилась и распределение стало более равномерным, так как минимальный и максимальный уровень заработной платы стали отличаться от среднего на одинаковые величины. Это произошло благодаря следующим тенденциям. Во-первых, выросла заработная плата в сельском хозяйстве, где она была традиционно самой низкой (см. рис. 18). Ее рост в 2009 г. во многом связан с антикризисной политикой государства, направленной на финансирование наиболее активно в сельское хозяйство и строительство, видя в этих секторах точки роста для всей экономики. Соответственно, во-вторых, появился сектор с заработной платой отчетливо опережающей все остальные – строительство. В-третьих, кризис привел к снижению заработной платы относительно средней в таких отраслях, как лесное хозяйство, образование и здравоохранение. Однако в целом распределение размера заработных плат по секторам экономики остается стабильным: наиболее высокая она в строительстве и промышленности, а самая низкая – в сельском хозяйстве и бюджетном секторе.

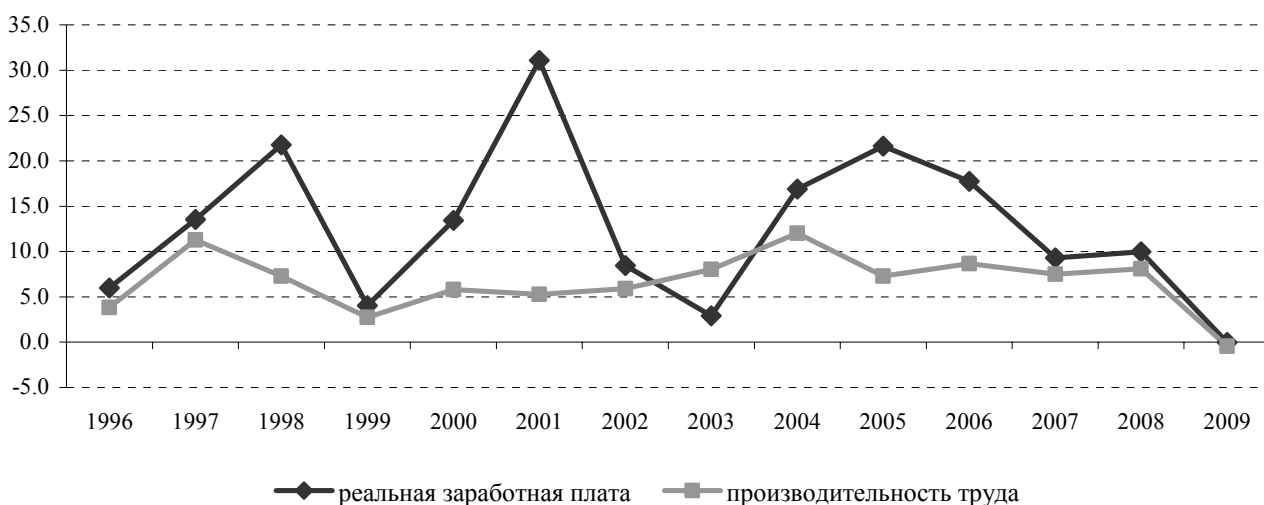
Увеличение равномерности распределения заработной платы подтверждает коэффициент фондов. Он был рассчитан на основании распределения численности работников по размерам заработной платы, оцениваемой Белстатом ежегодно по данным за май. Так в 2005 г. индекс фондов составлял 0.119, а к 2008 г. он вырос до 0.145. Т.е. средняя заработная плата 10% населения с наименьшим доходом выросла с 11.9% от заработной платы самых обеспе-

ченных до 14.5%. В 2009 г. данный индекс несколько снизился до 0.132 за счет роста максимальной заработной платы.

6.2. Роль заработной платы в экономике Беларуси

Заработная плата является основным источником доходов населения Беларуси. Она вместе с трансфертами государства обеспечивает более трех четвертей от всех доходов населения (75.1% в 2009 г.). Это очень высокий показатель, и он объясняется низким уровнем предпринимательской активности Беларуси, которая сдерживается как неблагоприятным бизнес-климатом, так и широкими социальными гарантиями со стороны государства, предоставляемыми по месту работы. На протяжении последнего десятилетия в Беларуси существовал социальный контракт, согласно которому работа в государственном секторе означала стабильный заработок в сочетании с рядом дополнительных социальных благ – бесплатное медицинское обслуживание, санатории, детские сады, спортивные центры, пенсионное обеспечение и др. Таким образом, предприятия были основным источником социальной защиты для населения, что подразумевало необходимость сохранения высокого уровня занятости в экономике. Это в сочетании с высокими темпами роста заработной платы ставило под угрозу конкурентоспособность белорусских предприятий из-за роста издержек на оплату труда. Последнего можно избежать лишь в случае, если производительность труда растет еще быстрее.

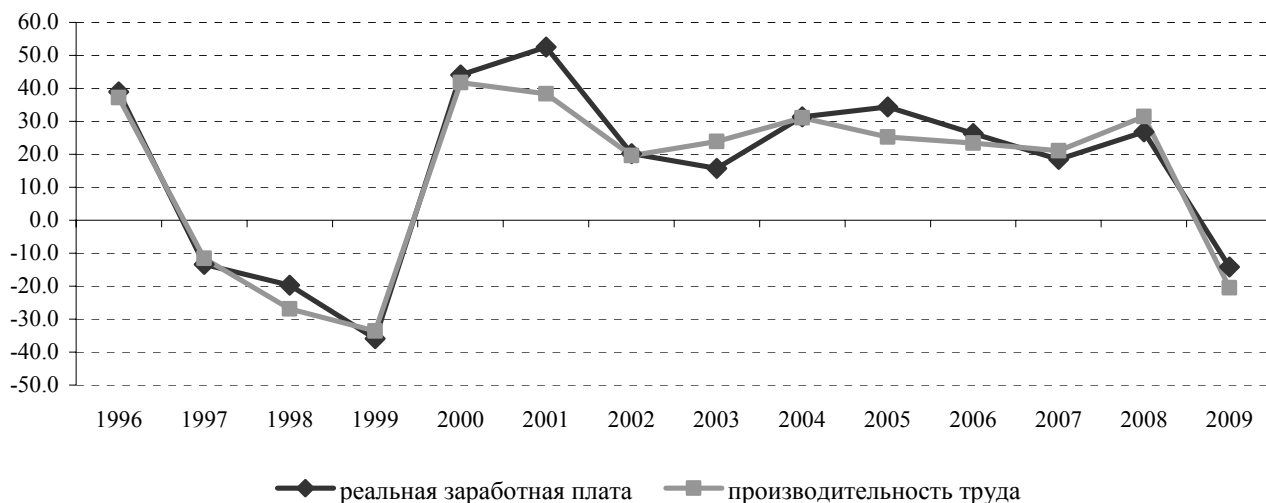
Во многих работах, анализирующих взаимосвязь производительности труда и заработной платы в Беларуси, подчеркивается, что зарплата растет более высокими темпами, чем производительность. Однако данный вывод получается на основании не совсем аккуратного сравнения. Как это подчеркивается в работе Чубрика (2005) производительность труда в экономике в реальном выражении оценивается исходя из дефлятора ВВП, с помощью которого ВВП переводится из номинального выражения в реальный. В случае же реальной заработной платы ее перевод в реальное выражение осуществляется через индекс потребительских цен. Динамика данных индексов значительно различается, что приводит к несопоставимости рядов производительности труда и заработной платы в реальном выражении (см. рис. 20). При этом рост заработной платы при таком расчете оказывается намного быстрее, чем производительности труда. Одной из альтернатив оценки производительности и заработной платы является их анализ в номинальном выражении, в частности в пересчете в доллары США (см. рис. 21). При таком подходе рост заработной платы и производительности труда практически совпадает. Однако сравнение данных в номинальном выражении не может дать достоверного результата.



Примечание. Реальная заработная плата рассчитана по индексу потребительских цен.

Источник: Белстат.

Рис. 20. Рост производительности труда и заработной платы в реальном выражении



Источник: Белстат.

Рис. 21. Рост производительности труда и заработной платы в долларом выражении

В этом исследовании, чтобы избежать подобной проблемы, анализ будет произведен на уровне основных отраслей экономики. Производительность труда рассчитывается в таком случае как валовая добавленная стоимость в отрасли в реальном выражении на число занятых в ней. Зарплата переводится в реальное выражение посредством индекса цен производителей, рассчитанного через соотношение номинальной и реальной добавленной стоимости по отраслям. Это делает два ряда сопоставимыми. Пересчет заработной платы через цены в отрасли позволяет оценить ее не с точки зрения покупательной способности, а затрат предприятий отрасли на ее выплату, что является положительным моментом с точки зрения анализа конкурентоспособности предприятий.

Данные были использованы за период с 1995 г. по 2009 г. в годовом выражении для добавленной стоимости, и среднегодовом для числа занятых и заработной платы. Данные были собраны по девяти секторам: промышленность, сельское хозяйство, лесное хозяйство, транспорт, связь, строительство, торговля и общественное питание, здравоохранение, физическая культура и социальное обеспечение и образование. На рисунках приложения А представлена динамика роста заработных плат и производительности. Как видно из них, однозначно утверждать, что рост заработной платы опережал рост производительности или наоборот невозможно. Для этого необходимо провести эконометрический анализ взаимосвязи производительности и заработной платы по отраслям.

Изучаемые переменные являются нестационарными в уровнях и стационарными в первых разностях – они являются интегрированными переменными с порядком $I(1)$. Об этом свидетельствуют результаты тестов на единичный корень, проведенных с помощью EViews. Так в случае производительности труда 5 тестов из 7 не отвергли гипотезу о единичном корне в уровнях при спецификации включавшей индивидуальные эффекты. Это подтверждает, что уровни данной переменной нестационарны. Тем более один из тестов, $ADF - Fisher \chi^2$, отвергший гипотезу о единичном корне, в более строгой модификации однозначно свидетельствует о нестационарности. Первые разности производительности труда являются стационарными согласно всем тестам. Все семь тестов также однозначно показывают, что ряд реальной заработной платы является нестационарным в уровнях и стационарным в первых разностях.

Интегрированность переменных означает возможность наличия коинтеграции между ними, что означает существование долгосрочной связи и возможность построения модели корректировки равновесия. Анализ наличия коинтеграции был проведен с помощью соответствующих тестов Педрони. Межгрупповые значения тестов однозначно подтверждают нали-

чие коинтеграции между уровнем производительности и заработной платой. Внутригрупповые тесты, в случае стандартной статистики, отвергают гипотезу об отсутствии коинтеграции лишь на 10% уровне значимости (кроме ρ -статистики). Однако при использовании взвешенной статистики, которая более показательна в случае коротких рядов, все тесты однозначно подтверждают коинтеграцию на 5% уровне.

Таблица 7

Тесты на единичный корень

	<i>PROD</i>		$\Delta prod$	
	Статистика	<i>p</i> -значение	статистика	<i>p</i> -значение
<i>H</i> ₀ : наличие единичного корня (предполагает общий процесс единичного корня)				
Levin, Lin & Chu <i>t</i> *	-6.364	0.000	-5.105	0.000
Breitung <i>t</i> -статистика	0.546	0.707	-2.345	0.010
<i>H</i> ₀ : наличие единичного корня (предполагает индивидуальный процесс единичного корня)				
Im, Pesaran и Shin <i>W</i> -статистика	-1.104	0.135	-4.753	0.000
ADF – Fisher χ^2	39.117	0.003	54.994	0.000
ADF – Choi <i>Z</i> -статистика	-0.136	0.446	-4.573	0.000
PP – Fisher χ^2	23.098	0.187	64.726	0.000
PP – Choi <i>Z</i> -статистика	1.408	0.921	-5.354	0.000
	<i>RW</i>		Δrw	
	Статистика	<i>p</i> -значение	статистика	<i>p</i> -значение
<i>H</i> ₀ : наличие единичного корня (предполагает общий процесс единичного корня)				
Levin, Lin & Chu <i>t</i> *	0.515	0.697	-7.678	0.000
Breitung <i>t</i> -статистика	1.568	0.942	-5.259	0.000
<i>H</i> ₀ : наличие единичного корня (предполагает индивидуальный процесс единичного корня)				
Im, Pesaran and Shin <i>W</i> -статистика	4.239	1.000	-4.969	0.000
ADF – Fisher χ^2	3.392	0.999	58.614	0.000
ADF – Choi <i>Z</i> -статистика	4.264	1.000	-4.766	0.000
PP – Fisher χ^2	4.940	0.999	68.304	0.000
PP – Choi <i>Z</i> -статистика	5.337	1.000	-5.895	0.000

Примечание. *PROD*, *RW* обозначают логарифмированные уровни производительности труда и реальной заработной платы соответственно. $\Delta prod$, Δrw обозначают первые разности производительности труда и реальной заработной платы соответственно.

Таблица 8

Панельные тесты на коинтеграцию

	Статистика	<i>p</i> -значение	Взвешенная статистика	<i>p</i> -значение
<i>Альтернативная гипотеза: общие коэффициенты авторегрессии (внутригрупповое значение)</i>				
Панельная <i>v</i> -статистика	1.905	0.065	2.222	0.034
Панельная ρ -статистика	-0.342	0.376	-0.798	0.290
Панельная PP-статистика	-1.652	0.102	-2.445	0.020
Панельная ADF-статистика	-2.025	0.051	-2.810	0.008
<i>Альтернативная гипотеза: индивидуальные коэффициенты авторегрессии (межгрупповое значение)</i>				
Групповая ρ -статистика	0.428	0.364		
Групповая PP-статистика	-5.199	0.000		
Групповая ADF-статистика	-3.284	0.002		

Примечание. Полуужирный шрифт соответствует случаям, когда нулевая гипотеза об отсутствии коинтеграции отвергается на 5% уровне значимости. Для ρ -статистики *H*₀ – наличие коинтеграции.

Таким образом тесты показали, что переменные производительность труда и уровень заработной платы являются коинтегрированными, что позволяет рассчитать параметры долгосрочной связи между переменными. Оценки данной связи приведены в таблице 9. Они были получены методом наименьших квадратов для панельных данных в спецификации включившей постоянные индивидуальные эффекты и тренды (6.1):

$$rw_{i,t} = c_0 + c_i + \beta prod_{i,t} + \varphi_i t + \varepsilon_{i,t}, \quad (6.1)$$

где $rw_{i,t}$ – логарифмированный уровень реальной заработной платы в секторе i в год t , c_i – постоянные индивидуальные эффекты, ϕ_{it} – индивидуальные линейные тренды, $prod_{i,t}$ – логарифмированный уровень производительности труда в секторе i в год t , β – коэффициент, отражающий влияние $prod_{i,t}$ на $rw_{i,t}$, и $\varepsilon_{i,t}$ – остатки регрессии.

Как видно из таблицы 9, тесты подтверждают правильность выбранной спецификации. При этом коэффициент при производительности труда, равный 0.56, показывает, что увеличения производительности на 1 рубль будет вести в долгосрочном периоде к росту заработной платы на 0.56 рубля. Это означает, что в долгосрочном периоде рост заработной платы в реальности отстает от роста производительности.

Таблица 9

Показатели долгосрочной связи реального ВВП на душу населения, совокупного внешнего долга и индекса реформ ЕБРР

Переменная	Коэффициент	t-статистика	p-значение
Constant	4.557	36.131	0.000
Prod	0.562	10.218	0.000
<i>Тесты на отсутствие постоянных индивидуальных эффектов:</i>			
F тест	70.777	(8,111)	0.000
χ^2 тест	244.143	8	0.000
<i>Тесты на отсутствие индивидуальных трендов:</i>			
F тест	7.288	(14,111)	0.000
χ^2 тест	88.010	14	0.000

Примечание. Объясняемая переменная: rw . Индивидуальные постоянные эффекты и тренды не отражены в таблице. Подробнее см. Приложение Б.

Остатки полученной регрессии, при условии их стационарности, представляют собой механизм корректировки равновесия для краткосрочной связи между переменными. Все тесты на единичный корень, предполагающие спецификации с отсутствием индивидуальных констант и трендов, подтверждают стационарность полученных остатков (см. табл. 10). Это позволяет построить уравнение краткосрочной связи в виде модели корректировки равновесия, в которой механизм корректировки имеет вид:

$$ecm_{i,t} = rw_{i,t} - 4.556 + 0.562 prod_{i,t} - \phi_{it} - c_i \tag{6.2}$$

Таблица 10

Панельные тесты на единичный корень для механизма корректировки равновесия

	Ecm	
	Статистика	P-значение
<i>H₀: наличие единичного корня (предполагает общий процесс единичного корня)</i>		
Levin, Lin & Chu t^*	-4.280	0.000
<i>H₀: наличие единичного корня (предполагает индивидуальный процесс единичного корня)</i>		
Im, Pesaran and Shin W -статистика	--	--
ADF – Fisher χ^2	41.538	0.001
ADF – Choi Z -статистика	-3.477	0.000
PP – Fisher χ^2	35.885	0.007
PP – Choi Z -статистика	-3.022	0.001

В таблице 11 приведена конечная спецификация полученной краткосрочной зависимости между производительностью труда и заработной платой. Изначальная же спецификация имела вид:

$$\Delta rw_{i,t} = c_0 + \phi_{it} + \sum_{j=1}^n \beta_j \Delta rw_{i,t-j} + \sum_{j=0}^n \gamma_j \Delta prod_{i,t-j} + \alpha \cdot ecm_{i,t-1} + u_{i,t} \tag{6.3}$$

где $\phi_i t$ – индивидуальные линейные тренды, c_0 – константа, β , γ , α коэффициенты регрессии, $u_{i,t}$ – остатки регрессии. Учитывая короткие ряды данных, n было принято равное 1. Она была постепенно усечена до вида приведенного в таблице 11 путем исключения незначимых переменных. Тесты на значимость индивидуальных трендов подтверждают правильность выбранной спецификации.

Таблица 11

Модель корректировки равновесия между реальной заработной платой и производительностью труда

Переменная	Коэффициент	t-статистика	p-значение
Constant	0.036	3.731	0.000
Δrw_{t-1}	0.207	2.374	0.019
$\Delta prod$	0.374	3.995	0.000
ecm_{t-1}	-0.245	-3.598	0.000
<i>Постоянные индивидуальные тренды:</i>			
F тест	3.995550	(12,101)	0.0000
χ^2 тест	45.450682	12	0.0000
<i>Значения постоянных индивидуальных трендов</i>			
1997	-0.031	2004	0.039
1998	0.063	2005	0.034
1999	-0.087	2006	0.005
2000	0.008	2007	-0.007
2001	0.066	2008	-0.030
2002	-0.022	2009	0.019
2003	-0.055		

Примечание. Расчеты произведены методом наименьших квадратов для панельных данных. Объясняемая переменная: Δrw .

Результаты показывают, что рост производительности труда на 1% ведет к росту заработной платы на 0.37%. Также значимое влияние оказывает и инерционная составляющая, когда рост заработной платы в прошлом периоде на 1% стимулирует рост в текущем на 0.21%. Суммарное влияние данных эффектов остается существенно ниже 1, что говорит о том, что рост производительности в краткосрочном периоде не сопровождается ускоренным ростом заработной платы. На практике, однако, в отдельных секторах рост заработной платы может опережать производительность. Это происходит за счет индивидуальных трендов в 1998, 2001, 2004 и 2005 гг., наличия константы в спецификации и влияния механизма корректировки равновесия. Последний действует достаточно медленно – корректировка в случае отклонения уровня заработной платы от равновесного происходит за 4 года.

Таким образом, эконометрический анализ не подтверждает гипотезу о том, что заработная плата в Беларуси растет опережающими темпами по сравнению с производительностью труда. Превышения темпов роста заработной платы над производительностью носит лишь периодический характер, и оно не должно оказывать структурного влияния на конкурентоспособность белорусских предприятий.

7. ЗАКЛЮЧЕНИЕ

Рынок труда Беларуси тесно переплетен с другими секторами экономики Беларуси. Однако его влияние на макроуровне оценить достаточно сложно из-за жесткого государственного регулирования. Так, при оценке производственной функции Беларуси фактор труда зачастую оказывается статистически не значимым. Наиболее реалистичные результаты получаются лишь при использовании модели с корректировкой равновесия в виде разрыва выпуска. Они показывают, что в долгосрочном периоде увеличение числа занятых в экономике ведет к росту потенциального ВВП, но это влияние характеризуется сильно убывающим масштабом. В краткосрочном же периоде, рост занятости, наоборот тормозит экономический рост Беларуси. Таким образом, с одной стороны, существует положительная долгосрочная связь меж-

ду количеством занятого населения и ростом экономики, а с другой, использование трудовых ресурсов в краткосрочной перспективе оказывается неэффективным.

Основным фактором, предопределяющим количество занятых в экономике, является демографический. Благодаря пику рождаемости в 80-е годы XX века в середине и конце 2000-х наблюдался ощутимый прирост трудоспособного населения, несмотря на общее сокращение населения Беларуси. Одновременно происходил и рост экономической активности населения, так как сокращалось количество студентов, и доля теневой занятости по причине макроэкономической стабилизации и устойчивого экономического роста. Однако в данной тенденции наступает перелом и в ближайшее время начнется сокращение трудоспособного, а в след и экономически активного населения. Масштабы этого снижения могут быть очень большими, если судить по прогнозам ООН. Это ставит вызов перед экономической политикой Беларуси, подчеркивая необходимость увеличения эффективности использования существующих трудовых ресурсов.

На данный момент главным сдерживающим фактором развития рынка труда Беларуси являются ограничения по увольнению сотрудников, как в формальном виде, так и неформальном. Это выливается в достаточно низкие показатели движения рабочей силы. К тому же перемещение рабочей силы в основном происходит не между отраслями, а в рамках одной и той же отрасли. В итоге структура занятости остается относительно стабильной, в которой завышенными сохраняются доли промышленности и сельского хозяйства. Они снижались с 1995 г. в пользу сектора услуг, но этот процесс носит очень постепенный характер, что приводит к искажению структуры занятости в пользу отраслей с низкой производительностью труда. Еще одним проявлением низкого движения трудовых ресурсов является медленный рост занятости в частном секторе, в частности на мелких и средних предприятиях.

Основной целью ограничений по увольнению работников является сохранение максимальной занятости в экономике. Во многом это связано с отсутствием системы социальной защиты безработных. Социальные функции при этом берет на себя реальный сектор экономики, что снижает его эффективность. Уровень же официальной безработицы в стране на 2009 г. остается ниже 1% от экономически активного населения. На практике этот показатель несколько выше, так как официально безработными считаются только те, кто прошел процедуру регистрации в службе занятости, целесообразность которой достаточно сомнительна с точки зрения безработных. Тем не менее, даже скорректированные оценки безработицы, полученные из выборочного обследования домохозяйств или озвученные сотрудниками Министерства труда и социальной защиты, остаются намного ниже показателей других стран региона. Наиболее же уязвимыми группами с точки зрения потери работы являются женщины, молодежь и люди в предпенсионном возрасте.

Важным элементом государственной политики на рынке труда является также жесткое регулирование заработной платы, особенно в государственном секторе. Как результат заработная плата не создает стимулов к поиску новой работы и повышению квалификации. Наличие же плановых целей по росту заработной платы зачастую приводит к ее неоправданному повышению, размеры которого превышают темпы роста производительности труда. Однако эконометрический анализ показал, что в среднем рост реальной заработной платы все же отстает от роста производительности. Тем не менее, в отдельные годы и по отдельным отраслям превышение наблюдается, и происходит это достаточно регулярно, что сказывается на конкурентоспособности предприятий.

Таким образом, для решения проблемы снижающегося трудового потенциала Беларуси необходимы меры по повышению эффективности рынка труда. Потенциал для такого повышения достаточно велик. Возможные меры включают в себя уменьшение ограничений по увольнению сотрудников, особенно в случае приватизационных сделок, стимулирование развитие частного сектора и сектора услуг, пересмотр политики социальной защиты безработных, уменьшение ограничений по установлению заработных плат в реальном секторе экономики.

ЛИТЕРАТУРА

Castle, J. (2003). Measuring excess demand and its impact on inflation, *M.Phil thesis in economics*, University of Oxford, Nuffield College.

Chubrik, A., Haiduk, K., Pelipas, I., Shymanovich, G., Tochitskaya, I. (2009). Social Protection and Social Inclusion in Belarus, *European Commission, Directorate-General for Employment, Social Affairs and Equal Opportunities*, Unit E2.

EBRD (2010). *Transition report 2009: Transition in Crisis?* European Bank for Reconstruction and Development, London.

Акулова М. (2010). Отраслевой анализ влияния прямых иностранных инвестиций на экономический рост в Беларуси, *аналитическая записка Белорусского института стратегических исследований BISS PP03/2010RU*.

Всемирный банк (2010). Беларусь. Показатели развития промышленности до и в период мирового кризиса. *Аналитическая записка по вопросам экономической политики Беларуси: аналитическая записка №1*. Доклад № 54371-BY.

Гайдук К. (2009). Рынок труда и социальная политика. В: Паньковский А., Костюгова В. (ред.) *Белорусский ежегодник 2008*, Белорусский институт стратегических исследований BISS.

Гайдук К. (2007). Перераспределение в Беларуси: экономический рост, рынок труда и политико-деловой цикл. В: Гайдук К., Пелипась И., Чубрик А. (Ред.) *Рост для всех? Новые вызовы для экономики Беларуси*, Минск, Исследовательский центр ИПМ.

Гайдук К., Чубрик А., Парчевская С., Валевский М. (2006). Рынок труда в Беларуси: общий обзор, *ЭКОБЕСТ*, 5, 1, 44-94.

Крук Д., Пелипась И., Чубрик А. (2006). *Основные макроэкономические взаимосвязи в экономике Беларуси: результаты эконометрического моделирования*, Минск, Исследовательский центр ИПМ.

Крук Д., Точицкая И., Шиманович Г. (2009). Влияние глобального экономического кризиса на экономику Беларуси, *рабочий материал Исследовательского центра ИПМ WP/09/03*.

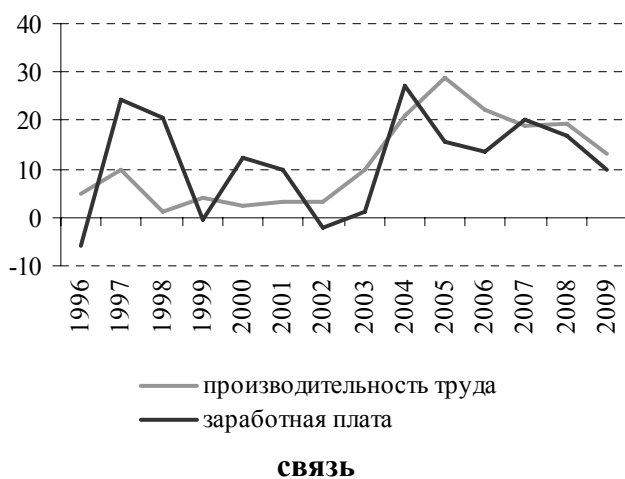
Чубрик А. (2005). Заработная плата и производительность труда в Беларуси, *Рабочий материал Исследовательского центра ИПМ WP/01/05*.

Чубрик А., Шиманович Г. (2010). Социальные последствия экономического кризиса в Беларуси и направления изменений социальной политики, *рабочий материал Исследовательского центра ИПМ WP/10/01*.

Шиманович Г. (2010). Каналы влияния внешнего долга на экономический рост Беларуси, *материалы XI Международной научной конференции «Проблемы прогнозирования и государственного регулирования социально-экономического развития»*, Минск: НИЭИ Министерства экономики Республики Беларусь, Т.2., 44-46.

ПРИЛОЖЕНИЕ А.

Динамика роста производительности труда и реальной заработной платы по отраслям





торговля и общественное питание



здравоохранение



образование

ПРИЛОЖЕНИЕ Б.

**Показатели долгосрочной связи реального ВВП на душу населения,
совокупного внешнего долга и индекса реформ ЕБРР**

Переменная	Коэффициент	Стандартное отклонение	t-статистика	p-значение
<i>Constant</i>	4.556531	0.126110	36.13145	0.0000
<i>Prod</i>	0.561941	0.054993	10.21839	0.0000
<i>Параметры</i>				
R-squared	0.945626	Mean dependent var		5.841271
Adjusted R-squared	0.934359	S.D. dependent var		0.444545
S.E. of regression	0.113895	Akaike info criterion		-1.347270
Sum squared resid	1.439898	Schwarz criterion		-0.830777
Log likelihood	114.9407	Hannan-Quinn criter.		-1.137382
F-statistic	83.93051	Durbin-Watson stat		0.431322
Prob(F-statistic)	0.000000			
<i>Индивидуальные тренды</i>				
1995	-0.251566			
1996	-0.221944			
1997	-0.223340			
1998	-0.126528			
1999	-0.151223			
2000	-0.124046			
2001	-0.014329			
2002	0.017515			
2003	-0.006535			
2004	0.053452			
2005	0.132110			
2006	0.182642			
2007	0.219964			
2008	0.225989			
2009	0.287839			
<i>Постоянные индивидуальные эффектов</i>				
промышленность	0.136832			
сельское хозяйство	-0.471929			
лесное хозяйство	-0.041326			
транспорт	-0.140518			
Связь	-0.093316			
строительство	0.275725			
торговля и общественное питание	-0.182734			
здравоохранение	0.258854			
образование	0.258412			