

СОЦИАЛЬНЫЕ ПОСЛЕДСТВИЯ ЭКОНОМИЧЕСКОГО КРИЗИСА В БЕЛАРУСИ И НАПРАВЛЕНИЯ ИЗМЕНЕНИЙ СОЦИАЛЬНОЙ ПОЛИТИКИ

Александр Чубрик, Глеб Шиманович*

Резюме

Экономический кризис, влияние которого на экономику Беларуси проявилось еще не в полной мере, создал существенный риск увеличения уровня бедности, так как исчезли основные факторы ее снижения – экономический рост и макроэкономическая стабильность. Целью данной работы было выявить уязвимые группы населения и сформулировать направления изменений социальной политики, нацеленные на снижение риска бедности для этих групп.

Существующая в Беларуси система социальной защиты направлена на недопущение абсолютной бедности среди населения. При этом без внимания остаются относительно бедные группы, доходы которых лишь незначительно выше бюджета прожиточного минимума – официальной черты бедности. К таким группам относятся одинокие пенсионеры, работники производственных кооперативов, безработные, домохозяйки и др. Для защиты данных групп, ставших особенно уязвимыми в условиях кризиса, необходимо скорректировать критерии отнесения граждан к малообеспеченным с учетом их относительного материального положения.

Другими направлениями изменений в системе социальной защиты являются помощь в обеспечении жильем и поддержка безработных. В работе предлагается ограничить первую выделением жилья малообеспеченным многодетным семьям, а для остальных категорий малообеспеченных граждан/домохозяйств перейти к предоставлению возможности аренды социального жилья на льготных условиях. В случае с безработицей предлагается перейти на ее оценку по методологии Международной организации труда, а также повысить пособие по безработице до уровня прожиточного минимума, что позволит снизить социальные издержки реструктуризации предприятий. Одновременно необходимо продолжить улучшение условий ведения бизнеса, требуемое для развития частного сектора и расширения возможностей самозанятости.

Классификация JEL: I32, I38

Ключевые слова: Беларусь, бедность, Лаакенские показатели, неравенство, социальная защита, шкала эквивалентности

**Рабочий материал Исследовательского центра ИПМ
WP/10/01**



ИССЛЕДОВАТЕЛЬСКИЙ
ЦЕНТР ИПМ

исследования • прогнозы • мониторинг

ул. Захарова, 50 Б, 220088, Минск, Беларусь
тел./факс +375 17 210 0105
веб-сайт: <http://research.by/>, e-mail: research@research.by

© 2010 Исследовательский центр ИПМ

Позиция, представленная в документе, отражает точку зрения авторов и может не совпадать с позицией организаций, которые они представляют

* Александр Чубрик – экономист Исследовательского центра ИПМ, ведущий научный сотрудник Центра социально-экономических исследований CASE (Польша), e-mail: chubrik@research.by; Глеб Шиманович – экономист Исследовательского центра ИПМ, аспирант Института экономики НАНБ, e-mail: shymanovich@research.by.

Содержание

1. Введение	3
2. Данные и методология.....	3
2.1. Данные	3
2.2. Основные определения.....	3
2.3. Выбор шкалы эквивалентности	4
3. Характеристики бедности в Беларуси: уязвимые группы	6
3.1. Черта бедности, неравенство и глубина бедности.....	6
3.2. Уровень бедности и дисперсия вокруг черты бедности	7
3.3. Уязвимые группы.....	8
3.3.1. Пол, возраст и тип домохозяйства	8
3.3.2. Место проживания и социально-экономический статус.....	8
3.5. Ловушки бедности	9
3.6. Детская бедность.....	9
3.7. Имущественная обеспеченность, доступ к коммунальным услугам и наличие собственного жилья	10
3.7. Роль государственной помощи и стратегий преодоления трудностей.....	11
4. Каналы влияния кризиса на уязвимые группы	12
5. Система социальной защиты и уязвимые группы	14
5.1. Уязвимые группы с точки зрения системы социальной защиты	14
5.2. Оценка эффективности инструментов социальной политики.....	16
5.3. Направления изменений системы социальной защиты в условиях кризиса.....	16
6. Заключение: основные выводы и рекомендации	17
Литература.....	18
Приложение	19

1. ВВЕДЕНИЕ

В начале переходного периода Беларусь, как и другие страны региона, столкнулась с резким увеличением бедности. Спад ВВП и высокая инфляция¹ привели к тому, что удельный вес населения с доходами ниже официальной черты бедности, вырос с 1% в 1987–1988 гг. до 22% в 1993–1995 гг. (Milanovic (1997)). Последующий восстановительный рост не привел к какому-либо улучшению ситуации – в 1995–1998 гг. уровень бедности составлял 35.5%±3 процентных пункта. Ускорение инфляции и падение реальных доходов в 1999 г. привели к скачку бедности до 46%. Однако последовавшая макроэкономическая стабилизация (2000–2002 гг.) и быстрый экономический рост (2003–2008 гг.) способствовали значительному снижению бедности (см. Чубрик (2007)) – в 2008 г. за официальной чертой бедности проживало 6.1% населения, что на 40 процентных пунктов меньше, чем в 1999 г.

Экономический кризис, влияние которого на экономику Беларуси проявилось еще не в полной мере, поставил под угрозу достижения в области снижения бедности. Во-первых, ключевым фактором снижения бедности был экономический рост, уже сменившийся спадом. Во-вторых, кризис поставил под угрозу стабильность национальной валюты – а девальвация и инфляция негативно сказываются на доходах беднейшей части населения. Задача данной работы – выявить уязвимые группы населения, каналы влияния на эти группы населения, а также сформулировать направления изменений социальной политики, нацеленные на снижение риска бедности для этих групп.

Работа имеет следующую структуру. Во второй части рассматриваются используемые данные и методология, в частности, предпринимается попытка оценки национальной шкалы эквивалентности. В третьей части на основе различных определений бедности выделяются уязвимые группы населения. Далее анализируются каналы влияния кризиса на уровень бедности в целом и на уязвимые группы. В пятой части рассматривается социальная политика в отношении этих групп и делается оценка эффективности некоторых видов социальной помощи. В заключении приводятся основные выводы и рекомендации по изменению социальной политики, направленному на смягчение последствий кризиса для уязвимых групп населения.

2. ДАННЫЕ И МЕТОДОЛОГИЯ

2.1. Данные

Анализ уязвимых групп, представленный в данной работе, сделан на основе данных Выборочного обследования домохозяйств (ВОД). Оно проводится Белстатом с 1995 г. Выборка домашних хозяйств составляется на основе международной методологии и является репрезентативной (однако в генеральную совокупность не попадают т.н. «коллективные домохозяйства» – дома престарелых и т.п., а также бездомные)². Кроме того, выборка несколько перекослена, поскольку наиболее обеспеченные, а также наиболее маргинализированные домохозяйства зачастую отказываются от участия в обследовании, которое является добровольным.³ Некоторые характеристики выборки приведены в табл. 1.

2.2. Основные определения

В работе будут использованы следующие основные определения:

- **Располагаемые ресурсы** – это «денежные средства домашних хозяйств, включая стоимость потребленных продуктов питания, произведенных в личном подсобном хозяйстве»

¹ Известный аргумент о негативном влиянии инфляции на бедных развит в работе Easterly, Fischer (2001). Он также нашел эмпирическое подтверждение для Беларуси (Гайдук, Чубрик (2007)).

² Подробнее о методологии проведения ВОД см. <http://belstat.gov.by/homep/ru/households/1.php>.

³ Это, однако, характерно для любых социологических данных подобного рода.

ве, за минусом материальных затрат на их производство, и стоимость предоставленных в натуральном выражении социальных льгот и дотаций» (Министерство статистики и анализа, ПРООН (2005)). Поскольку респонденты склонны занижать свои денежные доходы, вместо них для расчета располагаемых ресурсов используются денежные расходы (включая расходы на сбережения). Таким образом, располагаемые ресурсы – это денежные расходы плюс натуральный доход (льготы плюс чистый доход от натурального хозяйства).

- **Официальная черта бедности** (прожиточный минимум) – это стоимость корзины товаров и услуг, в которую входят продовольственные товары (из расчета 2700 ккал в день на взрослого человека), непродовольственные товары, услуги и обязательные платежи⁴.
- **Абсолютная бедность** – удельный вес населения с располагаемыми ресурсами ниже прожиточного минимума.
- **Относительная бедность** – удельный вес населения с располагаемыми ресурсами ниже уровня в 60% от медианных располагаемых ресурсов.
- **Шкала эквивалентности** – это система весов, присваиваемых членам домохозяйств с целью обеспечения сопоставимости их номинальных доходов. Можно выделить несколько стандартных шкал – шкала эквивалентности ОЭСР (или «оксфордская шкала»), модифицированная шкала эквивалентности ОЭСР и др.⁵ В первой из них применяются следующие веса: 1 для главы домохозяйства, 0.7 для других взрослых и 0.5 для каждого ребенка. В модифицированной шкале для взрослых (кроме главы домохозяйства) используется вес 0.5, для детей – 0.3. Применение шкалы (1, 0.7, 0.5) рекомендуется для стран, в которых не разработана собственная шкала эквивалентности.

2.3. Выбор шкалы эквивалентности

Применение стандартной шкалы оправдано в том случае, если экономия на масштабе, которая достигается по мере увеличения размера домохозяйства, совпадает с весами, используемыми в такой шкале, поэтому в данной работе предпринята попытка выявления весов для шкалы эквивалентности. Это делается следующим образом. Вначале домохозяйства делятся на группы в зависимости от количества взрослых и детей в семье⁶ (табл. 2). Сопоставление средних денежных расходов домохозяйств, размер которых отличается на одного человека (взрослого или ребенка), позволит оценить, какая экономия на масштабе у разных типов домохозяйств.

Однако сокращение расходов на дополнительного человека может обуславливаться относительной бедностью домохозяйств большего размера, поэтому целесообразно выделить «чистые» подгруппы в рамках домохозяйств одного и того же размера. Исходя из предположения о том, что домохозяйства равного размера и примерно одинакового достатка имеют примерно одинаковую долю расходов на продукты питания, можно выделить такие подгруппы на основе сравнения средних долей расходов на продукты питания у семей одинакового размера. Результаты представлены в табл. 2.

Из всех выделенных типов домохозяйств только одна небольшая группа оказалась несоответствующей критерию отбора (доля расходов на продукты питания значимо выше, чем в соответствующей подгруппе). Это семьи с одним взрослым и двумя детьми. Очевидно, что снижение расходов на дополнительного члена семьи (ребенка) в таких семьях, как правило,

⁴ По состоянию на июнь 2009 г. структура корзины была следующей: продукты питания – 54.6%, плата за пользование жилием помещением и коммунальные услуги – 17.4%, предметы гардероба – 15.9%, бытовые и транспортные услуги – 6.4%, товары бытового и хозяйственного назначения – 3.2%, взносы и платежи – 0.3%, лекарства, предметы санитарии и первой необходимости – 2.1% (см. <http://www.mintrud.gov.by/ru/socnorm/norm1>).

⁵ Подробнее см. http://www.fao.org/docs/up/easypol/325/equiv_scales_general_032EN.pdf и <http://www.oecd.org/dataoecd/61/52/35411111.pdf>.

⁶ В данной работе термины «семья» и «домохозяйство» используются как синонимы.

объясняется не экономией на масштабе, а относительной бедностью. Тем не менее, данная группа была включена в анализ, чтобы избежать потери информации об изменении расходов на дополнительного взрослого при переходе от семьи данного типа (1,2) к семье типа (2,2).

Веса в шкале эквивалентности можно представить как $(1, w^a, w^{ch})$, где 1 – это вес главы домохозяйства, а w^a и w^{ch} – это веса дополнительных взрослых и детей соответственно, которые варьируются от 0 до 1. Для выявления w^a будут сопоставляться средние денежные расходы пяти типов домохозяйств, а для выявления w^{ch} – четырех типов (табл. 3).

Выявление весов осуществлялось по следующей методологии. Обозначим отношение расходов на дополнительного взрослого к средним расходам на члена семьи, меньшей на одного взрослого, как e^a :

$$\begin{aligned} e_{i,0}^a &= (E_{i,0} - E_{i-1,0}) / (E_{i-1,0} / (i-1)), i = 2, 3, 4; \\ e_{i,1}^a &= (E_{i,1} - E_{i-1,1}) / (E_{i-1,0} / (i-1)), i = 2, 3; \\ e_{2,2}^a &= (E_{2,2} - E_{1,2}) / E_{1,0}, \end{aligned} \quad (1)$$

где i – количество взрослых в семье, 0 или 1 – количество детей в семье, E – средние денежные расходы соответствующего типа домохозяйств.

Отношение расходов на дополнительного ребенка к средним расходам на члена семьи, меньшей на одного ребенка (двух детей), e^{ch} , рассчитывается по аналогичной формуле:

$$\begin{aligned} e_{i,1}^{ch} &= (E_{i,1} - E_{i,0}) / (E_{i,0} / i), i = 1, 2, 3; \\ e_{i,2}^{ch} &= (E_{i,2} - E_{i,1}) / E_{i,0}, i = 1, 2; \\ e_{1,3}^{ch} &= (E_{1,3} - E_{1,2}) / E_{1,0}. \end{aligned} \quad (2)$$

Далее, обозначив долю заданного типа домохозяйств в общем числе домохозяйств подгруппы «взрослые» как s^a , а в общем числе домохозяйств подгруппы «дети» – как s^{ch} , получим:

$$s_{i,j}^a = \begin{cases} N_{i,0} / N^a, i = 2, 3, 4; \\ N_{i,1} / N^a, i = 2, 3; \\ N_{2,2} / N^a, \text{ где} \end{cases} \quad (3)$$

$$N^a = \sum_{i=2}^4 N_{i,0} + \sum_{i=2}^3 N_{i,1} + N_{2,2};$$

$$s_{i,j}^{ch} = \begin{cases} N_{i,1} / N^{ch}, i = 1, 2, 3; \\ N_{i,2} / N^{ch}, i = 1, 2; \\ N_{1,3} / N^{ch}, \text{ где} \end{cases} \quad (4)$$

$$N^{ch} = \sum_{k=1}^3 N_{k,1} + \sum_{k=1}^2 N_{k,2} + N_{1,3},$$

где i – количество взрослых в семье, j – количество детей в семье, N – количество домохозяйств данного типа в выборке.

Веса взрослых и детей в шкале эквивалентности рассчитываются как:

$$w^a = \sum_{i=2}^4 e_{i,0}^a \cdot s_{i,0}^a + \sum_{i=2}^3 e_{i,1}^a \cdot s_{i,1}^a + e_{2,2}^a \cdot s_{2,2}^a; \quad (5)$$

$$w^{ch} = \sum_{i=1}^3 e_{i,1}^{ch} \cdot s_{i,1}^{ch} + \sum_{i=1}^2 e_{i,2}^{ch} \cdot s_{i,2}^{ch} + e_{1,3}^{ch} \cdot s_{1,3}^{ch}. \quad (6)$$

Результаты выявления весов шкалы эквивалентности представлены в табл. 3.

Таким образом, члены домохозяйств в национальной шкале эквивалентности имеют следующие веса: 1 – глава домохозяйства, 0.76 – дополнительный взрослый и 0.41 – дополнительный ребенок. Как показывает табл. 4, она близка к «старой» шкале ОЭСР, поскольку

при такой шкале потребности семьи по мере увеличения вырастают примерно в той же степени, что и в оксфордской шкале (0.7 и 0.72 соответственно).

Очевидно, проведенный анализ представляет собой довольно грубую попытку выявления шкалы эквивалентности – например, в него не вводятся показатели отсечения домохозяйств по критерию бедности, рассматриваются все домохозяйства (а не только те, состав которых не менялся в течение всего года) и т.п. Однако выявление точной шкалы эквивалентности не является целью данной работы, а проведенный анализ призван получить альтернативную шкалу для использования в выявлении групп населения, подверженных риску бедности.

3. ХАРАКТЕРИСТИКИ БЕДНОСТИ В БЕЛАРУСИ: УЯЗВИМЫЕ ГРУППЫ

В 2001 г. Совет Европы утвердил набор общеевропейских индикаторов, характеризующих бедность и социальную маргинализированность, получивших название Лаакенских показателей (Laeken indicators⁷). Фактически, эти показатели предлагают «готовый набор» потенциально уязвимых социальных групп, а также затрагивают отдельные аспекты, характеризующие относительное состояние малоимущих. В настоящей работе на основе данных Выборочного обследования домохозяйств был оценен ряд таких показателей (табл. 5).

3.1. Черта бедности, неравенство и глубина бедности

В первую группу рассчитанных нами Лаакенских показателей входят черта бедности, уровень неравенства и глубина бедности. Размер располагаемых ресурсов, соответствующий черте бедности (или «низкому доходу»⁸), в Беларуси в 2008 г. варьировалась от EUR 870 в год (абсолютная бедность; черта бедности – прожиточный минимум) до почти EUR 1800 (относительная бедность, рассчитанная по методологии, применяемой Евростатом). Очевидно, что такой разрыв между абсолютной и относительной чертами бедности (более чем в 2 раза) свидетельствует о необходимости пересмотра прожиточного минимума в Беларуси, отвечающего только узкому пониманию бедности⁹. Черта относительной бедности в Беларуси близка к аналогичному показателю для соседних стран ЕС¹⁰ (в 2007 г. в Литве, Латвии и Польше она составляла немногим более EUR 2000 в год¹¹), однако гораздо ниже, чем в среднем по ЕС (около EUR 10000 в год).

С точки зрения неравенства, Беларусь – относительно эгалитарная страна (коэффициент Джини в 2008 г. составил 0.284, что несколько ниже, чем в среднем по ЕС, см. рис. 1 (а)). В последние годы, однако, неравенство возросло (с 0.254 в 2004 г.) вследствие увеличения разрыва между богатыми и бедными (а не увеличения неравенства у «средних» квинтилей, рис. 1 (б)). Однако расслоение доходов у второго-четвертого квинтилей населения большее, чем в ЕС, поскольку при соотношении располагаемых ресурсов пятого и первого квинтилей, значительно меньшем, чем в ЕС (4 по сравнению с 4.8 в 2007 г.), коэффициент Джини практически одинаков.

Глубина бедности в Беларуси составляет около 17% (табл. 5). Это означает, что для того, чтобы вывести половину малообеспеченных граждан из-за черты бедности, нужно увеличить их доходы на 17%. Данный показатель заметно ниже, чем в странах ЕС (22% в 2008 г.).

⁷ См. http://en.wikipedia.org/wiki/Laeken_indicators.

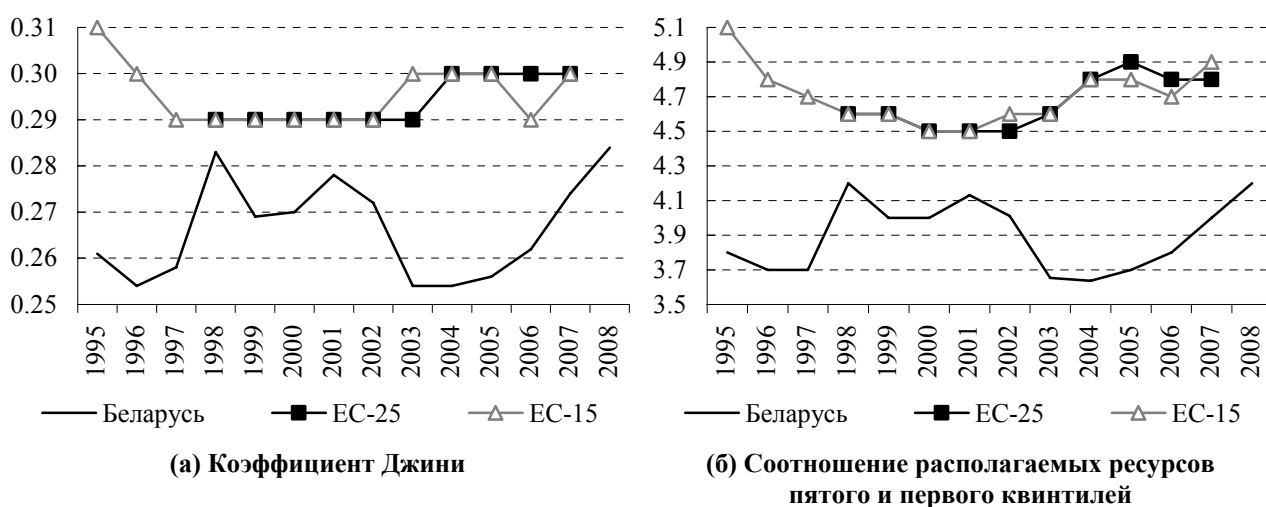
⁸ Термин, используемый при оценке Лаакенских показателей вместо термина «относительная бедность» (60% от медианного дохода после корректировки на основе модифицированной шкалы эквивалентности ОЭСР). В Беларуси официально используется термин «малообеспеченность».

⁹ В широком понимании бедность – это несоответствие уровня жизни *принятым в обществе* минимальным стандартам.

¹⁰ Здесь и далее данные по ЕС взяты с сайта <http://www.poverty.org.uk/summary/eu.htm>.

¹¹ В 2008 г. черта относительной бедности в Беларуси существенно выросла; в 2007 г. она составляла около EUR 1500 в год.

Это объясняется сравнительно низкой чертой бедности, а также, вероятно, активным перераспределением дохода.



Источник: Выборочное обследование домохозяйств (Беларусь), Евростат¹² (ЕС).

Рис. 1. Неравенство в Беларуси и ЕС

3.2. Уровень бедности и дисперсия вокруг черты бедности

Уровень бедности в Беларуси зависит от выбранной черты бедности: из рассчитанных трех вариантов (табл. 5) наибольший он для черты относительной бедности (после корректировки с помощью модифицированной шкалы эквивалентности), наименьший – для черты абсолютной бедности¹³. Относительная бедность в Беларуси примерно на 2 процентных пункта меньше, чем в среднем по ЕС-25 (следует, однако, принять во внимание, что черта относительной бедности в Беларуси примерно в 5 раз ниже, чем в странах ЕС). На протяжении 1996–2006 гг. относительная бедность (модифицированная шкала эквивалентности ОЭСР) в Беларуси практически не менялась, а в последние годы начала постепенно расти вследствие увеличения медианного дохода, сопровождавшегося некоторым увеличением неравенства.

Уровень крайней бедности, а также чувствительность уровня бедности к шокам можно проиллюстрировать при помощи показателя дисперсии. Удельный вес людей с доходом ниже 40% от медианного дохода (что эквивалентно 2/3 черты бедности) является показателем крайней бедности. В 2008 г. уровень крайней относительной бедности составлял 2.3–2.4% населения (в зависимости от подхода, табл. 5), что ниже, чем в ЕС-25 и ЕС-15 (5% в 2007 г.). Уровень крайней абсолютной бедности составлял 0.8% населения, что свидетельствует о том, что доходы подавляющего большинства бедных в Беларуси ненамного ниже официальной черты бедности.

Непосредственно за чертой относительной бедности (доход от 50 до 60% от медианного) в Беларуси проживает 6–6.3% населения (в зависимости от шкалы эквивалентности, табл. 5). Это люди, которые могут оказаться с обратной стороны черты бедности, если найдут работу, получат дополнительную социальную помощь и пр. По другую сторону черты бедности (доход от 60 до 70% от медианного) в 2008 г. проживали 7.9–8.3% населения. Эти люди чувствительны к негативным шокам, поскольку исчезновение какого-либо из источников до-

¹² См. http://epp.eurostat.ec.europa.eu/portal/page/portal/product_details/dataset?p_product_code=ILC_SIC2 (рис. 1 (а)) и http://epp.eurostat.ec.europa.eu/portal/page/portal/product_details/dataset?p_product_code=ILC_SIC1 (рис. 1 (б)).

¹³ В настоящее время наиболее высокой остается субъективная бедность: в 2007 г. 14.8% домохозяйств заявляли о том, что не удовлетворены своим материальным положением, в то время как согласно официальной черте абсолютной бедности в Беларуси было всего 5.6% малообеспеченных домохозяйств.

хода в их домохозяйствах несет риск перехода в категорию бедных. Что касается абсолютной бедности, то с обеих сторон от черты бедности проживали по 3.4% населения.

3.3. Уязвимые группы

3.3.1. Пол, возраст и тип домохозяйства

Отнесение той или иной возрастной группы к уязвимым группам в значительной степени определяется выбранной чертой бедности. Дети являются наиболее уязвимой группой согласно черте абсолютной бедности и черте относительной бедности, оцененной с использованием национальной шкалы эквивалентности. За чертой абсолютной бедности в 2008 г. проживало 12.3% детей, относительной бедности (национальная ШЭ) 15.2% (табл. 5). Модифицированная шкала эквивалентности делает самой уязвимой группой пожилых людей (19.6% этой группы находятся за чертой относительной бедности по сравнению с 14.4% для детей). Однако за чертой абсолютной бедности проживают всего 2% пожилых, что объясняется превышением минимальной трудовой пенсии над величиной прожиточного минимума. При этом многие пожилые люди живут в одиночку, и вынуждены самостоятельно нести бремя оплаты коммунальных услуг и других паушальных статей расходов – это и ведет к резкому увеличению бедности среди них при переходе к относительной бедности.

Анализ зависимости уровня бедности от типа домохозяйства подтверждает, что домохозяйства, состоящие из одного пожилого человека, наиболее подвержены риску относительной бедности, и почти не подвержены – абсолютной (что автоматически исключает их из некоторых программ социальной помощи). Еще одной проблемной группой являются семьи с одним взрослым, однако только с точки зрения относительной бедности, оцененной при помощи модифицированной ШЭ (табл. 5).

Нам не удалось обнаружить значимых гендерных различий в уровне бедности (табл. 5) – кроме относительной бедности, рассчитанной на основе модифицированной ШЭ (13.5% среди женщин и 10.5% среди мужчин). Однако это целиком объясняется более высокой продолжительностью жизни женщин, вследствие которой они становятся одиночками и попадают в группу риска.

3.3.2. Место проживания и социально-экономический статус

С точки зрения места проживания, риск попадания за черту бедности возрастает по мере уменьшения размера населенного пункта (хотя различия между городами кроме Минска не столь существенные). Уровень бедности в сельской местности в несколько раз превышает данный показатель для Минска, и почти вдвое – уровень бедности в городах (табл. 5).

Очевидно, такие различия в уровне бедности между селом и городом целиком объясняются низкими возможностями занятости и получения достаточно высокого дохода в сельской местности. Это подтверждается на основе анализа риска бедности в зависимости от социально-экономического статуса индивида (табл. 6). Работники производственных кооперативов (то есть сельскохозяйственные работники) являются одними из наиболее уязвимых групп – уровень абсолютной бедности среди них практически равен уровню бедности среди безработных (10.2 и 12% соответственно). Более высокий уровень абсолютной бедности только среди детей, домохозяек и «других категорий экономически неактивных». Наименее уязвимые группы – предприниматели, пенсионеры, наемные работники (кроме сельскохозяйственных) и учащиеся.

С точки зрения относительной бедности к уязвимым группам присоединяются пенсионеры, при этом резко возрастает уровень бедности среди работников производственных кооперативов и безработных (табл. 6). Это говорит о чувствительности указанных групп к определению черты бедности.

3.5. Ловушки бедности

Одна из основных проблем указанных групп состоит в том, что они находятся в так называемых «ловушках бедности» – «самоподдерживающегося механизма, который препятствует выходу из состояния бедности»¹⁴, например, когда индивид беден вследствие низкого образования¹⁵, но, поскольку он беден, у него нет (а) средств, чтобы заплатить за образование и (б) времени, чтобы учиться – поскольку все время уходит на поиск средств к существованию. В Беларуси можно выделить следующие ловушки бедности.

Домохозяйки. Как правило, становятся экономически неактивными, поскольку находятся в отпуске по уходу за ребенком, а затем (а) работодатели не хотят принимать на работу молодых матерей (дети относительно часто болеют, и их матери на время болезни могут не выходить на работу), и (б) уровень их квалификации, как правило, не достаточен для нахождения работы с достаточно высоким заработком.

Другие категории экономически неактивных (кроме пенсионеров и учащихся). Данная группа весьма невелика (0.3% населения), и в нее входят главным образом те, кто назвал себя безработными, но по критериям Международной организации труда не относится к безработным. Одной из вероятных причин экономической неактивности этой группы может быть алкоголизм – один из механизмов, формирующих ловушки бедности.

Работники производственных кооперативов. Как правило, в сельской местности худшее качество образования, которое резко снижает возможности для поступления в ВУЗы жителей сельской местности (даже с учетом льготных условий поступления). Кроме того, худшие условия жизни на селе провоцируют алкоголизм, а низкая оплата труда вынуждает вести натуральное хозяйство, отнимающее время, которое могло бы быть потрачено на повышение квалификации.

Безработные. Данная группа, за исключением подгруппы в предпенсионном возрасте, не попадает в ловушку бедности¹⁶. Указанная подгруппа может сталкиваться с проблемами поиска работы, поскольку, как правило, безработными в таком возрасте становятся по причине сокращений, и (а) либо становится сложно найти работу по соответствующей специальности, либо (б) либо становится сложно найти работу по месту проживания. Большинство же безработных – это молодежь (см. Chubrik и др. (2009)), для которой нахождение работы – это вопрос времени.

Дети. Наиболее уязвимая группа с точки зрения ловушек бедности, поскольку нахождение за чертой бедности в детстве означает более низкие инвестиции в человеческий капитал и снижает потенциал будущего заработка. Однако не стоит перемещать решение этой проблемы только в плоскость бесплатного среднего образования – обеспечение возможностей заработка родителей является лучшим способом преодоления данной ловушки бедности.

3.6. Детская бедность

Поскольку детская бедность зависит от того, насколько родители могут обеспечивать семью, данная группа требует отдельного рассмотрения. Согласно данным ВОД, в 2008 г. 9.3% домохозяйств с детьми (0–15 лет) находились за чертой абсолютной бедности, в то время как среди домашних хозяйств без детей этот показатель составлял лишь 1.8% (см. Chubrik и др. (2009)). Таким образом, если в семье появляется ребенок, это автоматически повышает риск ее попадания за черту бедности, особенно если члены домохозяйства уже были в группах

¹⁴ http://en.wikipedia.org/wiki/Poverty_trap.

¹⁵ В случае Беларуси роль играет скорее не образование, а несоответствие квалификации запросам рынка труда. Удельный вес людей с образованием на уровне общего базового и ниже невысок, а бедность среди них лишь незначительно выше, чем среди людей с более высоким образованием (табл. 5); наконец, в 2008 г. произошло резкое снижение бедности среди данной группы (данные за 2007 г. см. в Chubrik и др. (2009)).

¹⁶ Данные о продолжительной безработице отсутствуют по причине отсутствия лонгитюдных исследований рабочей силы.

риска, таких как низкооплачиваемые работники, безработные, экономически неактивные и т.п. Можно выделить следующие основные причины, которые повышают риск попадания домохозяйств с детьми за черту абсолютной бедности.

Количество детей. Домохозяйства с тремя и более детьми (28.6% таких семей находятся за чертой бедности по сравнению с 8.2% среди семей с одним или двумя детьми). Очевидно, это связано как с необходимостью уделять больше времени воспитанию детей, что, как правило, означает, что один из взрослых не работает, а также с тем, что «социально-неблагополучные» семьи часто являются многодетными;

Экономическая неактивность или низкий доход главы домохозяйства. Домохозяйства, главой которых является безработный¹⁷, домохозяйка или член производственного кооператива (что практически эквивалентно «домохозяйства, проживающие в сельской местности» или «домохозяйства, главой которых является низкооплачиваемый работник») – среди этих групп за чертой абсолютной бедности проживают, соответственно, 24.3, 22.6, и 16.2% домохозяйств указанных групп;

Возраст главы домохозяйства. Уровень абсолютной бедности среди домохозяйств, главой которых являются индивиды в возрасте 50–54 года и 45–49 лет выше среднего по данной группе: 13.6 и 11% соответственно. Вероятная причина – наличие в таких домохозяйствах более молодых взрослых (детей главы домохозяйства), которые либо экономически неактивные, либо безработные, либо мало зарабатывают;

Пол главы домохозяйства. Риск бедности для домохозяйств с детьми, возглавляемых женщинами, несколько выше, чем для семей, главой которых является мужчина (соответственно, 10.2 и 8.4% домохозяйств каждой группы находятся за чертой бедности). При этом количество взрослых в домохозяйствах с детьми практически не влияет на уровень абсолютной бедности (за чертой бедности проживают 9.6% семей с одним взрослым и 9.2% семей с двумя и более взрослыми).

Место проживания. В силу рассмотренных выше причин домохозяйства с детьми, проживающие в сельской местности, попадают за черту абсолютной бедности чаще, чем городские: на селе 15.3% домохозяйств с детьми являются бедными по сравнению с 0.8% в Минске, 7.3% в больших городах и 7.9% в малых городах.

3.7. Имущественная обеспеченность, доступ к коммунальным услугам и наличие собственного жилья

Анализ имущественной обеспеченности бедных по сравнению с небедными позволяет оценить эффективность государственной политики в области обеспечения качества жизни, а также понять, насколько различия в уровне дохода (бедный/небедный) влияют на качество жизни. Очевидно, что показатели имущественной обеспеченности целесообразно оценивать отдельно для больших городов и для малых городов и сельской местности (разрыв между последними двумя группами тоже есть, но не столь значительный). Это касается, прежде всего, наличия коммунальных услуг: в малых городах довольно велика доля так называемого «частного жилого сектора», в то время как в крупных городах доминируют многоквартирные дома со более-менее стандартным пакетом коммунальных услуг. В результате разница в жилищных условиях (с точки зрения доступа к коммунальным услугам) между бедными и небедными наиболее велика в малых городах и сельской местности, поскольку провести природный газ, водопровод и т.п. «удобства» в частные дома могут позволить себе только довольно обеспеченные домохозяйства¹⁸ (табл. 5). В больших городах различия в доступности коммунальных услуг не столь существенны; более того, наличие природного газа там иногда

¹⁷ Включая тех, кто считает себя безработным, но не относится к таковым согласно критериям МОТ.

¹⁸ С этой точки зрения эффективность программы газификации малых населенных пунктов, завершенной несколько лет назад, довольно сомнительна – газ проводился в поселок, но подводка труб к домам должна была оплачиваться самими гражданами.

означает, что домохозяйство проживает в старом многоквартирном доме худшего качества (новостройки оборудуются преимущественно электроплитами).

Показатели материальной обеспеченности – наличия в семьях товаров длительного пользования – не столь чувствительны к месту проживания домохозяйств (хотя в малых городах и сельской местности среди бедных домохозяйств заметно меньше доля владельцев персональных компьютеров и мультимедиа). Наименее доступным товаром длительного пользования для бедных являются автомобили; разница в наличии менее дорогостоящих товаров между бедными и богатыми не столь существенная (табл. 5). Однако если принять во внимание качество товаров длительного пользования и срок их эксплуатации, различия между небедными и бедными окажутся еще большими.

Наконец, среди бедных домохозяйств (в любом определении) значимо выше доля тех, у кого нет собственного жилья. Особенно велики различия для абсолютной бедности – в 2008 г. среди бедных домохозяйств арендовали жилье 38.4%, а среди небедных – 24.8% (табл. 5). По сравнению с 2007 г. (см. Chubrik и др. (2009)) ситуация улучшилась, однако удельный вес арендаторов среди бедных домохозяйств снизился на 5.8 процентного пункта, то среди небедных – на 6.3 процентного пункта.

3.7. Роль государственной помощи и стратегий преодоления трудностей

Для оценки эффективности социальной защиты в борьбе с бедностью существует Лаакенский показатель «уровень бедности до получения трансфертов» (табл. 5). Он показывает, каким бы был уровень бедности до получения следующих выплат из бюджета (в денежной форме): пособия на детей, другие государственные дотации и пособия¹⁹, стипендии и пособия по безработице (при другой версии данного показателя в этот список включаются еще и пенсии). В 2008 г. наличие социальных трансфертов (без учета пенсий) позволило сократить уровень абсолютной бедности на 1.9 процентного пункта (при их удельном весе в располагаемых ресурсах домохозяйств, равном 2.9%), относительную бедность – на 2.3 и 2.7 процентного пункта в зависимости от шкалы эквивалентности (табл. 5). При этом эффективность трансфертов в преодолении абсолютной бедности по сравнению с 2007 г.²⁰ снизилась (на 0.6 процентного пункта), а относительной – выросла (на 1.1 процентного пункта для модифицированной ШЭ).

В табл. 8 представлено сравнение эффективности социальных трансфертов (без учета пенсий) с эффективностью льгот в натуральной форме, а также ведения натурального хозяйства как наиболее распространенной стратегии преодоления трудностей (подробнее о таких стратегиях см. в Chubrik и др. (2009)) с точки зрения их влияния на абсолютную бедность. Трансферты в денежной форме оказались значительно более эффективными по сравнению с льготами или натуральным хозяйством – снижение удельного веса данного вида дохода в располагаемых ресурсах на 1 процентный пункт сопровождалось бы увеличением бедности на 0.67 процентного пункта, что на 0.26 процентного пункта больше, чем для натурального хозяйства, и на 0.28 процентного пункта больше, чем для льгот в натуральной форме. Это свидетельствует (а) о лучшей адресности социальных трансфертов по сравнению с льготами и (б) о том, что натуральное хозяйство ведут не только бедные.

Наилучшая адресность у пособий (то есть трансфертов без учета пенсий и стипендий) с точки зрения влияния на уровень бедности среди домохозяйств с детьми: без таких выплат (4% от располагаемых ресурсов указанной группы) уровень бедности среди домохозяйств с детьми был бы выше на 3.7 процентного пункта. Этот показатель еще лучше, если оценить роль пособий для многодетных семей (трое и более детей): без них уровень бедности среди составлял бы

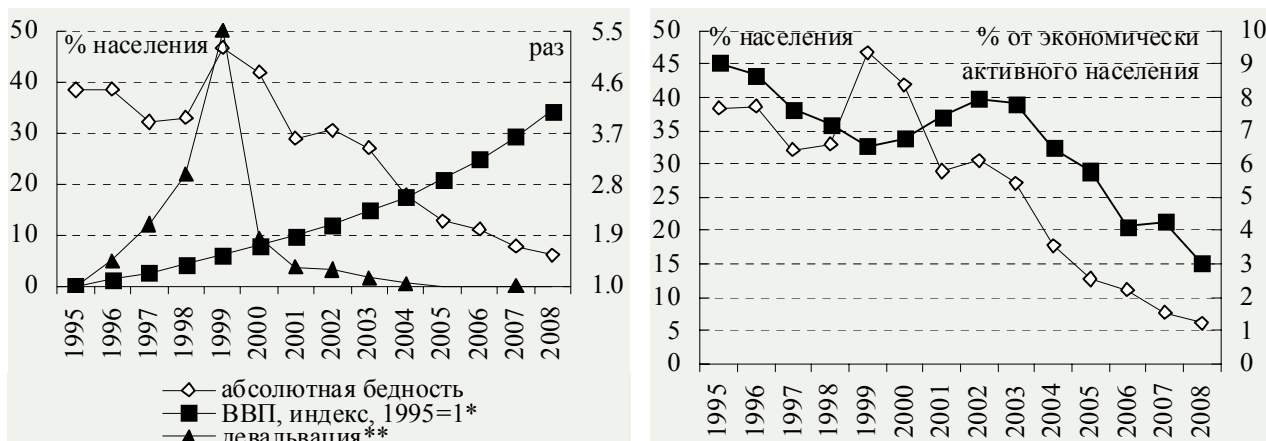
¹⁹ Единовременное пособие в связи с рождением ребенка, пособия при постановке на учет по беременности до 12-недельного срока, по беременности и родам, пособия неработающим, осуществляющим уход за инвалидами, престарелыми и детьми-инвалидами, на погребение, единовременные выплаты в связи с прекращением работы и другие пособия от местных властей.

²⁰ Данные за 2007 г. см. в Chubrik и др. (2009).

в 2008 г. 45.1% вместо 28.6%, а также для домохозяйств, главы которых являются членами производственных кооперативов и безработными (среди них бедность была бы выше на 12.6 и 10.8 процентного пункта соответственно). Таким образом, наиболее частая рекомендация по снижению бедности – повышение адресности социальной помощи – далеко не всегда актуальна для Беларуси. Скорее, дальнейшего пересмотра требует система льгот в натуральной форме – замена их на адресные денежные выплаты уязвимым группам могла бы снизить бедность, хотя это снижение было бы незначительным в силу низкого размера таких льгот.

4. КАНАЛЫ ВЛИЯНИЯ КРИЗИСА НА УЯЗВИМЫЕ ГРУППЫ

Кризис может повлиять на ситуацию с бедностью (абсолютной) через следующие основные каналы: снижение доходов (ВВП), рост безработицы и макроэкономическая нестабильность. На рис. 2 представлена связь динамики абсолютной бедности с динамикой этих показателей. Однако в 2009 г. ситуация в Беларуси ухудшилась не настолько, чтобы привести к росту бедности: ВВП, согласно официальным данным, вырос на 0.2%, девальвация (к доллару США, 1.01.2010 к 1.01.2009) составила 30%, а количество граждан, обратившихся за помощью в трудоустройстве в государственные органы содействия занятости, выросло по сравнению с 2008 г. примерно на 4% (данных ВОД о безработице пока нет). В результате в 3 кв. 2009 г. (последние обработанные Белстатом данные) уровень бедности составил 7.3% – на 0.3 процентного пункта больше, чем в 3 кв. 2008 г.



(а) Уровень бедности, реальный ВВП и девальвация

(б) Уровень бедности и безработица***

* Индекс реального ВВП – правая ось. ** Девальвация (индекс по отношению к предыдущему периоду, раз) – правая ось. *** Безработица оценена в соответствии с методологией Международной организации труда.

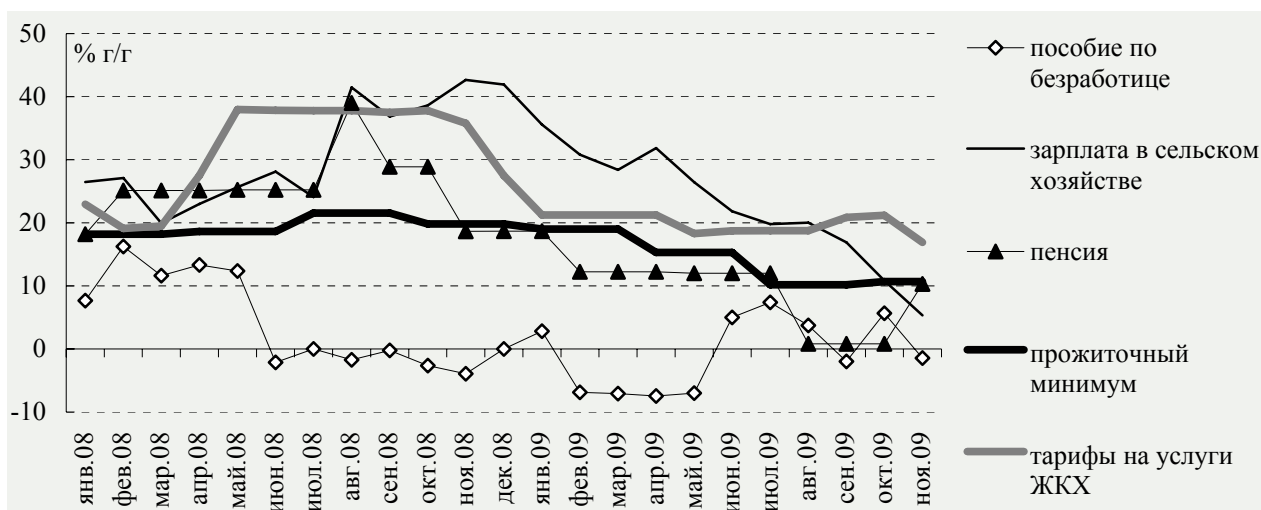
Источник: Белстат (бедность, ВВП), Выборочное обследование домохозяйств (безработица), Исследовательский центр ИПМ / Национальный банк²¹ (девальвация).

Рис. 2. Факторы снижения бедности в Беларуси

Грубый анализ воздействия кризиса (точнее, изменений в экономической политике, спровоцированных кризисом) на уязвимые группы, можно провести путем сопоставления динамики прожиточного минимума (черты бедности) с динамикой доходов основных (взрослых²²) уязвимых групп – пенсионеров, безработных и сельскохозяйственных работников. Кроме того, указанные показатели можно сопоставлять с динамикой тарифов на услуги ЖКХ, поскольку они занимают относительно большую долю в расходах малообеспеченных домохозяйств. Такое сопоставление представлено на рис. 3.

²¹ См. <http://research.by/rus/data/economy/> и <http://www.nbrb.by/statistics/bulletin/> (курсы белорусского рубля к доллару США).

²² Пособия на детей привязаны к величине прожиточного минимума, поэтому изменение последнего не будет существенно влиять на уровень бедности среди детей, для которых гораздо большей проблемой являются низкие доходы родителей.



Источник: Белстат, Министерство труда и социальной защиты.

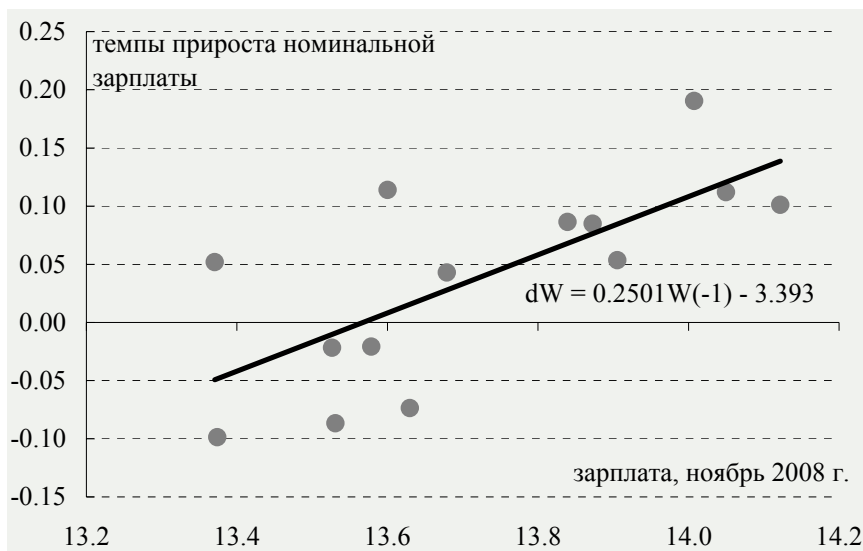
Рис. 3. Динамика номинальных доходов некоторых уязвимых групп по сравнению с динамикой прожиточного минимума и тарифов на услуги ЖКХ

Единственной последовательной политикой, не затронутой кризисом, оказалась политика удержания пособия по безработице на неизменном уровне (в номинальном выражении). В результате в ноябре среднее пособие по безработице составило 16,4% от величины прожиточного минимума, сократившись по сравнению с январем 2008 г. на 6,2 процентного пункта, а по сравнению с максимумом (июнь 2005 г.) – на 10,7 процентного пункта. Очевидно, низкая поддержка безработных свидетельствует о попытках сохранения максимально полной занятости и направлении бюджетных средств на требуемое для этого субсидирование предприятий. Важно, однако, отметить, что даже такое ничтожное пособие получает лишь около 10% от всех безработных (см. Chubrik и др. (2009)).

Другие уязвимые группы почувствовали влияние кризиса в ноябре 2008 г. (пенсионеры) и октябре 2009 г. (занятые в сельском хозяйстве), когда темпы роста пенсии и зарплаты соответственно опустились ниже темпов роста стоимости прожиточного минимума (хотя замедление роста номинальной зарплаты в сельском хозяйстве также началось в ноябре – декабре 2008 г.). Причем пенсия за рассмотренный период несколько раз индексировалась, однако ни разу темпы ее роста не превысили темпов удорожания прожиточного минимума. И если снижение темпов номинальной зарплаты в сельском хозяйстве продолжится, можно ожидать дальнейшего увеличения бедности для данной группы.

Что касается других категорий низкооплачиваемых работников, то в ноябре 2009 г. для 14 секторов экономики²³ в среднем наблюдалась следующая зависимость: чем больше была зарплата в ноябре 2008 г., тем больше она выросла. Дивергенция зарплат описывается уравнением, представленным на рис. 4 (где dW – прирост номинальной зарплаты в ноябре 2009 г. по сравнению с ноябрем 2008 г., а $W(-1)$ – номинальная зарплата в ноябре 2008 г. Учитывая, что большинство низкооплачиваемых специальностей в значительной степени зависят от государства (сельскохозяйственные и социальные работники, работники здравоохранения, образования, культуры и искусства), дивергенция зарплат является следствием проводимой бюджетной политики. Очевидно, такая политика может приводить к увеличению всех показателей бедности (прежде всего, абсолютной и субъективной), особенно учитывая динамику прожиточного минимума и тарифов на услуги ЖКХ.

²³ Укрупненные секторы экономики (http://belstat.gov.by/homep/ru/indicators/pressrel/wages_nov.php): промышленность, сельское хозяйство, лесное хозяйство, транспорт, связь, строительство, торговля и общественное питание, ЖКХ, здравоохранение, физическая культура и спорт, социальное обеспечение, образование, культура и искусство, наука и научное обслуживание.



Примечание. Логарифмические шкалы.

Источник: собственные оценки на основе данных Белстата.

Рис. 4. Дивергенция зарплат в ноябре 2009 г.

Однако при незначительном ухудшении ситуации и при отсутствии значительных изменений нынешней социально-экономической политики общий уровень бедности вряд ли сильно изменится. В настоящее время риски попадания за черту абсолютной бедности примерно равны вероятности выхода из-за этой черты (точнее, количество людей, проживающих «по обе стороны» черты бедности, примерно одинаково). Более того, эти риски/вероятности примерно равны для людей с одинаковым социально-экономическим статусом (см. табл. 9). Наибольшая вероятность попадания за черту бедности у домохозяйек и членов производственных кооперативов – по 7.3% от каждой группы в 2008 г. имели располагаемые ресурсы не более чем на 16.7% выше прожиточного минимума. Далее следуют безработные, самозанятые, дети, те, кто не определился с экономическим статусом, а также учащиеся. Наибольшая вероятность выхода из-за черты бедности у домохозяйек – 11.7% этой группы проживает непосредственно за чертой бедности. Далее следуют прочие категории экономически неактивного населения, а также группы, для которых риск попадания за черту бедности был наибольшим. Из этого следует важный вывод для экономической политики: небольшая дополнительная социальная помощь экономически неактивному населению может снизить бедность, однако очевидно, что повышение доходов работающих членов домохозяйств будет более эффективным. Попытки увеличения уровня экономической активности вряд ли будут успешными – в Беларуси он находится на уровне, значительно превышающем среднее по странам ЕС (см. Chubrik и др. (2009)).

5. СИСТЕМА СОЦИАЛЬНОЙ ЗАЩИТЫ И УЯЗВИМЫЕ ГРУППЫ

5.1. Уязвимые группы с точки зрения системы социальной защиты

Система социальной защиты Беларуси исторически не имела нацеленности на конкретные социальные группы, предоставляя дополнительные блага широкому кругу населения. Около 65% населения имело право на различные социальные льготы. К примеру, почти 6 млн человек имели право на льготный проезд в транспорте, 2.8 млн – на лекарства по льготной цене, 1 млн – на снижение оплаты коммунальных услуг, 0.4 млн – на бесплатные или по льготным ценам услуги стоматологии (Chubrik и др. (2009)). Однако это не означает, что все они пользовались своими правами на льготы. Одни не были о них осведомлены, другие – не имели

физической возможности воспользоваться льготами по причине недоступности самих благ (например, когда в сельской местности отсутствует общественный транспорт, на проезд которым установлены льготы). Еще одним важным источником социальных услуг оставались крупные государственные предприятия. Они держали на балансе детские сады, поликлиники, клубы, услуги которых предоставлялись сотрудникам бесплатно или по льготным ценам (Гайдук и др. (2004)). Такой широкий спектр социальных льгот к 2007 г. стал создавать чрезмерную нагрузку на бюджет, причем их эффективность с точки зрения защиты наиболее уязвимых групп не всегда была достаточно высокой.

Реформирование системы социальной защиты, начатое в 2007 г., делает акцент на увеличение использования адресной социальной помощи. Данная система, предполагающая освобождение от платежей или их компенсация денежными средствами, была введена в январе 2001 г. Изначально критерием предоставления помощи был располагаемый доход ниже 50% от прожиточного минимума (60% с октября 2001 г.). С декабря же 2007 г. эта черта была поднята до 100% от прожиточного минимума, что в 2008 г. давало право 6% населения претендовать на адресную социальную поддержку. В 2008 г. 320,000 человек обратилось за адресной поддержкой, и 86.5% из них она была выделена. Средний размер ежемесячного пособия составил BYR 57400 на члена семьи, а одноразового – BYR 124500 на члена семьи. Общая сумма выплат из республиканского бюджета составила BYR 38.4 млрд²⁴.

Система социальной защиты Беларуси является значительно замкнутой на поддержке официально утвержденных уязвимых группах. К ним относятся одинокие пенсионеры, люди с ограниченными возможностями, многодетные семьи, ветераны войны.

Лица с ограниченными возможностями получают пенсии по инвалидности, которые увязаны со средней заработной платой по стране и зависят от степени инвалидности. Так первая степень инвалидности предполагает возможность получать пенсию в размере 75% от средней заработной платы, вторая – 65%, а третья – 40% от средней заработной платы. Первые две группы также имеют право приобретать лекарства со скидкой в 90% и бесплатно посещать стоматолога, а также на бесплатные трости для ходьбы, кресла-каталки и др. Люди с ограниченными возможностями, как и *одинокие пенсионеры*, *неполные семьи* и *многодетные семьи*, имеют право на услуги социальной помощи. Соответствующие центры социальной поддержки функционируют во всех районных центрах Беларуси. Они предоставляют услуги сиделок, по ведению хозяйства, транспорт, дают правовые консультации, курсы повышения квалификации, оказывают психологическую поддержку и ведут работу по увеличению социальной вовлеченности пенсионеров и людей с ограниченными способностями. Услуги данных центров были бесплатны до 2002 г. На данный же момент за них взимается небольшая плата, за исключением одиноких бедных людей с ограниченными возможностями и многодетных семей с детьми до 2 лет.

Семья в случае рождения ребенка может рассчитывать на одноразовое пособие в размере 200% от прожиточного минимума. В дальнейшем на каждого ребенка в возрасте до 3 лет предоставляется пособие в размере 80% от прожиточного минимума. Если располагаемый доход на члена семьи не превышает 60% от данного минимума, то пособие продлевается до достижения ребенком 16 лет. Дополнительные выплаты определяются исходя из критериев нуждаемости, и выплачиваются на детей, рожденных вне брака, до достижения ими 18 лет.

Однако многие уязвимые социальные группы остаются без достаточного внимания со стороны системы социальной защиты. Это относится, в первую очередь, к безработным и бездомным, проблемы которых осознанно игнорируются (Chubrik и др. (2009)). На июнь 2009 г. пособие по безработице составило BYR 48,300, т.е. меньше 20% от прожиточного минимума, или 4.8% от средней заработной платы. Более того, для его получения необходимо отработать определенное время на общественных работах. Государство не идет на увели-

²⁴ См. <http://news.tut.by/society/134543.html>.

чение пособия с целью стимулирования занятости среди населения. При этом оно активно субсидирует государственные предприятия, которые сохраняют избыточную занятость.

5.2. Оценка эффективности инструментов социальной политики

Расходы на социальную политику в Беларуси составляют порядка 13% от ВВП. Это достаточно низкий показатель по сравнению с другими странами Центральной и Восточной Европы (за исключением стран Балтии). Например, в Чехии данные расходы составляли в 2006 г. 17.2% от ВВП, в Польше – 18.4%, в Украине – 19.4%²⁵. Однако следует учитывать, что значительная часть социальной поддержки в Беларуси идет за счет субсидирования реального сектора, оценить которую количественно весьма сложно.

Основная часть расходов на социальную политику в Беларуси приходится на выплату пенсий, которые составляют порядка 9–10% от ВВП (с учетом выплат из ФСЗН и непосредственно из бюджета). За последние годы произошел существенный рост расходов на помощь в обеспечении жильем. С 2006 г. по первое полугодие 2009 г. они увеличились на 0.5 процентного пункта и составили 0.85% от ВВП. Рост данных расходов связан с желанием правительства «разогнать» экономический рост за счет строительства. В итоге активная политика по строительству социального жилья гарантировала достаточно высокий уровень обеспеченности собственным жильем даже среди бедных. Однако она имела и ряд негативных последствий, в том числе стремительный рост цен на рынке жилья. К тому же расплывчатые критерии получения льгот на строительство позволяют широко пользоваться ими тем, кто в реальности не нуждается в улучшении жилищного положения.

Расходы консолидированного бюджета непосредственно на социальную защиту населения в два раза отстают от расходов на помощь в обеспечении жильем. Несмотря на активизацию программы адресной социальной помощи, данные расходы не имеют растущей динамики, см. табл. 10.

Значимой статьей расходов бюджета (за счет ФСЗН, см. табл. 11) являются выплаты на детей. Их суммарный объем, включающий расходы по выплате пособий на детей до 3 лет, на детей в возрасте с 3 до 16 лет, пособий по беременности и родам и пособий в связи с рождением ребенка, вырос за 2007 – первую половину 2009 г. с 0.79 до 1.04% от ВВП. Большая часть этого роста объясняется увеличением выплат пособий на детей до 3 лет. Одновременно произошло снижение помощи семьям, воспитывающим детей, непосредственно из бюджета (см. табл. 10). Частично к расходам на воспитание детей можно отнести и пособия по временной нетрудоспособности, которые назначаются, в том числе, в случае болезни ребенка в возрасте до 16 лет. Суммарный объем этих пособий в первом полугодии 2009 г. составил 0.90% от ВВП. Для сравнения, общий объем расходов консолидированного бюджета, включая ФСЗН, на мероприятия по обеспечению занятости и борьбе с безработицей составил в этот период 0.16% от ВВП.

5.3. Направления изменений системы социальной защиты в условиях кризиса

Основным инструментом правительства по недопущению роста бедности в условиях экономического кризиса является адресная социальная помощь в виде ежемесячного пособия. Размер данной помощи определяется как разница между бюджета прожиточного минимума и доходом на члена семьи, умноженная на количество членов семьи. Таким образом, назначение ежемесячного пособия автоматически выводит всех членов семьи на время из числа абсолютно бедных по национальному определению. С начала 2010 г. максимальный срок предоставления данного пособия был увеличен с 3 до 6 месяцев, что повысит эффективность адресной помощи в борьбе с бедностью. Планируется, что в 2010 г. она будет предоставлена порядка 3% населения. При этом по данным на сентябрь 2009 г. ежемесячное пособие полу-

²⁵ Расчеты по данным из Government Finance Statistics и International Financial Statistics (МВФ).

чало 129500 человек, а средний размер пособия составлял BYR 63700²⁶. Относительно невысокий размер пособия подтверждает вывод об относительно небольшой глубине бедности.

Важным шагом по увеличению защищенности детей в условиях кризиса стало увеличение с 2010 г. размера пособия на ребенка в возрасте до 3 лет с 80% от бюджета прожиточного минимума до 100%. Высокие удельный вес данных пособий в структуре расходов ФСЗН говорит об их значимой роли в преодолении детской бедности. Однако следует отметить, что данная мера несущественно отразится на благосостоянии бедных семей, имеющих право на адресную помощь, так как фактически увеличение одного пособия означает уменьшение другого.

На протяжении 2009 г. шло обсуждение возможности увеличения пособия по безработице до уровня бюджета прожиточного минимума. Это позволило бы отказаться от поддержки чрезмерной занятости на предприятиях и повысить их эффективность и конкурентоспособность на внешних рынках. Одним из сдерживающих факторов этой реформы остается опасение того, что значительно возрастет число экономически неактивного населения. Эти опасения не беспочвенны, особенно в случае, если семья сможет получать адресную помощь при том, что один из ее членов является безработным. В случае, например, семьи из четырех человек, состоящей из работающего отца, матери, находящейся в отпуску по уходу за ребенком до 3 лет, и двух детей, одному из которых меньше 3 лет, отцу семейства будет целесообразно отказаться от работы, если его доход не превышает BYR 1 млн в месяц, т.е. среднюю заработную плату по стране. Работать при меньшей заработной плате будет нерациональным, так как пособия по безработице, по уходу за ребенком и адресная помощь обеспечивают доход семьи как раз в BYR 1 млн при текущем бюджете прожиточного минимума в BYR 250000.

6. ЗАКЛЮЧЕНИЕ: ОСНОВНЫЕ ВЫВОДЫ И РЕКОМЕНДАЦИИ

Экономический рост, макроэкономическая стабильность и относительно успешная социальная политика сделали Беларусь одной из самых небедных стран региона: согласно определениям бедности в 1, 2.15 и 4.3 долл. США по ППС в день в стране нет бедных. Абсолютная бедность также довольно низкая, и в 2009 г. она вряд ли превысит уровень 2008 г. Относительная бедность также довольно низкая – ниже, чем в среднем по ЕС-27 и ЕС-15²⁷, хотя черта относительной бедности в Беларуси более чем в 5 раз ниже, чем в ЕС-27.

В то же время социальная политика в Беларуси ориентируется только на абсолютную бедность, то есть на тех, чьи доходы ниже прожиточного минимума. Это оставляет за рамками адресной социальной помощи некоторые уязвимые группы (прежде всего одиноких пенсионеров), а также сужает другие уязвимые группы (работников производственных кооперативов, безработных, домохозяек и др.), значительная часть которых располагают доходами, лишь незначительно превышающими черту абсолютной бедности. В связи с этим можно было бы *рекомендовать Национальному статистическому комитету начать оценку относительной бедности, а правительству – скорректировать критерии отнесения граждан к малообеспеченным с учетом их относительного материального положения*. В свою очередь, *оценка относительной бедности требует разработки национальной шкалы эквивалентности*, поскольку применяемая в ЕС шкала эквивалентности не вполне отражает степень экономики от масштаба в белорусских домохозяйствах. Кроме того, можно было бы *осуществлять публикацию Лаакенских показателей, оцененных согласно методологии, применяемой Евростатом*, что позволило бы обеспечить сопоставимость данных о бедности и социальной маргинализации в Беларуси и странах ЕС.

Несмотря на то, что нынешняя система социальной защиты (особенно в части пособий на детей) довольно эффективна, поскольку ее наличие существенно снижает бедность среди домохозяйств с детьми, данная группа остается одной из самых уязвимых с точки зрения

²⁶ См. <http://news.tut.by/society/157680.html>.

²⁷ См. <http://www.poverty.org.uk/e01a/index.shtml>.

риска попадания за черту бедности. Поскольку появление ребенка (особенно второго и третьего) связано с увеличением риска бедности, снижаются репродуктивные стимулы, что значительно ухудшает демографическую ситуацию в стране. В настоящее время коэффициент фертильности в Беларуси остается на уровне около 1.3 ребенка на одну женщину в фертильном возрасте, что значительно усугубляет проблему старения и подрывает будущий потенциал развития страны.

В то же время значительные бюджетные средства расходуются на «помощь в обеспечении жильем» – в 2009 г. на эти цели из бюджета было выделено столько же средств, сколько на выплату пособий, связанных с рождением и воспитанием детей (табл. 10 и 11). При этом само по себе наличие собственного жилья не улучшает материального положения бедных, и, кроме того, создает почву для коррупции в сфере выделения такого жилья. По нашему мнению, *следует ограничить помощь в обеспечении жильем выделением жилья малообеспеченным многодетным семьям, а для остальных категорий малообеспеченных граждан/домохозяйств перейти к предоставлению возможности аренды социального жилья на льготных условиях.* Это, во-первых, высвободит часть бюджетных средств, которые смогут быть направлены на увеличение социальной помощи семьям с детьми и другим нуждающимся группам, и, во-вторых, позволит исключить из категории «нуждающихся в улучшении жилищных условий» те домохозяйства, которые могут позволить себе оплачивать аренду или даже приобретать жилье самостоятельно. Последнее, в свою очередь, приведет к значительному уменьшению коррупции в сфере строительства льготного жилья.

Наконец, по нашему мнению, *необходимо (1) повысить пособие по безработице до уровня прожиточного минимума и (2) перейти к оценке безработицы по методологии МОТ на основе проведения Обследований рабочей силы* (хотя первое время можно пользоваться данными, собираемыми в ходе Выборочного обследования домашних хозяйств). Это позволит снизить социальные издержки реструктуризации предприятий, которая является важным условием преодоления нынешнего экономического кризиса. Одновременно необходимо продолжить улучшение условий ведения бизнеса, требуемое для развития частного сектора и расширения возможностей самозанятости. Кроме того, для достижения устойчивых результатов в области снижения бедности Беларуси еще предстоит ответить на большинство среднесрочных и долгосрочных вызовов, стоящих перед экономикой страны.

ЛИТЕРАТУРА

Белстат (2009). *Основные показатели материальной обеспеченности домашних хозяйств Республики Беларусь (2008 г.)*, Национальный статистический комитет Республики Беларусь.

Гайдук К., Херр Х., Линтовская Т., Парчевская С., Приве, Я., Цику, Р. (2004). *Белорусская экономика на перепутье*, Москва, МОТ/Авекс.

Гайдук К., Чубрик А. (2007). Рост в пользу бедных? Факторы, определяющие динамику благосостояния населения Беларуси, Исследовательский центр ИПМ, *рабочий материал* WP/07/02.

Чубрик А. (2007). Рост ВВП и доходы населения в Беларуси: кто выиграл от экономического роста? В: Гайдук К., Пелипась И., Чубрик А. (ред.) *Рост для всех? Новые вызовы для экономики Беларуси*, Минск, Исследовательский центр ИПМ.

Chubrik, A., Haiduk, K., Pelipas, I., Shymanovich, G., Tochitskaya, I. (2009). *Social Protection and Social Inclusion in Belarus*, European Commission, Directorate-General for Employment, Social Affairs and Equal Opportunities, Unit E2.

Milanovic B. (1997). *Income, Inequality and Poverty during the Transition from Planned to Market Economy*, World Bank, Washington D.C.

UNDP (2007). Status of Achieving the Millennium Development Goals, *National Report of the Republic of Belarus*, Minsk.

ПРИЛОЖЕНИЕ

Таблица 1. Некоторые характеристики выборки домохозяйств за 2008 г.

	Число обследуемых домохозяйств	Количество домохозяйств, которое они представляют, в общем числе проживающих в стране домохозяйств	
		тысяч	%
Всего по стране	5328*	3711.4	100.0
Домашние хозяйства, проживающие в:			
городах и поселках городского типа	3404	2459.1	66.3
больших городах	1408	1027.7	27.7
малых городах	1266	839.8	22.7
сельских населенных пунктах	1924	1252.3	33.7
Домашние хозяйства, состоящие из:			
1 человека	1142	921.7	24.8
2 человек	1702	1043.5	28.1
3 человек	1257	840.2	22.7
4 человек	881	656.7	17.7
5 и более человек	346	249.3	6.7
Домашние хозяйства без детей			
из них семьи пенсионеров	2258	1448.0	39.0
	605	356.4	9.6
Домашние хозяйства с детьми до 18 лет			
из них:	1928	1341.7	36.2
с 1 ребенком	1208	830.0	22.4
с 2 детьми	599	433.6	11.7
с 3 и более детьми	121	78.1	2.1
с одним взрослым	251	155.4	4.2
Домашние хозяйства, проживающие в областях:			
Брестская	785	540.5	14.6
Витебская	776	526.2	14.2
Гомельская	855	583.8	15.7
Гродненская	705	442.3	11.9
г. Минск	730	591.6	15.9
Минская	852	577.0	15.6
Могилевская	625	450.0	12.1

* первоначально было отобрано 5670 домохозяйств, то есть удельный вес отказов составил всего 6%.

Источник: Белстат (2009).

Таблица 2. Группировка домохозяйств в зависимости от состава семьи

Тип домохозяйства	Обозначение	Удельный вес, %	Доля расходов на продукты питания в денежных расходах*
1 взрослый	(1,0)	21.4	0.415 [0.407, 0.423]
2 взрослых	(2,0)	29.0	0.354 [0.348, 0.360]
1 взрослый, 1 ребенок	(2,1)	2.9	0.339 [0.321, 0.358]
3 взрослых	(3,0)	12.2	0.311 [0.303, 0.319]
2 взрослых, 1 ребенок	(2,1)	10.6	0.301 [0.292, 0.311]
1 взрослый, 2 ребенка	(1,2)	0.8	0.382 [0.342, 0.421]
4 и более взрослых	(4,0)	5.4	0.300 [0.288, 0.312]
3 и более взрослых, 1 ребенок	(3,1)	7.4	0.316 [0.306, 0.327]
2 и более взрослых, 2 и более детей	(2,2)	10.1	0.321 [0.310, 0.328]
1 взрослый, 3 и более детей	(1,3)	0.2	0.385 [0.279, 0.491]

* в скобках приведен 95%-ный доверительный интервал.

Источник: собственные расчеты на основе данных ВОД за 2008 г.

Таблица 3. Оценка весов для шкалы эквивалентности

Сравниваемые домохозяйства	s^a	e^a	Сравниваемые домохозяйства	s^{ch}	e^{ch}
(2,0)-(1,0)	0.40	0.93	(1,1)-(1,0)	0.09	0.73
(3,0)-(2,0)	0.17	0.65	(2,1)-(2,0)	0.35	0.46
(2,1)-(1,1)	0.14	0.64	(1,2)-(1,1)	0.02	0.35
(4,0)-(3,0)	0.07	0.69	(3,1)-(3,0)	0.23	0.37
(3,1)-(2,1)	0.10	0.57	(2,2)-(2,0)	0.29	0.30
(2,2)-(1,2)	0.12	0.66	(1,3)-(1,2)	0.01	0.26
$w^a \pm CI$			$w^{ch} \pm CI$		
0.76 ± 0.004			0.41 ± 0.002		

Примечание. CI – 95%-ный доверительный интервал. Для домохозяйств (4,0), (3,1), (2,2) и (1,3) делалась корректировка на средний размер семьи.

Источник: собственные расчеты на основе данных ВОД за 2008 г.

Таблица 4. Размер домохозяйства в зависимости от шкалы эквивалентности

Тип домохозяйства	Без взвешивания	Оксфордская шкала	Модифицированная шкала ОЭСР	Национальная шкала
1 взрослый	1	1.0	1.0	1.0
2 взрослых	2	1.7	1.5	1.8
1 взрослый, 1 ребенок	2	1.5	1.3	1.4
3 взрослых	3	2.4	2.0	2.5
2 взрослых, 1 ребенок	3	2.2	1.8	2.2
1 взрослый, 2 ребенка	3	2.0	1.6	1.8
4 взрослых	4	3.1	2.5	3.3
3 взрослых, 1 ребенок	4	2.9	2.3	2.9
2 взрослых, 2 ребенка	4	2.7	2.1	2.6
1 взрослый, 3 ребенка	4	2.5	1.9	2.2
Эластичность*	1	0.72	0.53	0.70

* показывает, в какой степени вырастают потребности домохозяйства по мере увеличения его размера.

Источник: собственная оценка.

Таблица 5. Некоторые Лаакенские показатели для Беларуси, 2008 г.

	Единицы измерения	Относительная бедность ¹		Абсолютная бедность
		Национальная ШЭ	Модифицированная ШЭ	
Черта бедности	EUR в год	1466.6	1778.4	866.7
Уровень бедности	% населения	12.0	12.5	6.1
Неравенство ²	раз	3.7	3.7	4.2
Глубина бедности ³	% от черты бедности	16.6	16.9	13.8
Дисперсия ⁴				
40% от медианы	% населения	2.3	2.4	0.8
50% от медианы	% населения	6.0	6.2	2.6
70% от медианы	% населения	19.9	20.8	9.5
По возрасту:				
Дети (0-15)	% от группы	15.2	14.4	12.3
16-64	% от группы	10.9	10.7	5.5
65+	% от группы	13.6	19.6	2.0
По полу (взрослые):				
Женщины	% от группы	11.6	13.5	4.9
Мужчины	% от группы	11.1	10.5	5.0
Владение жилищем (арендаторы ⁵):				
Бедные	% от группы	32.1	30.7	38.4
Небедные	% от группы	24.7	24.9	24.8
По трудовому статусу:				
Занятые	% от группы	8.3	8.0	4.1
Безработные	% от группы	22.8	23.1	12.0
Экономически неактивные, не достигшие пенсионного возраста ⁶	% от группы	18.9	17.4	9.9

	Единицы измерения	Относительная бедность ¹		Абсолютная бедность
		Национальная ШЭ	Модифицированная ШЭ	
По типу домохозяйства:				
16-64, одинокие	% от группы	7.0	15.3	0.3
65+, одинокие	% от группы	18.5	37.0	1.0
Одинокие родители ⁷	% от группы	12.3	22.7	3.4
По месту проживания:				
г. Минск	% от группы	2.5	3.1	0.6
Большие города (100,000+)	% от группы	10.3	10.4	4.7
Малые города (<100,000)	% от группы	10.8	11.4	5.3
Сельская местность	% от группы	17.4	18.3	9.7
Уровень бедности до получения социальных трансфертов (в т.ч. пенсий)	% населения	32.1	31.8	22.8
Уровень бедности до получения социальных трансфертов (без учета пенсий)	% населения	14.3	15.2	8.0
Низкий уровень образования ⁸	% от группы	13.6	14.4	6.9

Источник: собственные расчеты на основе данных ВОД за 2008 г.

Примечания:

¹ Национальная ШЭ – шкала эквивалентности, выявленная в разделе 2; модифицированная ШЭ – шкала эквивалентности ОЭСР (табл. 4).

² Рассчитано как отношение совокупного дохода 20% наиболее обеспеченного населения к совокупному доходу 20% наименее обеспеченного населения.

³ Рассчитано по следующей формуле: (черта бедности – медианный доход бедных)/черта бедности.

⁴ Для абсолютной бедности это эквивалентно 66.7, 83.3 и 116.7% от черты абсолютной бедности соответственно.

⁵ Проживающие в общежитиях или съемном жилье.

⁶ В возрасте 16-54 (женщины) и 16-60 (мужчины).

⁷ Домохозяйства с детьми и одним взрослым.

⁸ Лица в возрасте 25-64 лет с уровнем образования по классификации ISCED, меньше или равным 2. Уровни образования 0-2 по классификации ISCED: ниже начального, общее начальное и общее базовое образование.

Таблица 6. Социально-экономический статус и риск бедности, 2008 г.

Каков Ваш социально-экономический статус?	% населения	Уровень бедности, % от группы		
		Абсолютная	Национальная ШЭ	Модифицированная ШЭ
Не участвуют в ответе (до 17 лет)	18.4	11.7	14.9	14.1
Работающий по найму в организации	42.5	3.6	7.3	7.0
Работающий по найму у физических лиц, индивидуальных предпринимателей	2.8	6.8	11.4	11.1
Член производственного кооператива	2.7	10.2	19.8	20.1
Индивидуальный предприниматель; владелец или совладелец организации, фирмы (наниматель)	0.9	2.3	4.7	4.7
Работающий за свой счет; работающий в домашнем хозяйстве по производству продукции для реализации; прочие категории занятых	0.3	8.9	22.2	22.2
НЗ/ЗО	3.9	9.2	19.3	17.1
Пенсионер	19.6	2.8	13.7	18.8
Студент, учащийся	4.4	5.4	11.0	9.9
Безработный	2.2	12.0	22.8	23.1
Домохозяйка	1.4	21.4	29.1	26.7
Другие категории экономически неактивных	0.9	18.7	34.4	32.1
Итого	100.0	6.1	12.0	12.5

Источник: собственные расчеты на основе данных ВОД за 2008 г.

Таблица 7. Показатели имущественной обеспеченности, % домохозяйств

Материальные блага	Место проживания	Домохозяйства	Абсолютная бедность		Национальная ШЭ		Модифицированная ШЭ	
			Есть	Нет	Есть	Нет	Есть	Нет
Центральное отопление	Большие города	бедные	92.6	7.4	91.7	8.3	92.5	7.5
		небедные	97.8	2.2	98.1	1.9	98.2	1.8
Газ	Малые города и село	бедные	48.5	51.5	48.9	51.1	48.9	51.1
		небедные	69.0	31.0	71.0	29.0	72.1	27.9
Телефон (стационарный)	Большие города	бедные	79.6	20.4	81.4	18.6	82.4	17.6
		небедные	93.5	6.5	94.1	5.9	94.3	5.7
Канализация	Малые города и село	бедные	45.0	55.0	54.2	45.8	56.7	43.3
		небедные	80.3	19.7	82.3	17.7	83.1	16.9
Ванна или душ	Большие города	бедные	96.3	3.7	92.9	7.1	92.5	7.5
		небедные	97.8	2.2	98.2	1.8	98.3	1.7
Горячее водоснабжение	Малые города и село	бедные	50.3	49.7	47.1	52.9	45.6	54.4
		небедные	68.2	31.8	70.5	29.5	71.9	28.1
Водопровод	Большие города	бедные	90.7	9.3	88.5	11.5	88.9	11.1
		небедные	96.0	4.0	96.4	3.6	96.5	3.5
Телевизор (черно-белый или цветной)	Малые города и село	бедные	38.0	62.0	36.6	63.4	34.7	65.3
		небедные	56.8	43.2	58.9	41.1	60.4	39.6
Персональный компьютер	Большие города	бедные	88.9	11.1	87.8	12.2	87.9	12.1
		небедные	94.2	5.8	94.6	5.4	94.7	5.3
Музыкальный центр	Малые города и село	бедные	32.2	67.8	30.4	69.6	29.1	70.9
		небедные	52.1	47.9	54.4	45.6	55.8	44.2
Видеомагнитофон или DVD плеер	Большие города	бедные	96.3	3.7	94.2	5.8	94.0	6.0
		небедные	98.3	1.7	98.5	1.5	98.7	1.3
Холодильник	Малые города и село	бедные	57.3	42.7	53.1	46.9	51.6	48.4
		небедные	71.5	28.5	73.7	26.3	75.0	25.0
Стиральная машина	Большие города	бедные	98.1	1.9	97.4	2.6	97.5	2.5
		небедные	98.7	1.3	98.7	1.3	98.8	1.2
Автомобиль	Малые города и село	бедные	96.5	3.5	94.9	5.1	95.4	4.6
		небедные	99.0	1.0	99.5	0.5	99.6	0.4
Музыкальный центр	Большие города	бедные	18.5	81.5	21.2	78.8	14.6	85.4
		небедные	42.4	57.6	43.4	56.6	44.6	55.4
Видеомагнитофон или DVD плеер	Малые города и село	бедные	7.6	92.4	6.9	93.1	4.6	95.4
		небедные	22.9	77.1	24.5	75.5	25.9	74.1
Холодильник	Большие города	бедные	11.1	88.9	10.3	89.7	7.5	92.5
		небедные	25.7	74.3	26.5	73.5	27.1	72.9
Стиральная машина	Малые города и село	бедные	5.8	94.2	6.3	93.8	5.3	94.7
		небедные	15.1	84.9	15.9	84.1	16.6	83.4
Автомобиль	Большие города	бедные	51.9	48.1	37.8	62.2	29.6	70.4
		небедные	55.5	44.5	56.8	43.2	58.1	41.9
Музыкальный центр	Малые города и село	бедные	47.4	52.6	31.7	68.3	26.0	74.0
		небедные	46.2	53.8	48.6	51.4	50.6	49.4
Холодильник	Большие города	бедные	98.1	1.9	98.7	1.3	98.0	2.0
		небедные	98.2	1.8	98.1	1.9	98.2	1.8
Стиральная машина	Малые города и село	бедные	90.6	9.4	92.2	7.8	92.6	7.4
		небедные	97.8	2.2	98.2	1.8	98.4	1.6
Автомобиль	Большие города	бедные	77.8	22.2	69.2	30.8	66.3	33.7
		небедные	85.6	14.4	86.6	13.4	87.3	12.7
Музыкальный центр	Малые города и село	бедные	72.5	27.5	64.1	35.9	59.8	40.2
		небедные	80.2	19.8	82.3	17.7	84.1	15.9
Холодильник	Большие города	бедные	5.6	94.4	10.3	89.7	7.0	93.0
		небедные	35.9	64.1	37.1	62.9	38.0	62.0
Стиральная машина	Малые города и село	бедные	15.2	84.8	11.2	88.8	7.9	92.1
		небедные	30.3	69.7	32.5	67.5	34.2	65.8

Источник: собственные расчеты на основе данных ВОД за 2008 г.

Таблица 8. Эффективность льгот в натуральной форме, социальных пособий и натурального хозяйства как способов борьбы с бедностью

	Удельный вес в рас- полагаемых ресурсах, %	Бедность до получе- ния дохода, % насе- ления	Снижение бедности за счет дохода, про- центных пунктов	Эластич- ность
Льготы в натуральной форме	1.0	6.5	0.4	0.38
Доход от натурального хозяйства	5.4	8.3	2.2	0.40
Социальные пособия	2.9	8.0	1.9	0.67

Источник: собственные расчеты на основе данных ВОД за 2008 г.

Таблица 9. Социально-экономический статус и дисперсия абсолютной бедности, 2008 г. (% от группы)

Каков Ваш социально-экономический статус?	Располагаемые ресурсы индивида:		
	Ниже ЧБ, выше 83.3% от ЧБ	ниже ЧБ (уровень бедности)	Выше ЧБ, ниже 116.7% от ЧБ
Не участвуют в ответе (до 17 лет)	5.9	11.7	5.7
Работающий по найму в организации	2.2	3.6	2.4
Работающий по найму у физических лиц, индивидуаль- ных предпринимателей	3.8	6.8	2.0
Член производственного кооператива	6.3	10.2	7.3
Индивидуальный предприниматель; владелец или сов- ладелец организации, фирмы (наниматель)	0.0	2.3	2.3
Работающий за свой счет; работающий в домашнем хо- зяйстве по производству продукции для реализации; прочие категории занятых	4.4	8.9	6.7
НЗ/ЗО	6.0	9.2	5.2
Пенсионер	1.9	2.8	2.0
Студент, учащийся	3.8	5.4	4.0
Безработный	6.0	12.0	6.3
Домохозяйка	11.7	21.4	7.3
Другие категории экономически неактивных	7.6	18.7	4.6
Итого	3.4	6.1	3.4

Источник: собственные расчеты на основе данных ВОД за 2008 г.

Таблица 10. Расходы на социальную политику консолидированного бюджета, % от ВВП

	2006	2007	2008	2009*	2009, план
Социальная защита	0.38	0.38	0.36	0.41	0.37
Социальная помощь	0.02	0.02	0.01	0.00	0.00
Пенсионное обеспечение	1.16	1.11	0.93	1.06	0.90
Помощь семьям, воспитывающим детей	0.07	0.00	0.00	0.00	0.00
Молодежная политика	0.02	0.02	0.02	0.01	0.01
Содействие занятости населения	0.15	0.10	0.08	0.08	0.09
Помощь в обеспечения жильем	0.35	0.58	0.64	0.85	0.94
ФСЗН	10.72	10.81	10.00	11.58	10.37
Другие	0.56	0.52	0.50	0.47	0.51
Итого	13.42	13.54	12.56	14.45	13.19

* за первое полугодие.

Источник: Минфин.

Таблица 11. Расходы ФСЗН, % от ВВП

На выплату:	2007	2008	2009*
Пенсий по возрасту, по инвалидности, по случаю потери кормильца, за выслугу лет, оказание услуг по выплате пенсий и пособий	8.80	8.00	8.95
Пенсий военнослужащим срочной службы рядового, сержантского и старшинского состава и их семьям, социальных пенсий, доплат за осо- бые заслуги и доплат за выслугу лет госслужащим (включая почтовые	0.13	0.12	0.14

На выплату:	2007	2008	2009*
расходы)			
Пенсий гражданам, выехавшим на постоянное место жительства за границу, в соответствии с законодательством и международными договорами Республики Беларусь	0.00	0.01	0.02
Пособий на погребение	0.08	0.08	0.10
Пособий на детей в возрасте до 3 лет	0.37	0.43	0.54
Пособий на детей в возрасте от 3 до 16 лет (учащихся, не получающих стипендий, детей-инвалидов до 18 лет)	0.16	0.13	0.15
Пособий по временной нетрудоспособности	0.70	0.68	0.90
Пособий по беременности и родам	0.16	0.16	0.21
Пособий в связи с рождением ребенка	0.09	0.12	0.14
На оказание услуг за выплату пенсий и пособий	0.12	0.10	0.12
На оказание материальной помощи остро нуждающимся пенсионерам	0.00	0.00	0.00
Ассигнования из бюджета Фонда на оздоровление населения	0.10	0.08	0.13
Финансирование специализированных учебно-спортивных заведений	0.03	0.03	0.03
На содержание органов Фонда	0.06	0.06	0.05
Финансирование мероприятий по защите от безработицы и обеспечению занятости	0.11	0.09	0.08
Международная деятельность	0.00	0.00	0.00
Расходы по профессиональному пенсионному страхованию	--	--	0.00
Прочие расходы	0.00	0.00	0.00

* за первое полугодие.

Источник: ФСЗН.