



Как будет меняться положение пожилых людей в меняющейся экономике Беларуси

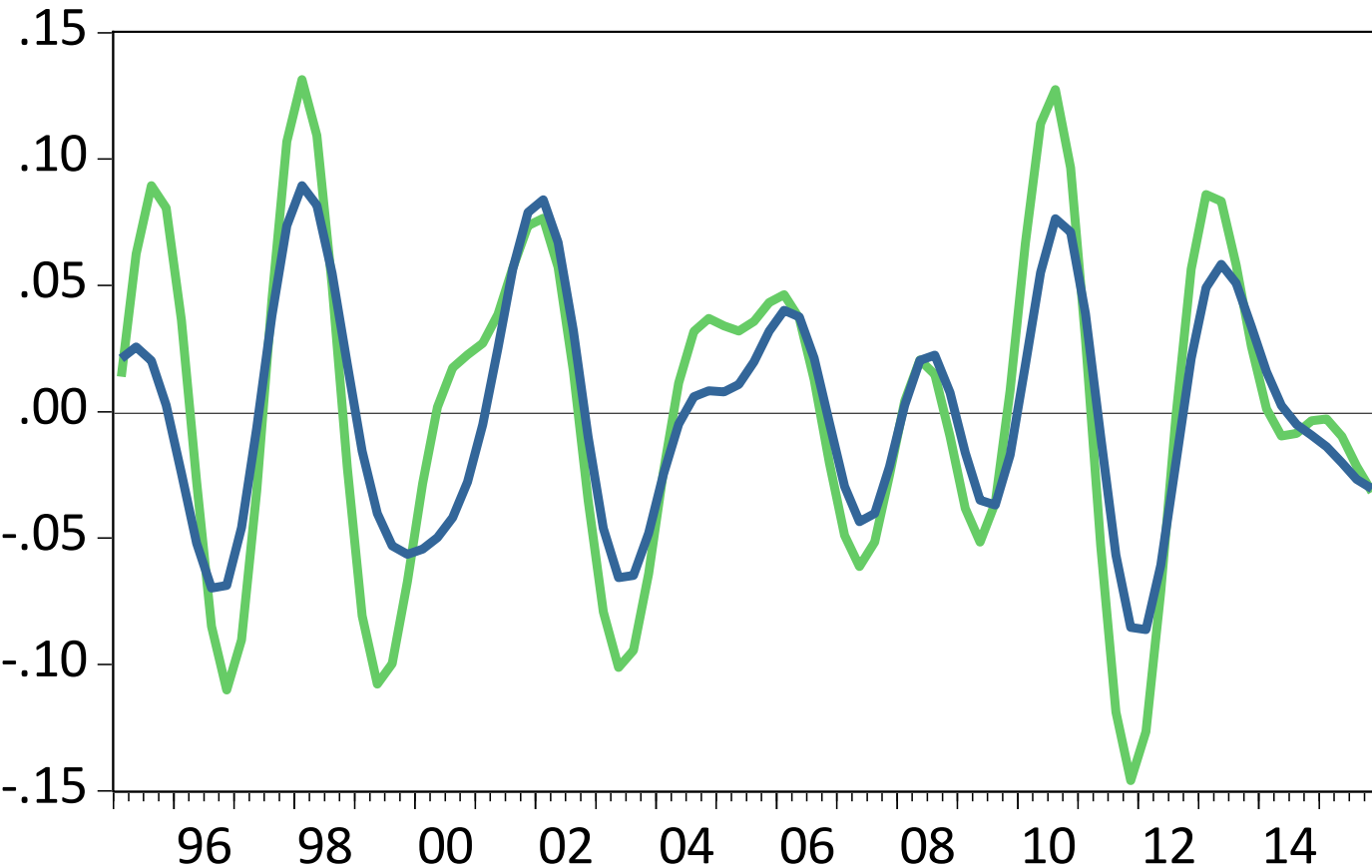
Александр Чубрик
Исследовательский центр ИПМ

chubrik@research.by

Содержание

- Что происходит с экономикой
- Что планирует правительство
- С чем столкнутся пожилые люди
- Что можно улучшить в системе социальной защиты

Время, когда перед выборами пенсии и зарплаты повышались, прошло

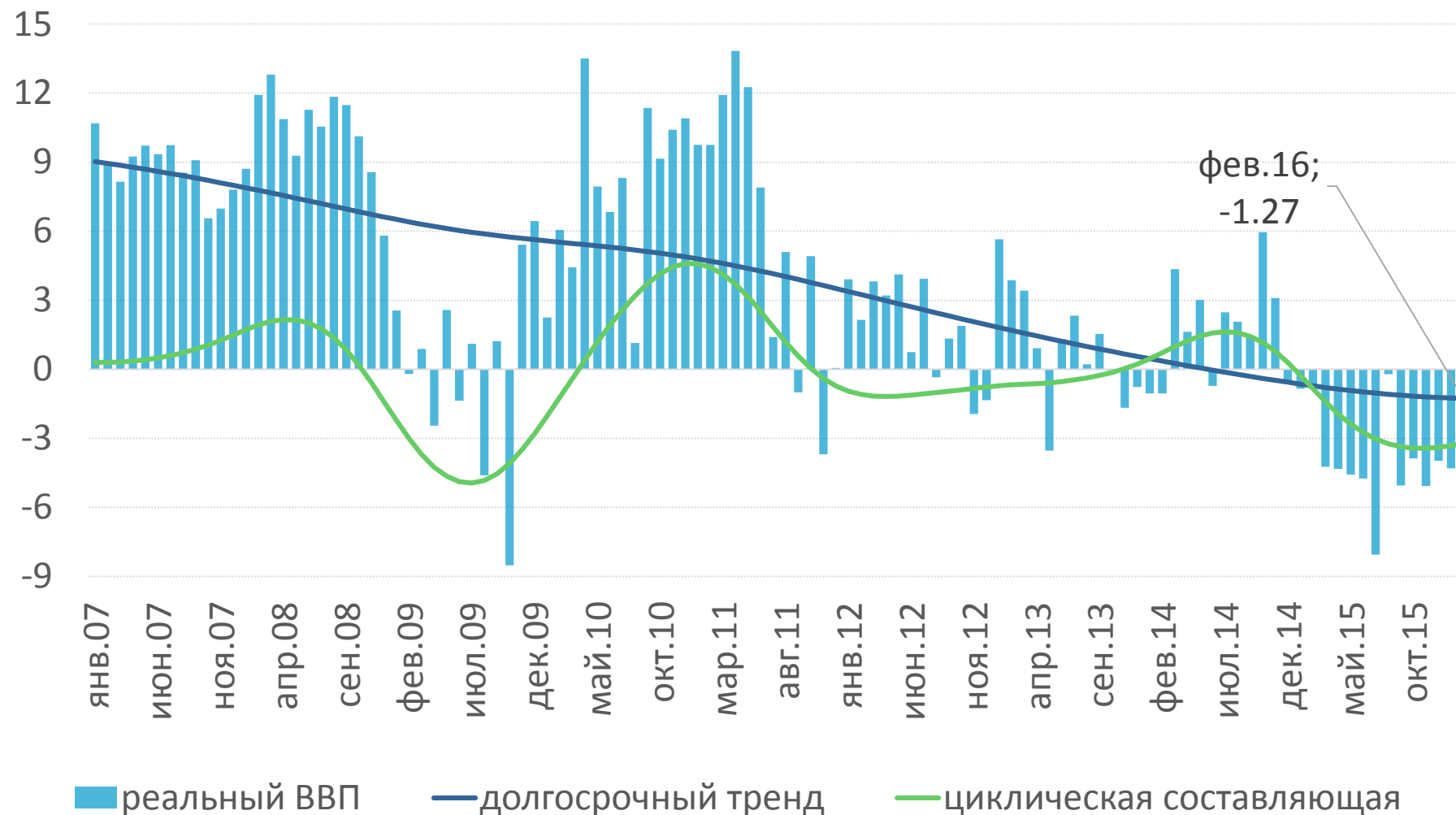


- И зарплаты, и пенсии повторяли электоральный цикл...
- ...до последних президентских выборов.

Источник: расчеты Исследовательского центра ИПМ на основе данных Белстата.

— циклический компонент реальной пенсии
— циклический компонент реальной зарплаты

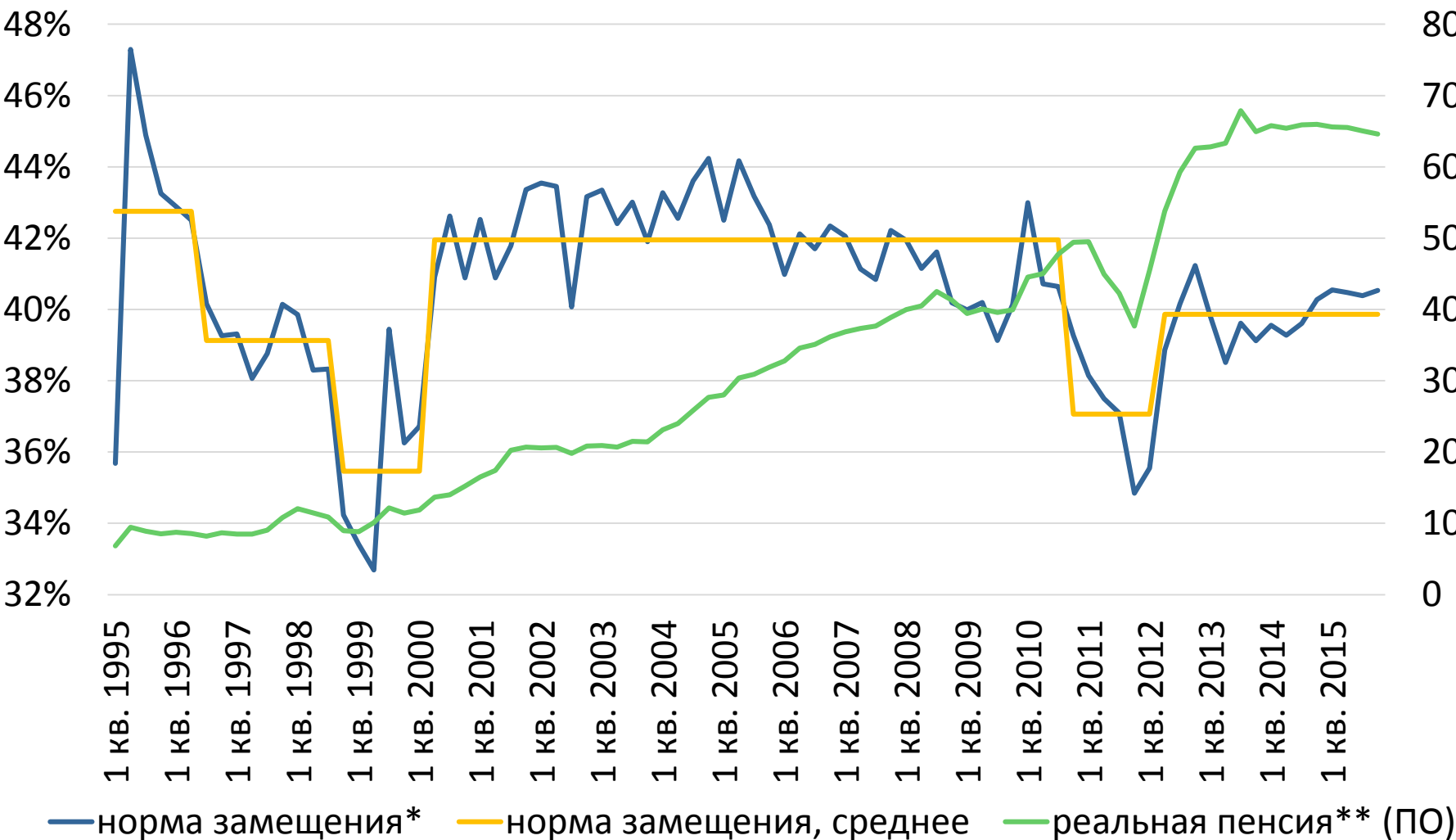
Кризис продолжается



- С июля 2014 г. темпы роста долгосрочного тренда реального ВВП стали отрицательными — *структурная рецессия*.
- С января 2015 г. темпы роста циклической составляющей стали отрицательными (небольшой рост в 2014 г. благодаря рекордному производству калийных удобрений) — *циклическая рецессия*.

Источник: расчеты Исследовательского центра ИПМ на основе данных Белстата. Для выделения тренда и цикла использован фильтр Ходрика-Прескотта.

В период кризисов пенсия, как правило, падает быстрее зарплаты



- Реальная пенсия (и норма замещения) падали в период кризисов 1998, 2009 и 2011 гг. Сейчас реальные зарплата и пенсия снижаются примерно одинаковым темпом;
- Исторические минимумы нормы замещения – 33% во 2 кв. 1999 г. и 35% в 4 кв. 2011 г.
- 2016+ - ?

Источник: расчеты
Исследовательского центра ИПМ на
основе данных Белстата.

Подтвержденные намерения правительства

- *Повышение пенсионного возраста* (в соответствии с [рекомендациями](#) Всемирного банка от 2011 года).
- Еще одной рекомендацией Всемирного банка был переход на индексацию пенсии на величину инфляции. В случае роста реальной зарплаты это означало бы, что коэффициент замещения падает. Если же реальная зарплата падает, то коэффициент замещения должен был бы возрастать. В настоящее время индексация проводится таким образом, чтобы минимизировать нагрузку на ФСЗН: *когда падает реальная зарплата, реальная пенсия падает вслед за ней, когда реальная зарплата растет, пенсия индексируется на инфляцию.*
- *Повышение тарифов на услуги ЖКХ* (доведение уровня возмещения затрат тарифами до 80–100% к 2018 году).

Согласно расчетам на основе модели, в период кризиса благосостояние всех групп населения падает одинаково

	Изменение реальных располагаемых ресурсов	
	За год	За 2 года
<p>Сценарий «Проявления кризиса»: снижение реального ВВП на 4% в 2015 г. и 2.2% в 2016 г., инфляция 14.9% в декабре 2015 г. и 14.2% в декабре 2016 г. Как результат, падение реальной зарплаты на 4.1% в 2015 г. и 5% в 2016 г., реальной пенсии (при прежних подходах к индексации) – на 2.2 и 4.3% соответственно.</p>		
Занятые	-5.0	-10.4
Студенты	-4.8	-10.1
Неработающие пенсионеры	-4.7	-10.0
Неработающие прочие	-4.7	-10.0

Источник: Чубрик, Шиманович (2016).

Подорожание услуг ЖКХ в наибольшей степени снижает благосостояние неработающих пенсионеров, но уровень бедности среди них остается ниже, чем у других групп

	Изменение реальных располагаемых ресурсов	Уровень абсолютной бедности	
		До (2014 г.)	После повышения тарифов

Сценарий «подорожание услуг ЖКХ»: повышение тарифов на услуги ЖКХ на 50% при неизменных реальных доходах, инфляции в 15% и увеличении прожиточного минимума, скорректированного на инфляцию, на 2.3%.

Занятые	-1.7	4.33	4.61
Студенты	-1.7	5.13	5.53
Неработающие пенсионеры	-2.0	1.96	2.09
Неработающие прочие	-1.8	11.75	12.38

Источник: Чубрик, Шиманович (2016).

Наиболее уязвимой к риску безработицы группой населения в первые 2–3 года с начала реформ являются люди в предпенсионном возрасте/работающие пенсионеры

**Динамика безработицы в Словакии в период реформ (2000–2003 гг.),
% от экономически активного населения**

	Мужчины					Женщины				
	1999	изменение с 1999 г.				1999	изменение с 1999 г.			
		2000	2001	2002	2003		2000	2001	2002	2003
Всего	16.3	2.6	3.5	2.2	1.1	16.3	2.1	2.4	2.3	1.3
15-19	64.8	6.3	5.0	2.7	-0.2	59.6	3.3	5.7	-3.2	2.2
20-24	27.2	5.4	8.7	6.4	2.8	22.7	2.2	6.3	8.5	4.3
25-29	16.1	2.4	2.6	0.0	0.9	18.1	2.0	2.2	1.3	-1.3
30-34	13.6	1.4	3.7	1.9	-0.5	18.5	1.4	0.2	-0.1	1.6
35-39	12.7	3.1	3.8	2.8	1.9	14.7	2.7	0.6	1.1	0.5
40-44	12.1	2.3	2.6	3.7	2.4	10.6	2.5	3.2	2.3	3.2
45-49	10.3	3.4	4.6	2.7	2.7	9.9	3.1	4.5	3.9	4.3
50-54	11.0	2.1	1.9	1.8	3.4	8.0	2.5	4.5	7.4	6.4
55-59	11.2	2.9	1.1	4.8	4.1	6.2	3.6	5.4	8.7	2.0
60-64	5.3	2.2	5.2	5.0	3.3	15.4	-9.6	-3.8	-8.9	-1.4
65+	2.6	-1.6	2.7	-0.3	-1.9	7.7	-3.8	-5.8	1.0	-3.7

Источник: собственные расчеты на основе данных Laborstata ILO Database.

Структурные изменения оказывают наибольшее влияние на занятое население; уровень бедности среди неработающих пенсионеров остается незначительным.

	Уровень абсолютной бедности в 2014 г.	Уровень абсолютной бедности:	
		«структурные изменения» (а)	повышение пенсионного возраста + (а)

Сценарии «структурные изменения» и «структурные изменения + повышение пенсионного возраста»: вероятность потери работы как в Словакии в период реформ, повышение пенсионного возраста на 1 год для мужчин и женщин.

Занятые	4.33	5.93	6.32
Студенты	5.13	6.68	6.68
Неработающие пенсионеры	1.96	2.27	2.75
Неработающие прочие	11.75	14.08	14.62

Источник: Чубрик, Шиманович (2016).

Последствия для пожилых: резюме

1. Кризис:

- потеря работы на пенсии – снижение уровня жизни
- потеря работы в предпенсионном возрасте – бедность

2. Повышение тарифов на услуги ЖКХ:

- снижение уровня жизни (особенно в городской местности)

3. Реструктуризация госпредприятий/сокращения:

- более существенный рост безработицы среди населения в предпенсионном возрасте и работающих пенсионеров (см. «кризис»)

4. Повышение пенсионного возраста:

- снижение уровня жизни людей с отложенным возрастом выхода на пенсию (продолжали бы работать и получать пенсию одновременно)

Нынешняя ситуация: 1+2+3+4

Какие есть инструменты социальной защиты?

- Адресная социальная помощь, пособия на детей и другие пособия
- Безналичные жилищные субсидии (планируются)
- Пособие по безработице
- Льготы в натуральном выражении

Пособия имеют хорошую адресность, снижая бедность среди всех групп населения (у льгот адресность гораздо хуже)

	Уровень абсолютной бедности в 2014 г.	Уровень абсолютной бедности	
		при отсутствии денежных трансфертов	при отсутствии льгот

Эффективность льгот и пособий: каким был бы уровень бедности, если бы домохозяйства не получали пособий (денежные трансферты) и льгот в натуральном выражении.

Занятые	4.33	7.274	4.482
Студенты	5.13	7.675	5.133
Неработающие пенсионеры	1.96	2.706	2.095
Неработающие прочие	11.75	16.896	12.227

Источник: Чубрик, Шиманович (2016).

Как улучшить ситуацию?

- Повысить эффективность адресной социальной помощи. Для этого изменить подходы к расчету бюджета прожиточного минимума (сейчас он не учитывает изменения никаких цен, кроме продовольственных). Возможно, повышение критерия нуждаемости (до 120–150% от прожиточного минимума при наличии ресурсов).
- Повысить пособие по безработице до уровня прожиточного минимума (без дискриминации на основе типа увольнения и т.п.).
- Ввести безналичные субсидии для домохозяйств, уязвимых к повышению коммунальных тарифов (вопрос дизайна: можно было бы предоставлять такие субсидии конкретным категориям уязвимых групп домохозяйств – одинокие пенсионеры, многодетные семьи, неполные семьи).
- Создать условия для более активного развития добровольных пенсионных накоплений (требует развития рынка ценных бумаг и широкого спектра реформ).