

## Резюме

- Замедление экономического роста не сказалось на динамике средней заработной платы. Она значительно выросла в 2018 г. Частично это связано с увеличением дифференциации в оплате труда – наибольший рост заработной платы происходил в высокооплачиваемых секторах экономики.
- Росту доходов населения способствовало также увеличение размера пенсий и социальных пособий.
- Эффект роста доходов в 2018 г. был распределен равномерно, но в целом за период кризиса выделались группы, которые пострадали сильнее других – население в трудоспособном возрасте с рабочими специальностями. Несмотря на общий рост

доходов, риск бедности у данной группы населения не вернулся на докризисный уровень.

- Основное сокращение бедности в 2018 г. произошло за счет семей с детьми. Тем не менее, данная группа остается одной из самых социально уязвимых.
- Демографические факторы, наряду с региональными, являются основными в формировании риска бедности в Беларуси. Это актуализирует проблему реформирования системы поддержки семей с детьми в направлении увеличения вовлеченности взрослых из семей с детьми в рынок труда.

## Содержание

Основные показатели бедности и неравенства в Беларуси, 2013–2018 гг. ....	2
Благосостояние населения: быстрый рост заработной платы и пенсий.....	3
Бедность и неравенство: снижение бедности среди детей.....	5
Демографические и экономические факторы бедности .....	10
Методологические пояснения.....	15
Выборочное обследование домохозяйств по уровню жизни.....	15
Характеристики дохода .....	15
Критерии отнесения к абсолютно бедным (малообеспеченным).....	15
Критерий относительной бедности .....	15
Шкалы эквивалентности .....	16
Литература.....	17

## Используемые сокращения:

Белстат	Национальный статистический комитет Беларуси
БПМ	Бюджет прожиточного минимума
ВВП	Валовой внутренний продукт
ВОД	Выборочное обследование домашних хозяйств по уровню жизни
г/г	К аналогичному периоду прошлого года
ГАСП	Государственная адресная социальная помощь
ИПЦ	Индекс потребительских цен
НББ	Национальный банк Беларуси
ФСЗН	Фонд социальной защиты населения
Использованы стандартные обозначения метрической системы мер и коды валют стандарта ISO.	



Отчет подготовлен при поддержке Европейского Союза в рамках проекта международной технической помощи № 2/16/000810 «Развитие Каstryнiцкага эканамiчнага форуму». Позиция, представленная в документе, отражает точку зрения авторов и может не совпадать с позицией организаций, которые они представляют, а также ни в коей мере не может рассматриваться как позиция Европейского союза.

## Ответственный за выпуск:

**Глеб Шиманович**, экономист Исследовательского центра ИПМ ([shymanovich@research.by](mailto:shymanovich@research.by))

В данном выпуске использованы материалы, подготовленные **Александром Чубриком**, директором Исследовательского центра ИПМ ([chubrik@research.by](mailto:chubrik@research.by)), **Натальей Щербинной**, заведующей сектором социально-демографической политики Института экономики НАН Беларуси/внештатным научным сотрудником Исследовательского центра ИПМ ([shcherbina@research.by](mailto:shcherbina@research.by)), и **Глебом Шимановичем**, экономистом Исследовательского центра ИПМ ([shymanovich@research.by](mailto:shymanovich@research.by)).

## Основные показатели бедности и неравенства в Беларуси, 2013–2018 гг.

	Единицы измерения	Абсолютная бедность						Относительная бедность					
		2013	2014	2015	2016	2017	2018	2013	2014	2015	2016	2017	2018
Черта бедности	ВУН/мес.	116.1	150.5	165.3	185.2	198.6	218.1	211.0	257.5	284.4	318.2	325.1	379.4
Уровень бедности	% населения	4.8	4.8	5.8	6.7	6.2	5.6	11.3	10.2	10.0	9.6	8.1	9.1
Уровень малообеспеченности (Белстат)	% населения	5.5	4.8	5.1	5.7	5.9	5.6	13.6	11.9	12.2	11.5	11.3	11.4
Глубина бедности*	% черты бедности	20.1	17.1	17.8	17.1	16.6	17.5	18.0	17.0	16.9	15.2	14.3	16.8
Коэффициент Джинни	%	26.0	26.7	26.7	27.5	25.9	26.2	24.3	24.8	25.1	25.7	24.2	24.7
Коэффициент фондов**	Раз	3.67	3.77	3.78	3.86	3.60	3.66	3.37	3.43	3.46	3.52	3.26	3.39
Уровень бедности в зависимости от возраста													
Дети (0–17)	% от группы	9.2	9.6	10.4	12.7	11.1	9.5	13.4	14.9	13.8	11.8	9.4	11.2
18–64	% от группы	4.2	4.7	5.7	6.3	5.9	5.6	9.8	8.7	9.0	8.6	7.8	9.1
65+	% от группы	1.9	1.5	1.3	1.5	1.3	1.2	16.0	10.8	10.1	11.1	7.8	8.6
Уровень бедности в зависимости от пола (взрослые):													
Женщины	% от группы	3.8	3.6	4.5	4.8	4.7	5.4	11.7	10.0	10.0	10.1	8.3	9.7
Мужчины	% от группы	3.8	4.1	5.4	6.2	5.6	5.8	9.7	7.8	8.1	7.5	7.2	8.3
Уровень бедности в зависимости от трудового статуса***													
Занятые в трудоспособном возрасте	% от группы	2.9	3.2	4.2	5.1	5.2	4.2	6.9	7.1	7.2	6.4	5.8	6.5
Частично или самозанятые в трудоспособном возрасте	% от группы	7.8	8.5	10.9	11.9	14.7	12.4	15.1	13.1	14.6	13.0	16.3	14.4
Незанятые в трудоспособном возрасте	% от группы	10.9	10.0	13.0	13.5	11.4	13.1	16.8	13.5	14.2	14.6	11.6	16.3
Занятые в пенсионном возрасте	% от группы	0.4	0.4	0.8	0.9	0.5	0.6	3.4	2.0	1.8	2.7	2.4	2.9
Незанятые в пенсионном возрасте	% от группы	1.8	1.6	1.8	1.9	1.5	1.7	17.3	12.3	11.7	12.6	9.6	10.2
Уровень бедности в зависимости от типа домохозяйства													
16–64, одинокие	% от группы	7.7	6.2	8.7	3.6	5.7	5.8	13.7	12.5	12.6	14.4	11.3	11.7
65+, одинокие	% от группы	1.4	1.0	1.1	0.5	0.3	0.4	25.7	20.3	19.3	23.9	13.3	16.4
Одинокие родители****	% от группы	12.9	15.4	12.3	19.6	15.5	9.6	23.1	25.7	19.4	19.7	13.5	16.8
Семьи с детьми	% от группы	6.6	6.1	7.7	9.0	9.0	8.0	11.0	11.9	11.7	9.4	8.5	9.8
в т.ч. семьи с 3 и более детьми	% от группы	21.3	15.3	20.6	27.1	28.9	23.4	26.5	29.3	25.2	20.8	17.5	23.5
Семьи без детей	% от группы	1.8	2.1	3.0	4.0	3.3	3.3	8.2	4.8	5.2	5.4	5.6	5.4
Уровень бедности в зависимости от места проживания:													
г. Минск	% от группы	1.2	1.2	0.8	1.9	0.7	1.0	2.0	2.2	1.6	1.9	1.1	1.8
Городская местность	% от группы	4.7	4.8	5.9	6.9	6.9	6.1	11.4	10.2	9.4	9.8	9.0	9.9
Сельская местность	% от группы	7.7	7.5	9.4	9.8	8.8	7.8	18.3	16.6	17.7	14.8	11.3	12.8
Уровень бедности в зависимости от области (кроме г. Минска)													
Брестская	% от группы	5.1	6.5	8.8	9.7	7.5	6.9	12.8	13.6	15.5	12.1	10.7	9.0
Витебская	% от группы	5.2	6.4	7.5	7.8	8.3	6.0	11.9	12.7	10.3	11.4	9.9	9.1
Гомельская	% от группы	7.4	5.9	8.3	6.5	10.0	8.1	19.5	13.1	13.1	12.2	11.4	13.1
Гродненская	% от группы	4.6	4.8	4.0	8.2	5.8	3.8	9.3	9.7	10.4	11.3	9.3	8.9
Минская	% от группы	5.5	3.2	5.3	7.1	4.5	7.0	10.9	7.9	8.8	9.5	5.5	10.7
Могилевская	% от группы	5.9	7.4	8.0	7.5	8.9	7.7	16.4	17.0	14.0	11.8	12.3	13.9

Примечание. См. раздел «Методологические пояснения».

\* Рассчитано по следующей формуле: (черта бедности – медианный доход бедных)/черта бедности.

\*\* Рассчитано как отношение совокупного дохода 20% наиболее обеспеченного населения к совокупному доходу 20% наименее обеспеченного населения.

\*\*\* Трудоспособный возраст для женщин – 18–55 лет, а для мужчин 18–60 лет. Занятым считалось население с доходами от занятости на протяжении 6 месяцев и более. К частично занятым были отнесены те, кто получал доход от трудовой деятельности менее 6 месяцев, к самозанятым – те, кто отметил наличие соответствующего дохода. Остальные рассматривались как незанятые. Данная группа включает в себя как безработных, так и экономически неактивное население, в т.ч. ведущих домашнее хозяйство, студентов, инвалидов.

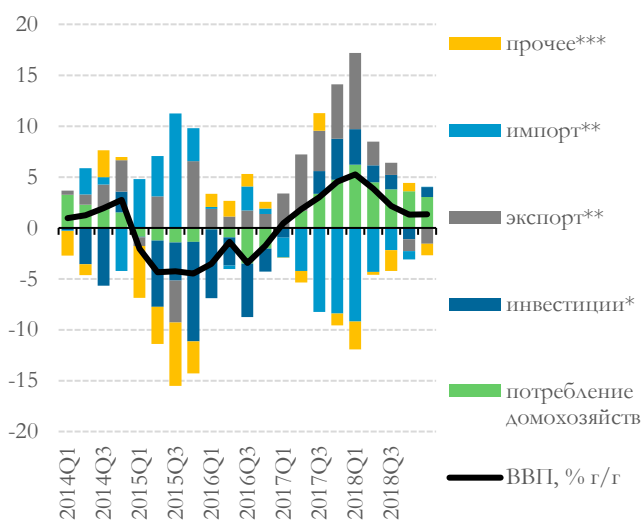
\*\*\*\* Домохозяйства с детьми и одним взрослым.

Источник: собственные расчеты по данным Выборочного обследования домохозяйств, Белстат.

## Благосостояние населения: быстрый рост заработной платы и пенсии

В 2018 г. экономика Беларуси продолжила восстановление после рецессии 2015–2016 гг. Темпы роста ВВП составили 3.1%, что превышает показатель 2017 г. Однако динамика роста ВВП по кварталам показывает его постепенное затухание. Замедление роста было вызвано изменениями во внешнем спросе – вклад чистого экспорта к концу года стал отрицательным. Относительно благоприятные условия торговли первой части года, связанные с конъюнктурой цен на мировых рынках и низким реальным эффективным курсом, к концу года ухудшились из-за усиления технических барьеров в торговле с Россией (Крук, 2019а). Соответственно, единственным источником роста стал внутренний спрос (рис. 1). В первую очередь, высокими темпами росло потребление домашних хозяйств. Напротив, инвестиции в основной капитал, которые активно росли в конце 2017 г. и начале 2018 г. благодаря поддержке бюджета и инвестиционной активности предприятий, к концу года начали сокращаться. В целом экономика исчерпала возможности восстановительного роста, и его темпы вернулись к равновесному уровню в районе 1.5% г/г (Исследовательский центр ИПМ, 2019).

**Рис. 1. Вклад компонентов совокупного спроса в прирост реального ВВП, проц. пунктов**



\* валовое накопление основного капитала; \*\* товаров и услуг; \*\*\* включает потребление государственных учреждений и некоммерческих организаций, изменение запасов и статистическое расхождение.

Источник: собственные расчеты на основе данных Белстата.

Завершение восстановительного роста отразилось и на рынке труда. По данным регулярных опросов предприятий, проводимых НББ для исследования экономической конъюнктуры, рост числа занятых в секторах промышленности, торговли, строительстве

закончился в конце 2017 г. В 2018 г. они были вынуждены сокращать число рабочих мест и ожидают сохранение данного тренда в ближайшей перспективе.<sup>1</sup> Тем не менее, в экономике в целом значимого снижения числа занятых не произошло, что частично связано с развитием сектора информационных технологий. Более того, уровень безработицы по методологии МОТ снизился с 5.6 до 4.8% (в возрасте от 15 до 74 лет). Со стороны предложения, сохранению числа занятых в экономике способствовало увеличение пенсионного возраста, что снизило влияние демографии на состояние рынка труда. Обратной стороной увеличения пенсионного возраста стало снижение уровня занятости среди пенсионеров (рис. 2).

**Рис. 2. Вклад демографии и уровня занятости в изменении числа занятого населения**

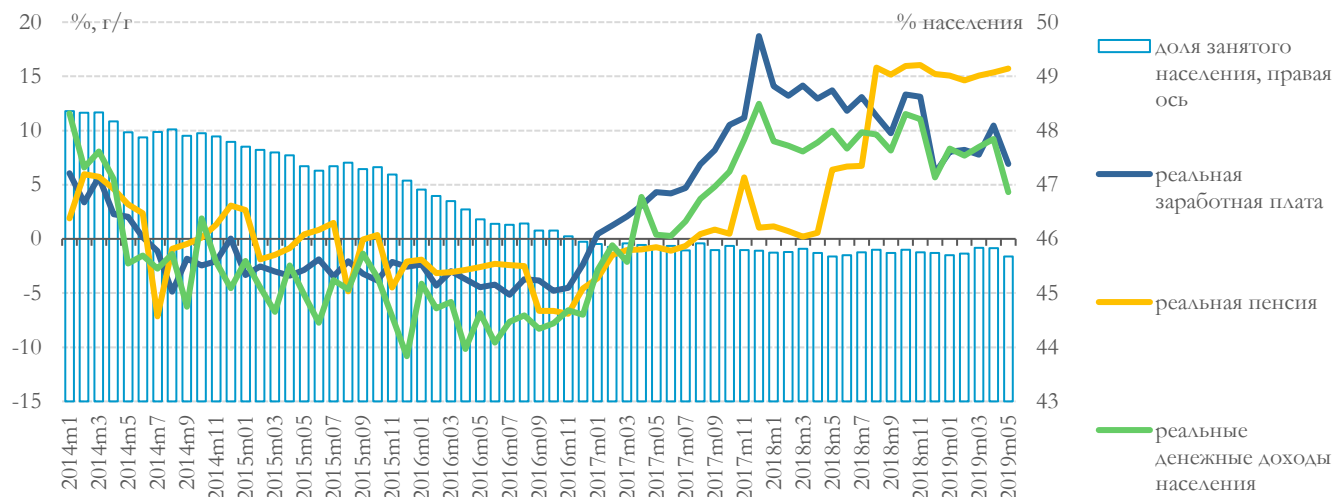


Источник: собственные расчеты на основе данных Белстата.

Экономическая политика в таких условиях оставалась сбалансированной. Государство смогло сократить поддержку реальному сектору экономики в форме директивного кредитования, остановить наращивание государственного долга и замедлить инфляцию до целевых показателей (Крук, 2019б). Основное стимулирование экономики осуществлялось через политику доходов. В частности, поддерживался рост заработной платы в бюджетном секторе и административно стимулировалось увеличение оплаты труда в секторе государственных предприятий. Вследствие этого реальная заработная плата за год выросла на 12.6%. Это значительно выше темпов роста производительности труда. Тем не менее, данный рост, согласно оценкам ИЦ ИПМ, все еще носил восстановительный характер, поэтому уровень оплаты труда на конец года лишь незначительно превысил ее равновесное значение (Исследовательский центр ИПМ, 2019).

<sup>1</sup> См. результаты опроса НББ "Экономическая конъюнктура", [http://www.nbrb.by/publications/files/enterprisemonitoring\\_dynamics.xlsx](http://www.nbrb.by/publications/files/enterprisemonitoring_dynamics.xlsx).

Рис. 3. Динамика доходов населения и уровня занятости



Источник: Белстат, собственные расчеты на основе данных Белстата.

Пенсии росли в 2018 г. еще большими темпами, чем заработная плата (14,8%). Это объясняется динамикой предыдущих лет – масштабы падения пенсий в 2016–2017 гг. были намного выше, чем оплаты труда в экономике (рис. 3). Вследствие этого соотношение средней трудовой пенсии к заработной плате снизилось до 35%. В 2018 г. пенсия значительно приблизилась к целевому показателю в 40%.

Несмотря на увеличение расходов государства, направленных на поддержание доходов населения, бюджет сектора государственных финансов в 2018 г. был выполнен с профицитом в 4,1% от ВВП. С одной стороны, рост расходов был сдержан сокращением субсидий экономике<sup>2</sup>, а с другой – доходы бюджета были поддержаны ростом поступлений от налогов на внешнеэкономическую деятельность.

Рис. 4. Динамика депозитов физических лиц и задолженности по потребительским кредитам



Источник: собственные расчеты на основе данных Белстата и НББ.

Важным фактором увеличения потребительского спроса населения, как и в 2017 г., было потребительское кредитование (рис. 4). Его рост связан со снижением процентных ставок в экономике и развитием соответствующих банковских продуктов на фоне низкого платежеспособного спроса на кредиты со стороны реального сектора. Для сдерживания роста кредитной задолженности населения НББ был вынужден ввести ограничения, установив максимально допустимую нагрузку по обслуживанию потребительских кредитов на человека в месяц в 40% от его ежемесячного дохода.

Снижению ставок в экономике способствовало дальнейшее замедление инфляции. В 2018 г. рост потребительских цен составил 4,9% (6% в 2017 г.). При этом в структуре инфляции по-прежнему сохраняется перекос в сторону регулируемых цен. Наибольшими темпами в 2018 г. росли потребительские цены на услуги (на 9,6% г/г; для сравнения цены на продовольственные и непродовольственные товары выросли в среднем на 4 и 2,8%). В частности, тарифы на услуги ЖКХ выросли в среднем на 16,6%, водоснабжения – 28,1%, электроснабжения – 16,7%. Эта тенденция сопряжена с определенными социальными рисками, так как социально уязвимые группы зачастую являются также и наиболее чувствительными к росту тарифов на коммунальные услуги.

<sup>2</sup> Расходы на текущие трансферты, которые включают субсидии предприятиям и населению, сократились на 1,1% от ВВП в 2018 г.

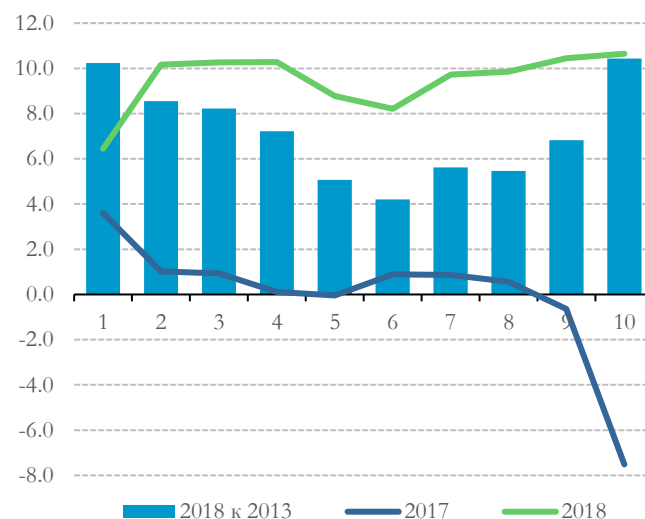
### Бедность и неравенство: снижение бедности среди детей

Улучшение экономической конъюнктуры отразилось на благосостоянии домашних хозяйств. После падения в 2015–2017 гг. реальные располагаемые ресурсы домашних хозяйств в 2018 г. выросли в среднем на 9,8% г/г. Рост располагаемых ресурсов произошел равномерно практически по всем группам населения, выделенных по уровню доходов (рис. 5). Исключение составляют наименее обеспеченных 10% населения. Однако более медленный рост располагаемых ресурсов у данной группы в 2018 г. объясняется эффектом более высокой базы. Восстановление доходов у первого дециля началось еще в 2017 г., что отличало их на фоне остальных групп населения.

Равномерная динамика доходов населения сама по себе является свидетельством восстановления экономики и отсутствия в ней значимых шоков. Предыдущий раз подобная ситуация равномерного роста доходов населения наблюдалась в докризисном 2013 г. Если брать этот год за точку отсчета, то располагаемые ресурсы населения за предыдущие пять лет, охватывающие период кризиса и восстановления после него, выросли всего на 7,3%. При этом динамика располагаемых ресурсов по децилям населения существенно различалась. Наиболее значительный рост реальных располагаемых ресурсов наблюдался у наименее обеспеченного первого дециля и наиболее обеспеченного десятого дециля (рис.5). Наименьшее же увеличение располагаемых ресурсов произошло у пятого-шестого децилей, т.е. населения со средним уровнем дохода. Таким образом, данная группа населения в наибольшей степени оказалась подвержена негативному влиянию экономического кризиса. Также сильнее остальных пострадало от кризиса население с доходами незначительно выше среднего – седьмой и восьмой децили.

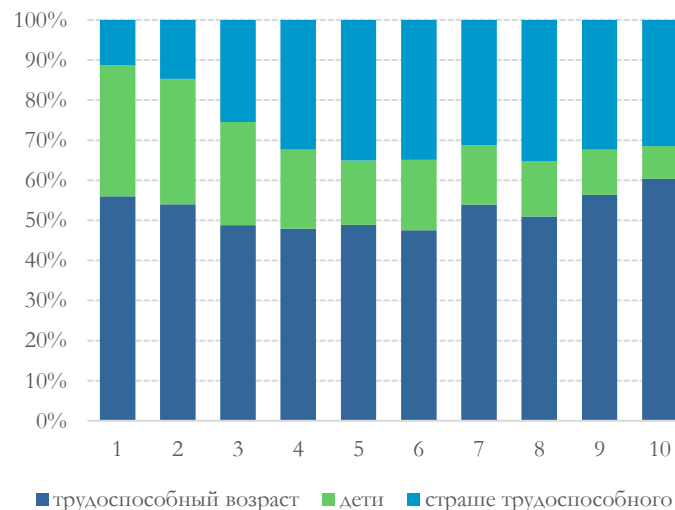
Данные различия во влиянии кризиса на население с разным уровнем дохода связаны с социально-демографическими характеристиками домохозяйств. Так, в первых наименее обеспеченных децилях наблюдается самая высокая доля детей (рис. 6а). Они наиболее уязвимы к риску бедности по причине снижения экономической активности людей в трудоспособном возрасте с появлением в домохозяйстве детей. Рост же располагаемых доходов данных домохозяйств в период кризиса был предопределен увеличением пособий для семей с детьми до 3 лет и расширением пособий для детей в возрасте от 3 до 18 лет (см. Шиманович, Щербина, Чубрик, 2018). В самых обеспеченных децилях удельный вес детей, напротив, самый низкий. В них преобладает население в трудоспособном возрасте, и большую его часть составляют люди с высшим образованием (рис. 6б). Таким образом, в данную дециль попадают квалифицированные специалисты с высоким уровнем оплаты труда, чьи доходы, очевидно, не так сильно пострадали во время кризиса.

Рис. 5. Динамика реальных располагаемых ресурсов по децилям населения, темпы прироста, %



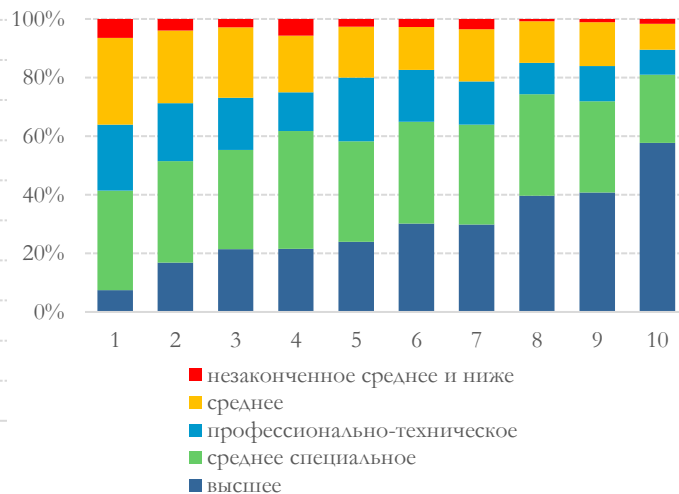
Источник: собственные расчеты на основе данных ВОД.

Рис. 6. Различия в структуре населения по децилям, выделенным по располагаемым ресурсам



(а) распределение населения по возрасту

Источник: собственные расчеты на основе данных ВОД.

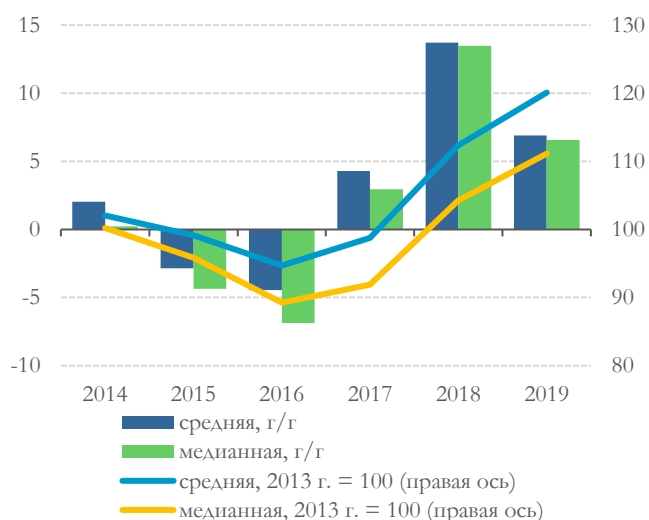


(б) распределение населения в трудоспособном возрасте по уровню образования

Средние децили, более всего пострадавшие от кризиса, представлены во многом пенсионерами (по возрасту) и трудоспособным населением со средним специальным и профессионально техническим образованием (по возрасту и уровню образования). С одной стороны, размер пенсий в период кризиса сокращался более высокими темпами, чем заработная плата (см. рис. 3), что предопределило большую чувствительность данных децилей (5-6 в особенности) к кризису. С другой стороны, кризис привел к снижению занятости и доходов у трудоспособного населения с рабочей специальностью. Промышленное производство и строительство сильнее других секторов экономики пострадали от кризиса, что предопределило большее сокращение доходов у людей рабочих специальностей, чем в экономике в среднем.

Различия в том, как секторы экономики адаптировались к рецессии и сопутствующим изменениям в условиях экономической деятельности, привели к росту дифференциации в уровне оплаты труда. Это отразилось в увеличении разрыва между медианной и средней заработной платой<sup>3</sup>. За период с мая 2013 г. по май 2019 г. средняя заработная плата выросла в реальном выражении на 20.1%, в то время как медианная – только на 11.1%. Особенно заметны различия в темпах роста средней и медианной заработной плат были в период кризиса (рис. 7). В период восстановления разница стала не столь значима. С мая 2018 г. по май 2019 г. медианная заработная плата выросла на 6.6%, а средняя – на 6.9%.

**Рис. 7. Динамика реальных средней и медианной заработных плат, темпы прироста, %**



Примечание. Данные за май соответствующего года.

Источник: собственные расчеты на основе данных Белстата.

Несмотря на увеличение дифференциации в оплате труда, общий рост доходов 2018–2019 гг. привел к

значимому снижению абсолютной бедности (табл. 1). Официальный уровень бедности, рассчитываемый Белстатом через показатель «малообеспеченности», снизился с 5.9 до 5.6%. Согласно оценкам Исследовательского центра ИПМ, уровень абсолютной бедности снизился с 6.2 до 5.6%. Основное сокращение бедности пришлось на группу населения с доходом незначительно ниже черты бедности. При этом уровень экстремальной бедности практически не изменился. Вследствие этого выросла глубина бедности с 16.6 до 17.5%, то есть увеличилась разница между чертой бедности и доходами абсолютно бедного населения.

**Таблица 1. Показатели бедности и неравенства в Беларуси**

	2013	2014	2015	2016	2017	2018
Абсолютная бедность	4.8	5.2	5.8	6.7	6.2	5.6
Глубина бедности	20.1	17.1	17.8	17.1	16.6	17.5
Распределение населения с располагаемыми ресурсами у черты абсолютной бедности						
0–67% черты	0.7	0.7	0.8	0.8	0.7	0.7
67–83%	1.9	1.5	2.0	1.9	1.9	1.7
83–100%	2.3	3.0	3.1	3.9	3.6	3.1
100–117%	3.6	3.6	4.1	5.0	5.5	4.3
Коэффициент Джини	26.0	26.7	26.7	27.5	25.9	26.2
Относительная бедность	11.3	10.2	10.0	9.6	8.1	9.1

Источник: собственные расчеты на основе данных ВОД.

По причине роста дифференциации в оплате труда, а также того, что увеличение доходов среди наименее обеспеченных групп населения в 2018 г. происходило меньшими темпами, чем у населения в среднем, уровень неравенства в экономике несколько вырос. Коэффициент Джини увеличился с 25.9% до 26.2%, что соответствует докризисному уровню. К уровню 2013 г. также вернулся и коэффициент фондов (3.7 в 2018 г.), отражающий соотношение доходов наиболее и наименее обеспеченных 20% населения. Следствием увеличения неравенства стал и рост уровня относительной бедности, которая оценивается через сопоставление располагаемых ресурсов домохозяйства, скорректированного на его численность и состав (см. Методологические пояснения), с медианным доходом. По данным выборочного обследования домашних хозяйств за 2018 г. в домохозяйствах с доходом ниже 60% от медианного дохода на взрослого проживало 9.1% населения. В 2017 г. удельный вес относительно бедного населения в Беларуси составлял 8.1%.

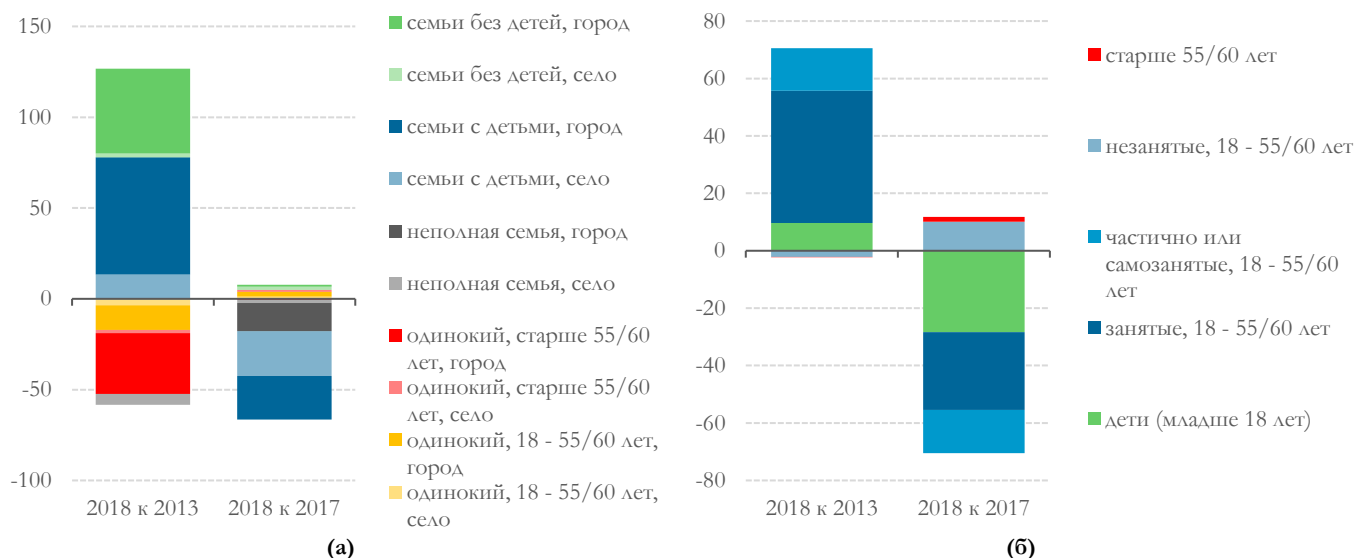
Увеличение числа людей, проживающих за чертой абсолютной бедности, в период 2013–2018 гг. произошло за счет людей в трудоспособном возрасте, проживающих в городской местности (рис. 8б). Увеличение числа детей, столкнувшихся с риском абсолютной

<sup>3</sup> Так как распределение заработной платы является скопленным виравом (в сторону высокой заработной платы), на ее среднее значение наибольшее влияние оказывает динамика самых высоких значений.

бедности, отмечавшееся в 2016 г., в последующие годы было в значительной мере компенсировано ростом пособий для семей с детьми<sup>4</sup>. В частности, в 2018 г. снижение числа населения за чертой бедности произошло полностью за счет домохозяйств с детьми, в

том числе неполных семей (рис. 8а). В частности, значительно сократилось число абсолютно бедных семей с детьми в сельской местности, зависимость которых от пособий намного выше, чем у жителей городов (см. Шиманович, Щербина, Чубрик, 2018).

**Рис. 8. Вклад в ежегодный прирост числа абсолютно бедного населения отдельных типов домохозяйств (а) и социальных групп населения (б), тыс. человек**



Источник: собственные расчеты на основе данных ВОД.

Соответственно, наибольшее снижение риска бедности в 2018 г. произошло среди детей. За период 2017–2018 гг., когда экономика восстанавливалась после рецессии, уровень абсолютной бедности в данной группе снизился с 12.7 до 9.5%. Тем не менее, он намного выше среднего по стране (рис. 9б), что, в сочетании с большим размером данной социальной группы, предопределяет существенное влияние детской бедности на общее число населения, проживающего за чертой бедности. Уровень абсолютной бедности у населения в трудоспособном возрасте за 2017–2018 гг. также значимо снизился (с 6.3 до 5.6%), но он все еще ощутимо превышает докризисный уровень (4.2% в 2013 г., см. рис. 9а). Это отражает изменения, произошедшие на рынке труда, в частности увеличение в дифференциации в оплате труда. Вследствие этого рост средней заработной платы в экономике не соответствует динамике заработной платы на низкооплачиваемых должностях. Их более медленный рост предопределяет низкие темпы снижения бедности у занятого населения в трудоспособном возрасте.

При этом риск бедности у незанятого и частично или самозанятого населения в трудоспособном возрасте не имеет выраженной тенденции к снижению в принципе (рис. 9а). Частично и самозанятое население столкнулось со значимым ростом бедности в период рецессии, и восстановление экономики 2017–

2018 гг. позволило только оставить этот тренд. В случае незанятого населения, отсутствие положительного влияния экономического роста на риск бедности объясняется меньшей чувствительностью данной социальной группы к колебаниям экономической конъюнктуры.

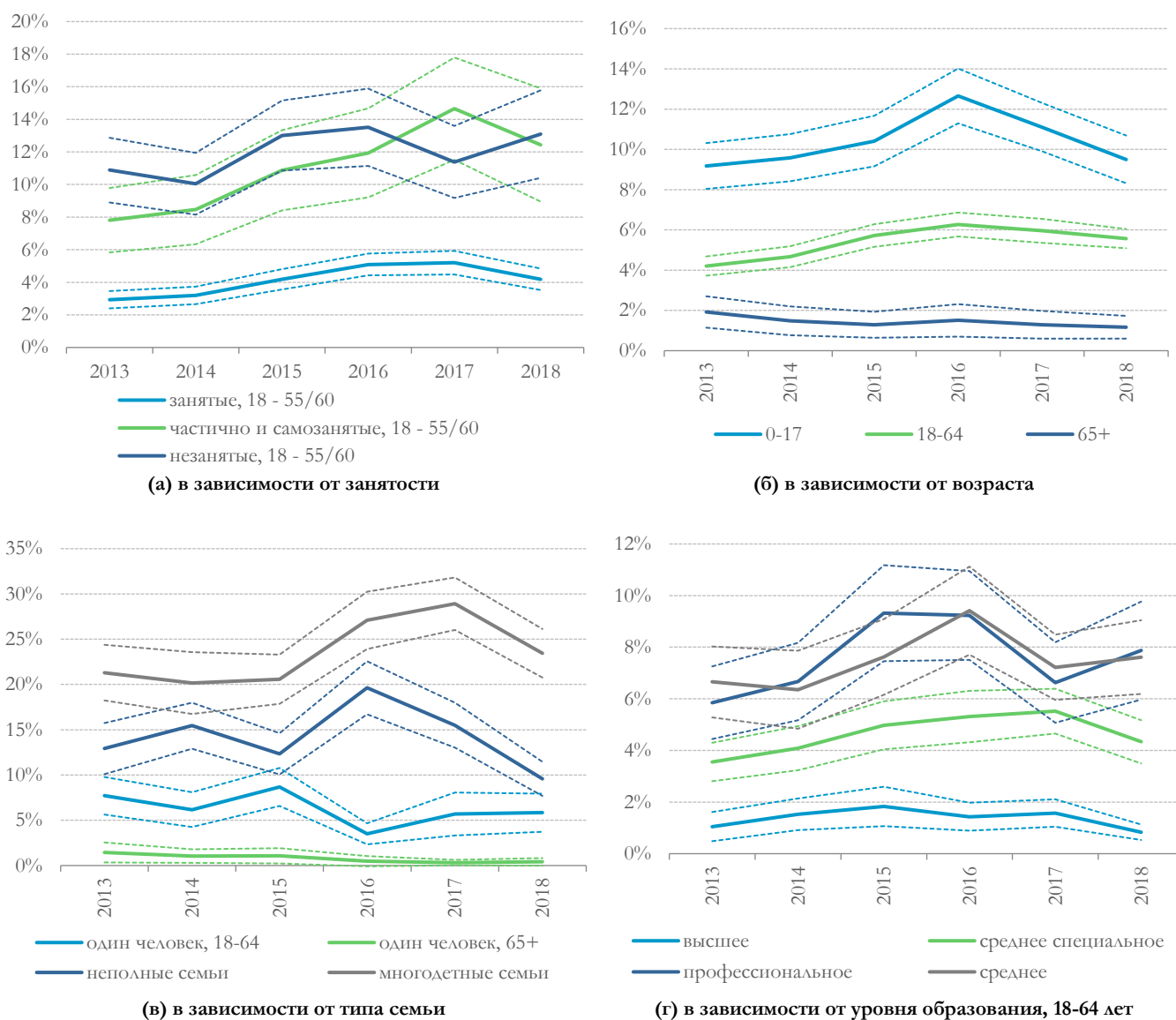
Риск бедности среди населения в трудоспособном возрасте в значительной степени зависит от уровня образования. Население с высшим образованием практически не сталкивается с риском абсолютной бедности (рис. 9г). Намного более уязвимы к нему люди со средне специальным, техническим или общим средним образованием. Риск бедности среди них существенно вырос в условиях рецессии. Некоторое его снижение произошло в 2017–2018 гг., но он по-прежнему значимо выше уровня 2013 г.

Домохозяйства с детьми в наибольшей степени выиграли от экономического роста 2018 г. в контексте снижения риска абсолютной бедности. В частности, значительно реже с таким риском стали сталкиваться неполные семьи (рис. 9в). В 2018 г. риск бедности у детей в неполных семьях стал соответствовать среднему для всех детей. Статистически значимое сокращение риска бедности произошло и в многодетных семьях, но дети из таких домохозяйств по-прежнему остаются наиболее уязвимой группой населения к риску абсолютной бедности.

<sup>4</sup> Размер пособий для семей с детьми до 3 лет привязан к размеру средней заработной платы. Ее быстрый рост в 2017 – 2018 гг.

предопределил увеличение пособий и доходов семей с детьми в целом.

Рис. 9. Динамика уровня бедности населения, % от соответствующей группы



Примечание. Здесь и далее штриховыми линиями отмечен 5% доверительный интервал.

Источник: собственные расчеты на основе данных ВОД.

Снижение риска бедности в 2018 г. произошло как в сельской, так и городской местности. При этом в случае сельских жителей риск абсолютной бедности среди них вернулся до уровня 2013–2014 гг. (рис. 10а). У жителей же городов, отличных от Минска, риск бедности по-прежнему превышает докризисный уровень. Это связано с большей зависимостью городских жителей от состояния рынка труда и экономической конъюнктуры, чем сельских. С одной стороны, это предопределено демографической структурой городского и сельского населения, а с другой – государственным регулированием сельского хозяйства, ослабевающим его связь с макроэкономическими тенденциями.

По областям наибольшее снижение бедности произошло в Гродненской области. После всплеска 2016 г. риск бедности в данном регионе вернулся на докризисный уровень и является самым низким в стране (за исключением г. Минска, рис. 10б). Гради-

ционно на низком уровне также находится риск бедности в Минской области, для которой характерна высокая экономическая активность населения. Однако в 2018 г. удельный вес населения за чертой бедности в данном регионе вырос. На фоне того, что в остальных областях Беларуси риск абсолютной бедности снижался, это привело к выравниванию показателя бедности в большинстве областей страны (кроме Гродненской области и г. Минска).

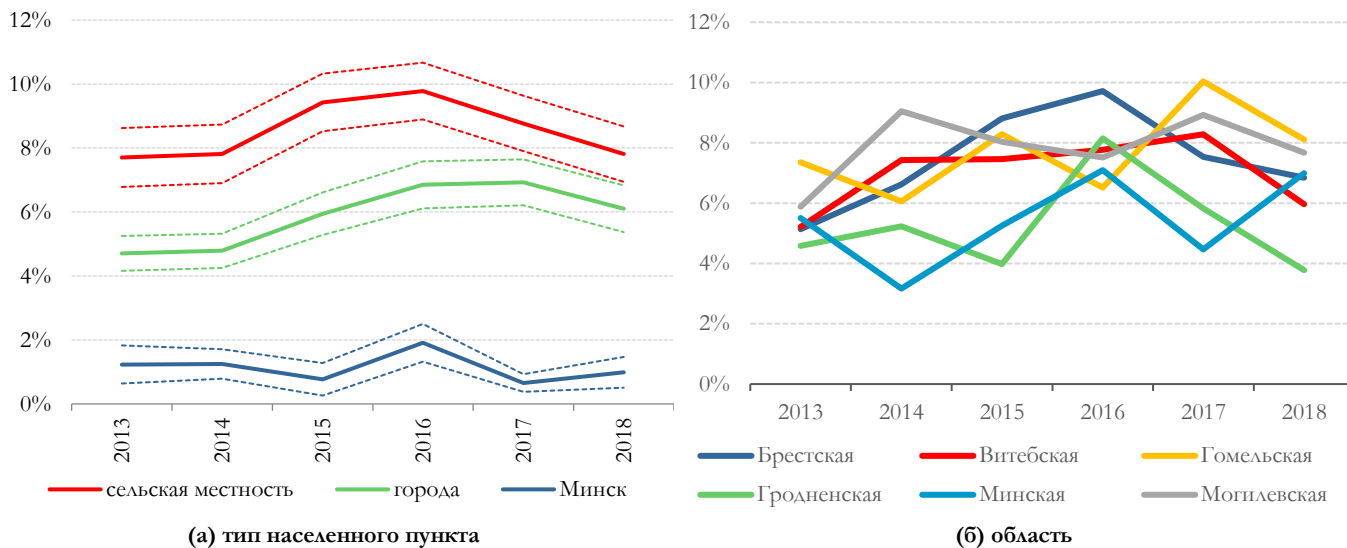
При этом профиль реакции уровня абсолютной бедности на рецессию и последующее восстановление существенно различается по областям Беларуси. В Могилевской и Витебской областях риск абсолютной бедности вырос раньше, чем в среднем по стране (в первые месяцы рецессии в 2014 г.), а снижаться начал только в 2018 г. В Гомельской области увеличение риска абсолютной бедности шло постепенно на протяжении всего кризиса, а снижение – также только в 2018 г. В Брестской области масштабы увеличения



риска бедности были наибольшими по стране, и происходило оно постепенно в течение 2014–2016 гг. Однако и снижение удельного веса населения, проживающего за чертой бедности, в Брестской области

началось раньше – в 2017 г. одновременно с Минской и Гродненской областями – наиболее экономически конкурентоспособными (см. Чубрик, 2018).

Рис. 10. Динамика уровня бедности населения в зависимости от места жительства, % от соответствующей группы



Источник: собственные расчеты на основе данных ВОД.

## Демографические и экономические факторы бедности

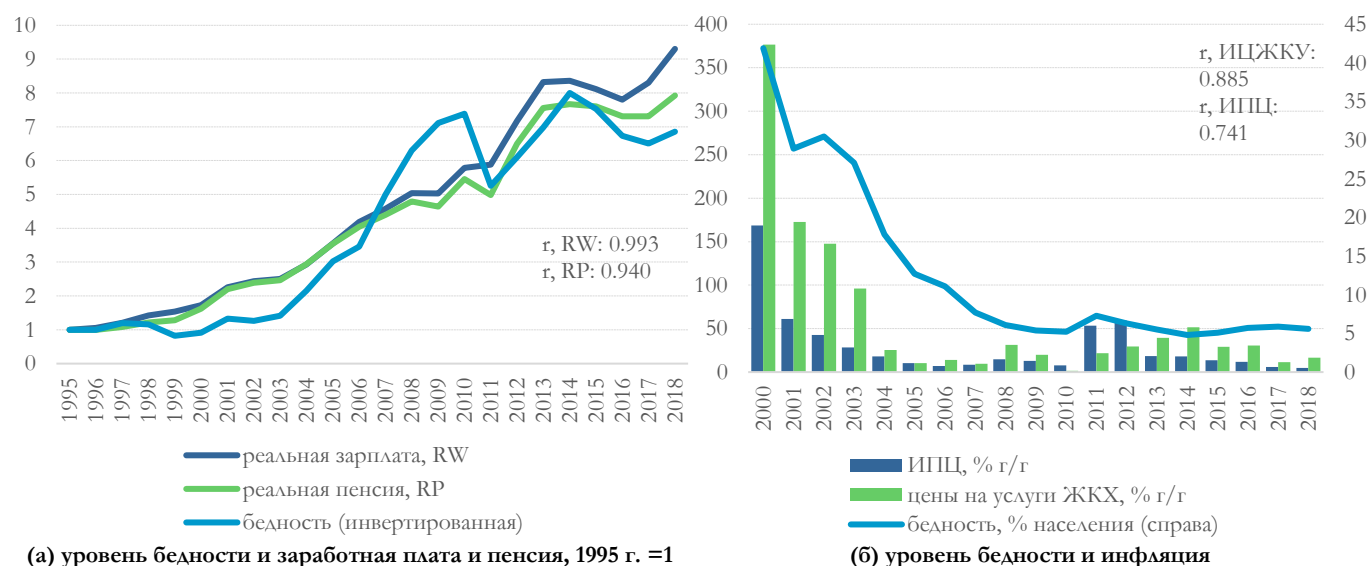
На основании профиля социально уязвимых групп населения можно сделать вывод о том, что на риск бедности существенное влияние оказывают как экономические, так и демографические факторы. Связь между макроэкономическими показателями и уровнем бедности в Беларуси иллюстрирует тесная корреляция уровня реальной заработной платы и бедности (рис. 11а). В конце 1990-х гг. удельный вес бедного населения в Беларуси приближался к 50%. Экономический рост 2000-х гг. позволил значительно повысить уровень благосостояния населения. При этом рост доходов происходил равномерно у всех групп населения без увеличения неравенства, что способствовало резкому снижению бедности (Чубрик, 2007). Еще одним фактором, который смягчил риск бедности, стала макроэкономическая стабилизация. Инфляция наиболее остро сказывалась на материальном положении бедных групп населения, которые не имели возможности застраховать свои доходы от роста цен и обесценивания национальной валюты. В частности, значимое влияние на благосостояние населения с низким уровнем дохода оказывает рост тарифов на услуги ЖКХ (рис. 11б). Соответственно период невысокой инфляции в середине 2000-х гг. сопровождался сокращением риска бедности. Напротив, последующий затем глобальный экономический кризис и период внутренней макроэкономической нестабильности в Беларуси сопровождались небольшим увеличением бедности.

В последние годы в Беларуси с одной стороны произошло существенное замедление долгосрочных темпов экономического роста, а с другой – была достигнута макроэкономическая стабилизация. В таких

условиях существенных изменений в уровне бедности не происходит, а его колебания от года к году связаны с изменением в экономическом положении отдельных социальных групп. Соответственно, на данный момент большую роль в формировании риска бедности должны играть не макроэкономические, а социальные, демографические, региональные факторы. В частности, определяющую роль играет состав домашнего хозяйства, который предопределяет, в какой мере домохозяйство может положиться на трудовые источники доходов, а в какой – на социальную поддержку государства. Другим важным фактором является место проживания домашнего хозяйства, что в значительной степени влияет на его возможности в получении трудовых доходов.

Провести анализ влияния данных факторов можно посредством эконометрического анализа региональных различий в риске бедности. Данные по уровню бедности доступны в разрезе областей и г. Минска за период с 1995 г. по 2018 г. На уровне районов оценка риска бедности не осуществляется, так как она основывается на данных выборочного обследования домашних хозяйств, которое не может быть репрезентативно на уровне района. Тем не менее, оценив влияние экономических и социально-демографических факторов на уровень бедности в разрезе областей, мы можем экстраполировать полученные результаты на отдельные районы и оценить их потенциальный риск бедности. Недостатком такого подхода является возникновение дополнительных ограничений при проведении эконометрического анализа из-за необходимости учитывать доступность данных в разрезе районов.

Рис. 11. Динамика уровня бедности, доходов населения и инфляции



Примечание. Инвертированная бедность – отношение всего населения страны к числу людей, проживающих за чертой бедности.

Источник: Чубрик, А. (2019б). [Устойчивое развитие Беларуси: экономика для каждого?](#) Региональные конференции KEF-2019: Беларусь начинается здесь.

Таблица 2. Коэффициенты долгосрочной связи панельной регрессии уровня бедности по областям Беларуси

	Коэффициент	t-статистика	Р-значение		Индивидуальные константа, тренд и фиктивные переменные			
					константа	тренд	1999	2000
Реальная заработная плата	-0.078	-2.667	0.009	Брестская	0.908	-0.022	0.168	0.111
Инфляция	0.068	11.445	0.000	Витебская	0.959	-0.021	0.145	0.133
Естественный прирост населения	-0.141	-3.782	0.000	Гомельская	0.924	-0.021	0.082	0.015
Доля населения в возрасте от 0 до 2 лет	8.652	4.087	0.000	Гродненская	0.906	-0.023	0.127	0.143
Доля населения в возрасте от 3 до 6 лет	5.764	4.568	0.000	Минская	0.939	-0.024	0.160	0.083
Доля населения в возрасте от 7 до 10 лет	4.979	4.488	0.000	Могилевская	0.950	-0.022	0.093	0.096
Доля населения в возрасте от 30 до 60 лет	-1.736	-3.880	0.000	г. Минск	1.000	-0.022	0.084	0.031
Реальная заработная плата	-0.078	-2.667	0.009					

Примечание. Выборка (измененная): 1996–2018 гг.; 161 наблюдение, сбалансированная. Метод оценки – полностью модифицированный метод наименьших квадратов (FMOLS). Панельный метод – совместная оценка. Оценка долгосрочной ковариации: ядро Бартлетта, фиксированная ширина окна Нью-Веста. Детерминистические компоненты – константа, тренд, фиктивные переменные для 1999 г. и 2000 г. Источник: собственные расчеты на основе данных Белстата.

Как следствие, анализ факторов, определяющих риск бедности в областях, был ограничен изучением влияния реальной заработной платы, инфляции, уровня занятости, доли сельского населения, естественного и миграционного прироста, возрастной структуры населения. Оценка зависимости осуществлялась с помощью панельной коинтеграции методом FMOLS (полностью модифицированных наименьших квадратов). Спецификация модели включала индивидуальные константы и тренды для областей Беларуси. Итоговое долгосрочное уравнение после усечения незначительных переменных имело вид, представленный на табл. 2.

Результаты эконометрической оценки подтверждают, что рост реальной заработной платы и замедление инфляции ведут к снижению риска бедности. Одновременно не было выявлено значимого влияния на риск бедности со стороны уровня занятости. В ретроспективе это объясняется государственной политикой сохранения максимальной занятости в секторе государственных предприятий, вследствие которой фактический уровень безработицы в Беларуси был достаточно низок. При этом значимое влияние оказывает доля людей в трудоспособном возрасте – большой удельный вес данной группы в структуре населения области ведет к снижению риска бедности. Однако данный эффект распространяется не на весь трудоспособный возраст. Во-первых, удельный вес в структуре населения молодежи в возрасте до 25 лет не коррелирует с риском бедности. Это связано с низкой экономической активностью данной группы и относительно высокой безработицей среди молодежи (Чубрик, 2019б). Во-вторых, высокая доля людей в возрасте от 25 до 30 лет в структуре населения областей скорее связана с увеличением риска бедности, чем его снижением. Удельный вес данной возрастной группы значимо коррелирует с удельным весом детей в возрасте до 3 лет, что объясняет относительно низкую экономическую активность населения в данном возрасте. Наибольший же эффект на снижение бедности оказывает удельный вес людей в возрасте от 55 до 60 лет. В данном возрасте достаточно

большой удельный вес людей, достигших пенсионного возраста, но продолжающих работать. Доступность же двух источников доходов практически невелирует риск бедности для данной группы населения.

Наиболее же весомое влияние на риск бедности оказывает удельный вес детей в структуре населения. Дети традиционно сталкиваются с самым высоким риском бедности в Беларуси. В особенности это характерно для детей школьного возраста. Семьи несут значительные расходы на обеспечение их всем необходимым, в то время как объемы предоставляемой им социальной поддержки невелики (Шиманович, Шербина, Чубрик, 2018). (Одновременно с этим улучшение демографической ситуации является важным признаком конкурентоспособности региона и снижения риска бедности).

Остатки данной регрессии представляют собой механизм корректировки равновесия, который влияет на динамику бедности в уравнении краткосрочной связи. В данное уравнение также включены приросты всех переменных из долгосрочной связи. Результаты оценки уравнения методом панельного ДОМНК представлены в табл. 3. Все коэффициенты краткосрочной связи соответствуют оценкам долгосрочной. Коэффициент при механизме корректировки равновесия статистически значим и близок к единице. Это подразумевает, что все отклонения уровня бедности от равновесного уровня корректируются в течение одного года. Константа в краткосрочном уравнении, как и тренд в долгосрочном, показывает постепенное снижение риска бедности, которое не связано с действием включенных в модель факторов.

На основании коэффициентов уравнений долгосрочной и краткосрочной связи и статистических данных нами были смоделированы риски бедности для отдельных районов. Стартовой точкой для моделирования выступил 2005 г., для которого был рассчитан риск бедности на основании коэффициентов долгосрочной связи. Дальнейшая динамика риска бедности по районам до 2018 г. была смоделирована с помощью

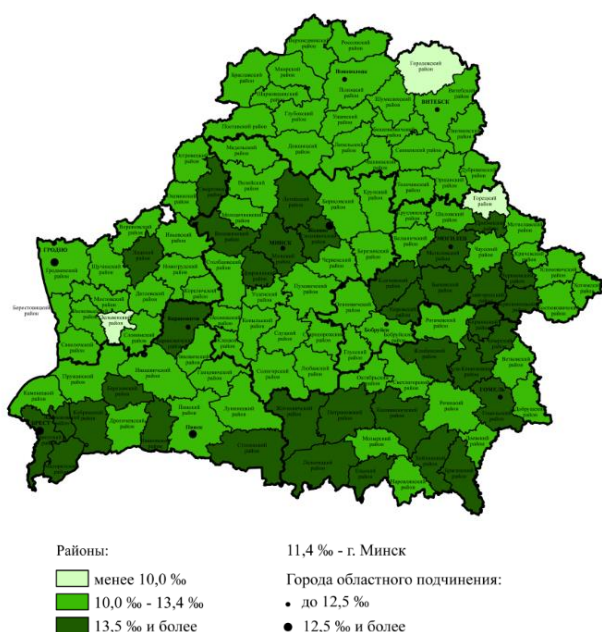
коэффициентов краткосрочной связи. Все необходимые переменные при этом были доступны на уровне районов. Исключение составляет механизм корректировки равновесия, для которого были использованы данные соответствующих областей.

**Таблица 3. Коэффициенты краткосрочной связи панельной регрессии уровня бедности по областям Беларуси**

	Коэффициент	t-статистика	P-значение
Изменение реальной заработной платы	-0.074	-2.985	0.003
Изменение инфляции	0.045	3.766	0.000
Изменение естественного прироста населения	-0.106	-3.959	0.000
Изменение доли населения в возрасте от 0 до 2 лет	7.065	3.793	0.000
Изменения доли населения в возрасте от 3 до 6 лет	7.637	4.890	0.000
Изменение доли населения в возрасте от 7 до 10 лет	5.208	3.804	0.000
Изменение доли населения в возрасте от 30 до 60 лет	-1.123	-1.898	0.060
Механизм восстановления равновесия	-0.945	-11.173	0.000
T=1998	0.057	4.680	0.000
T=1999	0.156	10.174	0.000
T=2001	-0.094	-9.029	0.000
Константа	-0.021	-5.420	0.000

**Примечание.** Выборка (измененная): 1997–2018 гг.; 154 наблюдения, сбалансированная. Метод оценки – панельный ДОМНК, матрица весов скорректирована на гетероскедастичность и одновременную корреляцию кросс-секций (кластеризация по периоду времени). Стандартные ошибки и ковариация в диагональной форме Уайта (скорректированы на число степеней свободы). **Источник:** собственные расчеты на основе данных Белстата.

**Рис. 12. Различия в рождаемости и занятости по районам Беларуси**



(а) Общие коэффициенты рождаемости по районам, 2016, %

**Источник:** (а) Шербина (2019); (б) Чубрик (2019)

Далее смоделированный риск бедности по районам за 2018 г. был нормализован с помощью стандартного отклонения. Исходя из полученных оценок отклонения риска бедности от среднего уровня, все районы были разбиты на 6 групп. Данные группы фактически отражают, насколько действие факторов, определяющих риск бедности, прослеживается в том или ином районе.

Наиболее ярко риски бедности (группы 5 и 6) выражены в южных районах Беларуси, граничащих с Украиной, а также восточных районов Могилевской и Гомельской области (рис. 13). Многие из этих районов относятся к наиболее пострадавшим от аварии на ЧАЭС. Это предопределяет слабую экономическую активность в данных районах (рис. 12а), их низкую конкурентоспособность (см. Чубрик, 2017) и сопутствующий низкий уровень оплаты труда (табл. 4).

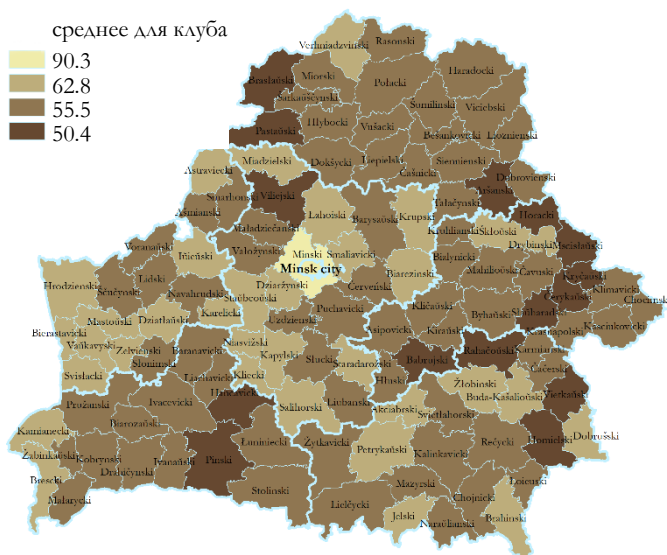
**Таблица 4. Демографические и экономические показатели районов, сгруппированных по риску бедности, средние значения**

	1	2	3	4	5	6
удельный вес детей 0-2 лет	2.9	3.1	3.4	3.8	4.3	4.4
удельный вес детей 3-6 лет	4.4	4.5	5.0	5.5	5.9	6.3
удельный вес детей 7-10 лет	4.0	4.3	4.7	5.0	5.5	6.1
удельный вес взрослых 30-60 лет	43.9	44.1	44.3	44.2	44.4	43.2
средняя заработная плата	781.4	750.2	748.4	768.5	688.9*	654.3

**Примечание.** 1 – самый низкий смоделированный риск бедности (более чем 1.5 стандартного отклонения ниже среднего), 6 – самый высокий смоделированный риск бедности – на 2.5 стандартного отклонения выше среднего.

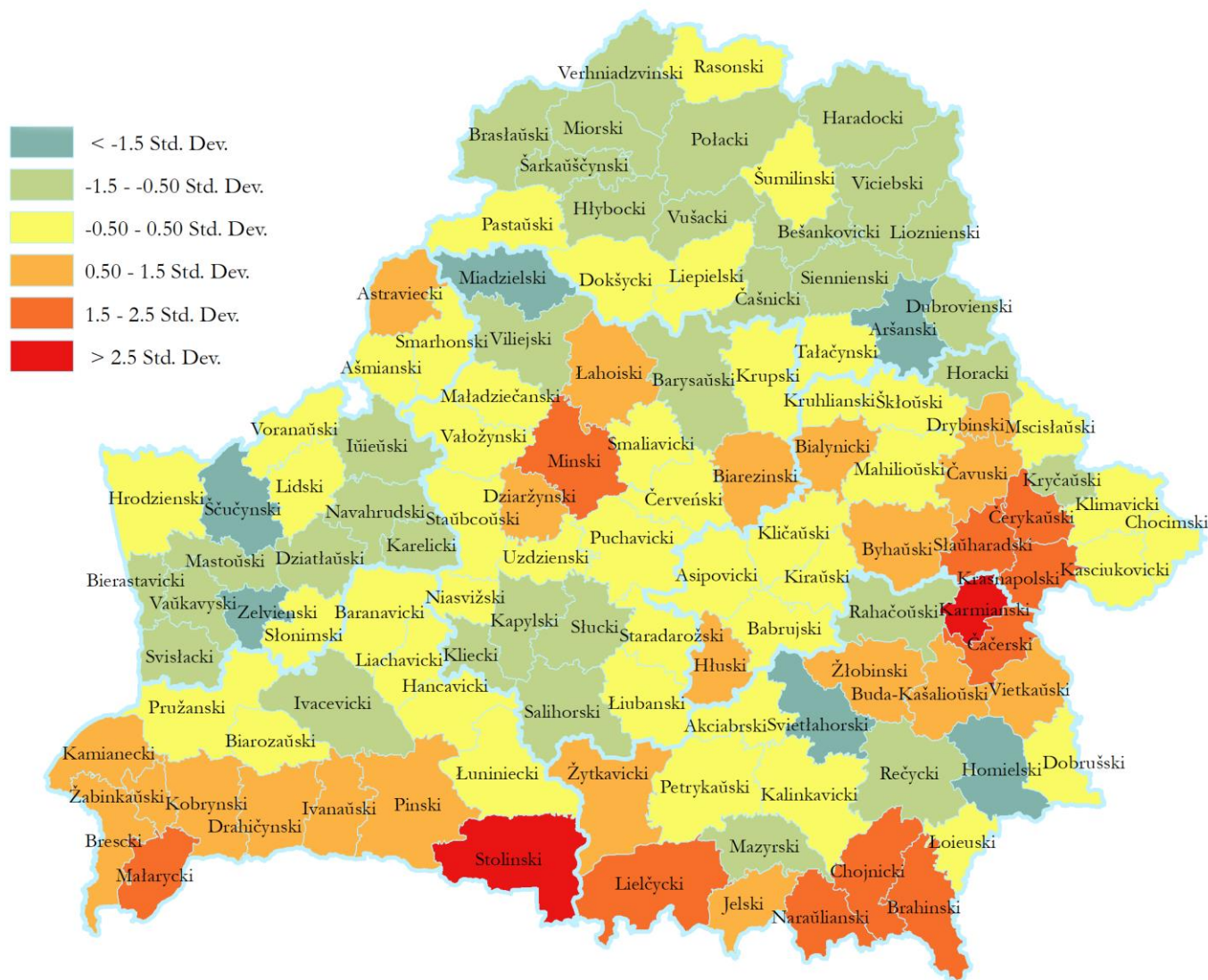
\* без учета Минского района.

**Источник:** собственные расчеты на основе данных ВОД.



(б) Уровень занятости населения в возрасте от 15 до 74 лет, %

Рис. 13. Оценка риска бедности по районам за 2018 г.



Примечание. Районы проранжированы по значению их нормализованного риска бедности относительно среднего (по всем районам). Шаг, в рамках которого осуществлялось объединение районов в группы равен 1 стандартному отклонению (Std. Dev.). Районы с наибольшим риском бедности (превышает средний уровень больше чем на 2.5 стандартных отклонения) окрашены красным цветом, с наименьшим (ниже среднего более чем на 1.5 стандартных отклонения) – зеленым.

Источник: собственные расчеты на основе данных Белстата.

Однако не все районы из 5-й и 6-й группы действительно сталкиваются с проблемой высокой бедности. Многие южные районы Брестской области, а также районы вокруг Минска обладают конкурентоспособной экономикой. Высокая же чувствительность данных районов к риску бедности предопределена высоким удельным весом детей в структуре населения. Этот факт объединяет их с районами, пострадавшими от аварии на Чернобыльской АЭС. Одной из особенностей данных районов является высокая рождаемость, подкреплённая повышенными пособиями для семей, воспитывающих детей (рис. 12а).

Таким образом, наиболее уязвимыми к риску бедности районами Беларуси являются те, где экономические факторы накладываются на демографические. Факт высокой рождаемости в отдельном районе не делает его уязвимым к риску абсолютной бедности, но создает предпосылки реализации данного риска в случае экономических шоков.

Различия в риске бедности у остальных районов (группы 1–4) связаны в основном с демографическими факторами – с долей детей в структуре населения. Она постепенно увеличивается от группы с низким риском бедности до группы со средним риском бедности. При этом уровень оплаты труда и удельный вес людей в трудоспособном возрасте в данных группах (1–4) фактически не меняется.

В целом расчеты в рамках полученной модели показывают, что риск бедности в большей степени предопределяется демографическими факторами и уровнем рождаемости в особенности. Увеличение числа детей предполагает, с одной стороны, рост коэффициента демографической нагрузки, а с другой – меньшую экономическую активность взрослых. Это подчеркивает ключевую роль социальной политики по поддержке семей с детьми в борьбе с бедностью в Беларуси. Предыдущие исследования (Шиманович, Щербина, Чубрик, 2018; Vornukova, Shymanovich,

Chubrik, 2017) показывали относительно высокую эффективность пособий и льгот для семей с детьми в снижении уровня бедности. Динамика детской бедности в ходе кризиса (отсутствие существенного роста в период кризиса и его быстрое восстановление к докризисному уровню) также показывает, что данные инструменты в значительной мере сглаживают воздействие экономических шоков на благосостояние семей с детьми.

Однако семьи с детьми остаются в целом одной из наименее обеспеченных групп населения. Это связано со снижением экономической активности взрослых с появлением в семье детей, а существующая система льгот и пособий не ориентирована на замещение трудовых доходов семей, воспитывающих детей. Напротив, если такое происходит, как например в 2013–2016 гг., когда всплеск рождаемости был во многом связан с привлекательностью детских пособий в качестве основного источника дохода для жителей районов с низким уровнем оплаты труда и низкой деловой активностью, это ведет к возникновению новых ловушек бедности (см. Шиманович, Щербина, Чубрик, 2018). Соответственно, решение проблемы низкого уровня жизни семей с детьми требует системного пересмотра мер их социальной поддержки. Актуальность данной проблемы усиливает динамика рождаемости последних лет, которая показывает, что возможности существующей системы поддержки семей с детьми в стимулировании рождаемости во многом исчерпаны<sup>5</sup>.

---

<sup>5</sup> См. Щербина, Н. (2019). [Рождаемость в ловушке социальной политики](#), Региональные конференции KEF-2019: Беларусь начинается здесь.

## Методологические пояснения

### Выборочное обследование домохозяйств по уровню жизни

Анализ уровня жизни населения проводится на основании Выборочного обследования домашних хозяйств (ВОД). Это обследование проводится Белстатом ежегодно с 1995 г. во всех областях Беларуси и в г. Минске, охватывая около 50 городов и поселков городского типа, а также около 50 сельских советов. Обследование строится на принципах добровольного участия в нем домашних хозяйств; за участие в нем домохозяйства получают денежное вознаграждение в размере одной базовой величины в месяц. Размер выборки равен 6 000 домашних хозяйств (их ротация осуществляется ежегодно), что составляет 0,2% генеральной совокупности. В генеральную совокупность не попадают так называемые «коллективные домохозяйства» – дома престарелых, студенческие общежития и т.п. Кроме того, выборка несколько перекошена, поскольку наиболее обеспеченные, а также наиболее маргинализованные домохозяйства зачастую отказываются от участия в обследовании, которое является добровольным. Это, однако, характерно для любых социологических данных подобного рода. Выборка ВОД является репрезентативной на уровне областей, а также на уровне отдельных социальных групп в целом по стране. Оценки материального положения социальных групп внутри отдельных регионов могут нести значительную погрешность. Тем не менее, данные позволяют проводить анализ общих тенденций в благосостоянии крупных социально уязвимых групп населения по областям Беларуси.

### Характеристики дохода

Анализ бедности и благосостояния социально уязвимых групп осуществляется на основании сравнения дохода домашних хозяйств с критериями бедности. Уровень дохода домашнего хозяйства оценивается через его располагаемые ресурсы, которые рассчитываются как сумма денежных расходов, полученных льгот и дотаций в натуральном выражении, а также чистого дохода от натурального хозяйства (стоимость продуктов питания, произведенных в личном подсобном хозяйстве, за вычетом издержек на их производство).

### Критерии отнесения к абсолютно бедным (малообеспеченным)

В Беларуси в качестве черты абсолютной бедности (согласно принятой в публикациях Белстата терми-

нологии – малообеспеченности) используется средний размер бюджета прожиточного минимума. В настоящем обзоре для расчета черты абсолютной бедности используются среднегодовые индивидуальные значения БПМ исходя из принадлежности человека к следующим группам населения: дети до трех лет, дети от 3 до 6 лет, дети от 6 до 18 лет, трудоспособное население (мужчины в возрасте от 18 до 60 и женщины в возрасте от 18 до 55 лет) и люди старше пенсионного возраста (женщины старше 55 и мужчины старше 60 лет)<sup>6</sup>.

Среднегодовое значение БПМ рассчитывается как среднее за 12 месяцев. Данные по месяцам (кроме последнего месяца каждого квартала) были получены через корректировку на индекс потребительских цен. Далее для каждого домохозяйства рассчитывалась своя черта бедности как сумма индивидуальных бюджетов прожиточного минимума<sup>7</sup>. С ее значением в пересчете на человека сравнивались располагаемые ресурсы, приходящиеся на члена домохозяйства в среднем за год.

Такой подход к оценке черты бедности отличается от применяемого Белстатом. Для оценки абсолютной бедности Белстат использует среднее значение бюджета прожиточного минимума на душу населения. Расчет же самого уровня бедности осуществляется исходя не из среднегодовых значений, а квартальных. Годовой показатель бедности представляет собой среднее значений по 4 кварталам. Таким образом, официальная статистика по бедности в годовом выражении учитывает факт бедности домохозяйства даже на протяжении одного квартала (с весом 0,25). Применяемый же нами подход предполагает, что бедными считаются те, чей доход в среднем в течение года был ниже рассчитанного в соответствии с описанным выше подходом бюджета прожиточного минимума.

### Критерий относительной бедности

В качестве черты относительной бедности принимается доход в 60% от медианных располагаемых ресурсов на душу населения (после корректировки с использованием шкал эквивалентности). В отличие от абсолютной бедности, относительная выступает также показателем неравенства. Равномерный рост доходов населения никак не скажется на уровне относительной бедности, а ее снижение возможно только если доходы бедных слоев населения растут быстрее (или падают медленнее), чем медианный доход.

<sup>6</sup> С 1 января 2017 г. пенсионный возраст в Беларуси повысили на 6 месяцев, однако в данном отчете подход к определению границ трудоспособного возраста не изменился, поскольку нет данных о месяце рождения респондентов.

<sup>7</sup> Согласно такому подходу, среднее значение черты абсолютной бедности составило в 2018 г. 218,12 BYN при значении бюджета прожиточного минимума в среднем на душу населения в 210,61 BYN.

## Шкалы эквивалентности

Шкала эквивалентности представляет собой «совокупность весовых коэффициентов, необходимых для пересчета общего числа всех членов домашнего хозяйства в число эквивалентных потребителей с учетом эффекта совместного проживания» (Белстат, 2019). Она позволяет учитывать эффект от различного состава домохозяйств и возможности экономии на масштабе в случае с домохозяйством, состоящем из двух и более человек.

В данном обзоре использована национальная шкала эквивалентности, рассчитанная на основании кривой Энгеля для каждого года. Расчет шкалы был проведен в соответствии с подходом, предложенным в Борнукова, Чубрик, Шиманович (2012). Весовые коэффициенты рассчитывались для главы домохозяйства, других взрослых, детей в возрасте до 5 лет (включительно), от 6 до 12, от 13 до 17 лет. Например, в 2018 г. они составили 1, 0.64, 0.36, 0.50 и 0.52 соответственно. При этом колебания коэффициентов от года к году бывают значительные, что связано с адаптацией структуры потребления населения к изменениям в уровне доходов.

Корректировка на веса шкал эквивалентности дает существенное изменение в среднем размере домохозяйства. Например, размер среднего домохозяйства в Беларуси в 2018 г. составлял 3.0 человека, а с учетом весов согласно национальной шкале эквивалентности – 2.0 человека (эквивалентных главе домохозяйства).

В Беларуси существует и официально утвержденная шкала эквивалентности<sup>8</sup>. Она установлена для одного взрослого (коэффициент 1), остальных взрослых (коэффициент 0.8), детей до трех лет (0.5), от 3 до 6 лет (0.7) и от 6 до 18 лет (0.9). Так как применяемые Белстатом коэффициенты выше, чем рассчитанные согласно методологии Борнукова, Чубрик, Шиманович (2012), и пересматриваются не ежегодно, полученные в данном исследовании оценки относительной бедности разнятся от официальных показателей относительной малообеспеченности. Тем не менее, общая динамика и масштаб оценок схожи.

Шкала эквивалентности применяется в данном обзоре только для расчета показателей относительной бедности. Абсолютная бедность оценивается без применения шкалы эквивалентности, так как, с одной стороны, система социальной защиты населения увязана с размером бюджета прожиточного минимума, при расчете которого не учитываются относительные веса, а, с другой стороны, критерий малообеспеченности (прожиточный минимум) установлен без учета шкал эквивалентности.

<sup>8</sup> [Методика по расчету статистических показателей уровня жизни населения \(домашних хозяйств\)](#), утверждена постановлением



## Литература

Белстат (2019). [Социальное положение и уровень жизни населения Республики Беларусь](#), статистический сборник.

Борнукова К., Чубрик А., Шиманович Г. (2012). [Оценка шкалы эквивалентности для белорусских домохозяйств и ее влияния на определение социально-уязвимых групп населения, рабочий материал](#) WP/12/01, Исследовательский центр ИПМ.

Исследовательский центр ИПМ (2019). [Макроэкономический прогноз для Беларуси. Глобальный контекст и региональные риски](#), 24 апреля 2019 г.

Крук, Д. (2019а) [Макроэкономическая ситуация: замедляющийся рост на фоне ценовой и финансовой стабильности](#). В Паньковский, А. Костюгова, В. (ред.). *Белорусский ежегодник 2019*, Logvino Literatūros namai.

Крук, Д. (2019б). [Белорусская экономика в середине 2019 г.: итоги периода восстановительного роста, аналитическая записка 69](#), BEROС.

Чубрик, А. (2007). Рост ВВП и доходы населения в Беларуси: кто выиграл от экономического роста? В Гайдук, К., Пелипась, И., Чубрик, А. (ред.) [Рост для всех? Новые вызовы для экономики Беларуси](#), Исследовательский центр ИПМ.

Чубрик, А. (2017). [Влияние рецессии на регионы Беларуси: роль стартовых условий, экономической политики и малого бизнеса, рабочий материал](#) WP/17/04 Исследовательского центра ИПМ.

Чубрик, А. (2018). [Конкурентоспособность регионов Беларуси в 2017–2018 гг. от базовых факторов к эффективности рынков, отраслевой обзор](#) SR/18/03 Исследовательского центра ИПМ.

Чубрик, А. (2019а). [Цель–100. Зачем нам такой ВВП и причем здесь реформы](#), Медиазавтрак «Цель – 100. Зачем Беларуси такой ВВП и почему его нельзя напечатать».

Чубрик, А. (2019б) [Устойчивое развитие Беларуси: экономика для каждого?](#) Региональные конференции KEF-2019: Беларусь начинается здесь.

Шиманович, Г., Щербина, Н., Чубрик, А. (2018). [Бедность и социально уязвимые группы населения в Беларуси. Поддержка семей с детьми и ее эффекты](#), Исследовательский центр ИПМ.

Щербина, Н. (2019). [Рождаемость в ловушке социальной политики](#), Региональные конференции KEF-2019: Беларусь начинается здесь.

Bornukova, K., Shymanovich, G., Chubrik, A. (2017). [Fiscal Incidence in Belarus: A Commitment to Equity Analysis](#), Policy Research working paper WPS 8216, World Bank Group.