

РАЗВИТИЕ СЕКТОРА МАЛОГО И СРЕДНЕГО БИЗНЕСА В БЕЛАРУСИ В 2017 Г.

Глеб Шиманович*

Резюме

Сектор малого и среднего бизнеса в Беларуси развивается последние два года более высокими темпами, чем экономика в целом. Если в 2016 г. увеличение вклада малого и среднего бизнеса в экономику происходило за счет предприятий, экспортирующих свою продукцию, то в 2017 г. рост наблюдался также и в отраслях, ориентированных на внутренний рынок. Наиболее высокими темпами росла активность малого и среднего бизнеса в секторе услуг. Кроме того, ускорилось развитие малого и среднего бизнеса в регионах. Результаты опроса подтверждают данные тенденции. При этом частный малый и средний бизнес более позитивно оценивает свое собственное экономическое положение, чем состояние отрасли или экономики в целом, подчеркивая свою большую эффективность. Особенно высокие оценки свое благополучия характерны предприятиям, экспортирующим свою продукцию. Улучшение экономического положения опрошенных предприятий происходило во многом в форме восстановительного роста, особенно в секторе промышленности. Его возможности исчерпаны, и перед многими предприятиями стоит задача расширения бизнеса. В определенной степени ее реализации способствует улучшение доступности банковского кредитования, которое произошло на фоне сбалансированной монетарной политики. Сдерживающим фактором при этом может стать доступность и качество трудовых ресурсов, что особенно актуально для бизнеса в регионах.

Содержание

1. Введение	2
2. Роль сектора МСП в экономике	2
3. Оценка текущего экономического положения малого и среднего бизнеса	5
4. Оценка изменения экономического положения малого и среднего бизнеса	7
4.1. Изменение общего экономического положения МСП	7
4.2. Изменение отдельных экономических показателей МСП	9
4.3. Связь изменения экономического положения малых и средних предприятий и развития экономики	11
5. Влияние конкуренции и экспорта на развитие МСП	13
6. Оценка собственных перспектив МСП	15
7. Заключение	18
Литература	19
Приложение. Оценка предприятиями изменения их основных экономических показателей в зависимости от вида деятельности и года основания	20

Дискуссионный материал Исследовательского центра ИПМ PDP/18/02



ИССЛЕДОВАТЕЛЬСКИЙ
ЦЕНТР ИПМ
исследования • прогнозы • мониторинг



ул. Захарова, 50Б, 220088, Минск, Беларусь
тел./факс +375 17 210 0105
веб-сайт: <http://research.by/>, e-mail: research@research.by

© 2018 Исследовательский центр ИПМ

Исследование подготовлено при поддержке Pact. Позиция, представленная в документе, отражает точку зрения автора и может не совпадать с позицией организации, которую он представляет

* Глеб Шиманович – экономист Исследовательского центра ИПМ, e-mail: shymanovich@research.by. Автор выражает благодарность Виктории Смоленской за помощь в подготовке материала.

1. ВВЕДЕНИЕ

Сектор частного малого и среднего предпринимательства последние годы устойчиво растет. Его вклад в основные макроэкономические показатели постепенно увеличивается, в том числе и из-за того, что бизнес быстрее адаптировался к новым макроэкономическим условиям. Снижение инфляции и инфляционных ожиданий, сокращение процентных ставок привело к росту среднесрочного кредитования¹ и увеличению инвестиционной активности частного сектора в конце 2017 и начале 2018 г. Во многом она стала причиной более высоких темпов экономического роста, чем закладывалось в официальных прогнозах. Это можно считать проявлением увеличившегося доверия бизнеса к экономической политике, проводимой стране (Чубрик, 2018а). Однако дальнейшее увеличение роли малого и среднего бизнеса в экономике до масштабов, необходимых для поддержания устойчивого экономического роста, требует улучшения институциональной среды. При этом высокая значимость развития малого и среднего бизнеса во многом определяется его влиянием на рынок труда в особенности в регионах с низкой экономической активностью. Развитие частного бизнеса зачастую становится катализатором общего улучшения конкурентоспособности регионов (Чубрик, 2018б).

Основной задачей данного исследования является изучение состояния сектора малого и среднего бизнеса и перспектив его дальнейшего развития. Анализ экономического положения предприятий сектора МСП проводится на основании результатов опросов частного малого и среднего бизнеса, который ежегодно проводится Исследовательским центром ИПМ. Методология опроса, в том числе состав выборки, регулярно менялись, но в целом они позволяют осуществлять сравнение результатов опросов, проведенных в разные годы. Последний опрос был проведен в марте-апреле 2018 г. В нем приняли участие 409 предприятия с численностью сотрудников от 15 до 250 человек, которые были представлены директорами, собственниками и ведущими специалистами. Структура выборки задана исходя из макроэкономических данных о количестве МСП по секторам экономики и регионам Беларуси. Подробнее методология представлена в Урбан (2018а) и Урбан (2018б).

Основным подходом к изучению результатов опроса, как и в отчетах предыдущих лет (см. Исследовательский центр ИПМ, 2016, 2018), будет сравнение средних. Более подробно с применяемой методологией анализа можно ознакомиться в Пелипась, Точицкая (2016).

Структура работы имеет следующий вид. В начале анализируются макроэкономические данные, которые характеризуют развитие малого и среднего бизнеса в Беларуси в 2017 г. Далее изучаются экономическое положение малого и среднего бизнеса, динамика его развития, влияние макроэкономических условий и перспективы дальнейшего роста сектора с точки зрения самого бизнеса. В заключении представлены основные выводы.

2. РОЛЬ СЕКТОРА МСП В ЭКОНОМИКЕ

Восстановление сектора малого и среднего бизнеса на протяжении 2016–2017 гг. происходило более высокими темпами, чем экономики Беларуси в целом. Следствием этого стало увеличение доли сектора в основных макроэкономических показателях (табл. 1). Вклад малого и среднего бизнеса в ВВП вырос с 20.6% в 2016 г. до 21.6% в 2017 г. С учетом общего темпа роста экономики в 2.4% это означает, что добавленная стоимость в секторе МСП выросла за год примерно на 7.4%. Более благоприятная динамика относительно экономики в целом наблюдалась и в занятости на малых и средних предприятиях. За 2017 г. число занятых в малом и среднем бизнесе выросло на 0.3%, в то время как в целом по экономике занятость снизилась на 1.2%. Увеличился также удельный вес малого и среднего бизнеса во внешней торговле и объеме получаемой в стране выручки. Инвестиции являются единственным макроэкономическим показателем, вклад в который сектора МСП постепенно снижается. Одной из причин этого является сокращение удельного веса МСП в секторе строительства.

¹ Доля мелких предприятий, имеющих кредит или кредитную линию, выросла с 23.2% в 2016 г. до 29.6% в 2017 г.

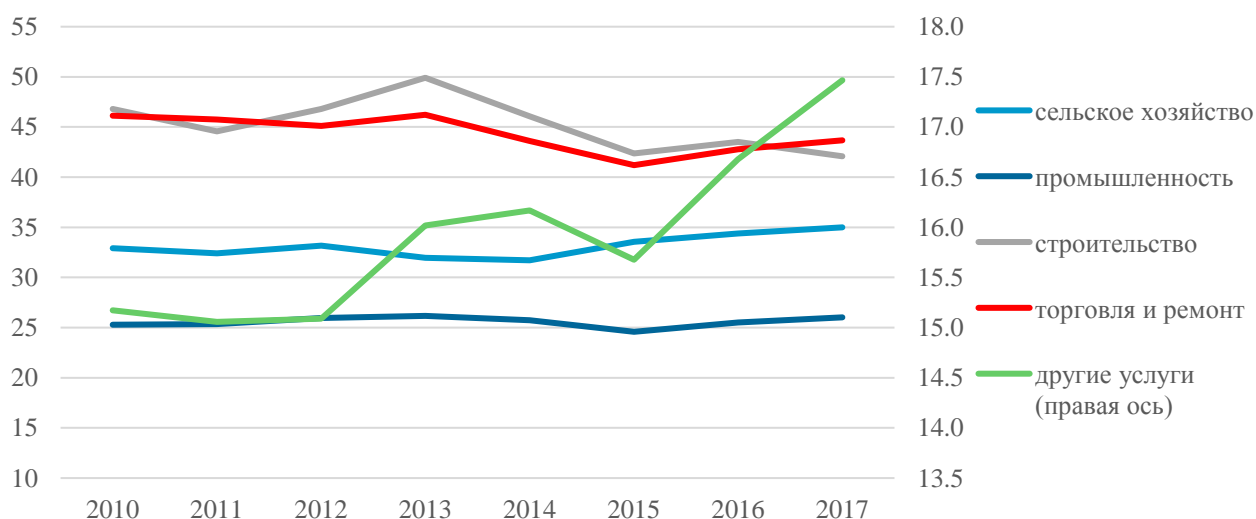
Таблица 1. Вклад сектора МСП в основные макроэкономические показатели, %

	2009	2010	2011	2012	2013	2014	2015	2016	2017
ВВП	18.8	19.1	20.6	22.7	21.1	21.0	20.4	20.6	21.6
Средняя численность работников	28.1	28.0	27.5	27.6	28.4	28.0	27.3	28.2	28.7
промышленное производство	14.7	15.1	17.5	19.4	15.6	16.0	15.8	17.8	17.8
инвестиции	38.0	39.7	36.0	37.9	38.9	42.3	36.7	36.0	34.4
экспорт	37.9	42.9	46.1	41.4	37.3	41.5	48.1	45.4	46.9
без учета минеральных продуктов и продукции химической промышленности	--	13.7	16.3	14.0	16.4	19.5	21.7	24.3	27.6
импорт	33.5	37.4	31.1	34.7	35.7	35.1	35.5	38.6	42.3
розничный товароборот*	41.9	40.9	37.6	34.5	36.1	33.3	31.7	30.1	35.5
оптовый товароборот	80.3	81.5	90.6	76.1	81.6	79.1	83.2	83.2	83.8
выручка	37.7	37.2	39.5	37.7	37.7	37.1	37.9	38.3	41.1

Примечание. Данные без учета индивидуальных предпринимателей.

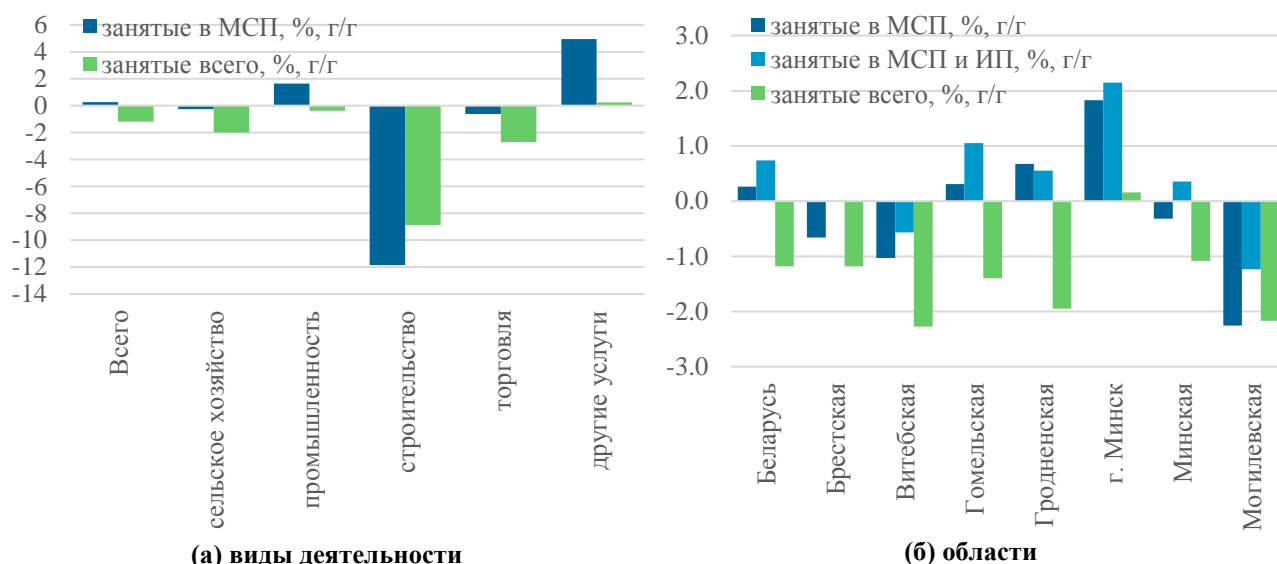
Источник: Белстат.

Строительство было единственным крупным сектором экономики, в котором произошло снижение роли малых и средних предприятий, в том числе в занятости (рис. 1). Вклад малого и среднего бизнеса увеличился даже в розничной торговле, несмотря на долгосрочный тренд усиления позиций крупных торговых сетей. Так, увеличился удельный вес малых и средних предприятий торговли в розничном товарообороте, а также в занятости в секторе. Фактически количество занятых на малых и средних предприятиях торговли снизилось, но темпы этого сокращения были значительно меньше, чем в среднем по сектору (рис. 2а). Такая же ситуация наблюдается и в сельском хозяйстве. Рост же числа занятых в секторе МСП был обеспечен предприятиями промышленности и сектора услуг. Увеличение занятости на промышленных МСП происходит при общем сокращении занятости в данном секторе, что обеспечивает ощутимый прирост удельного веса МСП в нем. Эта динамика сохраняется уже второй год, что говорит о более эффективной работе малых и средних предприятий в промышленности в условиях жестких бюджетных ограничений, обеспеченных сбалансированной денежно-кредитной политикой. Наиболее же устойчивый рост малого и среднего бизнеса, если судить по динамике занятости, наблюдается в секторе услуг. Темпы роста числа занятых на МСП в нем намного выше, чем в других секторах, а увеличение удельного веса МСП в занятости в секторе услуг продолжается с 2012 г.



Источник: Белстат.

Рис. 1. Доля малого и среднего бизнеса в занятости в зависимости от вида экономической деятельности, %



Источник: Белстат.

Рис. 2. Темпы роста занятости в секторе МСП и экономике в целом в 2017 г. по видам деятельности и областям

Таблица 2. Вклад сектора МСП в занятость по областям, %

	2009	2010	2011	2012	2013	2014	2015	2016	2017
Брестская область	25.0	24.7	24.5	23.8	24.5	23.9	23.0	23.6	23.7
Витебская область	24.2	23.6	23.0	22.9	23.1	22.0	21.9	22.6	22.9
Гомельская область	20.4	20.7	18.8	19.0	20.2	20.2	19.5	19.6	19.9
Гродненская область	21.7	19.8	20.1	20.7	20.5	20.8	19.3	20.1	20.6
Минск	36.1	36.5	36.2	36.6	37.6	36.2	34.1	35.3	35.9
Минская область	28.9	29.0	29.2	29.3	30.7	30.3	29.5	30.2	30.4
Могилевская область	22.8	21.8	21.0	21.0	21.5	20.3	19.4	20.2	20.2

Источник: Белстат.

Таблица 3. Количество малых и микропредприятий по областям, %

	2009	2010	2011	2012	2013	2014	2015	2016	2017
Всего	77.4	84.2	88.7	97.4	108.7	111.8	105.0	105.1	107.7
Брестская область	8.4	9.1	9.3	10.2	10.8	10.7	10.3	10.1	10.3
Витебская область	7.2	8.0	8.3	8.8	9.7	9.7	8.7	8.6	8.5
Гомельская область	7.3	8.1	8.8	9.3	10.0	10.1	9.9	9.6	9.6
Гродненская область	6.7	7.2	7.5	7.9	8.7	8.8	8.3	8.2	8.3
Минск	29.2	31.2	32.9	36.4	39.8	42.0	39.6	40.2	42.3
Минская область	11.7	13.5	14.6	16.8	20.5	21.2	19.8	20.1	20.5
Могилевская область	6.9	7.1	7.3	8.1	9.1	9.2	8.5	8.4	8.4

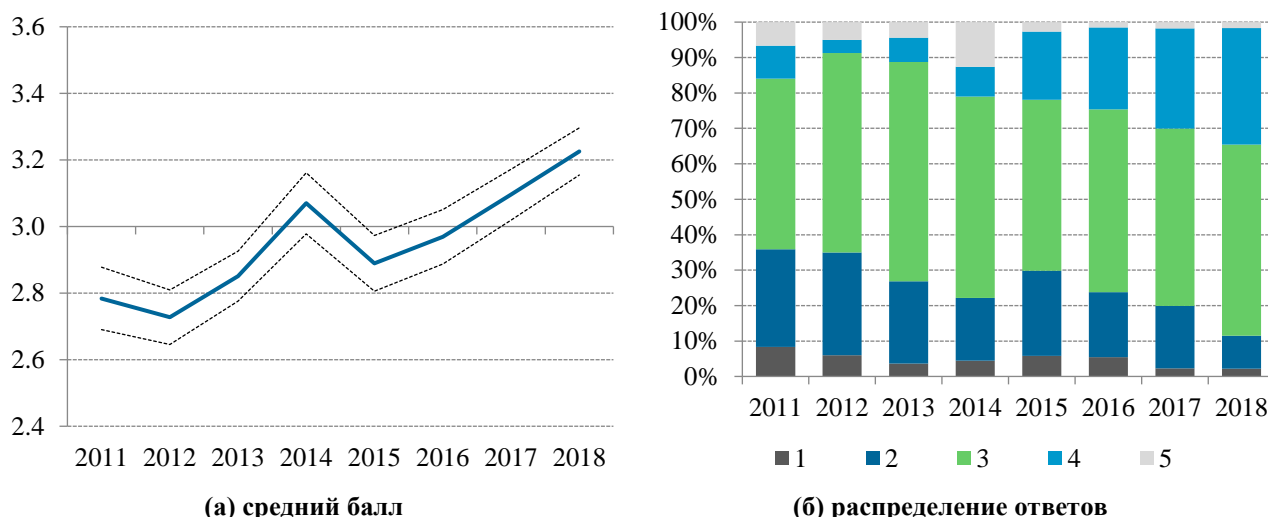
Источник: Белстат.

Существенные различия в развитии сектора малого и среднего бизнеса наблюдаются по регионам. Наибольшее количество малых и микропредприятий зарегистрировано в Минске и Минской области (табл. 3). Данные регионы обеспечивают и положительную динамику общего числа малых и микропредприятий в стране. В других областях количество предприятий за последние два года либо снизилось (Витебская, Гомельская и Могилевская области), либо осталось неизменным (Брестская и Гродненская области). Однако и общая экономическая конъюнктура в Минске и других регионах сильно отличалась. Например, во всех областях произошло сокращение занятости, в то время как в Минске она выросла (рис. 2б). Соответственно, увеличение доли МСП в экономике не всегда повторяет динамику числа самих предприятий. Например, увеличение удельного веса МСП в занятости в Гродненской области было соразмерно увеличению данного показателя в Минске (табл. 2). В то время как количество МСП в Гродненской области практически не изменилось, а общая занятость в области в 2017 г. сни-

зилась на 2%, число занятых на малых и средних предприятиях увеличилось на 0.7%. Разнонаправленная динамика занятости в целом по региону и в секторе МСП в частности наблюдалась также в Гомельской области, в особенности если дополнительно учитывать рост числа индивидуальных предпринимателей. Наиболее близкая динамика занятости на МСП к средней по региону была в Могилевской области, что может быть связано с общей ее относительно низкой региональной конкурентоспособностью (Чубрик (2018б)).

3. ОЦЕНКА ТЕКУЩЕГО ЭКОНОМИЧЕСКОГО ПОЛОЖЕНИЯ МАЛОГО И СРЕДНЕГО БИЗНЕСА

Результаты опроса подтверждают улучшение ситуации в секторе малого и среднего бизнеса. Средний балл, которым респонденты оценивают текущее экономическое положение своего предприятия по 5-бальной шкале, где 1 соответствует очень плохому положению, а 5 – очень хорошему, вырос до 3.2. Настолько высокого балла не наблюдалось за все годы проведения исследования сектора малого и среднего бизнеса (рис. 3а). Улучшение произошло как за счет увеличения числа положительных оценок (с 30 до 34.6%), так и резкого сокращения негативных оценок (с 19.9 до 11.5%, рис. 3б).



Примечание. Шкала от 1 до 5, где 1 – очень плохое положение, 5 – очень хорошее положение. Штриховыми линиями обозначен 5% доверительный интервал. Различия в средней оценке за 2017 и 2018 гг. статистически значимы на 5% уровне: значение t -теста Уэлча составляет 2.453, $p = 0.014$. До опроса 2016 г. в выборку также входили и микро предприятия, что не позволяет говорить о полной сопоставимости данных за 2011–2018 гг.

Источник: Исследовательский центр ИПМ.

Рис. 3. Оценка представителями малого и среднего бизнеса текущего экономического положения своего предприятия, 2011–2018 гг.

Улучшение оценки текущего экономического положения малых и средних предприятий произошло за счет бизнеса в регионах. Средний балл оценки своего экономического положения предприятий, зарегистрированных вне Минска и Минской области, вырос с 2.9 до 3.2 и сравнялся со средним баллом по Минску и Минской области (рис. 4б). Напротив, в столичном регионе восприятие бизнесом своего экономического положения не изменилось – результаты опроса 2017 г. уже показывали преобладание положительных оценок текущего экономического положения над негативными у предприятий Минска и Минской области.

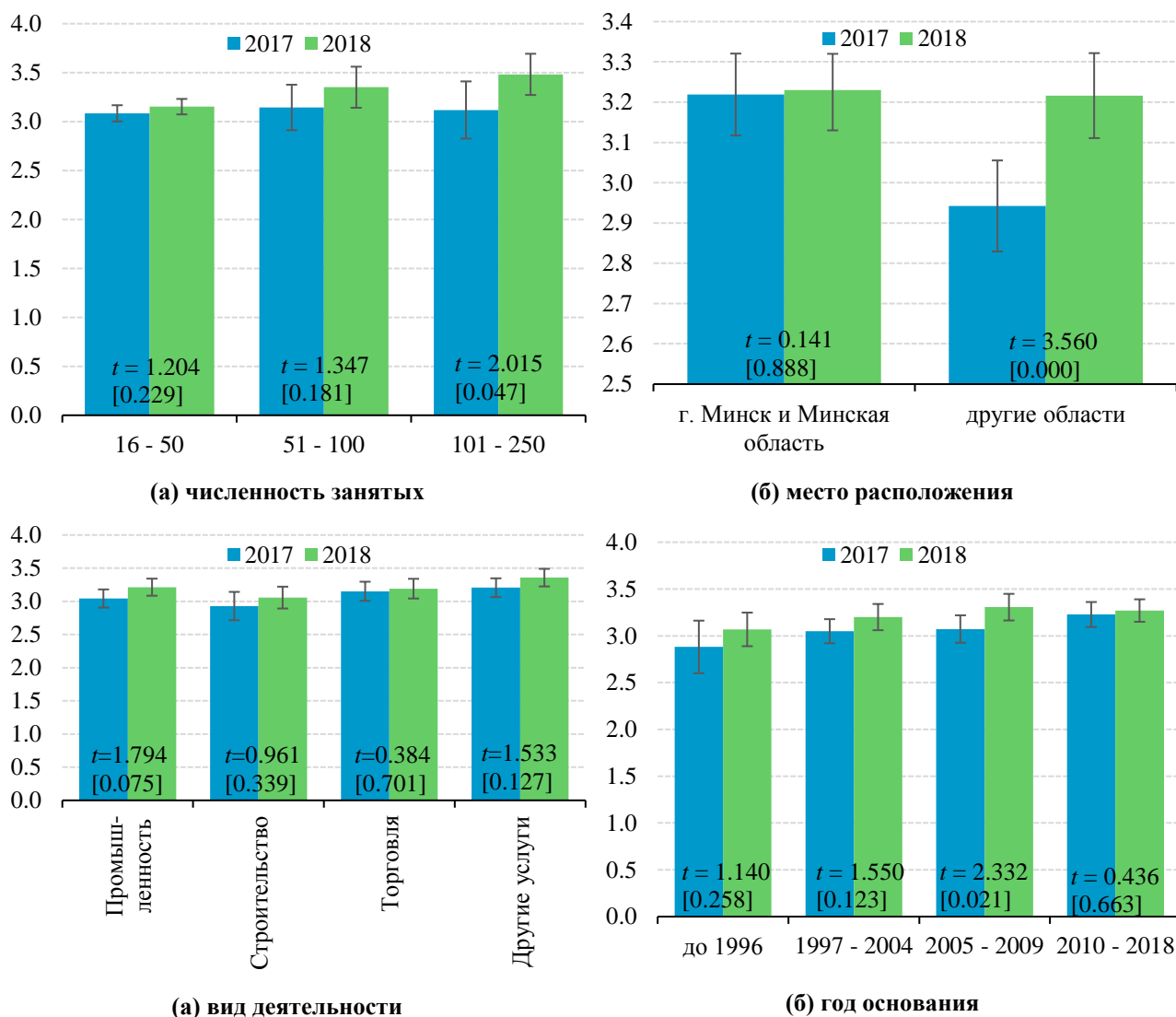
Оценки своего текущего экономического положения статистически значительно улучшили также средние предприятия (рис. 4а). При этом масштабы улучшения оценок у малых предприятий были не столь велики, что привело к появлению различий в оценках своего экономического положения представителями МСП в зависимости от размера предприятия (см. табл. 4). Статистически значимые различия возникли между оценками средних предприятий и малых с численностью занятых до 50 человек.

Таблица 4. Тесты на равенство средних оценок текущего экономического положения МСП по виду деятельности, году основания, размеру и месту расположения

	Тест Левена	F-тест	H-тест Краскелла-Уоллиса
Вид деятельности	2.710 [0.045]	2.742 [0.044]	9.841 [0.020]
Год основания	0.395 [0.756]	1.752 [0.156]	5.134 [0.077]
Размер предприятия	5.476 [0.005]	5.244 [0.007]	14.024 [0.001]
Место расположения	0.043 [0.836]	0.055 [0.815]	0.091 [0.762]

Примечание. Группы предприятий, выделенные по признакам вида деятельности, года основания, размера предприятия и места расположения, приведены на рис. 4. Тест Левена проверяет гипотезу о равенстве дисперсий. Если она отвергается, то при однофакторном дисперсионном анализе используется робастный тест Уэлча (группировка по виду деятельности и размеру предприятия). В остальных случаях применяется стандартный F-тест на равенство внутригрупповых и межгрупповых дисперсий. В квадратных скобках приведено p -значение. Группировочные признаки, по которым имеет место неравенство средних баллов оценки текущего экономического положения, выделены серым цветом.

Источник: собственные расчеты.



Примечание. Шкала от 1 до 5, где 1 – очень плохое положение, 5 – очень хорошее положение. Отрезками обозначен 5% доверительный интервал. На рисунках приведено значение t -теста Уэлча на равенство средних баллов в 2017 и 2018 гг. для каждой подгруппы. В квадратных скобках приведено p -значение.

Источник: Исследовательский центр ИПМ.

Рис. 4. Оценка представителями МСП текущего экономического положения своего предприятия в зависимости от размера, вида деятельности, года основания и региона

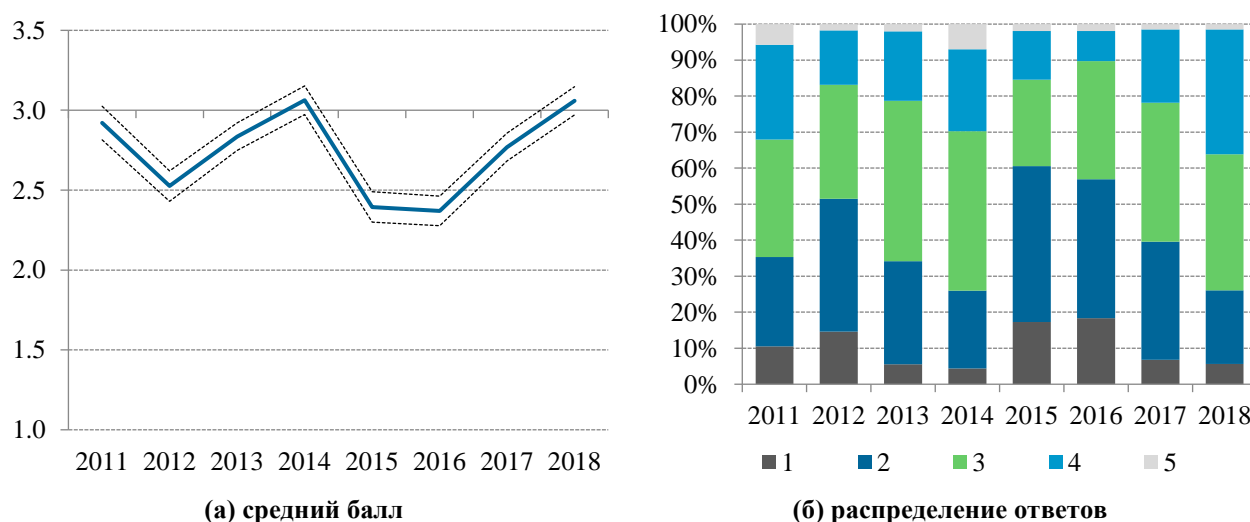
Значимые различия в оценках экономического положения существуют и в зависимости от вида деятельности предприятия. Лучше всего ощущают себя предприятия из сферы услуг, в которой, согласно макроэкономическим данным, наблюдается самый устойчивый рост малого и среднего бизнеса. Наиболее же сдержано свое положение оценивают предприятия из сектора строительства. Среди них количество положительных оценок фактически совпадает с количеством негативных, что объясняется общим неблагоприятным положением сектора.

4. ОЦЕНКА ИЗМЕНЕНИЯ ЭКОНОМИЧЕСКОГО ПОЛОЖЕНИЯ МАЛОГО И СРЕДНЕГО БИЗНЕСА

4.1. Изменение общего экономического положения МСП

Более оптимистичной стала и оценка тенденции развития малых и средних предприятий. Средний балл ответов респондентов на вопрос «Как изменилось экономическое положение Вашего предприятия за последний год?» по шкале от 1 (значительно ухудшилось) до 5 (значительно улучшилось) вырос с 2.68 в 2017 г. до 3.06 в 2018 г. Улучшение среднего балла произошло в равной степени за счет снижения числа тех, кто негативно оценивал изменение экономического положения своего предприятия, так и увеличения числа тех, кто отвечал об улучшении своего экономического положения (рис. 5б). Как следствие, процент положительных и отрицательных оценок был сбалансирован, а средний балл ответа был статистически равен 3 (см. рис. 5а). Такая ситуация наблюдалась ранее только в 2014 г. на фоне быстрого роста потребительского спроса в 2013 г. и первой половине 2014 г.

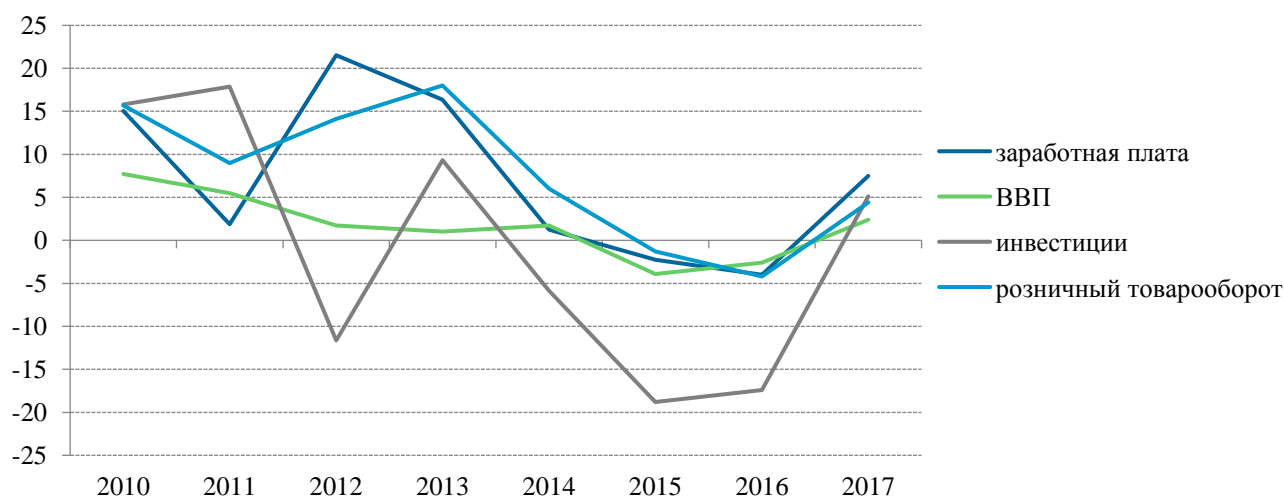
Улучшение оценок по результатам опроса 2018 г. также, очевидно, во многом связано с улучшением состояния внутреннего спроса. Если улучшение положения сектора МСП в 2016 г. происходило за счет экспортирующих предприятий и шло во многом в противофазе динамике макроэкономических показателей (Шиманович, 2017а), то в 2017 г. рост числа положительных оценок динамики развития МСП был напрямую связан с ростом внутреннего спроса, в особенности потребления домашних хозяйств (рис. 6). В целом на протяжении всего периода проведения опросов оценки изменения экономического положения предприятий наиболее близко соответствуют изменению темпов роста розничного товарооборота, что подчеркивает зависимость сектора МСП от внутреннего рынка.



Примечание. Шкала от 1 до 5, где 1 – очень плохое положение, 5 – очень хорошее положение. Штриховыми линиями обозначен 5% доверительный интервал. Различия в средней оценке за 2017 и 2018 гг. статистически значимы на 5% уровне: значение t -теста Уэлча составляет 4.555, $p = 0.000$. До опроса 2016 г. в выборку также входили и микро предприятия, что не позволяет говорить о полной сопоставимости данных за 2011–2018 гг.

Источник: Исследовательский центр ИПМ.

Рис. 5. Оценка представителями малого и среднего бизнеса изменения экономического положения своего предприятия, 2011–2018 гг.



Источник: Белстат.

Рис. 6. Динамика основным макроэкономических показателей

Значимое улучшение оценок изменения экономического положения произошло практически по всем подгруппам, которые можно выделить исходя из вида деятельности, года основания, места расположения и размера предприятия (рис. 7). Одно из исключений составляют предприятия, созданные до 1996 г. Отсутствие улучшений оценок изменения экономического положения у них привело к тому, что оно значительно отличается от среднего по другим более молодым предприятиям (табл. 5, рис. 7г). Кроме предприятий с большим опытом работы в экономике, хуже среднего оценивают изменение своего экономического положения представители строительного сектора, что связано с общим его сокращением.

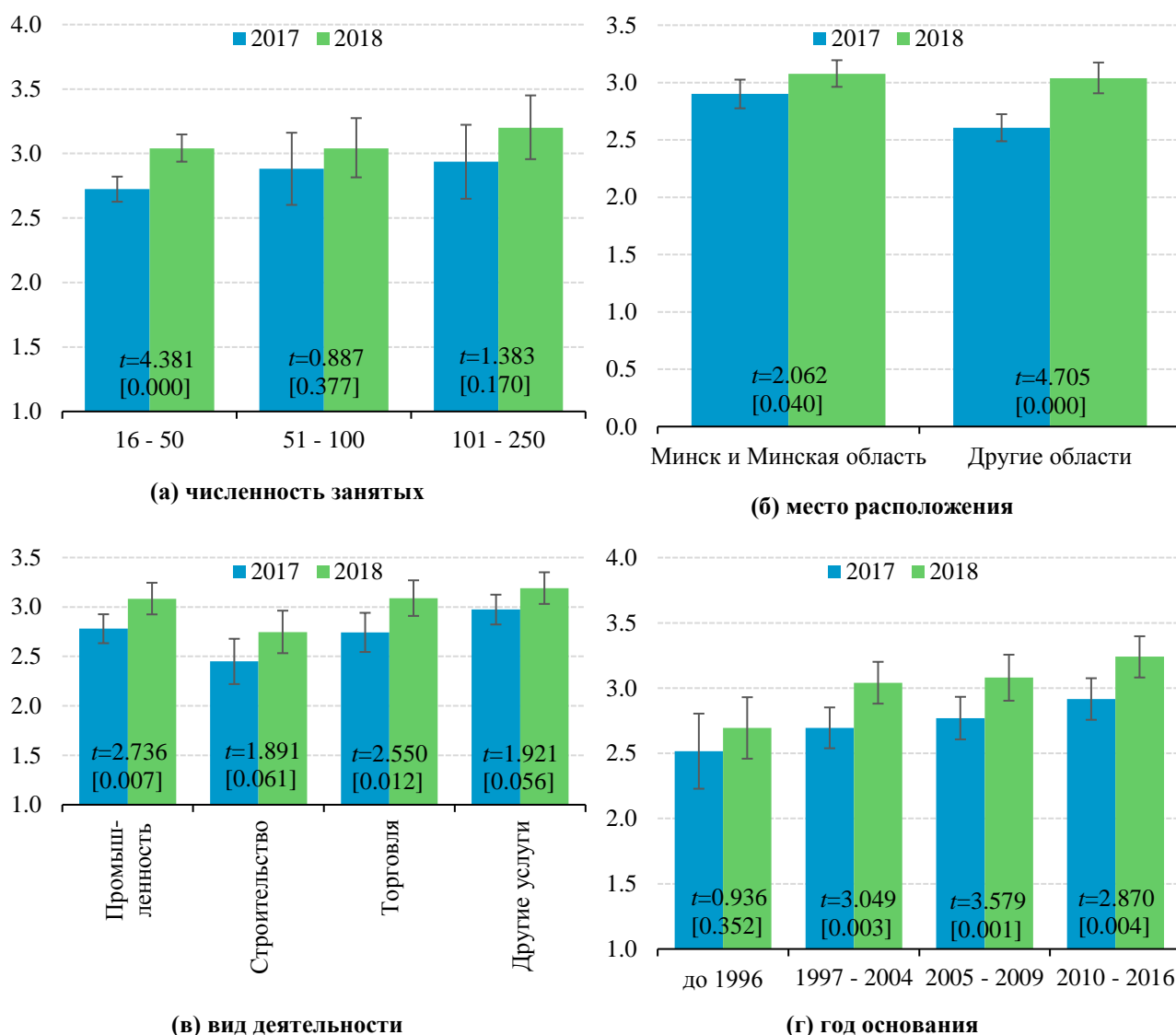
У малых предприятий с численностью занятых больше 50 человек и у средних предприятий значимый рост оценок изменения экономического положения также отсутствовал. Однако их оценки были изначально более оптимистичны, чем в среднем по сектору. Таким образом, в 2018 г. произошло их сближение с оценками более многочисленных малых предприятий с занятостью до 50 человек. Сближение также произошло и в разрезе места регистрации бизнеса. Более высокие масштабы улучшения среднего балла оценки изменения экономического положения предприятий из регионов обеспечили их выравнивание с ответами предприятий из Минска и Минской области.

Таблица 5. Тесты на равенство средних оценок изменения экономического положения МСП по виду деятельности, году основания, размеру и месту расположения

	Тест Левена	F-тест	H-тест Краскела-Уоллиса
Вид деятельности	0.621 [0.602]	3.799 [0.011]	11.212 [0.011]
Год основания	5.421 [0.001]	4.929 [0.003]	15.020 [0.002]
Размер предприятия	0.328 [0.721]	0.735 [0.480]	1.341 [0.512]
Место расположения	1.106 [0.294]	0.176 [0.675]	0.024 [0.878]

Примечание. Группы предприятий, выделенные по признакам вида деятельности, года основания, размера предприятия и места расположения, приведены на рис. 7. Тест Левена проверяет гипотезу о равенстве дисперсий. Если она отвергается, то при однофакторном дисперсионном анализе используется робастный тест Уэлча (группировка по году основания). В остальных случаях применяется стандартный F-тест на равенство внутригрупповых и межгрупповых дисперсий. В квадратных скобках приведено p -значение. Группировочные признаки, по которым имеет место неравенство средних баллов оценки изменения экономического положения предприятия, выделены серым цветом.

Источник: собственные расчеты.



Примечание. Шкала от 1 до 5, где 1 – очень плохое положение, 5 – очень хорошее положение. Отрезками обозначен 5% доверительный интервал. На рисунках приведено значение *t*-теста Уэлча на равенство средних баллов в 2017 и 2018 гг. для каждой подгруппы. В квадратных скобках приведено *p*-значение.

Источник: Исследовательский центр ИПМ.

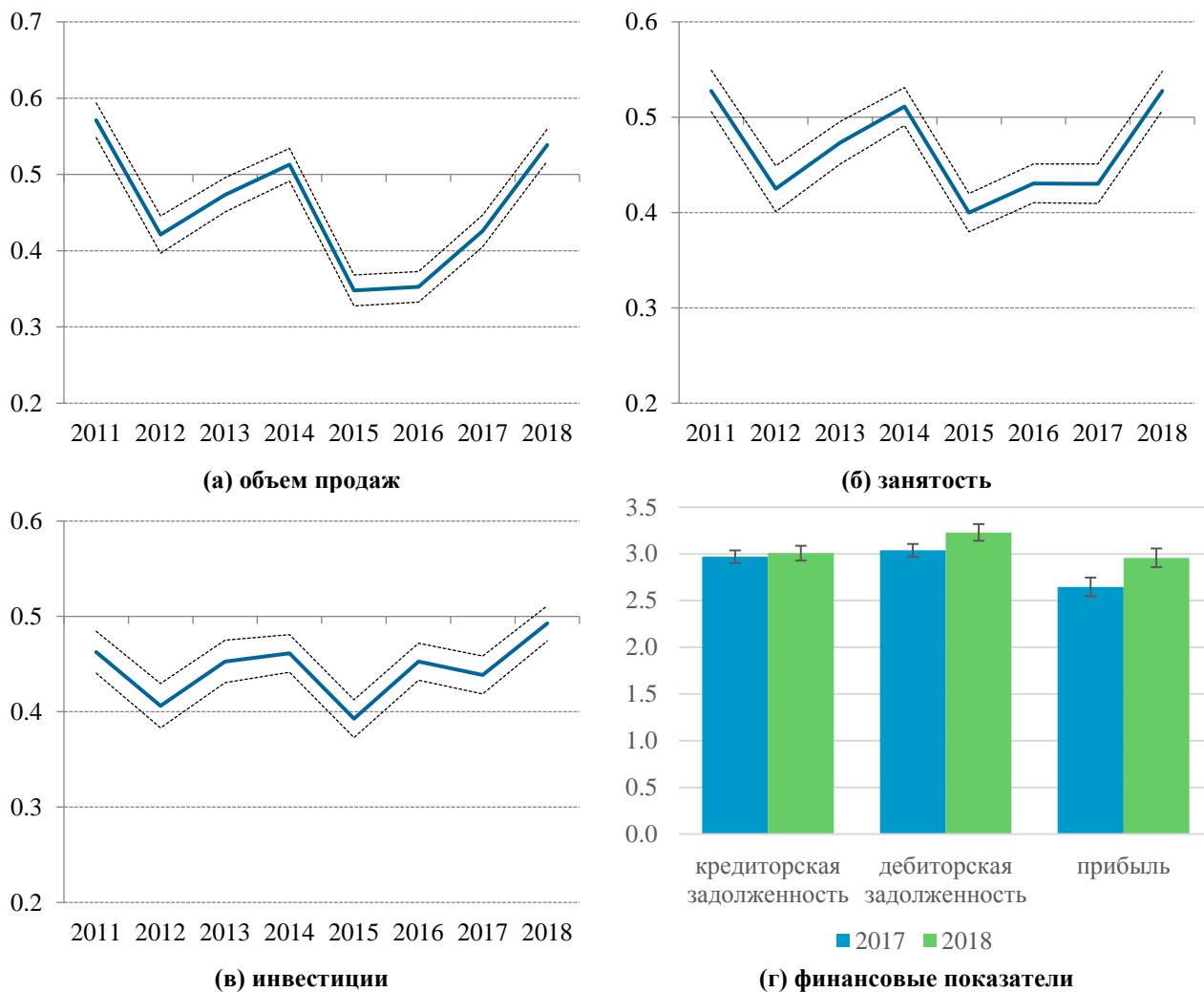
Рис. 7. Оценка представителями МСП изменения экономического положения своего предприятия в зависимости от размера, вида деятельности, года основания и региона

4.2. Изменение отдельных экономических показателей МСП

Улучшение оценок общего экономического положения малых и средних предприятий сопровождается улучшением большинства их экономических показателей. Наиболее значимый рост произошел в оценке МСП изменения собственных объемов продаж и численности занятых (рис. 8). Баланс ответов об изменении данных показателей поменялся с отрицательного в 2017 г. на положительный в 2018 г. В 2017 г. о снижении объемов продаж говорило 48.8% респондентов, а о росте – только 22.9%. В 2018 г. данная пропорция составила 47.6 и 28.2%, но уже в пользу оценок, свидетельствующих об увеличении продаж. Аналогичное изменение произошло в оценках занятости. Доля МСП, на которых происходило сокращение числа сотрудников, снизилась с 41.5 до 22.8%, а доля предприятий, увеличивших занятость, выросла с 17.8 до 33.8%.

Значимое улучшение также произошло и в оценках изменения прибыли и инвестиций. Однако баланс ответов о динамике данных экономических показателей не стал положительным. Сред-

ний балл оценки изменения как прибыли, так и инвестиций в 2018 г. статистически не отличается от 3 (см. рис. 8²). При этом о росте инвестиций ответило только 16.6% предприятий, что соответствует уровню 2017 г. (16.7%). Увеличение же среднего балла произошло за счет значительного уменьшения доли предприятий, у которых инвестиции сокращались (с 35% до 15.8%). Соответственно, большинство предприятий (67.6%) объем инвестиций не изменяло. Таким образом, увеличение объемов продаж и производства на МСП произошло во многом за счет увеличения загрузки существующих основных средств. Это означает, что в секторе происходил восстановительный рост, и дальнейшее его развитие будет зависеть от доступности кредитования и наличия собственных средств для инвестирования.



Примечание. Так как шкала для вопроса об изменении экономических показателей менялась по годам, для сопоставимости результатов она была нормализована (для объема продаж, численности занятых и инвестиций). Итоговый интервал оценки составляет от 0 до 1, где 0 – значительно сократилось, 1 – значительно выросло, а 0.5 – не изменилось. Нормализация осуществлена по формуле $x'_i = \frac{1}{1 + e^{-\frac{x_i - \bar{x}}{\sigma}}}$, где \bar{x} – мода шкалы, σ – стандартное отклонение. Для кредиторской и дебиторской задолженностей и прибыли приведена исходная шкала от 1 до 5. Штриховыми линиями на рисунках обозначен 5% доверительный интервал. До опроса 2016 г. в выборку также входили и микро предприятия, что не позволяет говорить о полной сопоставимости данных за 2011–2018 гг. даже после нормализации шкал.

Источник: собственные расчеты по данным Исследовательского центра ИПМ.

Рис. 8. Оценка представителями малого и среднего бизнеса изменения экономических показателей своего предприятия, средний балл

Рис. 8. Оценка представителями малого и среднего бизнеса изменения экономических показателей своего предприятия, средний балл

² Доверительный интервал включает в себя 3, и тесты не отвергают равенство средних 3-м: -1.454 [0.147] и -0.924 [0.356] для инвестиций и прибыли соответственно.

Об определенном улучшении финансового положения сектора МСП свидетельствует динамика ответов об изменении прибыли. О ее росте в 2018 г. ответило 36% против 24.5% в 2017 г. Но и снижение прибыли произошло у сопоставимого числа предприятий (31.3%). К тому же уровень кредиторской задолженности предприятий остается неизменным. Об этом говорит и средний балл, не отличимый от 3, и непосредственно доля МСП, ответивших об отсутствии изменений в объеме кредиторской задолженности (59.6%). Увеличение среднего балла оценки изменений дебиторской задолженности до 3.23 (что статистически выше 3³) скорее является следствием общего увеличения объема продаж, оплата части которых происходит в рассрочку. Это подтверждает то, что основной рост дебиторской задолженности пришелся на сектор торговли, в то время как в других отраслях значимого увеличения среднего балла оценки динамики дебиторской задолженности не произошло (см. Приложение, рис. 18б).

Помимо дебиторской задолженности, определенные различия по видам деятельности наблюдаются также в оценке динамики объема продаж, занятости и инвестиций (Приложение, рис. 18). У предприятий сектора услуг произошло увеличение среднего балла оценки всех экономических показателей. При этом объем продаж и численность сотрудников в среднем по сектору услуг росли, а инвестиции сохранились на уровне прошлого года. У предприятий промышленности рост объема продаж сопровождался небольшим увеличением численности сотрудников (средний балл статистически незначимо выше 3⁴), но при этом оценка динамики инвестиций не изменилась, и они продолжили сокращаться. Соответственно сектор промышленности, где масштабы улучшения оценки динамики продаж были самыми высокими, растет за счет имеющихся производственных мощностей, в то время как сектор услуг в большей степени растет за счет создания новых и расширения существующих бизнесов.

В отличие от промышленности и сектора услуг, улучшение объемов продаж малых и средних торговых предприятий происходило без увеличения занятости. Определенным фактором роста здесь стало восстановление инвестиционной активности (средний балл оценки изменения инвестиций у предприятий торговли значимо вырос с 2.7 до 3). У строительных же предприятий произошло улучшение оценок динамики продаж и численности занятых, но они по-прежнему находятся в диапазоне ниже 3. Соответственно, малый и средний бизнес в строительном секторе в среднем сталкивался в прошлом году со снижением продаж и, как следствие, сокращал занятость.

Различия в оценках изменения экономических показателей также существуют по году основания предприятия (Приложение, рис. 19). Малый и средний бизнес, созданный до 1996 г., не улучшил своих оценок объема продаж и прибыли, что отличает его от сектора в целом. Соответственно, средний балл их оценок значимо меньше, чем у более новых предприятий. Более того, наиболее высокие оценки в целом характерны самым молодым предприятиям сектора МСП, многие из которых созданы уже в условиях более жесткой экономической политики и, соответственно, более уверенно чувствуют себя при слабом внутреннем спросе. Также высокие оценки характерны предприятиям, созданным в период 1997–2004 гг., которые в наибольшей степени ориентированы на внешний спрос.

4.3. Связь изменения экономического положения малых и средних предприятий и развития экономики

Улучшение оценок экономического положения малых и средних предприятий сопровождается улучшением, в восприятии бизнеса, экономического положения отрасли и экономики в целом. При этом связь с отраслью ощущается бизнесом несколько сильнее. Корреляция ответов о характере изменения экономического положения предприятия и отрасли в целом составляет в среднем 0.57, а для пары «изменение экономического положения предприятия – изменения в

³ Значение *t*-теста на равенство 3-м составляет 5.019 [0.000].

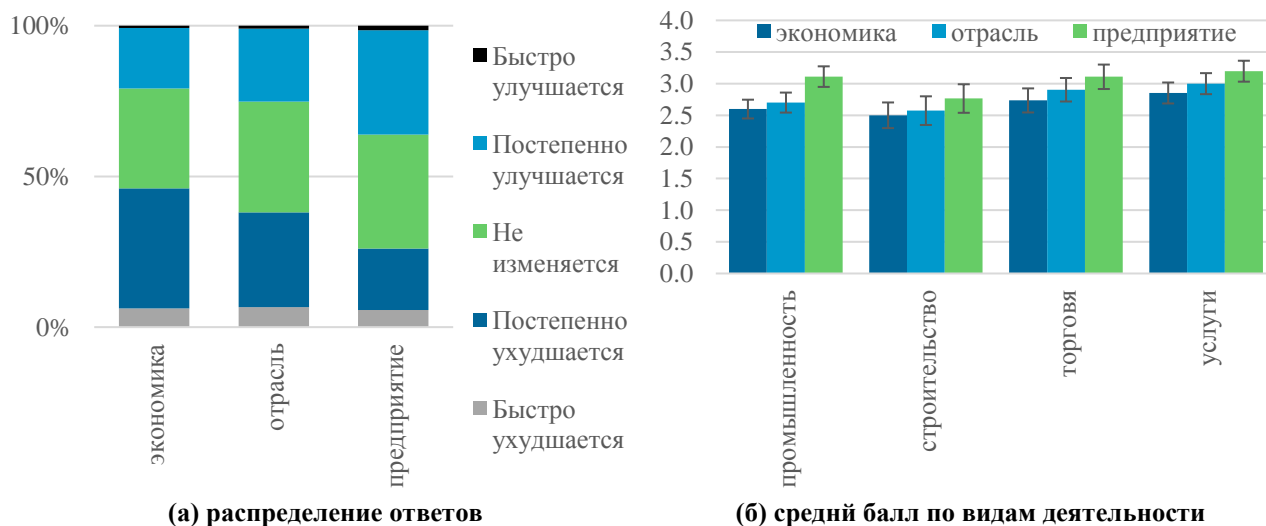
⁴ Односторонний тест на равенство среднего балла 3-м только на уровне значимости близком к 10% принимает гипотезу о том, что средний балл превышает 3 ($t = 1.252$ [$p = 0.107$]).

экономике» – 0.45 (табл. 6). Особенно высока корреляция между оценками положения отдельного предприятия и отрасли у представителей сектора торговли. Очевидно, они в большинстве случаев зависят от состояния потребительского рынка и в равной степени почувствовали улучшение вследствие роста внутреннего спроса. При этом связь с другими секторами экономики у торговли достаточно низкая. Это приводит к тому, что связь между отношением к развитию предприятия и к изменениям в экономике в целом для предприятий торговли достаточно слабая. Наиболее же тесная связь между оценками изменения положения предприятия и всей экономики характерна для предприятий сектора услуг. Данные предприятия достаточно разрознены и не так связаны с развитием своей отдельной отраслей, как экономики в целом.

Таблица 6. Корреляция оценок изменения ситуации в экономике, отрасли и на предприятии

	Оценка изменения ситуации в экономике	Оценка изменения ситуации в отрасли	Оценка изменения экономического положения предприятия
Оценка изменения ситуации в экономике, в т.ч. МСП в промышленности	1	0.742	0.449
секторе услуг		0.699	0.444
торговле		0.726	0.516
строительстве		0.773	0.341
Оценка изменения ситуации в отрасли, в т.ч. МСП в промышленности		1	0.569
секторе услуг			0.504
торговле			0.593
строительстве			0.664
Оценка изменения экономического положения предприятия			1

Источник: Исследовательский центр ИПМ.



Примечание. Респонденты оценивали текущие изменения в экономике и отрасли и произошедшие изменения в экономическом положении предприятия. Средний балл приведен по шкале от 1 до 5, где 1 – быстро ухудшается/значительно ухудшилось, 5 – быстро улучшается/значительно улучшилось. Различие в оценках изменений в отрасли и экономике по виду деятельности подтверждает однофакторный дисперсионный анализ – *F*-тест равен 3.605 [0.014] и 4.210 [0.006] для оценки изменений в экономике и отрасли соответственно.

Источник: Исследовательский центр ИПМ.

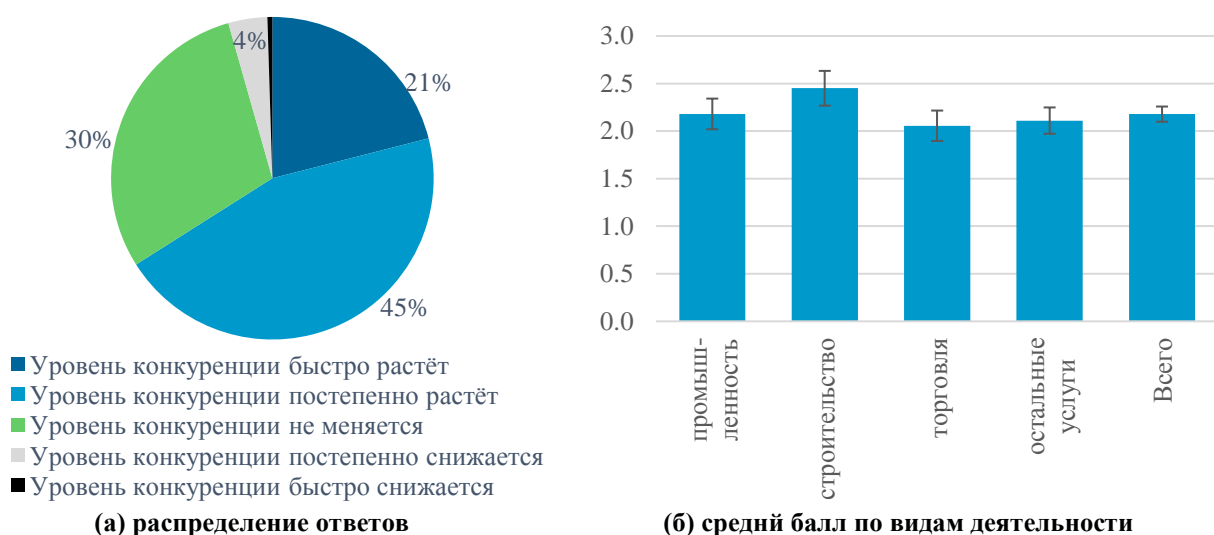
Рис. 9. Оценка бизнесом изменений в экономике, отрасли и на предприятии

При этом малый и средний бизнес менее оптимистично оценивает развитие экономики страны в целом, чем своей отрасли и своего предприятия в особенности (рис. 9а). В наибольшей степени эти различия характерны для предприятий промышленности (рис. 9б). Это подчеркивает

различия в положении и перспективах развития малого и среднего бизнеса и крупных промышленных предприятий. Наименьшая же разность в оценках своего положения, отрасли и экономики у строительных предприятий, которые в целом пессимистичны относительно своих перспектив. При этом различия в оценках изменений в экономике и отраслях в зависимости от вида деятельности являются статистически значимыми и полностью соответствуют тем, что получены в рамках оценки экономического положения отдельных предприятий сектора МСП.

5. ВЛИЯНИЕ КОНКУРЕНЦИИ И ЭКСПОРТА НА РАЗВИТИЕ МСП

Восстановление экономики и рост экономической активности в секторе МСП сопровождаются более жесткой конкуренцией между его участниками. Две трети респондентов отметили рост конкуренции на их рынках за последний год. При этом 21% респондентов ответил, что он носит быстрый характер. Около 30% респондентов не ощутили изменений в степени конкуренции, и только 4.4% респондентов сказали, что она сократилась (рис. 10а). Распределение ответов при этом различается в зависимости от сферы деятельности предприятия. В частности, малый и средний бизнес в сфере строительства в ощутимо меньшей степени отмечал рост конкуренции в своем секторе, чем остальные предприятия (рис. 10б), что объясняется общей стагнацией в сфере строительства.



Примечание. Средний балл по шкале от 1 до 5, где 1 – уровень конкуренции быстро растет, 5 – уровень конкуренции быстро снижается. Различия в среднем балле по виду деятельности подтверждает F-тест однофакторного дисперсионного анализа 3.609 [0.013].

Источник: Исследовательский центр ИПМ.

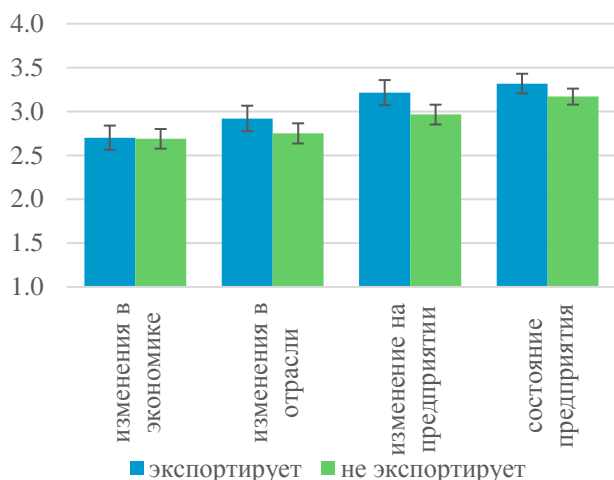
Рис. 10. Оценка бизнесом изменений в конкуренции

Значимых различий в оценке конкуренции на рынках в зависимости от того, ориентируется компания на внутренний или внешний спрос, не наблюдается⁵. Соответственно, конкуренция растет на всех рынках. Тем не менее, оценки экономического положения предприятий, экспортирующих продукцию, значимо выше, чем у тех, кто ориентирован только на внутренний рынок (рис. 11). Соответственно, лучше предприятия-экспортеры оценивают и изменения, которые происходят в их бизнесе. Более оптимистичный взгляд транслируется и на отрасль в целом, но не распространяется на экономику страны. Наличие возможности диверсифицировать рынки сбыта существенно улучшает перспективы предприятия и соответствующей отрасли в целом с учетом ограниченного размера внутреннего рынка Беларуси и его нестабильности.

Экспорт же малого и среднего бизнеса имеет тенденцию к увеличению. Согласно данным опроса 2018 г., 43% частных малых и средних предприятий, работавших на внешних рынках, увеличили объемы экспорта за прошедший год (рис. 12). Снижение объемов экспорта произошло менее чем у 20% предприятий. При этом общий процент предприятий, осуществлявших

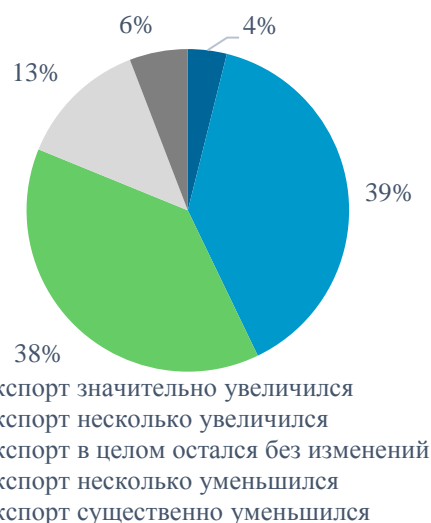
⁵ *t*-статистика сравнения средних составляет 1.552 [0.121].

экспорт, составил 37.7%, а у 11.7% МСП внешние рынки являются основными. К тому же 18.5% респондентов сказали, что они не экспортируют свою продукцию, но планируют выйти на внешние рынки.



Примечание. см. расшифровку шкал выше.
 Источник: Исследовательский центр ИПМ.

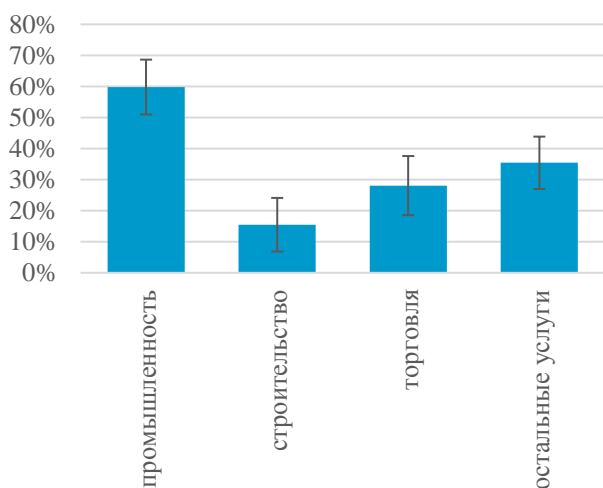
Рис. 11. Средний балл оценки изменений в экономике, отрасли и на предприятии в зависимости от того, экспортирует предприятие или нет



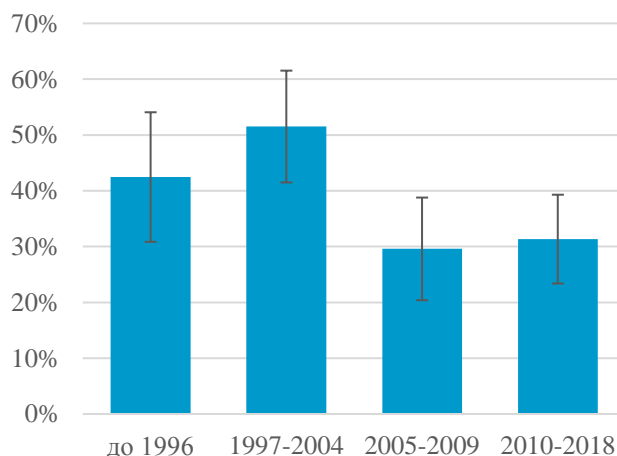
Источник: Исследовательский центр ИПМ.

Рис. 12. Распределение ответов экспортеров на вопрос о динамике экспорта

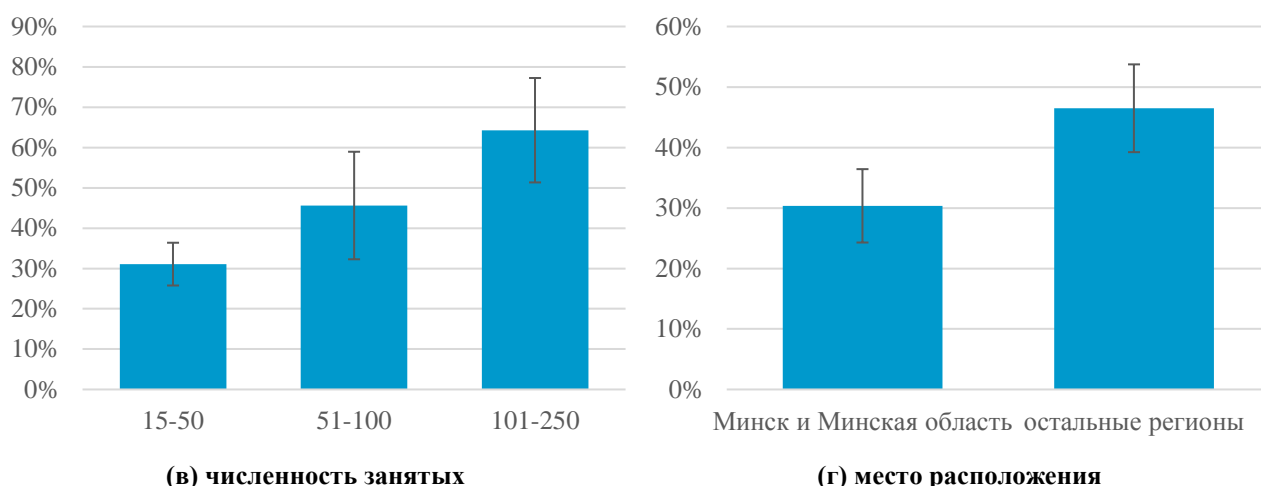
Особенно высок удельный вес экспортеров среди промышленных предприятий (рис. 13а). Около 60% малых и средних предприятий данного сектора осуществляют продажи на внешние рынки. Например, в секторе услуг, где быстро развивается малое и среднее предпринимательство, доля предприятий, осуществляющих экспорт, составляет 35.4%. Существуют также различия в удельном весе предприятий-экспортеров в зависимости от года основания компании. Наибольшее число экспортеров наблюдается среди малого и среднего бизнеса, созданного в период 1997–2004 гг., когда условия на внутреннем рынке были неблагоприятными. Рост внутреннего спроса, поддержанный стимулирующей экономической политикой в последующие годы, способствовали увеличению числа предприятий, ориентированных на внутренний рынок. Также значимо отличается удельный вес экспортеров среди предприятий, работающих в Минске и Минской области, и предприятий из других регионов. Отсутствие крупных местных рынков толкает предприятия из регионов в большей степени ориентироваться на внешний спрос, чем это делают предприятия из Минска и Минской области.



(а) вид деятельности



(б) год основания



(в) численность занятых **(г) место расположения**

Примечание. Различия в доле экспортеров значимы по всем критериям. Соответствующие значения F-тестов Уэлча однофакторного дисперсионного анализа составляют 17.711 [0.000] для вида деятельности, 4.528 [0.004] года основания, 12.801 [0.000] численности занятых и 11.311 [0.001] месту расположения соответственно.

Источник: Исследовательский центр ИПМ.

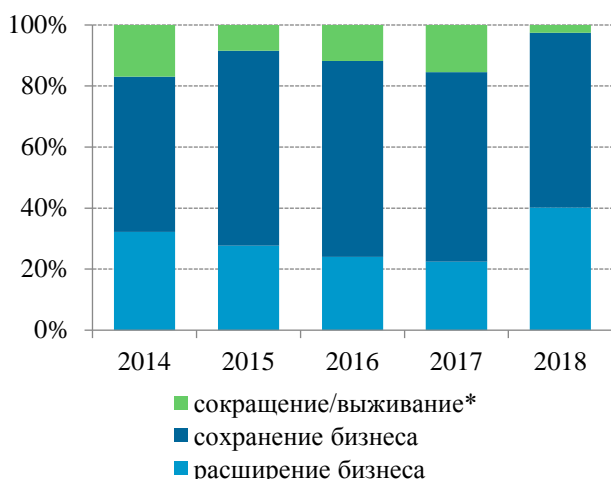
Рис. 13. Удельный вес экспортеров в зависимости от размера, вида деятельности, года основания и региона

6. ОЦЕНКА СОБСТВЕННЫХ ПЕРСПЕКТИВ МСП

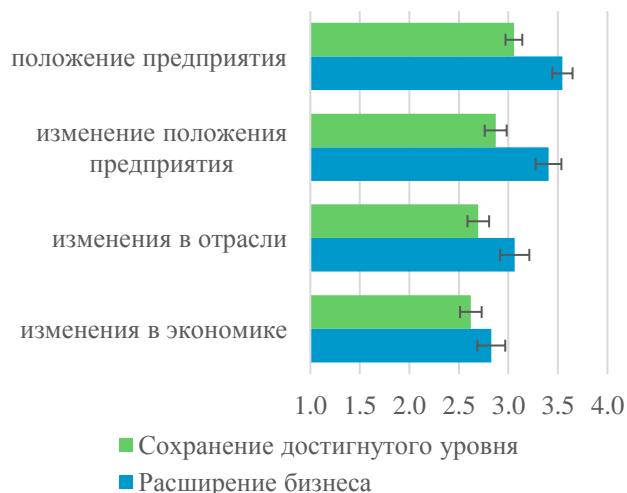
Улучшение экономического положения малого и среднего бизнеса, связанного как с увеличением внутреннего спроса так и ростом экспорта, привело к изменению стратегий предприятий. Согласно опросу 2018 г. значимо выросла доля предприятий, которые ставят перед собой задачу расширения бизнеса (с 22.5% в 2017 г. до 40.2% в 2018 г., рис. 14а). Напротив, доля тех, кто был вынужден думать о сокращении бизнеса снизилась с 15.5 до 2.5%. Такое увеличение оптимистичности сектора МСП относительно своего будущего развития основывается в первую очередь на собственных успехах. В то время как среди предприятий, ориентированных на расширение бизнеса, средний балл оценки изменения их экономического положения значительно выше нейтрального уровня в 3 балла (3.4), у МСП, желающих сохранить достигнутый уровень, средний балл значимо ниже 3 (2.87, т.е. число предприятий, у которых произошло ухудшение экономического положения выше, чем число предприятий, ответивших об улучшении своего положения). При этом различия в средних оценках изменений в отрасли двумя данными группами предприятий значительно меньше (3.06 и 2.7), а изменения в экономике они оценивают совсем близко – различие в среднем балле (2.62 и 2.83) статистически значимо только на 5% уровне ($t = 2.314 [p = 0.021]$), при том что доверительные интервалы данных средних пересекаются. Таким образом, стратегии малого и среднего бизнеса в намного меньшей степени увязаны с экономической ситуацией в экономике, чем в отдельной отрасли.

Большой интерес малых и средних предприятий к расширению своего бизнеса поддерживается ростом доступности банковского кредитования. Согласно результатам опроса 2018 г. 38.4% респондентов привлекали в течение года кредитные ресурсы (рис. 15а). Годом ранее доля таких предприятий была всего 24.7%. При этом практически исчезли случаи, когда предприятия обращались за кредитом и не получали его. Улучшение финансирования малого и среднего бизнеса связано с улучшением общей макроэкономической ситуации, снижением инфляции и процентных ставок, а также кредитной привлекательностью самого сектора, который быстрее экономики страны в целом вышел из кризиса. Эффективность проводимой в Беларуси жесткой монетарной политики подчеркивает то, что значимо снизилась острота таких барьеров в получении кредитов, как высокие процентные ставки и требования по залогам. Только 15% респондентов не смогли обратиться за кредитом по причине высоких ставок в национальной валюте. Годом ранее этот фактор сдерживал 22.7% респондентов (рис. 15б). Требования залога в 2018 г. не были готовы выполнить 6.7% малых и средних предприятий (15.1% в 2017 г.). Соответственно основания причина, по которой частный малый и средний бизнес не обращается за

кредитом, заключается в отсутствии потребности в нем. Об этом сказали 70.8% респондентов из тех, которые не привлекали кредитов за изучаемый период.



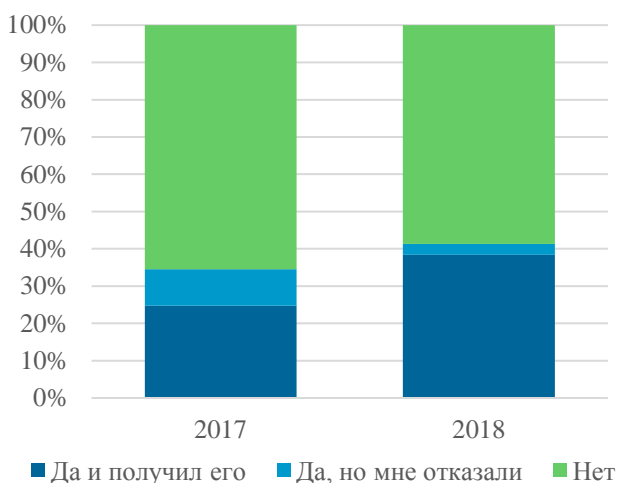
(а) распределение ответов о стратегии предприятий



(б) средний балл оценки изменений в экономике, отрасли и на предприятии в зависимости от его стратегии

Примечание. * варианты ответов в опросе за 2014 г. отличались от последующих опросов. Вместо варианта сокращения бизнеса в опросе за 2014 г. респондентам предлагался вариант выживания, который, по сути, является одним из вариантов стратегии сохранения бизнеса. Соответственно, сопоставимыми на протяжении всех четырех опросов являются только оценки сценария расширения бизнеса. Шкалы для средних баллов расшифрованы выше.
 Источник: Исследовательский центр ИПМ.

Рис. 14. Распределение стратегий предприятий и их связь с оценками изменений в экономике, отрасли и на самом предприятии



(а) распределение ответов на вопрос о том, обращалось ли предприятие за кредитом



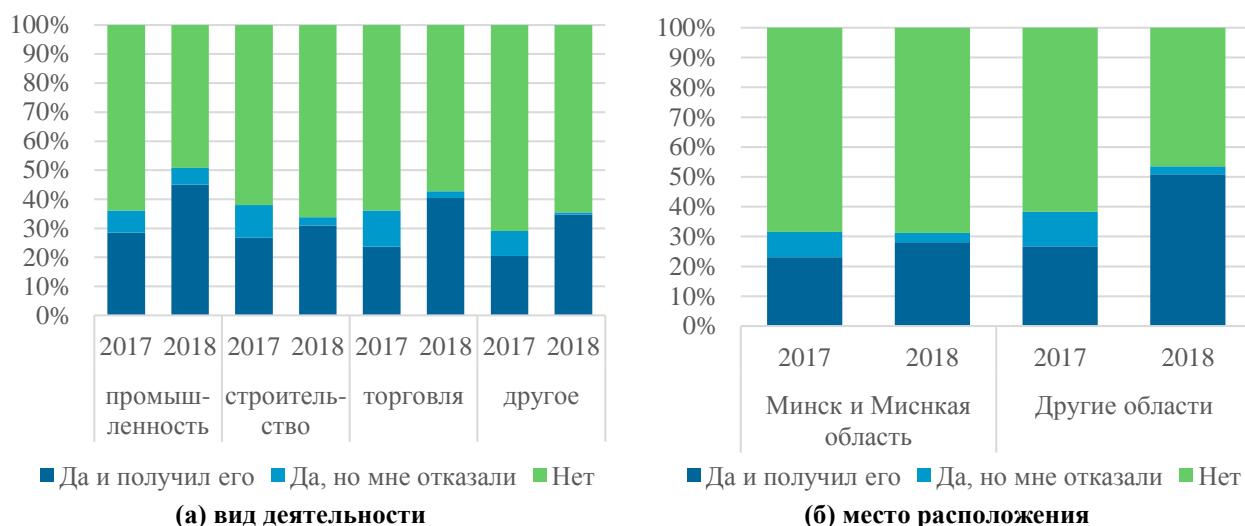
(б) причины, по которым предприятия не обращались за кредитом, %

Источник: Исследовательский центр ИПМ.

Рис. 15. Доступность банковского кредитования

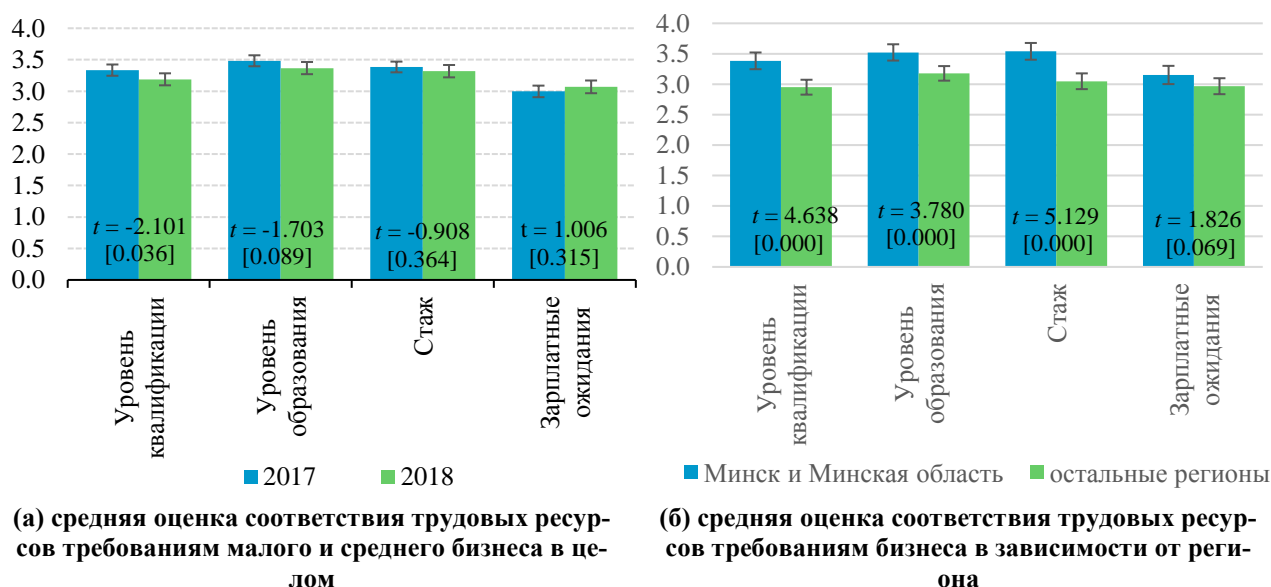
Улучшение доступности кредитования было отмечено представителями малого и среднего бизнеса из всех секторов экономики за исключением строительства (рис. 16а). Наиболее часто привлекали кредиты промышленные и торговые предприятия. При этом в случае промышленных предприятий увеличение кредитования произошло за счет роста числа обращений за кредитами, а в случае торговых предприятий – сокращению числа отказов в их получении. Очевидно, промышленные предприятия стали чаще обращаться за кредитами по причине их большей доступности и ростом заинтересованности в расширении бизнеса, а запросы торговых предприятий стали удовлетворяться на фоне улучшения ситуации на потребительском рынке.

Важным фактором, по которому наблюдались различия в доступности кредитования, было место расположения бизнеса. Доля предприятий, обратившихся за кредитом и получивших его, резко выросла в регионах (рис. 16б). Частично это объясняется тем, что у частного бизнеса в Минске и Минской области меньшая потребность в кредитовании. Доля предприятий, которым не нужен был кредит, от общего числа респондентов в Минске и Минской области составила 50.4%. В то же время в других регионах их доля составила всего 30.8%. Таким образом, положительный эффект от оздоровления ситуации в монетарной политике ощутили в большей степени представители регионов. Этот эффект особенно важен, так как развитие сектора предпринимательства в регионах является важной задачей экономической политики, учитывая менее благоприятные условия на рынках труда в них по сравнению с Минском и Минской областью.



Источник: Исследовательский центр ИПМ.

Рис. 16. Распределение ответов на вопрос о том, обращалось ли предприятие за кредитом, в зависимости от вида деятельности и региона



Примечание. Оценка соответствия качества рабочей силы требованиям бизнеса осуществлялась по шкале от 1 до 5, где 1 – совершенно не соответствует, 5 – полностью соответствует. На рисунках приведено значение *t*-теста Уэлча на равенство средних баллов в 2017 и 2018 гг. для каждой подгруппы. В квадратных скобках приведено *p*-значение.

Источник: Исследовательский центр ИПМ.

Рис. 17. Оценка соответствия трудовых ресурсов требованиям малого и среднего бизнеса

Неблагоприятная ситуация на рынке труда в регионах отражается и на самом малом и среднем бизнесе. Предприятия из областей значительно хуже оценивают соответствие трудовых ресурсов

запросам бизнеса, чем в Минске и Минской области (рис. 17б). При этом в целом по стране удовлетворенность бизнеса доступными кадрами снижается (рис. 17а). Это ухудшение продолжается второй год (см. Шиманович, 2017б), что связано со снижением общего числа трудовых ресурсов под воздействием демографических факторов и постепенным восстановлением экономики и спроса на рабочую силу. Тем не менее, бизнес по-прежнему в среднем положительно оценивает соответствие рабочей силы выставленным требованиям по уровню квалификации, образования и стажа. Средний балл соответствующих оценок значительно превышает нейтральный уровень в 3 балла. Только зарплатные ожидания рабочей силы не оцениваются бизнесом положительно (средний балл равен 3), но масштаб данной проблемы остается неизменным на протяжении последних лет.

7. ЗАКЛЮЧЕНИЕ

Анализ статистических данных показывает, что сектор малого и среднего бизнеса в Беларуси растет более высокими темпами, чем экономика в целом. Его удельный вес в основных макроэкономических показателях увеличивается на протяжении последних двух лет. Если в 2016 г. увеличение вклада малого и среднего бизнеса в экономику происходило за счет предприятий, экспортирующих свою продукцию, то в 2017 г. рост наблюдался также и в отраслях, ориентированных на внутренний рынок. Особенно высокими темпами росла занятость в секторе услуг. Еще одной важной тенденцией было то, что в 2017 г. развитие малого и среднего бизнеса происходило не только в Минске и Минской области, где его удельный вес изначально выше среднего по стране, но и в регионах.

Представители частного малого и среднего бизнеса также положительно оценивают изменение своего экономического положения. Улучшение соответствующих оценок произошло практически у всех предприятий. Исключение составляет сектор строительства, в котором наблюдается стагнация и сокращение удельного веса малого и среднего бизнеса. Кроме того, экономическое положение не улучшилось у предприятий, более 20 лет работающих на рынке. Очевидно, многие из них не справляются с растущей конкуренцией со стороны новых компаний и теряют свои рынки сбыта. Наиболее же существенное улучшение оценок своих экономических показателей произошло у предприятий из регионов, что подтверждает результаты анализа макроэкономических данных.

При этом малый и средний бизнес более позитивно оценивает свое собственное экономическое положение, чем состояние своей отрасли или экономики в целом. Особенно сильно это различие в промышленности, где частный малый и средний бизнес противопоставляет себя крупным государственным предприятиям, подчеркивая свою большую эффективность. К тому же промышленные малые и средние предприятия в значительной степени ориентированы не только на внутренний спрос, но и внешний. Эта диверсификация значительно улучшает экономическое положение МСП, свидетельствуя о высокой конкурентоспособности данных бизнесов.

Увеличение продаж и улучшение экономического положения предприятий во многом происходит за счет увеличения использования существующих основных средств и найма сотрудников. Такой рост является восстановительным, и он особенно характерен промышленным предприятиям. В сфере услуг динамика инвестиций оценивается более положительно, так как данный сектор в большей степени развивается за счет создания новых бизнесов. При этом возможности восстановительного роста в целом по сектору МСП, вероятно, во многом исчерпаны, так как перед многими предприятиями стоит задача расширения бизнеса. В определенной степени ее реализации способствует улучшение доступности банковского кредитования, которое произошло на фоне сбалансированной монетарной политики, обеспечившей снижение инфляционных ожиданий и процентных ставок. Особенно заметно улучшение доступности банковского кредитования было для частных предприятий из регионов. Это крайне важно с учетом роли, которую малый и средний бизнес играет для конкурентоспособности регионов и их

рынка труда. При этом существует и обратная зависимость развития МСП и рынка труда: предприятия из регионов значительно хуже оценивают доступность и качество трудовых ресурсов, чем предприятия из Минска, что становится ограничительным фактором их развития.

ЛИТЕРАТУРА

Исследовательский центр ИПМ (2018). *Белорусский бизнес 2017: состояние, тенденции, перспективы*.

Исследовательский центр ИПМ (2016). *Белорусский бизнес 2016: состояние, тенденции, перспективы*.

Урбан, Д. (2018а). Состояние малого и среднего частного бизнеса в Беларуси в 2018 г. Результаты опроса, отраслевой обзор SR/18/02, Исследовательский центр ИПМ.

Урбан, Д. (2018б). Экономические ценности малого и среднего бизнеса Беларуси, дискуссионный материал Исследовательского центра ИПМ PDP/18/03.

Чубрик, А. (2018а). Доверие как драйвер экономического роста: руководство по эксплуатации, комментарий Исследовательского центра ИПМ DP/18/06.

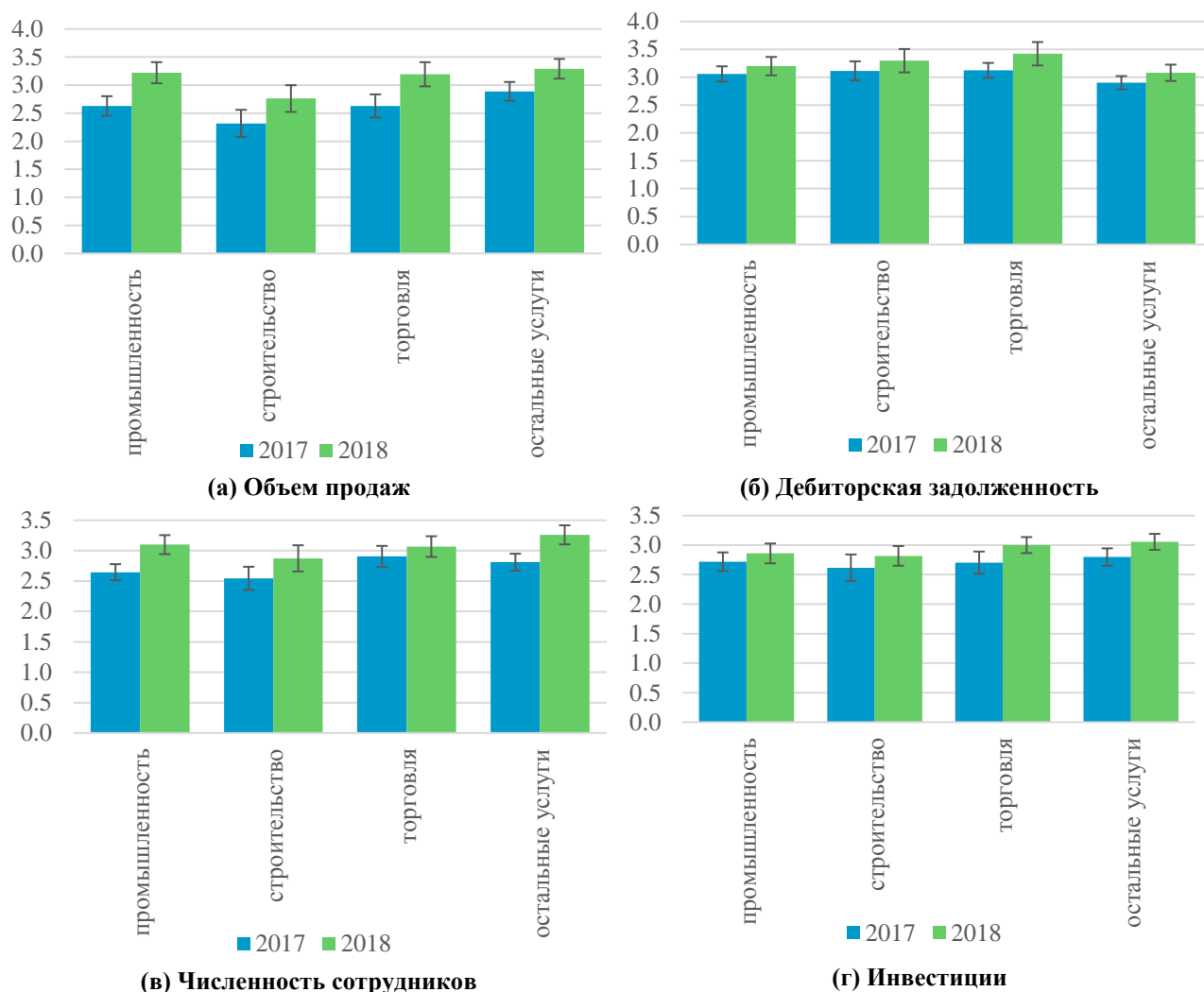
Чубрик, А. (2018б). Региональная конкурентоспособность Беларуси: оценка на основании результатов опроса и макроэкономических данных, рабочий материал Исследовательского центра ИПМ WP/18/01.

Пелипась, И., Точицкая, И. (2016). Проблемы коррупции в оценках белорусских МСП, Исследовательский центр ИПМ, *Дискуссионный материал* DP/16/08.

Шиманович, Г. (2017б). Влияние внешней среды на развитие малого и среднего бизнеса Беларуси, Дискуссионный материал Исследовательского центра ИПМ DP/17/02.

Шиманович, Г. (2017а). Развитие сектора малого и среднего бизнеса в Беларуси в 2016 г., дискуссионный материал Исследовательского центра ИПМ DP/17/01.

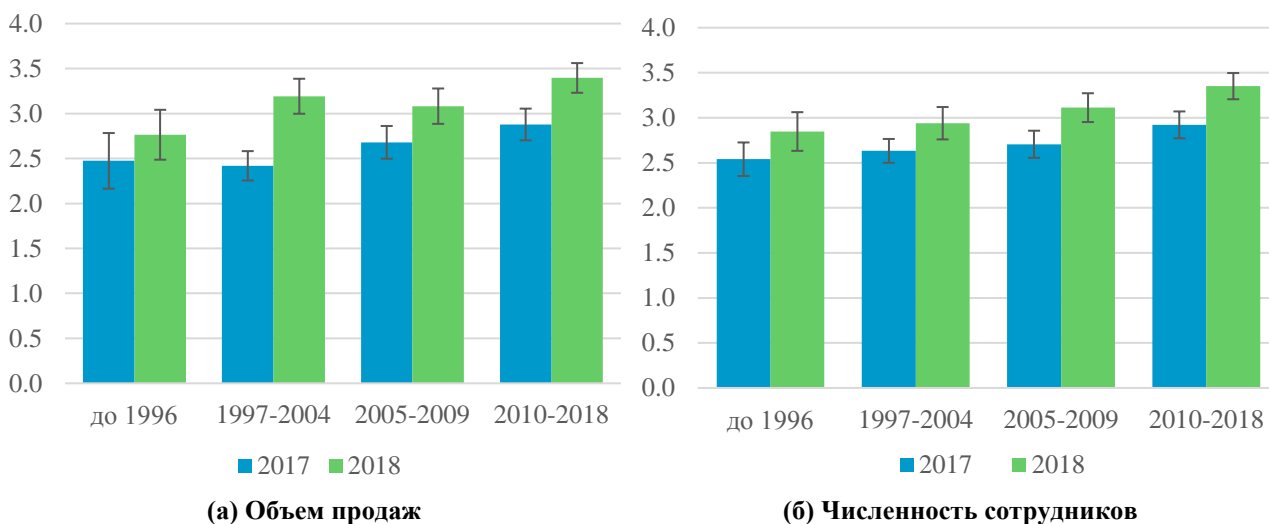
ПРИЛОЖЕНИЕ. ОЦЕНКА ПРЕДПРИЯТИЯМИ ИЗМЕНЕНИЯ ИХ ОСНОВНЫХ ЭКОНОМИЧЕСКИХ ПОКАЗАТЕЛЕЙ В ЗАВИСИМОСТИ ОТ ВИДА ДЕЯТЕЛЬНОСТИ И ГОДА ОСНОВАНИЯ

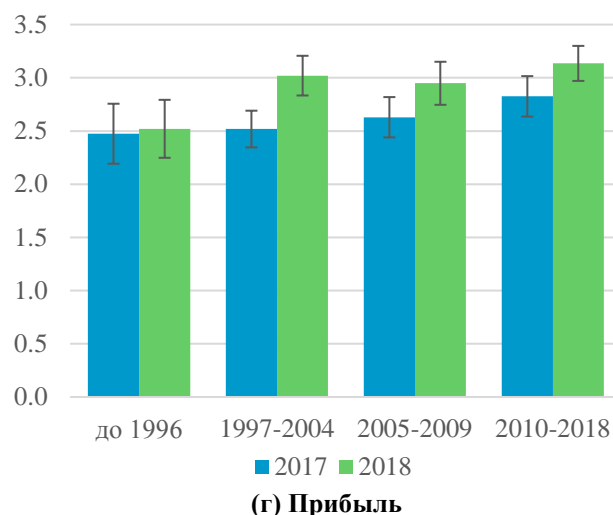
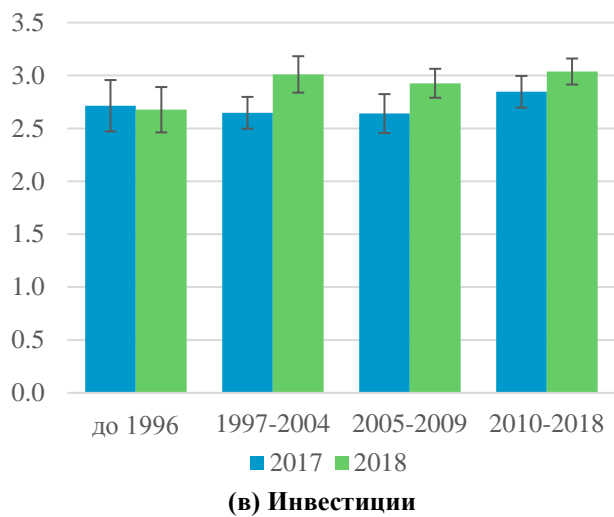


Примечание. Шкала от 1 до 5, где 1 – значительно сократилось, 5 – значительно увеличилось. Отрезками обозначен 5% доверительный интервал.

Источник: собственные расчеты по данным Исследовательского центра ИПМ.

Рис. 18. Оценка изменения экономических показателей предприятия в зависимости от его вида деятельности, средний балл





Примечание. Шкала от 1 до 5, где 1 – значительно сократилось, 5 – значительно увеличилось. Отрезками обозначен 5% доверительный интервал.

Источник: собственные расчеты по данным Исследовательского центра ИПМ.

Рис. 19. Оценка изменения экономических показателей предприятия в зависимости от года его основания, средний балл