

# БЕЛОРУССКИЙ МАЛЫЙ И СРЕДНИЙ БИЗНЕС В 2012 Г.: ОБЩИЙ ОБЗОР

Андрей Скриба\*

## Резюме

После снижения экономических показателей в 2011 г. белорусские малые и средние предприятия добились определенных успехов в 2012 г., постепенно восстанавливая докризисный уровень своего развития и присутствия на рынке. В то же время представители отечественных МСП по-прежнему констатируют высокие темпы роста конкуренции и существенные недостатки в условиях ведения предпринимательской деятельности. Это не позволяет пока говорить об интенсивном экономическом росте и развитии белорусских малых и средних организаций. Устранение этих препятствий становится важной государственной задачей в ближайшие годы.

## Содержание

1. Введение .....	2
2. Малый и средний бизнес в белорусской экономике в 2012 г. ....	2
3. Результаты деятельности частных МСП в 2012 г. и конкуренция на белорусском рынке ....	7
4. Проблемы белорусских МСП .....	11
5. Факторы развития частого малого и среднего бизнеса .....	14
6. Заключение. ....	16

Дискуссионный материал Исследовательского центра ИПМ  
PDP/13/06



ИССЛЕДОВАТЕЛЬСКИЙ  
ЦЕНТР ИПМ  
исследования • прогнозы • мониторинг

ул. Захарова, 50Б, 220088, Минск, Беларусь  
тел./факс +375 17 210 0105  
веб-сайт: <http://research.by/>, e-mail: [research@research.by](mailto:research@research.by)

© 2013 Исследовательский центр ИПМ

Позиция, представленная в документе, отражает точку зрения авторов, и может не совпадать с позицией организаций, которые они представляют

---

\* Андрей Скриба – экономист Исследовательского центра ИПМ, e-mail: [skriba@research.by](mailto:skriba@research.by).

## 1. ВВЕДЕНИЕ

В последние годы важность малого и среднего бизнеса в белорусской экономике неоднократно подчеркивалась и подтверждалась на самом высоком государственном уровне. Так, в Программе государственной поддержки малого и среднего предпринимательства в Беларуси на 2013–2015 гг, утвержденной постановлением Совмина от 29 декабря 2012 г., сказано, что к 2015 г. руководство страны планирует довести долю малого и среднего бизнеса в ВВП до 30% (сегодня – 23.6%) и обеспечить численность занятых в этом секторе до 1,8 млн человек<sup>1</sup>. При этом министр экономики Республики Беларусь Н. Снопков выступая на Ассамблее деловых кругов в марте 2013 г. и говоря о необходимости развития в стране малого и среднего предпринимательства вообще заявил, что «динамика в этом направлении есть, амбиции также есть – это достижение доли малого и среднего бизнеса в ВВП на уровне 50%», что должно быть осуществлено к 2020 г.<sup>2</sup>

Тем не менее, результаты деятельности белорусских малых и средних предприятий (МСП) в 2011 г. позволили говорить скорее не об экономическом росте и усилении отечественных организаций, а о восстановлении докризисных позиций и положения на рынке. Это связано с тем, что на фоне ухудшения макроэкономических условий в белорусской экономике и сохраняющегося несовершенства условий ведения бизнеса практически все показатели отечественных МСП значительно снизились. Таким образом, логично предположить, что 2012 г. для этих предприятий станет годов возврата на прежний уровень развития и подготовки к дальнейшему экономическому росту.

В данной работе на основании ряда статистических показателей оценивается нынешнее место малого и среднего предпринимательства в экономике Республики Беларусь, а также исследуется мнение представителей частных белорусских МСП относительно результатов деятельности в 2012 г. и перспектив дальнейшего развития этих организаций на основе результатов опроса 409 малых и средних предприятий страны, проведенного в мае 2013 г.

Работа имеет следующую структуру. Во втором разделе исследуются нынешнее место малых и средних предприятий в белорусской экономике. В третьем разделе анализируется мнение представителей белорусских МСП о результатах их деятельности в 2012 г. и уровне конкуренции на отечественном рынке. В четвертом разделе показаны основные проблемы, с которыми сталкивались отечественные МСП в 2012 г. В пятом разделе рассматриваются различные факторы, влияющие на ведение бизнеса белорусскими предпринимателями. Наконец, в шестом разделе дается оценка места этих факторов в будущем развитии белорусских субъектов частного малого и среднего предпринимательства.

## 2. МАЛЫЙ И СРЕДНИЙ БИЗНЕС В БЕЛОРУССКОЙ ЭКОНОМИКЕ В 2012 Г.

В белорусской государственной статистике, согласно Закону Республики Беларусь от 1 июля 2010 г. № 148-3 «О поддержке малого и среднего предпринимательства», классификация субъектов малого и среднего предпринимательства проводится по следующим критериям:

- индивидуальные предприниматели, зарегистрированные в Республике Беларусь;
- микроорганизации – зарегистрированные в Республике Беларусь коммерческие организации со средней численностью работников за календарный год до 15 человек включительно;
- малые организации – зарегистрированные в Республике Беларусь коммерческие организации со средней численностью работников за календарный год от 16 до 100 человек включительно;

<sup>1</sup> <http://pravo.by/main.aspx?guid=3871&p2=5/36745>.

<sup>2</sup> [http://bel.biz/print/managment/polovinu\\_ekonomiki\\_chastnikam\\_gosudarstvo\\_obeschaet\\_biznes\\_ne\\_verit](http://bel.biz/print/managment/polovinu_ekonomiki_chastnikam_gosudarstvo_obeschaet_biznes_ne_verit).

- к субъектам среднего предпринимательства относятся зарегистрированные в Республике Беларусь коммерческие организации со средней численностью работников за календарный год от 101 до 250 человек включительно.

Согласно данным Национального статистического комитета Республики Беларусь, в 2012 г. сохранилась тенденция увеличения количества субъектов малого и среднего предпринимательства, а их общее количество (без учета индивидуальных предпринимателей) достигло 85154. Таким образом, рост числа этих организаций по сравнению с результатами 2011 г. составил 6.2%. При этом если у микро- и малых организаций было отмечено увеличение количества фирм, то в случае средних организаций, как и на протяжении последних трех лет, продолжилось сокращение их числа. В результате доля средних предприятий в общем количестве малых и средних фирм в 2012 г. сократилась на 2 п.п.<sup>3</sup> до 3.0%, в то время как доля микроорганизаций увеличилась на 1.1 п.п. до 83.3%. Несмотря на то, что число малых организаций несколько увеличилось, их доля также сократилась – на 0.8 п.п. до 13.7% (табл. 1).

**Таблица 1. Количество предприятий, осуществляющих экономическую деятельность в 2009–2012 гг.**

	2009		2010		2011		2012	
	Кол-во	%	Кол-во	%	Кол-во	%	Кол-во	%
Микроорганизации	56597	79.1	62633	81.3	65959	82.2	70904	83.3
Малые организации	12144	17.0	11613	15.1	11646	14.5	11708	13.7
Средние организации	2773	3.9	2753	3.6	2604	3.2	2542	3.0
Всего	71514	100.0	76999	100.0	80209	100.0	85154	100.0

Источник: Национальный статистический комитет Республики Беларусь.

В последние три года сокращается средняя численность работников малых и средних предприятий. Так, в 2012 г. на этих предприятиях было занято 1209.9 тыс. человек – на 13.7 тыс. человек меньше, чем в 2011 г. Большая часть работников заняты на малых предприятиях (37.4%). На средних предприятиях заняты 33.3% работников, причем эта доля в 2009 – 2012 гг. имела устойчивую тенденцию к сокращению. На микроорганизации приходится 29.3% работников (табл. 2).

**Таблица 2. Средняя численность работников предприятий в 2009–2012 гг., тыс. человек**

	2009		2010		2011		2012	
	Кол-во	%	Кол-во	%	Кол-во	%	Кол-во	%
Микроорганизации	309.9	24.9	336.1	26.9	347.1	28.4	354.2	29.3
Малые организации	463.4	37.3	448.9	36.0	447.6	36.6	452.4	37.4
Средние организации	469.6	37.8	462.4	37.1	428.8	35.0	403.3	33.3
Всего	1243.0	100.0	1247.4	100.0	1223.6	100.0	1209.9	100.0

Источник: Национальный статистический комитет Республики Беларусь.

В 2012 г. продолжил увеличиваться удельный вес малого и среднего предпринимательства в валовом внутреннем продукте Беларуси (табл. 3). Так, по сравнению с 2011 г. вклад в ВВП вырос на 2.4 п.п., составив 23.6% (самый высокий показатель среди стран Таможенного союза). Хотя в то же время нельзя не отметить, что эта доля значительно уступает развитым экономикам стран Запада, таким как Европейский союз (около 60%) и США (около 50%)<sup>4</sup>. В региональном разрезе наибольший вклад в республиканский ВВП вносит г. Минск (10%) и Минская область (4.1%). Вклад иных областей в каждом случае не превышает 2.3%.

Еще более значителен удельный вес малого и среднего предпринимательства в выручке от реализации продукции, товаров, работ и услуг. Несмотря на то, что в 2012 г. этот показатель несколько сократился (на 1.8 п.п.), вклад белорусских МСП поставил весомые 37.7% (табл. 4). Здесь удельный вес предприятий г. Минска также является наибольшим – 22% от общереспубликанского показателя. Несмотря на то, что удельный вес малых предприятия в вы-

<sup>3</sup> процентных пункта.

<sup>4</sup> <http://www.eurasiancommission.org/ru/nae/news/Pages/24-05-2013-2.aspx>.

ручке сократился на 3.6 п.п. по сравнению с 2011 г., их вклад по-прежнему является самым большим – 20.5% от общего показателя по стране.

**Таблица 3. Удельный вес малого и среднего предпринимательства в валовом внутреннем продукте, % к общереспубликанскому итогу**

	Микро-организации	Малые организации	Средние организации	Всего малое и среднее предпринимательство
2009	3.9	7.5	7.4	18.8
2010	4.3	8.0	7.5	19.8
2011	5.0	9.5	6.7	21.2
2012	6.1	9.0	8.5	23.6
в том числе в 2012 г.:				
Брестская область	0.4	0.7	1.1	2.2
Витебская область	0.3	0.8	1.2	2.3
Гомельская область	0.3	0.5	0.8	1.6
Гродненская область	0.3	0.7	0.7	1.7
г. Минск	3.6	4.2	2.2	10.0
Минская область	0.9	1.6	1.6	4.1
Могилевская область	0.3	0.5	0.9	1.7

Источник: Национальный статистический комитет Республики Беларусь.

**Таблица 4. Удельный вес малого и среднего предпринимательства в выручке от реализации продукции, товаров, работ, услуг, % к общереспубликанскому итогу**

	Микро-организации	Малые организации	Средние организации	Всего малое и среднее предпринимательство
2009	10.2	18.1	9.4	37.7
2010	10.7	17.2	9.3	37.2
2011	8.9	20.5	10.1	39.5
2012	9.8	16.9	11.0	37.7
в том числе в 2012 г.:				
Брестская область	0.6	1.0	1.0	2.6
Витебская область	0.5	1.7	0.7	2.9
Гомельская область	0.5	0.7	0.7	1.9
Гродненская область	0.5	0.9	0.5	2.0
г. Минск	5.9	10.0	6.0	22.0
Минская область	1.3	1.9	1.4	4.6
Могилевская область	0.6	0.6	0.6	1.7

Источник: Национальный статистический комитет Республики Беларусь.

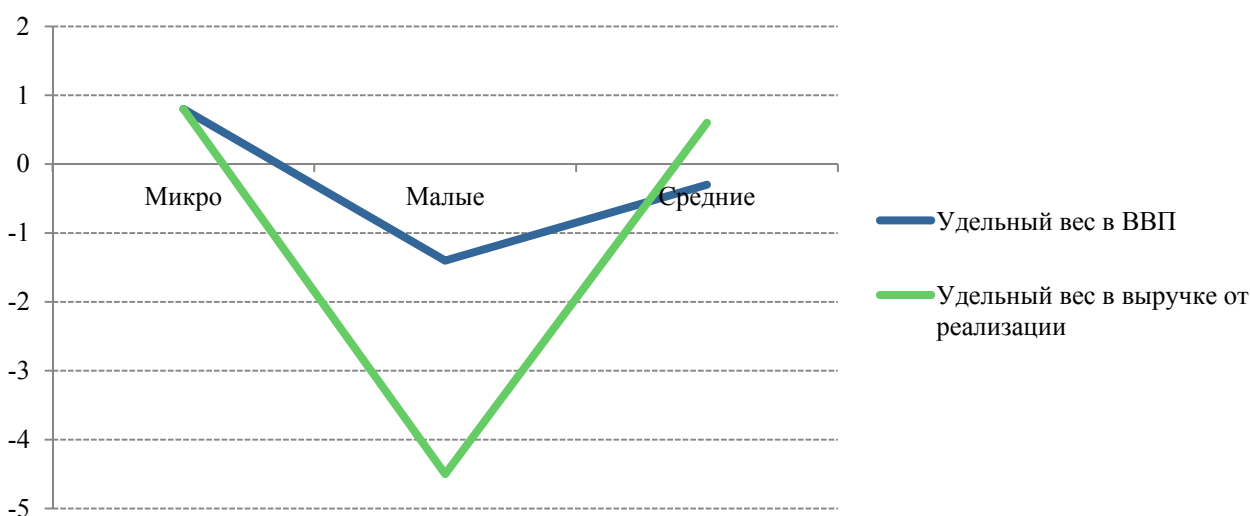
Самые значительные изменения в 2011 – 2012 гг. произошли в малых предприятиях (численность персонала от 15 до 100 человек), расположенных в г. Минске. Так, удельный вес этих организаций в ВВП сократился на 1.4 п.п. (с 5.6% до 4.2%), а в выручке – на 4.5 п.п. от общереспубликанского значения (с 14.5% до 10%). Для сравнения, у микро- и средних организаций Минска наблюдались более незначительные изменения данных показателей (рис. 1). По всей видимости, причиной данных изменений можно считать совокупность различных факторов, самым очевидным из которых является тот факт, что малые предприятия являются своего рода «промежуточным звеном» между микро- и средними организациями. Иными словами, любое увеличение или сокращение численности персонала таких фирм может привести к их переклассификации.

Тем не менее, можно назвать и иные факторы сокращения присутствия малых предприятий Минска в национальной экономике. Наибольшее количество предприятий Минска присутствует в сфере торговли (44.1%), где в 2012 г. происходили следующие изменения. Интенсивное развитие сетевой торговли привело к росту числа средних и сокращению числа малых предприятий, постепенно теряющих свою клиентскую базу. Одновременно многие малые предприятия переориентировались на сдачу своих помещений в аренду, что привело к сокращению численности их персонала и превращению их в микроорганизации.

В то же время нельзя не упомянуть Декрет Президента Республики Беларусь №6 от 7 мая 2012 г. «О стимулировании предпринимательской деятельности на территории средних, малых городских поселений, сельской местности»<sup>5</sup>. Согласно этому документу ряд малых и средних предприятий «зарегистрированные в Республике Беларусь с местом нахождения (жительства) на территории средних, малых городских поселений, сельской местности» и «осуществляющие на территории средних, малых городских поселений, сельской местности деятельность по производству товаров (выполнению работ, оказанию услуг)» при определенных условиях в течение семи календарных лет со дня их государственной регистрации освобождаются от большого числа налоговых обязательств.

Такие организации вправе не исчислять и не уплачивать налог на прибыль (коммерческие организации) и подоходный налог с физических лиц (индивидуальные предприниматели), освобождаются от уплаты государственной пошлины за выдачу специального разрешения (лицензии) на осуществление юридическими и физическими лицами отдельных видов деятельности, освобождаются от обязательной продажи иностранной валюты и пр. Одновременно коммерческие организации Республики Беларусь в течение семи календарных лет со дня принятия в установленном порядке решения о создании на территории средних, малых городских поселений, сельской местности обособленного подразделения (например, филиала) вправе не исчислять и не уплачивать: налог на прибыль в отношении прибыли, полученной обособленным подразделением от реализации товаров (работ, услуг) собственного производства; налог на недвижимость со стоимости зданий (сооружений), машино-мест, находящихся на балансе обособленного подразделения и расположенных на территории средних, малых городских поселений, сельской местности; отчисления в инновационные фонды и др.

**Рис. 1. Изменение удельного места предприятий г. Минске в 2011–2012 гг. в общереспубликанских экономических показателях, п.п.**



Источник: Национальный статистический комитет Республики Беларусь.

Таким образом, принятие данного документа способствовало перемещению ряда малых организаций из г. Минска в Минскую область, что также оказало влияние на сокращение удельного веса минских организаций в упомянутых выше показателях. В целом за исключением рассмотренных случаев в 2012 г. в Беларуси отсутствовали значительные изменения в показателях деятельности субъектов малого и среднего предпринимательства.

В отраслевом разрезе наибольшее число микро- и малых организаций в 2012 г. по-прежнему приходилось на сферу «торговля; ремонт автомобилей, бытовых изделий и предметов личного пользования» – 41.2% (табл. 5). Далее следуют обрабатывающая промышленность

<sup>5</sup> [http://www.belta.by/ru/articles/officially?cat\\_id=1515](http://www.belta.by/ru/articles/officially?cat_id=1515).

(15.2%), операции с недвижимым имуществом, аренда и предоставление услуг потребителям (12.7%) и транспорт и связь (9.6%). У средних предприятий наибольшее количество фирм приходится на сельское хозяйство, охоту и лесное хозяйство (28.4%), а также на обрабатывающую промышленность (23.3%). Далее следуют такие сферы, как строительство (16.6%) и торговля (11.3%).

**Таблица 5. Удельный вес малого и среднего предпринимательства в валовом внутреннем продукте, % к общереспубликанскому итогу**

	Микро- и малые организации		Средние организации	
	2011	2012	2011	2012
Сельское хозяйство, охота и лесное хозяйство	3.4	3.2	29.1	28.4
Обрабатывающая промышленность	15.5	15.2	22.6	23.3
Строительство	9.3	9.1	15.7	16.6
Торговля; ремонт автомобилей, бытовых изделий и предметов личного пользования	41.5	41.2	11.1	11.3
Транспорт и связь	9.2	9.6	4.9	4.5
Операции с недвижимым имуществом, аренда и предоставление услуг потребителям	12.3	12.7	8.4	7.7
Предоставление коммунальных, социальных и персональных услуг	4.3	4.3	3.3	3.1
Другие	4.5	4.7	4.9	5.1
Всего	100.0	100.0	100.0	100.0

Источник: Национальный статистический комитет Республики Беларусь.

**Таблица 6. Количество организаций по формам собственности**

	2010		2011		2012	
	Кол-во	%	Кол-во	%	Кол-во	%
	<i>Микро- и малые организации</i>					
Частная форма собственности	70509	95.0	73549	94.8	78365	94.9
Государственная форма собственности	1378	1.9	1296	1.7	1247	1.5
Иностранная форма собственности	2359	3.2	2760	3.6	3000	3.6
Всего	74246	100.0	77605	100.0	82612	100.0
	<i>Средние организации</i>					
Частная форма собственности	1824	66.3	1765	67.8	1762	69.3
Государственная форма собственности	842	30.6	759	29.1	693	27.3
Иностранная форма собственности	87	3.2	80	3.1	87	3.4
Всего	2753	100.0	2604	100.0	2542	100.0

Источник: Национальный статистический комитет Республики Беларусь.

По данным официальной статистики, наибольшее число субъектов малого и среднего предпринимательства приходится на частную форму собственности (табл. 6). Так, среди малых и средних предприятий доля частных организаций в общем количестве составляет почти 95%, в то время как на государственную форму собственности приходится лишь 1.5%. У средних предприятий доля частных фирм также является самой высокой, хотя уже значительно ниже – 69.3%. 27.3% организаций приходится на государственную форму собственности, и лишь 3.4% - на иностранную. Во всех случаях (среди микро-, малых и средних организаций) доля частных предприятий в 2012 г. увеличилась.

Резюмируя вышесказанное, можно обозначить, что на фоне сохраняющейся значимости малого и среднего бизнеса в белорусской экономике основной вклад в его развитие в 2012 г. продолжили вносить частные фирмы. Это означает, что преимущественно именно от результатов их деятельности будет зависеть итоговое состояние и тенденции развития белорусских субъектов малого и среднего предпринимательства.

### 3. РЕЗУЛЬТАТЫ ДЕЯТЕЛЬНОСТИ ЧАСТНЫХ МСП В 2012 Г. И КОНКУРЕНЦИЯ НА БЕЛОРУССКОМ РЫНКЕ

По результатам опроса, проведенного в мае 2013 г., больше всего представителей частного малого и среднего бизнеса сосредоточено в сфере торговли – 29.8% (табл. 7). Далее следуют промышленность (17.4%), строительство (14.4%), транспорт и связь (8.6%), бытовое обслуживание (6.1%) и общественное питание (5.6%). Среди опрошенных белорусских частных МСП больше всего унитарных предприятий (44.5%), обществ с ограниченной и дополнительной ответственностью (24.4% и 13% соответственно). Также в малом и среднем бизнесе преобладают малые предприятия с численностью персонала до 50 человек – на эти организации приходится 66.3% опрошенных респондентов (табл. 8).

**Таблица 7. Распределение белорусских МСП по сфере деятельности в 2012 г.**

	Кол-во	%
Торговля	122	29.8
Общественное питание	23	5.6
Производство (промышленность)	71	17.4
Строительство	59	14.4
Транспорт и связь	35	8.6
Бытовое обслуживание	25	6.1
Консалтинговые услуги	2	0.5
Образование	3	0.7
Компьютерные услуги	20	4.9
Туризм	15	3.7
Реклама	8	2.0
Полиграфия/Издательство	7	1.7
Недвижимость	12	2.9
Другое	7	1.7
Всего	409	100.0

Источник: Исследовательский центр ИПМ.

**Таблица 8. Распределение белорусских МСП по организационно-правовой форме, числу сотрудников и году основания**

	Кол-во	%
<i>Организационно-правовая форма</i>		
Унитарное предприятие УП	182	44.5
Общество с ограниченной ответственностью ООО	100	24.4
Общество с дополнительной ответственностью ОДО	53	13.0
Открытое акционерное общество ОАО	32	7.8
Закрытое акционерное общество ЗАО	15	3.7
Полное товарищество	3	0.7
Производственный кооператив	6	1.5
Другое	18	4.4
Всего	409	100.0
<i>Количество работников</i>		
От 1 до 10 чел.	130	31.8
От 11 до 50 чел.	141	34.5
От 51 - до 100 чел.	51	12.5
От 101 - до 200 чел.	35	8.6
Свыше 200 чел.	52	12.7
Всего	409	100.0
<i>Год основания</i>		
До 1996 г.	70	17.1
1997 г. - 2004 г.	117	28.6
2005 г. - 2007 г.	91	22.2
2008 г. - 2010 г.	95	23.2
2011 г. - 2012 г.	36	8.8
Всего	409	100.0

Источник: Исследовательский центр ИПМ.

По результатам опроса почти две трети представителей отечественного малого и среднего бизнес оценили свое экономическое положение как стабильное (61.9%). Для сравнения, в 2012 г. такую оценку дали 56.2% респондентов (табл. 9). Одновременно за прошедший год на 1.4 п.п. увеличилось число тех, кто характеризует свое экономическое положение как выше среднего или хорошее. Количество МСП с экономическим положением ниже среднего или плохим, напротив, снизилось на 8.1 п.п.

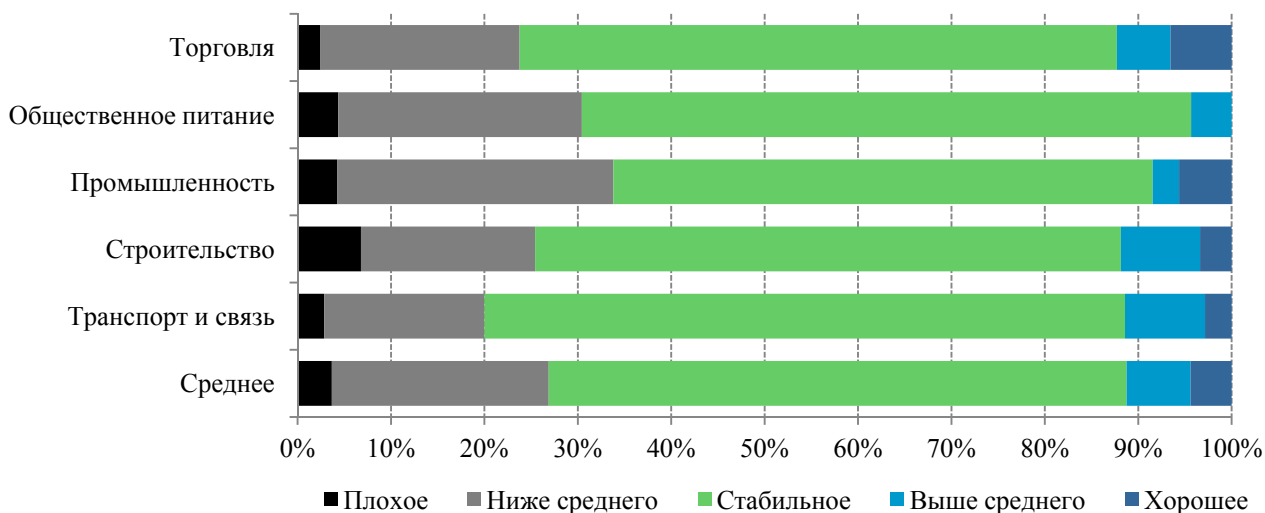
**Таблица 9. Экономическое положение белорусских МСП в 2011–2012 гг.**

	2011		2012	
	Кол-во	%	Кол-во	%
Плохое	24	6.0	15	3.7
Ниже среднего	116	29.0	95	23.2
Стабильное	225	56.2	253	61.9
Выше среднего	15	3.8	28	6.8
Хорошее	20	5.0	18	4.4
Всего	400	100.0	409	100.0

Источник: Исследовательский центр ИПМ.

В зависимости от сферы деятельности предприятия лучше всего экономическое положение оценивают МСП, работающие в торговле (плохое или ниже среднего – 23.8%, стабильное – 63.9%, выше среднего или хорошее – 12.3%) и транспорте и связи (20%, 68.6% и 11.5% соответственно). Хуже обстоят дела в сферах общественного питания (плохое или ниже среднего – 30.4%, стабильное – 65.2%, выше среднего или хорошее – 4.3%) и промышленности (33.8%, 57.7% и 8.5% соответственно). Наиболее неоднозначная ситуация наблюдалась в сфере строительства. С одной стороны, уровень тех, кто положительно оценивает экономическое положение своего предприятия, у строительных организаций несколько выше среднего (11.9% против 11.2%). С другой стороны, в этой отрасли высока доля тех, кто оценил экономическое положение фирмы как плохое – об этом заявили 6.8% респондентов (рис. 2).

**Рис. 2. Экономическое положение белорусских МСП в зависимости от сферы деятельности предприятия**



Источник: Исследовательский центр ИПМ.

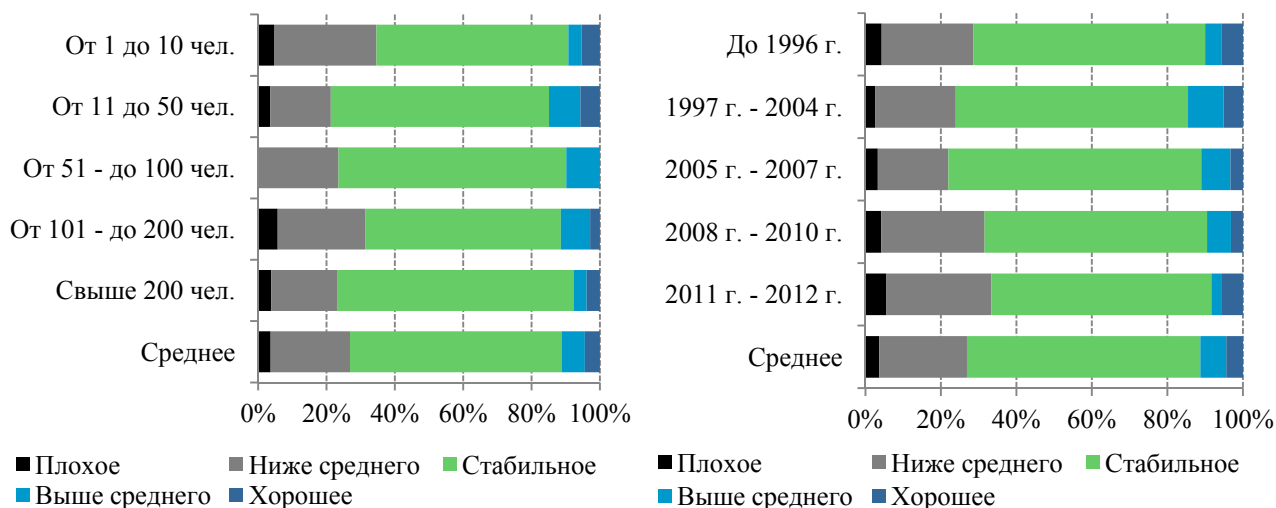
Исследование не выявило четкой зависимости между экономическим положением предприятия и численностью его персонала (рис. 3). В то же время можно отметить, что наиболее высоко экономическое положение МСП оценили представители фирм, основанных с 1997 по 2006 гг. Организации, основанные до 1996 г., а также предприятия, основанные после 2007 г. в прошедшем году испытывали сравнительно большие трудности с ведением бизнеса.

Несмотря на то, что по результатам 2012 по таким показателям, как оборот (объем продаж), прибыль, занятость и инвестиции представители отечественных МСП чаще констатировали



их сокращение, чем рост, эти показатели характеризуются значительным улучшением по сравнению с результатами опроса прошлого года. Так, если по итогам 2011 г. о снижении оборота, прибыли, занятости и инвестиций заявляли 44.2%, 48%, 30.5% и 32.8% респондентов, то в 2012 г. эти показатели составили 27.6%, 33%, 19.6% и 23.7% соответственно (табл. 10). При этом существенно увеличилось количество организаций, охарактеризовавших эти показатели как стабильные: оборот (объем продаж) – 48.7% (рост на 13.9 п.п.), прибыль – 47.4% (рост на 13.6 п.п.), занятость – 65.8% (рост на 10.3 п.п.), инвестиции – 47.9% (рост на 8.9 п.п.).

**Рис. 3. Экономическое положение белорусских МСП в зависимости от размера и года основания предприятия**



Источник: Исследовательский центр ИПМ.

**Таблица 10. Результаты деятельности белорусских МСП в 2012 г.**

	Сократились	Были стабильными	Возросли	НО/ЗО	Всего
Оборот (объем продаж)	27.6	48.7	22.2	1.5	100
Прибыль	33.0	47.4	17.8	1.7	100
Занятость	19.6	65.8	14.2	0.5	100
Инвестиции	23.7	47.9	11.7	16.6	100

Источник: Исследовательский центр ИПМ.

Вместе с тем на следующий год субъекты белорусского малого и среднего предпринимательства прогнозируют дальнейшее улучшение четырех показателей своей деятельности (табл. 11). Примечательно, что по сравнению с результатами деятельности, в прогнозе существенное увеличилась доля респондентов, предполагающих рост оборота, прибыли, занятости и инвестиций. Так, прогноз оборота выше результатов 2012 г. на 12 п.п. (34.2%), прибыли – на 16.2 п.п. (34%), занятости – на 10.2 п.п. (24.4%), инвестиций – на 9.6 п.п. (21.3%).

**Таблица 11. Прогноз деятельности белорусских МСП в 2013 г.**

	Сократятся	Будут стабильными	Возрастут	НО/ЗО	Всего
Оборот (объем продаж)	15.6	49.4	34.2	0.7	100
Прибыль	18.3	47.2	34.0	0.5	100
Занятость	12.5	62.8	24.4	0.2	100
Инвестиции	14.9	47.2	21.3	16.6	100

Источник: Исследовательский центр ИПМ.

Подобные сдержанно оптимистичные прогнозы представителей малого и среднего предпринимательства связаны, среди прочего, с тем фактом, что впервые за последние годы несколько снизилось число респондентов, констатирующих усиление конкуренции на белорусском рынке, хотя их доля по-прежнему остается достаточно высокой (табл. 12). Одновременно увеличилась доля тех, кто считает, что конкуренция не изменилась – на 4.5 п.п. до 31.5%.

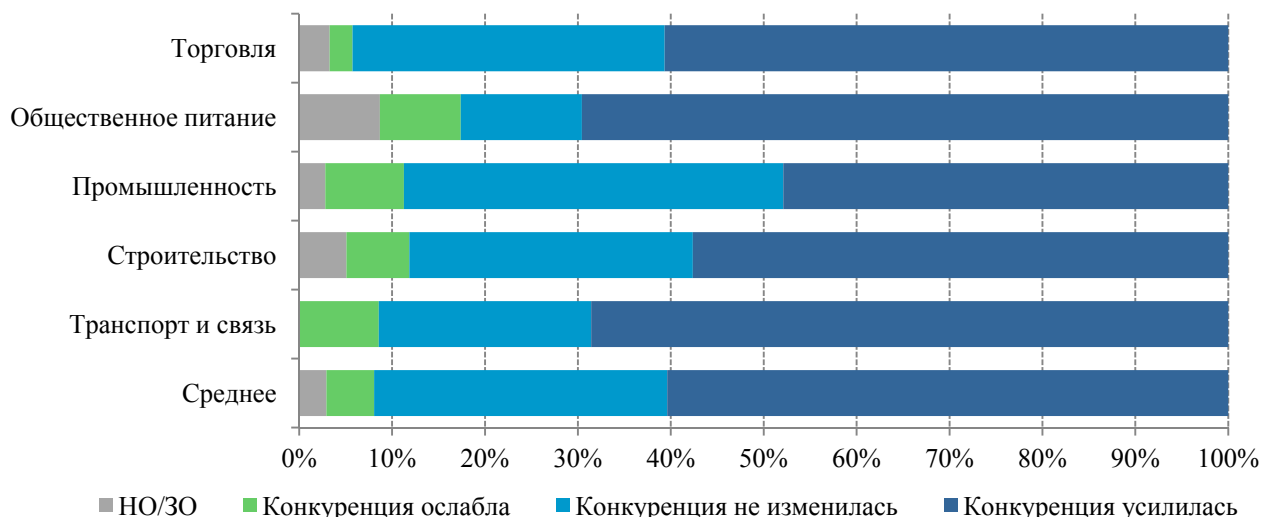
**Таблица 12. Изменение конкуренции на белорусском рынке в 2011–2012 гг.**

	2011		2012	
	Кол-во	%	Кол-во	%
Конкуренция усилилась	268	67.0	247	60.4
Конкуренция не изменилась	108	27.0	129	31.5
Конкуренция ослабла	24	6.0	21	5.1
НО/ЗО	-	-	12	2.9
Всего	400	100.0	409	100.0

Источник: Исследовательский центр ИПМ.

В зависимости от сферы деятельности малых и средних предприятий наибольшее усиление конкуренции в 2012 г. наблюдалось в сферах общественного питания (усиление конкуренции было отмечено в 69.6% случаев) и транспорта и связи (68.6% случаев). Напротив, в сфере промышленности конкуренция усилилась в относительно невысоком числе случаев – 47.9%, при этом 40.8% опрошенных респондентов указали, что в 2012 г. она осталась на прежнем уровне (рис. 4).

**Рис. 4. Изменение конкуренции на белорусском рынке в 2012 г. в зависимости от сферы деятельности предприятия**

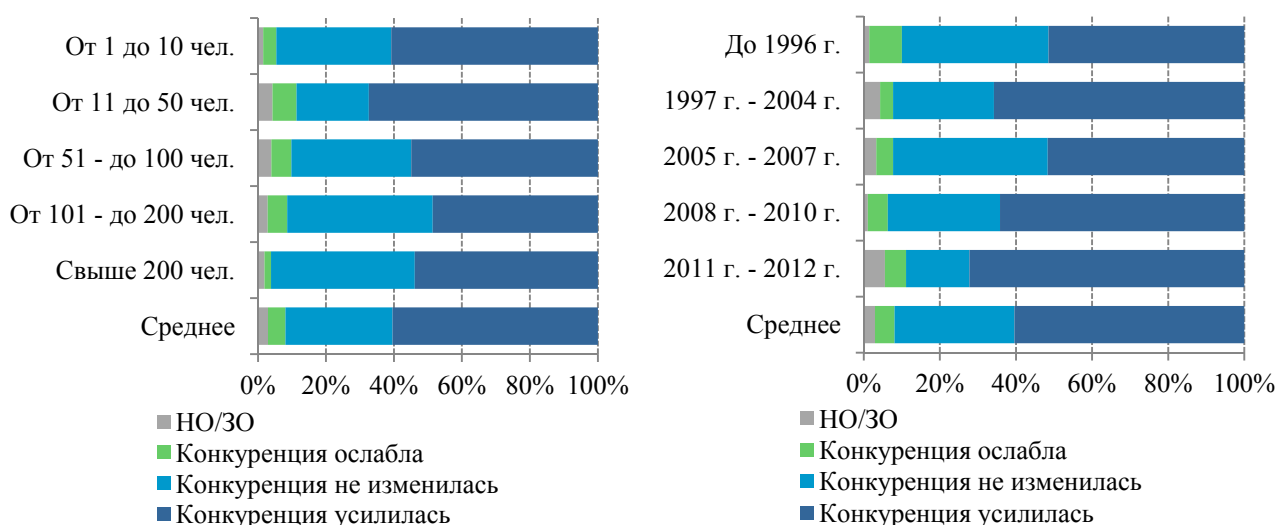


Источник: Исследовательский центр ИПМ.

Существует некоторая зависимость между отмечаемым ростом конкуренции на белорусском рынке и размером предприятия. Так, усиление конкуренции чаще отмечают малые предприятия с численностью персонала до 50 человек, что объясняется значительно большим присутствием в стране субъектов предпринимательства данной категории. Чаще всего рост конкуренции отмечают относительно молодые предприятия, основанные после 2008 г. Очевидно, что выход на белорусский рынок (особенно в тех сферах, где конкуренция уже достаточно высока) требует больших издержек, чем сохранение достигнутого уровня развития.

Таким образом, в 2012 г. положение частных субъектов малого и среднего предпринимательства в Беларуси оставалось неоднозначным. С одной стороны, представители белорусских МСП констатировали определенное улучшение экономического положения предприятия по сравнению с кризисным 2011 г., когда малый и средний бизнес столкнулся с резким падением покупательной способности населения, высокими темпами инфляции и ростом процентных ставок по кредитам. Тем не менее, улучшение экономического положения еще не означает, что руководство белорусских МСП решило возникшие в 2011–2012 гг. проблемы. При этом, с другой стороны, продолжающая расти на белорусском рынке конкуренция требует от малого и среднего бизнеса привлечения новых ресурсов для будущего экономического роста и развития, предполагая задействование как внутренних, так и внешних факторов повышения конкурентоспособности отечественных предприятий.

**Рис. 5. Изменение конкуренции на белорусском рынке в 2012 в зависимости от размера и года основания предприятия**



Источник: Исследовательский центр ИПМ.

#### 4. ПРОБЛЕМЫ БЕЛОРУССКИХ МСП

Несмотря на относительную стабилизацию макроэкономической ситуации в Беларуси в 2012 г., события последних двух лет показали, что представители отечественных субъектов малого и среднего предпринимательства среди негативных изменений во внешней среде наиболее чувствительно реагируют именно на падение покупательской способности населения внутри страны. В ходе проведенного вопроса это констатировали более 70% респондентов (табл. 13). Далее следуют такие изменения, как переориентация заказчиков на более дешевых поставщиков (38.4%), задержки (неплатежи) в оплате поставленной продукции (37.9%), ограничение доступа к финансовым ресурсам банков (25.4%) и дефицит квалифицированной рабочей силы (24.4%).

**Таблица 13. Чувствительность белорусских МСП к негативным изменениям во внешней среде**

К каким негативным изменениям во внешней среде Ваше предприятие наиболее чувствительно?	Кол-во	Частота
Падение покупательской способности населения внутри страны	289	70.7
Задержки (неплатежи) в оплате поставленной продукции	155	37.9
Снижение спроса со стороны госпредприятий	73	17.8
Переориентация заказчиков на более дешевых поставщиков	157	38.4
Ограничение доступа к финансовым ресурсам банков	104	25.4
Снижение спроса на продукцию компании на внешних рынках	61	14.9
Ограничения на валютном рынке	44	10.8
Снижение спроса со стороны органов госуправления	37	9.0
Дефицит квалифицированной рабочей силы	100	24.4
Другое	5	1.2
НО/ЗО	27	6.6
Всего	409	100.0

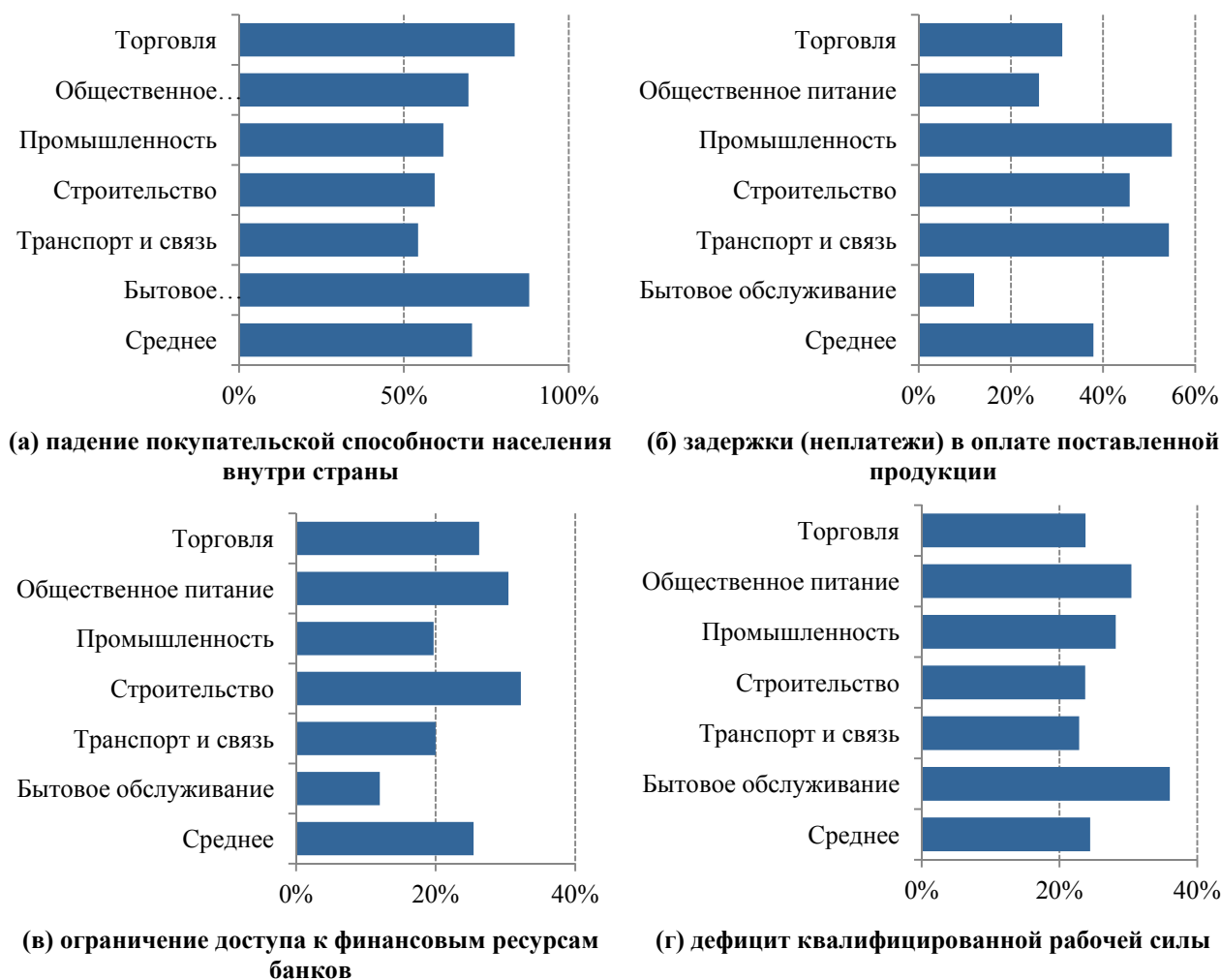
Источник: Исследовательский центр ИПМ.

Падение покупательной способности населения оказывает наиболее негативное влияние на малый и средний бизнес, осуществляющий свою деятельность в сферах торговли и бытового обслуживания (83.6% и 88% соответственно) (рис. 6). Наименее восприимчивой к этому оказались отрасли строительства (59.3%) и транспорта и связи (54.3%). Задержки (неплатежи) в оплате поставленной продукции наиболее сильно сказываются на МСП в промышленности (54.9%), строительстве (45.8%) и транспорте и связи (54.3%). Негативное влияние ограни-

ченного доступа к финансовым ресурсам чаще всего отмечалось в строительстве (32.2%), общественном питании (30.4%) и торговле (26.2%).

Что касается дефицита квалифицированной рабочей силы, то эта проблема с каждым годом все более остро встает перед всеми белорусскими предприятиями, вне зависимости от формы собственности. В целом представители отечественных МСП пока не считают ситуацию с качеством рабочей силы критичной. Подавляющее большинство респондентов (74.1%) зафиксировали удовлетворительный уровень образования собственных сотрудников. Однако если говорить о необходимости постоянного роста конкурентоспособности отечественных предприятий, то требуется более высокое качество рабочей силы, которое было отмечено лишь в 6.4% случаев.

**Рис. 6. Чувствительность белорусских МСП к негативным изменениям во внешней среде в зависимости от сферы деятельности предприятия**



Источник: Исследовательский центр ИПМ.

**Таблица 14. Оценка качества рабочей силы в Беларуси**

	Кол-во	%
Высокое (создает условия для быстрого роста предприятия)	26	6.4
Удовлетворительное	303	74.1
Низкое (приходится проводить дополнительный инструктаж, обучение и др.)	80	19.6
Всего	409	100.0

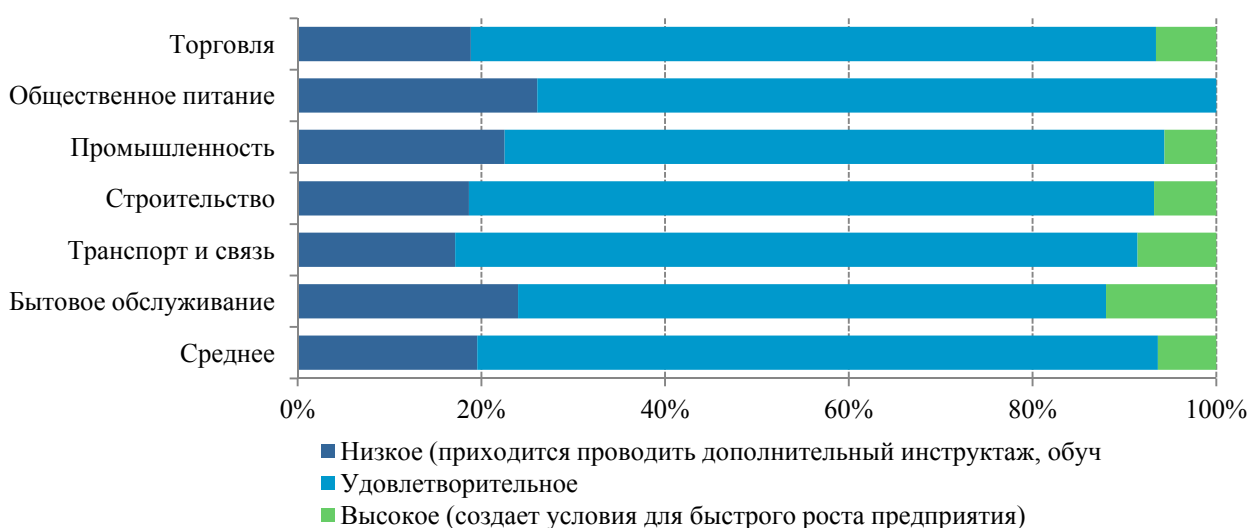
Источник: Исследовательский центр ИПМ.

С точки зрения сферы деятельности малых и средних предприятий наиболее часто низкое качество рабочей силы отмечают организации промышленности (22.5%) и общественного

питания (26.1%). Также этот показатель высок и в сфере бытового обслуживания, однако здесь же чаще всего отмечается высокая квалификация кадров (рис. 7).

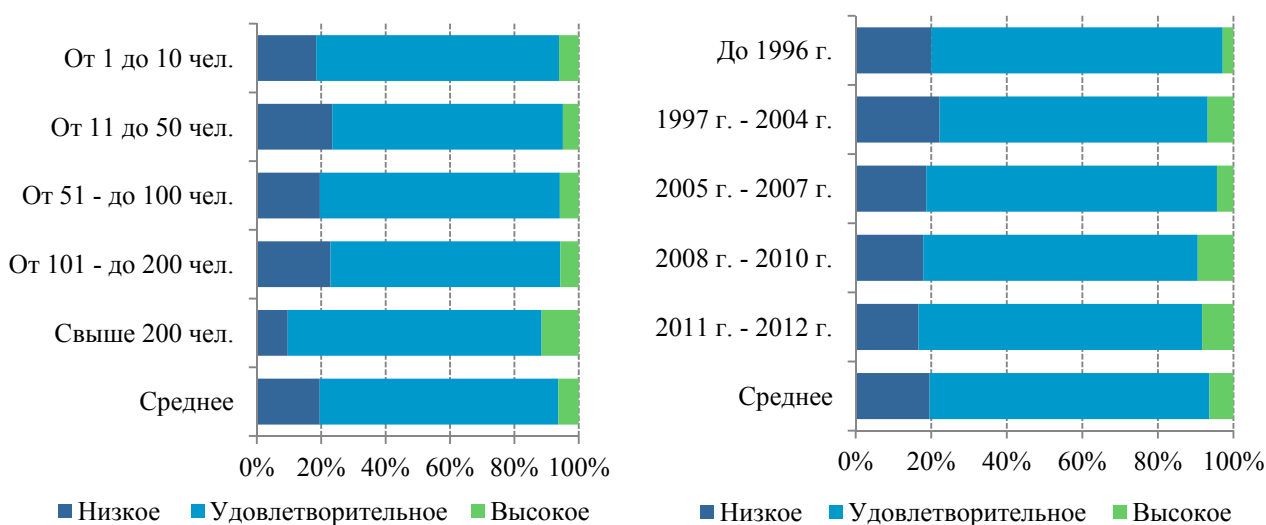
В зависимости от размера предприятия была зафиксирована следующая особенность: наибольшую неудовлетворенность качеством рабочей силы отметили предприятия с численностью персонала от 11 до 200 человек. По всей видимости, для микроорганизаций качество рабочей силы имеет не столь определяющее значение, поскольку их сильной стороной является мобильность и адаптация к изменяющимся условиям, что допускает высокую текучесть кадров. В отличие от них, более крупные предприятия, ориентированные на постоянный рост, требуют персонал с более высокой квалификацией. В то же время крупные МСП, уже занявшие свою долю на белорусском рынке, чувствуют себя относительно комфортно, а для поддержания занимаемых позиций им требуется несколько меньше ресурсов, в том числе и качественных трудовых.

**Рис. 7. Оценка качества рабочей силы в Беларуси в зависимости от сферы деятельности предприятия**



Источник: Исследовательский центр ИПМ.

**Рис. 8. Оценка качества рабочей силы в Беларуси в зависимости от размера и года основания предприятия**



Источник: Исследовательский центр ИПМ.

Главной причиной невысокого качества рабочей силы, препятствующей его росту, белорусский малый и средний бизнес называет недостаток практики и ориентированность на теоретические знания (53.1%). При этом тревожным видится и тот факт, что более четверти ре-

спондентов отметили такую негативную тенденцию, как эмиграцию квалифицированной рабочей силы.

**Таблица 15. Препятствия росту качества рабочей силы в Беларуси**

	Кол-во	%
Низкий уровень образования по сравнению с другими странами Европы и ТС	81	19.8
Недостаток практики, ориентация образования на теоретические знания	217	53.1
Эмиграция квалифицированной рабочей силы за рубеж	106	25.9
НО/ЗО	5	1.2
Всего	409	100.0

Источник: Исследовательский центр ИПМ.

Итак, в 2012 г. белорусский бизнес несколько стабилизировал свои экономические показатели (товарооборот, выручка, занятость, инвестиции) на фоне кризисного 2011 г. Одновременно это поставило перед ним новый вызов – необходимость дальнейшего развития в условиях сохраняющегося негативного влияния ряда внешних факторов и продолжающей расти (хотя и несколько более низкими темпами) конкуренции. При этом существуют и внестрановые вызовы, связанные, например, с перспективой конкуренции в рамках евразийской интеграции. В этих условиях будущий экономический рост отечественных МСП будет зависеть, с одной стороны, от рационального использования собственных ресурсов организаций, а с другой – от условий ведения бизнеса, формируемых на государственном уровне. Иначе говоря, рост конкурентоспособности субъектов малого и среднего предпринимательства определяется рядом внутренних и внешних факторов.

## 5. ФАКТОРЫ РАЗВИТИЯ ЧАСТОГО МАЛОГО И СРЕДНЕГО БИЗНЕСА

Факторы успешного ведения бизнеса можно условно разделить на внутренние (зависящие от самого предприятия, его нынешних экономических характеристик и внутренней организации) и внешние (обусловленные действующим законодательством, состоянием и конъюнктурой рынка и иными независимыми от предприятия обстоятельствами).

Среди внутренних факторов, влияющих на ведение бизнеса, представители отечественных МСП отметили положительное влияние всех предложенных вариантов (табл. 16). В 2012 г. наибольшей степени помогало осуществлению предпринимательской деятельности знание рынка и умение предвидеть рыночную конъюнктуру (среднее значение выставленных оценок – 3.21) уровень профессионализма менеджеров (3.09) и квалификация команды (3.08). Наименее значимым респонденты назвали вариант ответа «Наличие/отсутствие практики делегирования топ-менеджерами полномочий менеджерам более низкого звена/сотрудникам, снижение централизации в принятии решений» (1.77).

**Таблица 16. Влияние внутренних факторов на ведение бизнеса («-5» – крайне усложняет, «0» – не имеет значения, «5» – очень помогает)**

	-5	-4	-3	-2	-1	0	1	2	3	4	5	НЗ/ЗО	Всего	Среднее значение
Наличие/отсутствие команды	2.0	0.7	2.2	2.7	2.2	4.2	4.2	9.8	16.9	13.9	40.6	0.7	100	3.08
Уровень профессионализма менеджеров	1.0	1.5	0.7	1.2	1.5	8.8	3.7	11	17.8	14.2	37.2	1.5	100	3.09
Наличие/отсутствие практики делегирования топ-менеджерами полномочий менеджерам более низкого звена/сотрудникам, снижение централизации в принятии решений	1.0	0.5	2.7	1.2	1.7	30.8	6.8	13.2	17.8	8.6	14.7	1.0	100	1.77
Знание рынка, умение предвидеть рыночную конъюнктуру	0.5	0.7	1.0	1.2	0.7	6.1	5.4	9.8	23	18.6	32.8	0.2	100	3.21
Способность производить конкурентоспособную продукцию	0.0	0.2	1.5	1.5	1.2	14.7	5.6	7.3	16.1	13.2	36.2	2.4	100	3.00

	-5	-4	-3	-2	-1	0	1	2	3	4	5	НЗ/ЗО	Всего	Среднее значение
Отношения с органами власти и влиятельными лицами	0.0	0.0	0.0	0.0	0.0	20.9	15.2	11.8	14.3	13.3	24.6	0.0	100	2.57
Уровень знания законодательства и умение отстаивать свою правоту перед лицом административных и судебных органов	0.7	0.5	0.5	1.2	2.4	12.2	9.8	12.2	14.4	13.4	31.8	0.7	100	2.80

Источник: Исследовательский центр ИПМ.

Что касается внешних факторов, влияющих на ведение бизнеса, то, как и в предыдущие годы, их влияние на малые средние предприятия в 2012 г. являлось не столь однозначным и в большинстве случаев скорее негативным (табл.17). Наиболее негативное влияние было зафиксировано в таких вариантах ответа, как «арендные ставки» (среднее значение выставленных оценок – -1.93), «система проверок и штрафных санкций» (-1.73) и «уровень конкуренции на рынке» (-1.45). Самый высокий уровень положительного влияния был зафиксирован в доступе к информации о законодательстве (1.43) и доступе к информации о рыночных данных (1.26).

**Таблица 17. Влияние внутренних факторов на ведение бизнеса («-5» – крайне усложняет, «0» – не имеет значения, «5» – очень помогает)**

	-5	-4	-3	-2	-1	0	1	2	3	4	5	НЗ/ЗО	Всего	Среднее значение
Уровень конкуренции на рынке	20.0	9.0	18.8	11.5	4.2	8.3	7.3	5.6	8.1	1.7	5.1	0.2	100	-1.45
Наличие поддержки со стороны государства	1.5	1.7	3.2	4.6	4.9	37.9	5.6	6.6	13.2	9.5	9.8	1.5	100	1.09
Условия деятельности по сравнению с госсектором	3.9	3.2	11.0	12	6.6	37.4	5.4	4.9	7.3	3.4	2.0	2.9	100	-0.36
Уровень защиты имущественных прав и интересов частного бизнеса	2.2	2.9	5.9	11.7	6.4	30.8	8.8	10.5	10.0	3.4	6.1	1.2	100	0.34
Уровень коррупции	11.0	3.9	12.2	15.4	10.0	35.2	2.4	2.0	2.7	2.2	0.2	2.7	100	-1.27
Валютное регулирование	5.1	7.1	11.5	13.0	9.5	32.5	6.1	4.4	6.1	1.2	2.0	1.5	100	-0.77
Налогового регулирования и ставки налогов	6.4	6.1	17.4	16.9	11.7	22.0	5.1	4.2	3.7	2.9	1.5	2.2	100	-1.13
Арендные ставки	17.6	10	21.5	12.2	8.1	14.2	2.7	3.2	3.7	1.7	2.2	2.9	100	-1.93
Система проверок и штрафных санкций	13.0	8.6	19.8	15.4	12.0	17.1	2.9	3.2	4.2	2.0	0.2	1.7	100	-1.73
Ставки на заемные средства со стороны банков и других финансовых организаций	14.9	5.9	14.7	12.2	8.1	28.4	3.2	3.2	4.2	2.0	2.0	1.5	100	-1.37
Экономическая политика других стран	2.7	2	3.2	6.8	5.9	64.5	3.7	2.4	3.9	1.5	1.5	2.0	100	-0.17
Уровень доступа к информации о законодательстве	0.7	1.7	1.7	3.4	2.0	34	8.6	11.7	15.9	8.8	10	1.5	100	1.43
Уровень доступа к информации о рыночных данных	1.7	1.0	2.2	4.4	3.4	33.7	8.3	12.2	13.4	8.8	9.5	1.2	100	1.26

Источник: Исследовательский центр ИПМ.

При этом влияние большинства внешних факторов по сравнению с результатами предыдущего года ухудшилось (табл. 18). Прежде всего, это касается уровня конкуренции на рынке (снижение среднего значения на 0.7), условий деятельности по сравнению с государственными предприятиями (-0.43), системы проверок и штрафных санкций (-0.42), уровня коррупции и налогового регулирования (в обоих случаях -0.36).

В условиях экономических дисбалансов 2011 г., повлиявших на условия ведения бизнеса, воздействие внутренних факторов на деятельность отечественных малых и средних предприятий было незначительным на фоне внешних факторов. В целом данная ситуация сохрани-

лась и в 2012 г. При этом негативное влияние ряда внешних факторов за прошедший год увеличилось, что отрицательно сказывается на перспективах интенсивного развития субъектов отечественного малого и среднего предпринимательства. Исходя из этого, можно предположить, что в первую очередь именно от темпов улучшения условий предпринимательской деятельности будут зависеть будущие позиции белорусских МСП.

**Таблица 18. Сравнение средних оценок влияния внешних факторов на ведение бизнеса в 2011 – 2012 гг. (по пятибалльной шкале, где «-5» – крайне усложняет, «0» – не имеет значения, «5» – очень помогает)**

	2011	2012	Изменение
Уровень конкуренции на рынке	-0.75	-1.45	-0.70
Наличие поддержки со стороны государства	1.02	1.09	+0.07
Условия деятельности по сравнению с госсектором	0.07	-0.36	-0.43
Уровень защиты имущественных прав и интересов частного бизнеса	0.52	0.34	-0.18
Уровень коррупции	-0.91	-1.27	-0.36
Валютное регулирование	-0.91	-0.77	+0.14
Налогового регулирования и ставки налогов	-0.77	-1.13	-0.36
Арендные ставки	-1.67	-1.93	-0.26
Система проверок и штрафных санкций	-1.31	-1.73	-0.42
Ставки на заемные средства со стороны банков и других финансовых организаций	-1.43	-1.37	+0.06
Экономическая политика других стран	-0.08	-0.17	-0.09
Уровень доступа к информации о законодательстве	-	1.43	-
Уровень доступа к информации о рыночных данных	-	1.26	-

Источник: Исследовательский центр ИПМ.

## 6. ЗАКЛЮЧЕНИЕ

Исследование показало, что в 2012 г. субъекты белорусского малого и среднего предпринимательства постепенно восстанавливали свои позиции на рынке и экономическое положение, ухудшившиеся годом ранее вследствие макроэкономической нестабильности, падения покупательского спроса на внутреннем рынке, роста процентных ставок по кредитам и иных проблем. И хотя многие из этих проблем по-прежнему сохраняются, представители отечественных МСП уже более оптимистично оценивают перспективы своей деятельности в 2013 г.

Тем не менее, сегодня перед белорусским малым и средним бизнесом встает задача не только сохранения достигнутого уровня и докризисных позиций на рынке, но непрерывного интенсивного экономического развития в условиях продолжающейся расти конкуренции. При этом со временем появляются новые вызовы, такие как, например, потенциальный приход на белорусский рынок компаний из стран-партнеров Беларуси по Таможенному союзу – Казахстана и России.

Очевидно, что собственные ресурсы малых и средних предприятий хоть и позволяют им поддерживать темп развития на определенном уровне, однако являются ограниченными и не могут обеспечить долгосрочный качественный экономический рост. Белорусские МСП все более нуждаются в повышении собственной конкурентоспособности в условиях стабильной и предсказуемой макроэкономической политики, доступе к кредитным ресурсам, благоприятных условиях ведения бизнеса в целом.

Таким образом, можно констатировать, что перспективы развития белорусского малого и среднего бизнеса, его конкурентоспособность в ближайшие годы будут все более зависеть от государства, его способности создавать благоприятные условия не только для осуществления предпринимательской деятельности, но и для интенсивного роста субъектов малого и среднего бизнеса.