

ЛИБЕРАЛИЗАЦИЯ БИЗНЕС-СРЕДЫ В БЕЛАРУСИ В 2009–2011 гг.

Андрей Скриба, Кристина Волохонович*

Резюме

В работе исследуется динамика места Беларуси в рейтинге «Doing Business» в 2009–2011 гг., а также изменение ряда показателей данного рейтинга в обозначенный промежуток времени по сравнению с другими странами с переходной экономикой и интеграционными партнерами Беларуси. Обозначено определенное несоответствие между занимаемым Беларусью местом в рейтинге и некоторыми экономическими показателями (ПИИ, доля частного сектора). В заключении приводятся результаты опроса представителей белорусских МСП относительно либерализации условий ведения бизнеса в 2009–2011 гг.

Содержание

| | |
|---|----|
| 1. Введение | 2 |
| 2. Условия ведения бизнеса в Беларусь: взгляд Всемирного банка в рамках отчета «Doing Business» | 2 |
| 3. Связь между притоком ПИИ, доли частного сектора и местом Беларуси в рейтинге «Doing Business» | 8 |
| 4. Либерализация бизнес среды с точки зрения белорусских МСП..... | 12 |
| 5. Заключение..... | 16 |
| 6. Приложение. Оценка представителями МСП изменений условий ведения бизнеса в зависимости от размера предприятий..... | 18 |

Дискуссионный материал Исследовательского центра ИПМ
PDP/13/02



ИССЛЕДОВАТЕЛЬСКИЙ
ЦЕНТР ИПМ
исследования • прогнозы • мониторинг

ул. Захарова, 50Б, 220088, Минск, Беларусь
тел./факс +375 17 210 0105
веб-сайт: <http://research.by/>, e-mail: research@research.by

© 2013 Исследовательский центр ИПМ

Позиция, представленная в документе, отражает точку зрения авторов, и может не совпадать с позицией организаций, которые они представляют

* Андрей Скриба – экономист Исследовательского центра ИПМ, e-mail: skriba@research.by, Кристина Волохонович – студентка Белорусского государственного университета.

1. ВВЕДЕНИЕ

В 2008 г. в Беларуси на высшем государственном уровне была поставлена задача в течение нескольких лет войти в тридцатку мировых лидеров по условиям ведения бизнеса – рейтинга, который ежегодно составляется экспертами Всемирный банк, – «Doing Business». Несмотря на то, что позиция Беларуси в рейтингах за 2009, 2010 и 2011 гг. ощутимо улучшилась, а страна вошла в тройку лидеров по либерализации бизнес среды, поставленная в 2008 г. цель не была достигнута.

В 2012 г. задача войти в топ-30 мирового рейтинга по условиям ведения бизнеса вновь прозвучала на государственном уровне, а сроком ее исполнения был определен 2015 г. С одной стороны, нахождение Беларуси в числе стран-лидеров по либерализации бизнес среды в течение последних лет позволяет высоко оценить шансы на дальнейший рост занимаемой позиции в рейтинге «Doing Business». Однако, с другой стороны, – в 2009–2011 гг. наблюдалось очевидное снижение темпов роста рейтинга Беларуси.

В данной работе приводится анализ основных показателей Беларуси в рейтинге Doing Business в 2009–2011 гг., а также сравнение некоторых из них с приграничными государствами и странами-партнерами по интеграционным объединениям. Анализ соответствия некоторых экономических показателей стран мира и переходных экономик с местом в рейтинге «Doing Business» показывает реальное и потенциальное соотношение этих параметров для Беларуси. Одновременно соответствие выставленных в рейтинге «Doing Business» баллов реальной ситуации в экономике страны, а также их изменение в течение рассматриваемого периода были проверены на основе результатов опросов представителей белорусского малого и среднего бизнеса¹. В результатах опросов нашло отражение мнение руководителей МСП об эффективности направленных на либерализацию бизнес среды мер, предпринимаемых на государственном уровне, а также условия ведения бизнеса и бизнес-климат в Беларуси в 2009–2011 гг.

Работа имеет следующую структуру. Во второй части исследуются результаты отчетов экспертов всемирного банка о состоянии бизнес среду в Беларуси. В третьей части рассматривается соответствие занимаемого Беларусью места в рейтинге “Doing Business” и фактическому притоку ПИИ и доле частного сектора в национальной экономике. В четвертой части на основе данных опроса МСП анализируется изменение условий ведения предпринимательской деятельности по ряду показателей, как исследуемых в рамках Doing Business, так и отражающих специфические проблемы белорусской бизнес среды. В пятом подводятся итоги исследования.

2. УСЛОВИЯ ВЕДЕНИЯ БИЗНЕСА В БЕЛАРУСЬ: ВЗГЛЯД ВСЕМИРНОГО БАНКА В РАМКАХ ОТЧЕТА «DOING BUSINESS»

За последние несколько лет позиции Беларуси в международной рейтинге условий ведения бизнеса «Doing Business», ежегодно публикуемом Всемирным Банком, были неустойчивыми. Так, если в 2008 г. страна занимала 85-е место из 183-х (согласно результатам «Doing Business-2009»), то уже в 2009 г. ее положение улучшилось до 64-го места. После этого произошел некоторый «откат» к прежним позициям (91-е место в 2010 г.), а в последние два года Беларусь несколько стабилизировала свое место в середине первой сотни рейтинга (в 2011 г. – 60-е место, в 2012 г. – 58-е).

В сравнении с другими странами позиции Беларуси в рейтинге «Doing Business-2013» также противоречивы. С одной стороны, страна убедительно опережает своего главного партнера по Таможенному союзу – Россию (субнациональное исследование которой демонстрирует существенное отставание условий ведения бизнеса в ближайших к Беларуси регионах – Москве, Калининграде, Санкт-Петербурге), а также южного соседа – Украину (таблица 2.1).

¹ Опросы проводились Лабораторией аксиометрических исследований «Новак» в апреле 2010 – 2012 гг.

С другой стороны, несмотря на очевидные улучшения позиции в рейтинге Беларусь по-прежнему существенно отстает от своих приграничных «западных» партнеров (Эстонии, Латвии, Литвы, Польши), а также некоторых стран СНГ (Грузии, Армении) и своего другого партнера по экономической интеграции – Казахстана.

Таблица 2.1. Сравнение некоторых стран в рейтинге «Doing Business-2013», 2012 г.

| Страна | Место в 2011 г. | Место в 2012 г. |
|-----------------|-----------------|-----------------|
| Грузия | 12 | 9↑ |
| Эстония | 19 | 21↓ |
| Латвия | 21 | 25↓ |
| Литва | 26 | 27↓ |
| Армения | 50 | 32↑ |
| Казахстан | 56 | 49↑ |
| Польша | 74 | 55↑ |
| Беларусь | 60 | 58↑ |
| Азербайджан | 66 | 67↓ |
| Кыргызстан | 69 | 70↓ |
| Россия | 118 | 112↑ |
| Украина | 152 | 137↑ |
| Таджикистан | 147 | 141↑ |
| Узбекистан | 168 | 154↓ |

Примечание. Ухудшение позиции в рейтинге отмечено ↓, улучшение – ↑.

Источник: Doing Business-2013, World Bank.

В то же время нельзя не отметить определенную изменчивость самого рейтинга: после завершения года эксперты всемирного банка проводят пересчет рейтинга стран на основе пересмотра анализируемых показателей. Например, изначально в 2010 г. Беларусь занимала 69-е место, однако в 2011 г. с учетом введенного нового показателя «подключение к электрообеспечению» и отмене «ликвидация компании», а также ввиду изменений в методологии расчета двух других показателей позиции страны снизились до 91-го места. Сам же суммарный рейтинг рассчитывается из показателей, рейтинг которых для той или иной страны может значительно отличаться (например, страна, являющаяся лидером по параметру «регистрация бизнеса» может быть аутсайдером в графе «доступ к кредитам», и наоборот).

Для решения данной проблемы в начале 2013 г. Всемирный банк опубликовал рейтинг «Distance to Frontier», в котором была предпринята попытка усреднить ежегодные рейтинги с целью допустимости их сравнения в разные годы (Рис. 2.2).

Таблица 2.2. Сравнение некоторых стран в рейтинге «Distance to Frontier» в 2006–2013 гг.

| | DB 2006 | DB 2007 | DB 2008 | DB 2009 | DB 2010 | DB 2011 | DB 2012 | DB 2013 |
|-------------|---------|---------|---------|---------|---------|---------|---------|---------|
| Армения | 58.4 | 60.5 | 62.9 | 62.3 | 63.2 | 64.0 | 66.6 | 70.6 |
| Азербайджан | 49.9 | 51.7 | 51.3 | 60.8 | 61.3 | 62.0 | 62.7 | 62.8 |
| Беларусь | 43.6 | 44.5 | 47.0 | 54.5 | 57.1 | 59.7 | 64.7 | 67.1 |
| Эстония | 73.5 | 73.6 | 74.5 | 74.2 | 74.2 | 74.5 | 74.0 | 73.6 |
| Грузия | 49.2 | 62.0 | 66.3 | 70.7 | 73.8 | 76.5 | 79.1 | 80.7 |
| Казахстан | 51.0 | 54.3 | 54.7 | 56.8 | 57.5 | 59.9 | 62.6 | 63.0 |
| Кыргызстан | 46.8 | 48.7 | 49.5 | 56.4 | 61.8 | 62.4 | 61.8 | 61.5 |
| Латвия | 68.3 | 71.3 | 71.4 | 71.3 | 71.8 | 72.5 | 76.1 | 76.5 |
| Литва | 72.4 | 72.8 | 72.6 | 72.6 | 72.9 | 73.2 | 74.3 | 74.2 |
| Польша | 57.1 | 58.4 | 59.1 | 59.1 | 62.4 | 64.2 | 63.8 | 69.4 |
| Россия | 51.3 | 52.4 | 55.2 | 54.9 | 56.5 | 55.9 | 57.7 | 58.7 |
| Таджикистан | 31.3 | 33.0 | 35.0 | 37.5 | 42.0 | 44.1 | 45.1 | 46.5 |
| Украина | 41.6 | 43.2 | 43.6 | 44.2 | 45.8 | 48.8 | 48.9 | 53.5 |
| Узбекистан | 39.5 | 40.5 | 41.7 | 43.8 | 43.8 | 44.2 | 44.2 | 46.7 |

Источник: World Bank.

Тем не менее, вышеупомянутый рейтинг позволяет констатировать лишь общие тренды страны в «Doing Business», в то время как для исследования направлений и эффективности проводимой в Беларуси политики либерализации предпринимательского климата более целесообразным видится изучение непосредственно самих показателей в Беларуси, а также их трансформации в течение последних нескольких лет.

Нестабильное, но все же поступательное улучшение предпринимательского климата берет свое начало в первом посткризисном 2009 г., когда был утвержден План первоочередных мероприятий по либерализации условий осуществления экономической деятельности. В частности, план предусматривал реализацию мероприятий, направленных на совершенствование: административных и технических процедур; процедур, связанных с проектированием, строительством и вводом в эксплуатацию объектов; имущественных и земельных отношений; налогового и таможенного законодательства; ценового и антимонопольного регулирования; инвестиционной деятельности.

Наибольшие успехи в либерализации условий ведения предпринимательской деятельности согласно отчету «Doing Business» были достигнуты по показателям «Регистрация предприятия» и «Регистрация собственности» (см. табл. 2.3–2.4). Предпринятые еще в 2009 г. меры по деbüroкратизации этих процессов, ориентированные на сокращение количества необходимых процедур (например, Декрет №1 от 16 января, согласно которому был введен заявительный принцип регистрации бизнеса), позволили Беларуси расположиться в первой десятке мирового рейтинга и занять в 2011 г. 9-е и 3-е места по простоте регистрации предприятия и собственности соответственно.

Таблица 2.3. Простота регистрации предприятия в Беларуси в 2009–2011 гг.

| Год | Рейтинг | Количество процедур | Количество дней на одну процедуру | Стоимость одной процедуры (% дохода на душу населения) | Минимальный взнос (% дохода на душу населения) |
|------|---------|---------------------|-----------------------------------|--|--|
| 2009 | ... | 5 | 6 | 1.7 | 0 |
| 2010 | ... | 5 | 5 | 1.6 | 0 |
| 2011 | 9 | 5 | 5 | 1.3 | 0 |

Источник: Doing Business-2010–2012, World Bank.

Таблица 2.4. Простота регистрации собственности в Беларуси в 2009–2011 гг.

| Год | Рейтинг | Количество процедур | Количество дней на одну процедуру | Стоимость одной процедуры (% дохода на душу населения) |
|------|---------|---------------------|-----------------------------------|--|
| 2009 | ... | 3 | 18 | 0 |
| 2010 | ... | 3 | 15 | 0 |
| 2011 | 3 | 2 | 10 | 0 |

Источник: Doing Business-2010–2012, World Bank.

Таблица 2.5. Сравнение стран по простоте регистрации предприятия в 2011 г.

| Страна | Рейтинг | Количество процедур | Количество дней на одну процедуру | Стоимость одной процедуры (% дохода на душу населения) |
|-----------|---------|---------------------|-----------------------------------|--|
| Беларусь | 9 | 5 | 5 | 1.3 |
| Латвия | 50 | 4 | 16 | 2.6 |
| Казахстан | 55 | 6 | 19 | 0.8 |
| Литва | 103 | 6 | 22 | 2.8 |
| Россия | 105 | 8 | 29 | 2.3 |
| Украина | 116 | 9 | 24 | 4.4 |
| Польша | 129 | 6 | 32 | 17.3 |

Источник: Doing Business-2012, World Bank.

Нельзя не отметить, что Беларусь значительно опережала по простоте регистрации предприятия не только близлежащие страны (Украину и членов ЕС: Литву, Латвию, Польшу), но и партнеров по Таможенному союзу и Единую экономическому пространству – Россию и Казахстан (табл. 2.5). Так, в Беларуси в среднем требуется наименьшее количество дней на вы-

полнение одной процедуры (5 дней), в то время как в остальных странах этот критерий превышает две недели.

Беларусь находится на высоком месте в мировом рейтинге и по обеспечению исполнения контрактов (табл. 2.6). Согласно ответу специалистов Всемирного Банка, несмотря на незначительное ухудшение некоторых значений, в 2011 г. Беларусь обосновалась на 14-м месте.

Таблица 2.6. Обеспечение исполнения контрактов в Беларуси в 2009–2011 гг.

| Год | Рейтинг | Срок (дни) | Судебные издержки (% от стоимости иска) | Количество процедур |
|------|---------|------------|---|---------------------|
| 2009 | .. | 225 | 23.4 | 28 |
| 2010 | .. | 225 | 23.4 | 28 |
| 2011 | 14 | 275 | 23.4 | 29 |

Источник: Doing Business-2010–2012, World Bank.

Несколько хуже обстоят дела по вопросам получения разрешений на строительство и разрешения неплатежеспособности (табл. 2.7–2.8). Так, в первом случае по-прежнему высоким остается количество дней, затрачиваемых на прохождение необходимых процедур. Незначительное уменьшение стоимости каждой процедуры связано в первую очередь с девальвациями национальной валюты в 2009 и 2011 гг. Что касается разрешения неплатежеспособности, то здесь, с одной стороны, в течение обозначенного периода наблюдалось снижение количества времени, необходимого для покрытия долга, однако с другой стороны – ежегодно повышался коэффициент взыскания, отрицательно сказавшись на позиции страны в мировом рейтинге. Как результат – 42-е место по обоим показателям в 2011 г.

Таблица 2.7. Получение разрешений на строительство в Беларуси в 2009–2011 гг.

| Год | Рейтинг | Количество процедур | Количество дней на одну процедуру | Стоимость одной процедуры (% дохода на душу населения) |
|------|---------|---------------------|-----------------------------------|--|
| 2009 | ... | 13 | 150 | 52.7 |
| 2010 | ... | 13 | 140 | 49.9 |
| 2011 | 42 | 13 | 140 | 41.0 |

Источник: Doing Business-2010–2012, World Bank.

Таблица 2.8. Разрешение неплатежеспособности в Беларуси в 2009–2011 гг.

| Год | Рейтинг | Время на покрытие долга | Стоимость покрытия долга (% от величины среднедушевого дохода) | Коэффициент взыскания (центы на доллар) |
|------|---------|-------------------------|--|---|
| 2009 | ... | 5.8 | 22 | 33.3 |
| 2010 | ... | 3.0 | 22 | 45.1 |
| 2011 | 42 | 3.0 | 22 | 49.6 |

Источник: Doing Business-2010–2012, World Bank.

Невысокую позицию занимает Беларусь и по уровню защиты инвесторов (табл. 2.9). Показатели этой тематической категории рассматривают защиту прав инвесторов по 3 аспектам: прозрачность сделок между связанными лицами (индекс раскрытия информации о сделке), ответственность директоров за проведение операций в своих интересах (индекс ответственности директоров) и способность акционеров подавать в суд на должностных лиц и директоров за неправомерные действия (индекс легкости судебного преследования руководителей компаний акционерами). В 2009–2011 гг. наблюдалась положительная динамика по показателю индекса открытости (рост на 2 пункта), что на 0.6 пункта повысило средний индекс защиты интересов инвесторов. Однако стабильно низкий индекс ответственности директора (1 балл по 10-тибалльной шкале) не позволил стране занять высокое место, и в результате Беларусь расположилась на 79-м месте.

Данные в таблице 2.10 показывают значительный прогресс в вопросах упрощения системы налогообложения в Беларуси. Начало этому процессу было положено во все том же посткризисном 2009 г., когда уже 3 января был принят Указ № 1 (упрощение системы налогообложения). В дальнейшем белорусское руководство продолжило политику либерализации нало-

гового законодательства, что, в частности, отразилось на существенном сокращении количества выплат (со 107 в 2009 г. до 82 в 2010 г. и 18 (!) в 2011 г.), общего времени, затраченного на уплату трех самых больших налогов (с 900 часов в 2009 г. до 798 в 2010 г. и 654 в 2011 г.). Сократилась также и общая налоговая ставка, рассчитываемая как процент от прибыли до налогообложения: в 2009 г. по данным Doing Business она составляла 99.7%, в 2010 г. – 80.4%, в 2011 г. – 62.6%.

Таблица 2.9. Защита инвесторов в Беларуси в 2009–2011 гг.

| Год | Рейтинг | Индекс от-крытости | Индекс ответ-ственности ди-ректора | Индекс возможности подачи иска акционе-рами | Индекс защиты интересов инвесторов ² |
|------|---------|--------------------|------------------------------------|---|---|
| 2009 | ... | 5 | 1 | 8 | 4.7 |
| 2010 | ... | 5 | 1 | 8 | 4.7 |
| 2011 | 79 | 7 | 1 | 8 | 5.3 |

Источник: Doing Business-2010–2012, World Bank.

В 2009–2011 гг. были предприняты меры по либерализации системы налогообложения непосредственно для субъектов малого и среднего предпринимательства (например, согласно Указу № 349 (2011 г.) субъекты малого бизнеса смогут применять более упрощенную систему налогообложения, если валовая годовая выручка не превысит Br12 млрд.), а для популяризации предпринимательства введены освобождения на определенные промежутки времени для некоторых экономических субъектов (например, в Указе № 143 (2010 г.) закреплено освобождение физических лиц от уплаты подоходного налога (на пять лет) переехавших в Беларусь на постоянное место жительства; Декретом Президента № 6 (2012 г.) «О стимулировании предпринимательской деятельности на территории средних, малых городских поселений, сельской местности» установлен ряд существенных льгот для коммерческих организаций и ИП, зарегистрированных на территории средних, малых городских поселений, сельской местности и осуществляющих там свою деятельность: так, субъекты хозяйствования в сельской местности освобождаются, среди прочего, от налога на прибыль (18%) при наличии раздельного учета выручки и затрат и представления в налоговый орган сертификата, а индивидуальные предприниматели при наличии раздельного учета доходов – от уплаты подоходного налога (12%).

Таблица 2.10. Налогообложение в Беларуси в 2009–2011 гг.

| Год | Рейтинг | Количество выплат | Время (часы) | Общая налоговая ставка (% прибыли до налогообложения) ³ |
|------|---------|-------------------|--------------|--|
| 2009 | ... | 107 | 900 | 99.7 |
| 2010 | ... | 82 | 798 | 80.4 |
| 2011 | 158 | 18 | 654 | 62.6 |

Источник: Doing Business-2010–2012, World Bank.

² Индекс уровня защиты инвесторов представляет собой среднее из индекса раскрытия информации о сделке, индекса ответственности директоров и индекса благоприятности условий для судебного преследования руководителей компаний акционерами. Индекс находится в интервале от 0 до 10, при этом более высокие значения указывают на более высокую степень защиты инвесторов.

³ Налоговая ставка отражает размер налогов и обязательных отчислений, ложащихся на компанию во втором году работы, и выражается как доля от ее коммерческой прибыли. Налоги, включаемые в расчет налоговой ставки, можно разделить на 5 категорий: налог на прибыль или доходы корпораций, отчисления на социальное обеспечение и налоги на рабочую силу, уплачиваемые работодателем (к которым относятся все обязательные отчисления, даже если они уплачиваются частной структуре, такой как возмездный пенсионный фонд), налоги на собственность, налоги с оборота и другие налоги (такие как муниципальные сборы, налоги на транспортные средства и на топливо). Данная методология расчета налоговой ставки соответствует разработанной компанией «PwC» схеме «совокупной налоговой нагрузки» и проводимыми в рамках этой схемы расчетами относительно выплачиваемых компанией налогов. Но если в рамках проводимой «PwC» работы расчеты обычно основаны на данных, получаемых от крупнейших компаний страны, то в центре внимания настоящего исследования «Ведение бизнеса» находится пример стандартной компании средних размеров.

Тем не менее, несмотря на мероприятия по либерализации законодательства в течение рассматриваемого периода, в 2011 г. Беларусь по совокупности показателей налогообложения занимала лишь 158-е место в мировом рейтинге.

Негативным обстоятельством здесь является и тот факт, что, в отличие от простоты регистрации предприятия (где Беларусь была лидером среди ряда близлежащих стран), по налогообложению среди приграничных государств и партнеров по Таможенному союзу и Единому экономическому пространству Беларусь занимала предпоследнее место по итогам 2011 г. (табл. 2.11). Имея не многим большее количество выплат, чем, например, в Казахстане, Литве, Латвии или России, а также опережая Польшу по данному показателю, Беларусь существенно отстает от этих стран по времени, затраченному на уплату трех самых больших налогов. Если в Казахстане и Литве в 2011 г. на это требовалось менее 200 часов, а в Латвии, России и Польше – менее 300 часов, то в Беларуси – 654 часа, что ненамного меньше Украины (657 часов), замыкающей мировой рейтинг Doing Business по показателям налогообложения.

Таблица 2.11. Сравнение стран по налогообложению в 2011 гг.

| Страна | Рейтинг | Количество выплат | Время (часы) | Общая налоговая ставка (% прибыли до налогообложения) |
|-----------|---------|-------------------|--------------|---|
| Казахстан | 16 | 7 | 188 | 28.6 |
| Литва | 57 | 11 | 175 | 43.9 |
| Латвия | 62 | 7 | 290 | 37.9 |
| Россия | 94 | 7 | 290 | 46.9 |
| Польша | 124 | 29 | 296 | 43.6 |
| Беларусь | 158 | 18 | 654 | 62.6 |
| Украина | 183 | 135 | 657 | 57.1 |

Источник: Doing Business-2012, World Bank.

Беларусь по итогам 2011 г. заняла низкое 154-е место по условиям осуществления субъектами хозяйствования международных торговых операций (табл. 2.12). В 2009–2011 гг. выросла средняя стоимость экспорта и импорта, а негативное влияние этих показателей на рейтинг перекрыло незначительное сокращение времени, затрачиваемого на экспортные и импортные операции.

Таблица 2.12. Условия осуществления международной торговли на территории Беларуси в 2009–2011 гг.

| Год | Рейтинг | Документы для экспорта (количество) | Время на экспорт (в днях) | Стоимость экспорта (USD за контейнер) | Документы на импорт (количество) | Время на импорт (в днях) | Стоимость импорта (USD за контейнер) |
|------|---------|-------------------------------------|---------------------------|---------------------------------------|----------------------------------|--------------------------|--------------------------------------|
| 2009 | .. | 9 | 16 | 1 772 | 10 | 31 | 2 115 |
| 2010 | .. | 9 | 15 | 1 772 | 10 | 30 | 2 115 |
| 2011 | 154 | 9 | 15 | 2 210 | 10 | 30 | 2 615 |

Источник: Doing Business-2010–2012, World Bank.

Беларусь существенно отстает по данным показателям от приграничных государств из ЕС (в первую очередь – по стоимости экспорта и импорта), однако несколько опережает своих партнеров по интеграционным объединениям – Россию и Украину (табл. 2.13). Тем не менее, несмотря на последнее обстоятельство, условия осуществления внешнеторговой деятельности согласно показателям отчета «Doing Business» нельзя назвать соответствующими позиционированию Беларуси белорусским руководством как «моста» между Европой и Россией, а также высокой экспортоориентированности и импортозависимости отечественной экономики.

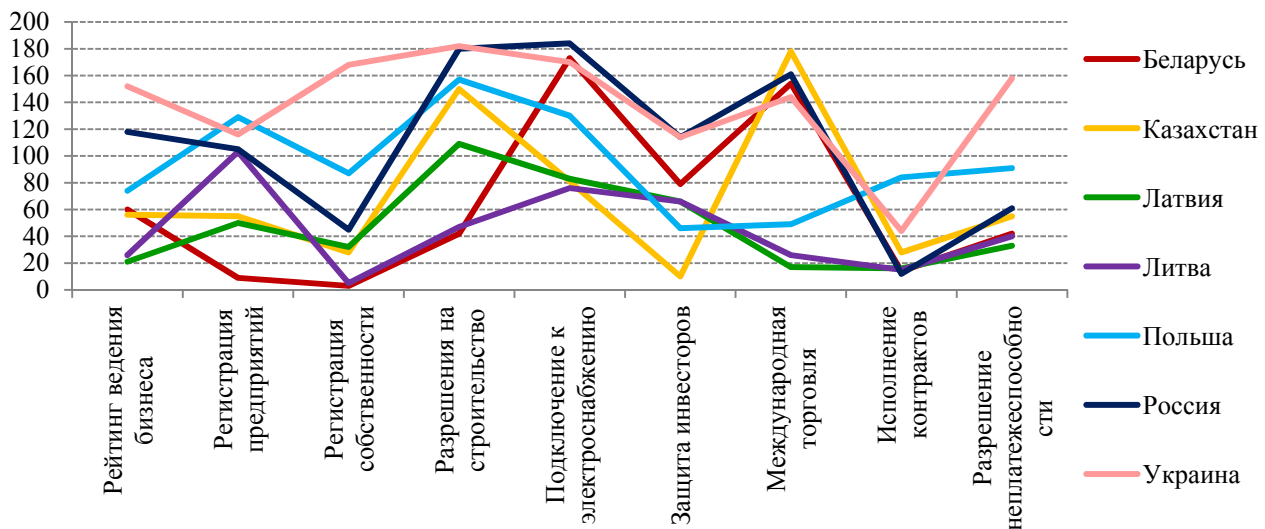
Сравнение рейтинга Беларуси с рейтингами близлежащих государств по этим и иным показателям, рассматриваемым в отчетах Doing Business, представлено на рис. 2.1.

Таблица 2.13. Сравнение стран условиям осуществления международной торговли в 2011 г.

| Страна | Рейтинг | Время на экспорт (в днях) | Стоимость экспорта (USD за контейнер) | Время на импорт (в днях) | Стоимость импорта (USD за контейнер) |
|-----------|---------|---------------------------|---------------------------------------|--------------------------|--------------------------------------|
| Латвия | 17 | 10 | 600 | 11 | 801 |
| Литва | 26 | 9 | 870 | 9 | 980 |
| Польша | 49 | 17 | 1 050 | 16 | 1 000 |
| Украина | 144 | 30 | 1 865 | 33 | 2 155 |
| Беларусь | 154 | 15 | 2 210 | 30 | 2 615 |
| Россия | 161 | 21 | 2 535 | 36 | 2 635 |
| Казахстан | 178 | 76 | 3 130 | 62 | 3 290 |

Источник: Doing Business-2012, World Bank.

Рис. 2.1. Рейтинг стран мира по ряду показателей ведения предпринимательской деятельности в 2011 г.



Источник: Doing Business-2012, World Bank.

В целом можно сделать вывод, что в Беларуси при осуществлении предпринимательской деятельности созданы сравнительно лучшие условия для открытия нового предприятия, в то время как условия ведения бизнеса на существующем предприятии по-прежнему отстают от ближайших государств по ряду показателей. Тем не менее, в течение 2009–2011 гг. по большинству показателей рейтинга наблюдалась положительная динамика. Неслучайно за последние 6 лет публикации отчета «Doing Business» Беларусь признана одним из ведущих в мире реформаторов, замыкая тройку наиболее активных стран-реформаторов по совокупному эффекту от либерализации условий ведения бизнеса, отраженных в индикаторах в период между «Doing Business-2006» и «Doing Business-2012» (после Грузии и Руанды).

Общеизвестно, что рейтинг Всемирного банка служит своего рода ориентиром не только для отечественного бизнеса, но и для потенциальных иностранных инвесторов, стимулируя их вкладывать средства в страну с наивысшей позицией. Для оценки соответствия притока иностранных инвестиций и развития в Беларуси частного сектора занимаемому страной месту в рейтинге «Doing Business», был проведен анализ, результаты которого представлены в главе 3.

3. СВЯЗЬ МЕЖДУ ПРИТОКОМ ПИИ, ДОЛИ ЧАСТНОГО СЕКТОРА И МЕСТОМ БЕЛАРУСИ В РЕЙТИНГЕ «DOING BUSINESS»

Исследования Европейского банка реконструкции и развития показало, что одним из факторов, влияющих на приток иностранных инвестиций в страну, является ее позиция в рейтинге

«Doing Business» по каждому из упомянутых показателей⁴. В связи с этим в работе была изучена зависимость между притоком ПИИ и условиями ведения бизнеса по 163 странам мира. Данные по прямым иностранным инвестициям были взяты из «Доклада об инвестициях в мире» (World Investment Report 2012), подготовленного ЮНКТАД; бизнес-климат оценивался исходя из рейтинга Всемирного банка и Международной финансовой корпорации.

В результате проведенных расчетов (см. Врезка 1) была получена следующая модель, описывающая взаимосвязь между притоком ПИИ и местом в рейтинге «Doing Business»:

$$y = 7.222 - 0.023b_1 + \text{фиктивные переменные.} \quad (1)$$

Модель показывает статистически значимую обратную связь между ПИИ и местом Беларуси в рейтинге «Doing Business».

Врезка 1. Оценка взаимосвязи рейтинга «Doing Business» и объемов ПИИ

Анализ зависимости места в рейтинге «Doing Business» и притоком прямых иностранных инвестиций (ПИИ) был проведен методом наименьших квадратов. Была построена регрессия:

$$y = 7.237 - 0.023b_1 + e, \quad (S) (0.234) (0.002) \quad (1.1)$$

где, y – ПИИ⁵ на душу населения, b_1 – место в рейтинге «Doing Business». В круглых скобках представлены стандартные ошибки коэффициента регрессии. Как видно из регрессионного уравнения, коэффициент при b_1 равен -0.023 , что показывает обратную зависимость между ПИИ и местом в рейтинге, в скобках представлены стандартные ошибки коэффициентов. Значение $R^2 = 0.41$, Однако в уравнении 1 остатки были распределены ненормально. Для решения данной проблемы были введены три фиктивные переменные, что позволило добиться нормального распределения остатков. Полученное регрессионное уравнение имеет следующий вид:

$$y = 7.222 - 0.023b_1 + \text{фиктивные переменные} \quad (S) (0.216) (0.002) \quad (1.2)$$

Коэффициент детерминации в новой модели увеличился и стал равен 0.543 . В дальнейшем в регрессионной модели был проведен анализ на выполнение предпосылок МНК. Отсутствие в модели гетероскедстичности было подтверждено тестом Вайта.

Как видно из рис. 3.1, Беларусь находится ниже линии тренда. Это свидетельствует о том, что приток прямых иностранных инвестиций в страну меньше, чем это можно было бы ожидать исходя из места, занимаемого в рейтинге «Doing Business». При этом следует учесть, что расчет регрессионного уравнения делался по данным за 2011 г., когда приток ПИИ в Беларусь был относительно высоким вследствие продажи 50% Белтрансгаза (т.е. за счет разовой сделки). Если бы ПИИ были взяты без нее, Беларусь оказалась бы еще ниже уровня тренда. В связи с этим интерес представляет определение потенциального уровня ПИИ, то есть того, которое соответствовало бы месту, занимаемому Беларусью в данном рейтинге. Для этого в полученное уравнение (1) подставим данные по рейтингу за 2012 г.

Расчеты, проведенные на основе полученного регрессионного уравнения, показали, что исходя из занятого Беларусью в 2012 году места в рейтинге, ПИИ должен был составить 3.5 млрд. долл. Фактически, по данным Белстата, за январь-ноябрь приток ПИИ равнялся 1.2 млрд долл.

⁴ Does Doing Business matter for foreign direct investment? Doing Business 2013 Smarter Regulations for Small and Medium-Size Enterprises. EBRD 2012. pp. 47-50.

⁵ при проведении расчетов ПИИ были взяты в логарифмах.

Рис. 3.1. Место в рейтинге «Doing Business» и ПИИ по странам мира

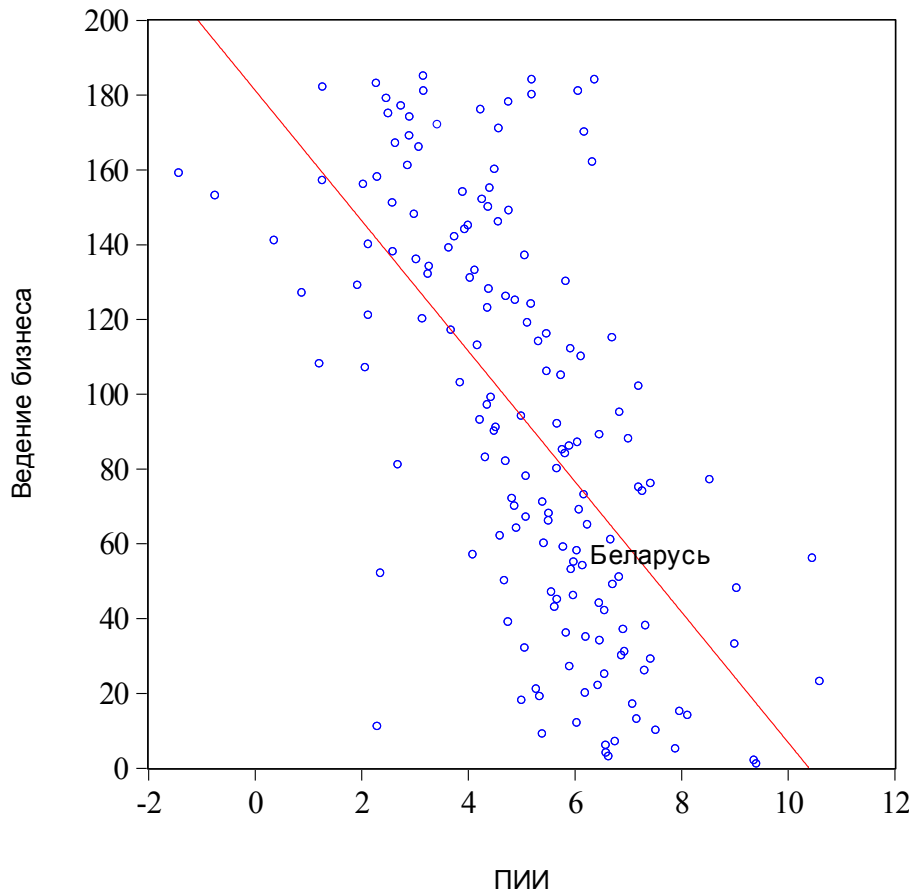
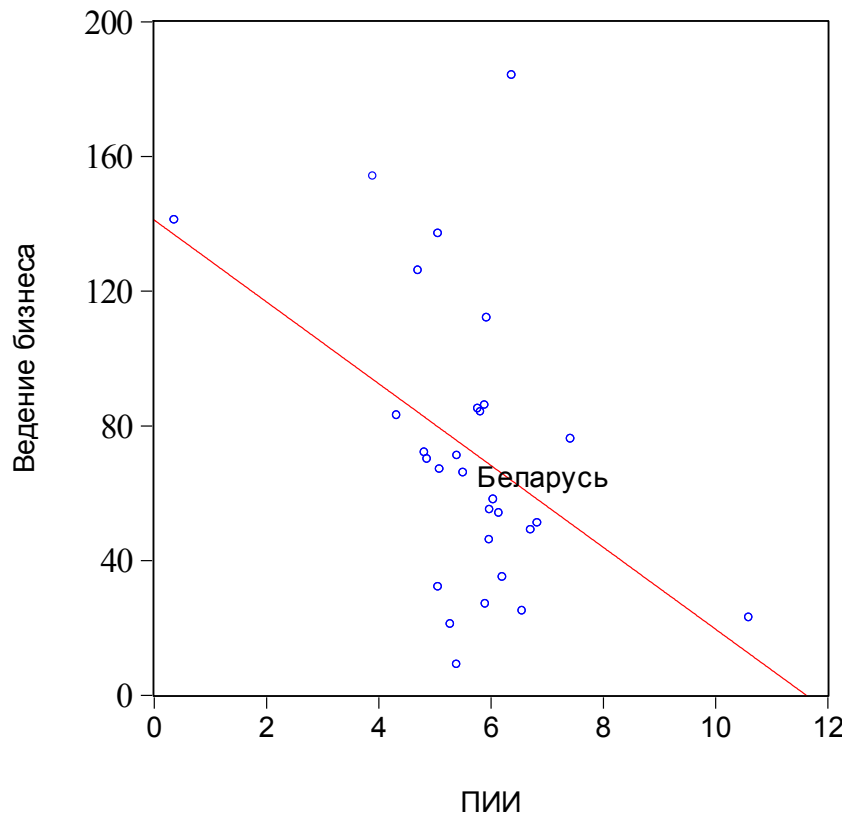


Рис. 3.2. Место в рейтинге «Doing Business» и ПИИ по странам с переходной экономикой



Поскольку в первом регрессионном анализе расчеты проводились по большому количеству стран с различным уровнем экономического развития, дополнительно был выделен один кластер и проведен анализ по странам с переходной экономикой. Полученная регрессия имеет вид⁶:

$$y = 6.821864 - 0.016061b_1 + e \quad (2)$$

(S) (0.526606) (0.006278)

На рис. 3.2 представлено распределение стран с переходной экономикой по рейтингу «Doing Business» и притоку ПИИ. Как видно из рисунка, Беларусь также находится ниже уровня тренда. Определим из данного уравнения потенциальное значение ПИИ для Беларуси. Как показали расчеты, потенциальное значение для 2012 г. не значительно отличается от полученного в первой регрессии и составило 3.4 млрд долл.

Как уже отмечалось ранее, сокращение препятствий для развития предпринимательства, т.е. улучшение позиции в рейтинге «Doing Business» должно сопровождаться ростом роли и значения частного сектора, особенно в переходных экономиках, и увеличивать его вклад в ВВП. В связи с этим, была изучена зависимость между местом в рейтинге «Doing Business» и долей частного сектора в ВВП по странам с переходной экономикой. При расчетах были использованы данные из Доклада о процессе перехода ЕБРР.

Полученная регрессия имеет вид:

$$y = 4.447463 - 0.003843b_1 + e, \quad (3)$$

где, y – доля частного сектора (в логарифмах), Индекс ведения бизнеса = -0.003843 . Минус так же свидетельствует об обратной зависимости исследуемых показателей, т.е. чем выше место в рейтинге, тем выше вклад частного сектора в ВВП. Коэффициент детерминации получился значимым и равен 0.377494 . Так же был проведен тест Вайта ($P = 0.6323$). Полученный результат свидетельствует о наличии гомоскедастичности в модели. Однако в модели остатки распределены не нормально. Выбросом является Беларусь (рис. 3.3), у которой доля частного сектора составляет всего лишь 30% по отношению к достаточно высокому месту в рейтинге «Doing Business» (58 место). Подставив в уравнение 3 место Беларуси в рейтинге «Doing Business», получим, что потенциальное значение доли частного сектора в ВВП должно составлять 68%.

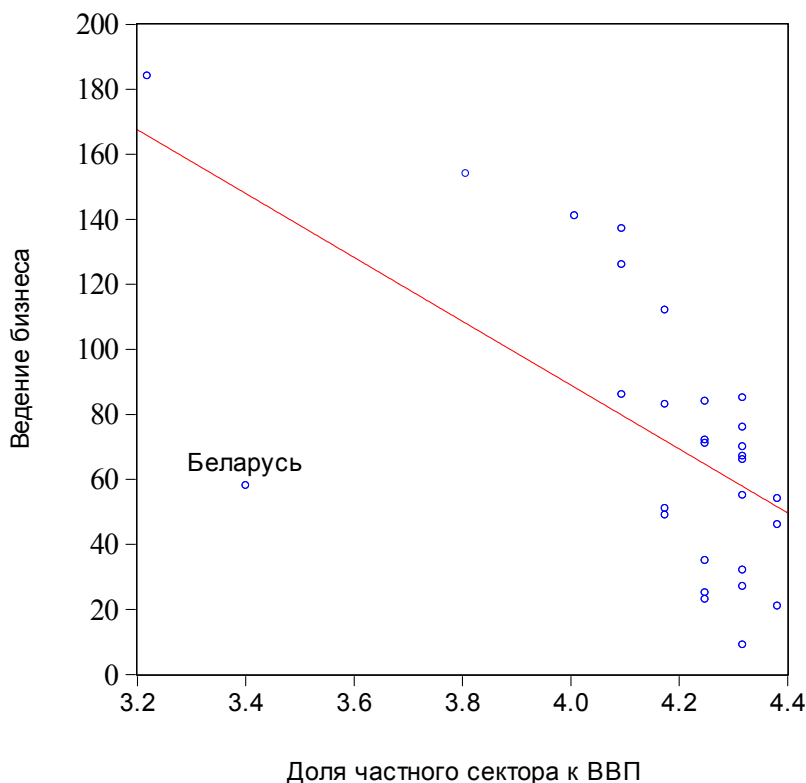
Таким образом, проведенное исследование по странам мира и по переходным экономикам показывает, что существует связь, между положением в рейтинге «Doing Business» и ПИИ, а также местом в данном рейтинге и долей частного сектора к ВВП. Однако для Беларуси данная взаимосвязь не реализована в полной мере, т.е. улучшение позиций в рейтинге не приводит к соответствующему росту ПИИ и увеличению доли частного сектора к ВВП.

Выявленные несоответствия между рейтингом Беларуси и некоторыми экономическими показателями позволяют предположить, что рассматриваемый отчет Всемирного Банка является все же относительно объективным (с точки зрения бизнеса) показателем, отражающими *усредненные* условия ведения бизнеса, в недостаточной мере учитывая *страновую специфику* ведения предпринимательской деятельности, в то время как последняя (а также меры, направленные на ее либерализацию) также является отражением состояния и изменения делового климата в том или ином государстве. В связи с этим, для уточнения результатов «Doing Business» и их соответствия текущим условиям работы малого и среднего бизнеса в Беларуси, а также более детального определения состояния белорусской бизнес-среды и тен-

⁶ Где, y – ППИ, $b_0 = 6.822$ и Индекс ведения бизнеса = -0.016 , что показывает обратную зависимость между ППИ и индексом, в скобках представлены стандартные ошибки коэффициентов. Коэффициент детерминации в модели вышел значимым, однако полученное значение очень мало ($R^2 = 0.195$). Остатки распределены не нормально и не корректируются. Тест Вайта не выявил гетероскедастичности в модели ($P = 0.1427$), значит в модели не были нарушены предпосылки МНК.

денций ее либерализации представляет интерес исследование мнения представителей отечественного бизнеса.

Рис. 3.3. Место в рейтинге «Doing Business» и доля частного сектора в ВВП по странам с переходной экономикой



4. ЛИБЕРАЛИЗАЦИЯ БИЗНЕС СРЕДЫ С ТОЧКИ ЗРЕНИЯ БЕЛОРУССКИХ МСП

В 2010–2012 гг. Исследовательским центром ИПМ были организованы опросы представителей белорусского малого и среднего бизнеса относительно условий ведения предпринимательской деятельности в 2009–2011 гг., в которых приняли участие 389, 407 и 400 МСП соответственно⁷.

В 2009–2011 гг. представители отечественных МСП обратили внимание на усилия государства по либерализации бизнес-среды, предпринимаемые с 2009 г., и отметили их в результате ответа на вопрос «Как повлияло изменение бизнес среды на ведении Вашего бизнеса за последний год?». Так, по всем упомянутым в опросе параметрам, так или иначе затрагиваемым и в исследовании Всемирного банка «Doing Business», в 2009 г. белорусский малый и средний бизнес свидетельствовал об их улучшении (табл. 4.1). При этом самые существенные улучшения, по мнению респондентов, имели место в вопросах регистрации бизнеса (2.6⁸ в 2009 г.) и получения различных разрешений, минимальные изменения – в разделах «налоговая нагрузка» и «легкость осуществления внешнеторговых операций».

Тем не менее, уже в 2010 и 2011 гг. наблюдалось существенно снижение среднего балла проводимой в данных направлениях либерализации. И если по параметрам «регистрация бизнеса» и «получение различных разрешений» снижение среднего балла (который приблизился к отметке «0») (отсутствие изменений), однако все же оставался положительным) не вызывает

⁷ Подробнее с результатами опроса и основанными на них материалами можно ознакомиться на сайте Исследовательского центра ИПМ <http://research.by/>.

⁸ В ходе опроса представителям белорусских МСП было предложено оценить изменения по шкале от -5 до 5 баллов, где «-5» – существенное ухудшение условий, «0» – отсутствие изменений, «5» – существенное улучшение бизнес среды.

серьезных опасений⁹, то отрицательные значение среднего балла в разделах «административные процедуры», «налоговая нагрузка», «время, необходимое на расчет и уплату налогов» и «легкость осуществления внешнеторговых операций» говорит об определенном ухудшении в стране бизнес-климата.

Таблица 4.1. Средний балл изменения бизнес среды в Беларуси по ряду показателей (по мнению представителей МСП) в 2009–2011 гг. (группа 1)

| | 2009 | 2010 | 2011 |
|--|-------|--------|--------|
| Регистрация бизнеса | 2.614 | 1.305 | 0.283 |
| Административные процедуры | 1.878 | 0.629 | -0.123 |
| Получение различных разрешений | 2.031 | 0.835 | 0.015 |
| Налоговая нагрузка | 0.558 | -0.167 | -1.005 |
| Время, необходимое на расчет и уплату налогов | 1.182 | -0.032 | -0.280 |
| Легкость осуществления внешнеторговых операций | 0.382 | -0.936 | -0.508 |

Источник: Собственные расчеты авторов на основе данных приложения.

Особенно следует обратить внимание на ухудшение в 2010–2011 гг. ситуации по вопросам налоговой нагрузки, времени на расчет и уплату налогов, а также легкости осуществления внешнеторговых операций. По параметрам «налогообложение» и «международная торговля» в 2011 г., согласно рейтингу «Doing Business-2012», Беларусь занимала 158-е и 154-е места соответственно, что существенно снижало ее итоговое место в мировом рейтинге. Очевидно, что без отсутствия значительных улучшений данных показателей (а белорусские МСП его не только не отметили, но и констатировали ухудшение условий) рассчитывать на очередной стремительный рост позиции страны в мировом рейтинге пока не приходится.

Схожая ситуация наблюдается и при ответе представителей отечественных МСП на вопрос «Как повлияло изменение бизнес среды на ведении Вашего бизнеса за последний год?» по параметрам, незначительно затрагиваемым в исследованиях Всемирного банка. Речь идет о таких показателях, как «количество проверок», «размер штрафов», «арендная плата», «ценообразование», «доступ к получению кредитов» и «расчет зарплаты» (табл. 4.2). Как и в предыдущей таблице, в 2009 г. по данным показателям наблюдалось улучшение условий ведения бизнеса (за исключением вопроса арендной платы). Однако уже в 2010 г. лишь два из шести критериев сохранили положительную динамику улучшения условий, а в 2011 г. положительным (хоть и на грани отсутствия изменений) был лишь средний балл по критерию «расчет зарплат».

Таблица 4.2. Средний балл изменения бизнес среды в Беларуси по ряду показателей (по мнению представителей МСП) в 2009–2011 гг. (группа 2)

| | 2009 | 2010 | 2011 |
|-----------------------------|--------|--------|--------|
| Количество проверок | 1.680 | 0.509 | -0.268 |
| Размер штрафов | 0.081 | -0.558 | -1.040 |
| Арендная плата | -0.986 | -0.393 | -1.855 |
| Ценообразование | 1.060 | -0.034 | -1.140 |
| Доступ к получению кредитов | 0.477 | -0.747 | -1.190 |
| Расчет зарплаты | 1.175 | 0.209 | 0.203 |

Источник: Собственные расчеты авторов на основе данных приложения.

«Арендная плата» – единственный из представленных в опросе параметров имел отрицательный средний балл в течение всего рассматриваемого периода. И если в 2009 г. об ухудшении условий свидетельствовал балл -0.99, а в 2010 г. его отрицательное значение несколько сократилось до -0.39, то в 2011 г. можно говорить о значительных негативных изменениях на основании среднего балла -1.86. Главной причиной последнего можно считать макроэко-

⁹ Существует объективный предел либерализационной политики, а потому после того, как в 2009 г. Беларусь по данным показателям стала занимать лидирующие позиции в мировом рейтинге Doing Business, снижение среднего балла упрощения этих параметров видится закономерным.

номический кризис и девальвацию национальной валюты, что привело к стремительному росту арендных ставок для субъектов малого и среднего предпринимательства.

В целом на основе полученных в ходе опроса данных об изменениях условий ведения бизнеса по различным показателям можно составить индекс либерализации бизнес среды в Беларуси, рассчитываемый как средний результат полученных в ходе анализа данных. Одновременно аналогичным образом можно рассчитать индекс либерализации каждой из двух рассмотренных выше групп параметров.

Полученные результаты подтверждают данные мирового рейтинга «Doing Business» о снижении интенсивности либерализации условий ведения предпринимательской деятельности в Беларуси в течение 2009–2011 гг. (табл. 4.3). Так, если в 2009 индекс изменений по первой группе показателей составил 1.493, то в 2010–2011 гг. он находился близко к отметке «0» (отсутствие изменений) – 0.272 и -0.270 соответственно.

Несколько иная ситуация наблюдалась при анализе второй группы показателей. Здесь уже в 2009 г. интенсивность улучшения условий ведения бизнеса была значительно ниже – 0.590 против 1.493 в группе 1 (табл. 4.3). В 2010 г. индекс второй группы составил -0.169, что в целом говорил об отсутствии каких-либо значимых изменений. Однако уже в 2011 г. индекс существенно снизился, составив -0.882, свидетельствуя об ухудшении бизнес среды в стране по данным критериям.

Таблица 4.3. Индекс либерализации бизнес среды в Беларуси (по мнению представителей МСП) в 2009–2011 гг.

| | 2009 | 2010 | 2011 |
|-------------------|-------|--------|--------|
| Итоговый индекс | 1.045 | 0.052 | -0.576 |
| Индекс (группа 1) | 1.493 | 0.272 | -0.270 |
| Индекс (группа 2) | 0.590 | -0.169 | -0.882 |

Источник: Собственные расчеты авторов на основе данных приложения.

Несомненно, именно более низкие темпы либерализации (либо вовсе ухудшение условий ведения бизнеса) по второй группе показателей обусловили некоторые расхождения полученных в ходе анализа итоговых результатов (общего индекса) и данных мирового рейтинга «Doing Business», согласно которым место Беларуси в 2011 г. существенно не понижалось и оставалось практически неизменным на протяжении последний трех лет.

По некоторым показателям в ходе анализа изменений бизнес среды была обнаружена ее определенная корреляция с размером субъекта МСП. Например, в 2009 г. улучшение ситуации по показателю «количество проверок и штрафов» чаще отмечали МСП с меньшим количеством персонала, а в 2011 г., напротив, ее ухудшение констатировали более крупные фирмы (табл. 4.4).

Таблица 4.4. Зависимость изменения бизнес среды в Беларуси в 2009–2011 гг. по параметру «количество проверок» от размера предприятия

| | 2009 | 2010 | 2011 |
|-------------------|------|------|-------|
| От 1 до 10 чел. | 1.87 | 0.38 | 0.08 |
| От 11 до 50 чел. | 1.79 | 0.58 | -0.42 |
| От 51–до 100 чел. | 1.57 | 0.50 | -0.31 |
| Свыше 100 | 0.88 | 0.71 | -0.49 |
| Среднее | 1.68 | 0.51 | -0.27 |

Источник: Собственные расчеты авторов на основе данных приложения.

По вопросам арендной платы, изменения условий которой по мнению отечественных МСП были негативными на протяжении всего рассматриваемого периода, наибольшее ухудшение было отмечено небольшими МСП (табл. 4.5).

Таблица 4.5. Зависимость изменения бизнес среды в Беларуси в 2009–2011 гг. по параметру «арендная плата» от размера предприятия

| | 2009 | 2010 | 2011 |
|-------------------|-------|-------|-------|
| От 1 до 10 чел. | -1.38 | -0.78 | -2.04 |
| От 11 до 50 чел. | -1.01 | -0.28 | -2.13 |
| От 51–до 100 чел. | -0.75 | 0.41 | -1.54 |
| Свыше 100 | -0.52 | -0.17 | -1.38 |
| Среднее | -0.99 | -0.39 | -1.86 |

Источник: Собственные расчеты авторов на основе данных приложения.

Более крупные МСП чаще отмечали ухудшение условий осуществления внешнеторговых операций. В частности, компании с персоналом более 100 человек ежегодно в течение 2009–2011 гг. констатировали ухудшение бизнес среды по данному показателю (табл. 4.6).

Таблица 4.6. Зависимость изменения бизнес среды в Беларуси в 2009–2011 гг. по параметру «легкость осуществления внешнеторговых операций» от размера предприятия

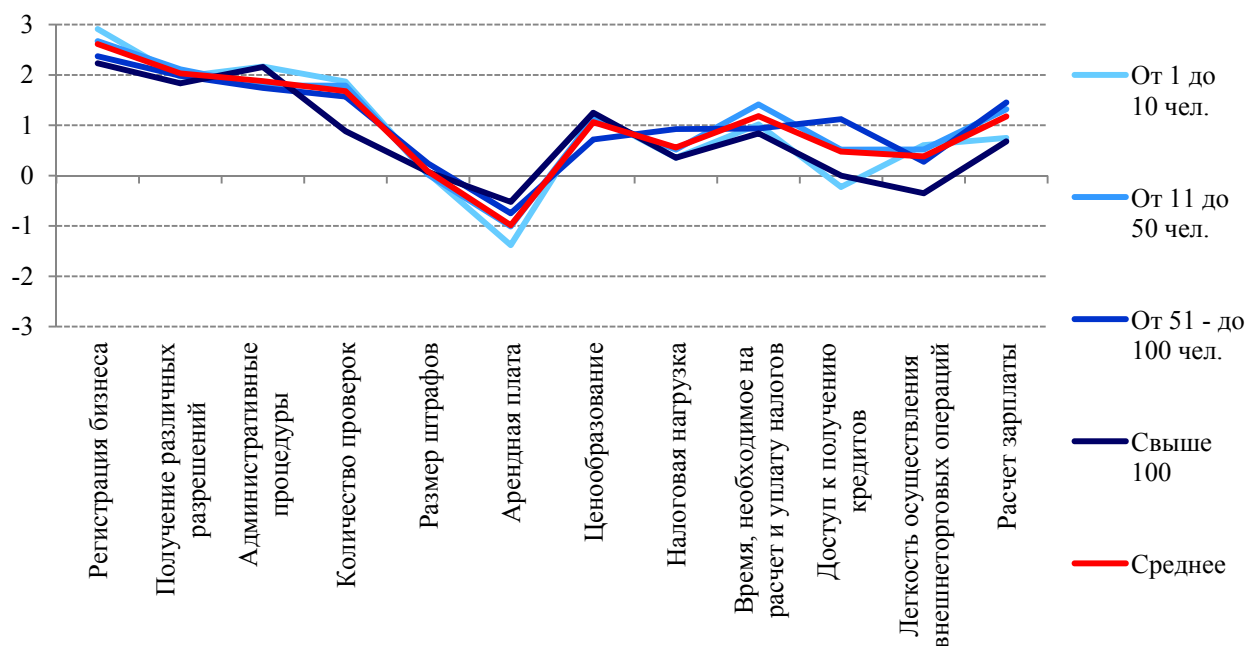
| | 2009 | 2010 | 2011 |
|-------------------|-------|-------|-------|
| От 1 до 10 чел. | 0.61 | -1.32 | -0.43 |
| От 11 до 50 чел. | 0.52 | -0.58 | -0.44 |
| От 51–до 100 чел. | 0.28 | -1.02 | -0.59 |
| Свыше 100 | -0.35 | -0.67 | -0.66 |
| Среднее | 0.38 | -0.94 | -0.51 |

Источник: Собственные расчеты авторов на основе данных приложения.

Тем не менее, в целом изменения бизнес среды были схоже оценены представителями белорусских МСП различных размеров (рис. 4.1–4.2), а расхождения выставленных баллов в зависимости от количества персонала от среднего показателя по большинству критериев были незначительными.

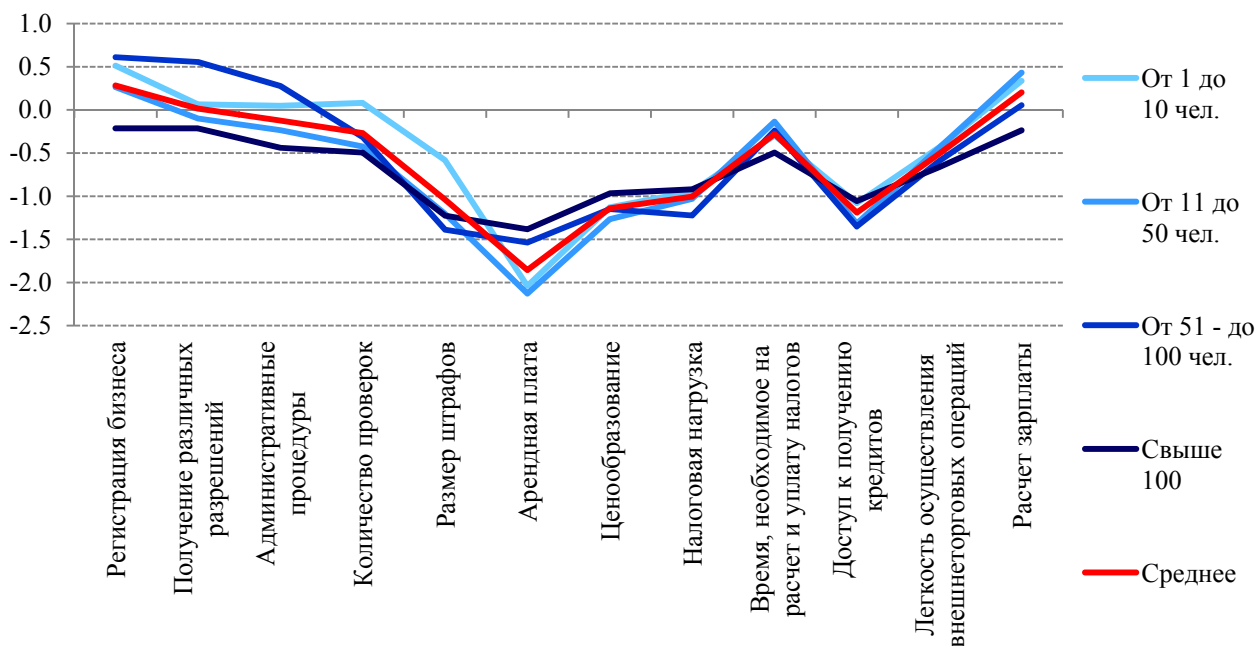
Таким образом, главными выводами проведенного анализа результатов опроса представителей белорусского малого и среднего бизнеса можно считать, во-первых, схожие взгляды субъектов на изменения условий ведения предпринимательской деятельности, и, во-вторых, тенденцию ухудшения этих условий по ряду показателей и, как следствие, в целом как совокупности этих показателей.

Рис. 4.1. Диапазон дифференциации средних оценок изменения бизнес среды в зависимости от размера предприятия в Беларуси в 2009 г.



Источник: Собственные расчеты авторов на основе данных приложения.

Рис. 4.2. Диапазон дифференциации средних оценок изменения бизнес среды зависимости от размера предприятия в Беларуси в 2011 г.



Источник: Собственные расчеты авторов на основе данных приложения.

5. ЗАКЛЮЧЕНИЕ

Результаты исследований условий ведения бизнеса в Беларуси в 2009–2011 гг., проведенных экспертами всемирного банка в рамках проекта «Doing Business», в целом оказались схожими с результатами опроса представителей малого и среднего бизнеса относительно либерализации бизнес среды за аналогичный период. В частности, анализ соответствующих показателей в рамках обеих работ показывают, что на протяжении обозначенного периода наблюдалось их улучшение. Пик этого процесса приходится на 2009 г., когда были предприняты первые и наиболее значимые шаги по упрощению и де бюрократизации ряда административных процедур, связанных, например, с регистрацией бизнеса. Хотя в 2010–2011 гг. представители отечественных МСП констатировали меньшее улучшение условий, данное обстоятельство можно рассматривать в качестве объективного следствия ограниченности потенциала либерализации бизнес среды.

В то же время вызывают опасения результаты опроса представителей белорусского малого и среднего бизнеса по критериям, которые либо косвенно рассматриваются в исследованиях экспертов Всемирного банка, либо не учитываются вовсе. По данным показателям не только произошло снижение темпов улучшения условий ведения предпринимательской деятельности, но и в 2010–2011 гг. наметилась тенденция ухудшения этих условий.

Одновременно можно отметить низкую зависимость изменения ряда экономических показателей в стране от занимаемого ею места в рейтинге «Doing Business». Так, расчеты показали, что фактические значения данных показателей (ПИИ – USD 1.2 млрд; доля частного сектора 30%) существенно отличаются от потенциальных значений (USD 3.5 млрд. и 68% соответственно), которые согласуются с позицией Беларуси в «Doing Business». Из этого можно сделать вывод, что правительству необходимо не только концентрировать усилия на улучшение места в рейтинге, но и проводить дальнейшую либерализацию экономики, улучшать инвестиционный климат и содействовать макроэкономической стабилизации.

Процессы экономической интеграции, в которых участвует Беларусь (Таможенный союз, Единое экономическое пространство) повышают необходимость создания внутри страны более привлекательного бизнес климата, способного не только сохранить нынешнее состояние

и способствовать развитию отечественного бизнеса (в частности – малых и средних предприятий), но и обеспечить привлечение новых экономических субъектов в белорусскую экономику. Тенденции 2009–2011 гг., описанные в данной работе, убедительно говорят о необходимости активизации либерализационной политики на государственном уровне, а также указывают на направления ее акцентирования. Это позволит повысить рейтинг Беларуси с точки зрения условий ведения бизнеса и обеспечить благоприятную бизнес среду для развития отечественного и привлечения зарубежного предпринимательства.

6. ПРИЛОЖЕНИЕ. ОЦЕНКА ПРЕДСТАВИТЕЛЯМИ МСП ИЗМЕНЕНИЙ УСЛОВИЙ ВЕДЕНИЙ БИЗНЕСА В ЗАВИСИМОСТИ ОТ РАЗМЕРА ПРЕДПРИЯТИЙ В 2009 г.

| | -5 | -4 | -3 | -2 | -1 | 1 | 2 | 3 | 4 | 5 | Всего | Среднее |
|---|----|----|----|----|----|----|----|----|----|----|-------|---------|
| <i>От 1 до 10 чел.</i> | | | | | | | | | | | | |
| Регистрация бизнеса | 0 | 1 | 1 | 0 | 1 | 8 | 11 | 10 | 9 | 15 | 56 | 2.911 |
| Получение различных разрешений | 0 | 2 | 0 | 3 | 3 | 11 | 12 | 13 | 7 | 5 | 56 | 1.964 |
| Административные процедуры | 1 | 0 | 2 | 1 | 3 | 9 | 9 | 16 | 7 | 6 | 54 | 2.167 |
| Количество проверок | 2 | 0 | 3 | 3 | 3 | 10 | 9 | 18 | 5 | 8 | 61 | 1.869 |
| Размер штрафов | 5 | 2 | 5 | 2 | 4 | 12 | 7 | 6 | 1 | 2 | 46 | 0.043 |
| Арендная плата | 14 | 3 | 8 | 3 | 9 | 11 | 2 | 7 | 0 | 1 | 58 | -1.379 |
| Ценообразование | 3 | 1 | 4 | 0 | 5 | 14 | 10 | 10 | 5 | 4 | 56 | 1.214 |
| Налоговая нагрузка | 5 | 3 | 5 | 1 | 8 | 19 | 5 | 11 | 3 | 2 | 62 | 0.355 |
| Время, необходимое на расчет и уплату налогов | 2 | 3 | 3 | 2 | 4 | 23 | 8 | 14 | 2 | 3 | 64 | 1.016 |
| Доступ к получению кредитов | 3 | 2 | 8 | 1 | 8 | 10 | 4 | 5 | 1 | 2 | 44 | -0.227 |
| Легкость осуществления внешне-торговых операций | 3 | 1 | 1 | 2 | 3 | 9 | 5 | 7 | 1 | 1 | 33 | 0.606 |
| Расчет зарплаты | 4 | 1 | 1 | 1 | 5 | 18 | 8 | 6 | 2 | 2 | 48 | 0.750 |
| <i>От 11 до 50 чел.</i> | | | | | | | | | | | | |
| Регистрация бизнеса | 0 | 2 | 0 | 0 | 5 | 29 | 26 | 38 | 22 | 24 | 146 | 2.671 |
| Получение различных разрешений | 2 | 1 | 2 | 2 | 6 | 38 | 29 | 31 | 23 | 11 | 145 | 2.110 |
| Административные процедуры | 2 | 2 | 6 | 0 | 10 | 44 | 30 | 35 | 13 | 12 | 154 | 1.786 |
| Количество проверок | 4 | 5 | 2 | 5 | 4 | 44 | 23 | 34 | 22 | 11 | 154 | 1.786 |
| Размер штрафов | 5 | 7 | 11 | 5 | 24 | 45 | 18 | 11 | 1 | 1 | 128 | 0.023 |
| Арендная плата | 17 | 5 | 18 | 18 | 32 | 32 | 11 | 7 | 1 | 1 | 142 | -1.007 |
| Ценообразование | 2 | 3 | 4 | 4 | 9 | 69 | 20 | 17 | 4 | 6 | 138 | 1.123 |
| Налоговая нагрузка | 5 | 8 | 8 | 7 | 18 | 60 | 24 | 16 | 3 | 5 | 154 | 0.519 |
| Время, необходимое на расчет и уплату налогов | 1 | 1 | 2 | 2 | 15 | 65 | 25 | 22 | 9 | 5 | 147 | 1.415 |
| Доступ к получению кредитов | 5 | 8 | 11 | 5 | 17 | 43 | 25 | 15 | 4 | 7 | 140 | 0.514 |
| Легкость осуществления внешне-торговых операций | 3 | 4 | 7 | 2 | 6 | 46 | 10 | 10 | 2 | 1 | 91 | 0.516 |
| Расчет зарплаты | 0 | 1 | 3 | 1 | 10 | 64 | 19 | 22 | 3 | 2 | 125 | 1.320 |
| <i>От 51 до 100 чел.</i> | | | | | | | | | | | | |
| Регистрация бизнеса | 0 | 0 | 0 | 2 | 0 | 11 | 28 | 8 | 5 | 8 | 62 | 2.371 |
| Получение различных разрешений | 0 | 0 | 4 | 3 | 1 | 9 | 22 | 13 | 12 | 2 | 66 | 1.985 |
| Административные процедуры | 1 | 0 | 5 | 1 | 0 | 14 | 13 | 24 | 2 | 2 | 62 | 1.742 |
| Количество проверок | 4 | 0 | 0 | 4 | 0 | 26 | 5 | 13 | 10 | 3 | 65 | 1.569 |
| Размер штрафов | 3 | 7 | 1 | 5 | 4 | 21 | 5 | 6 | 5 | 1 | 58 | 0.241 |
| Арендная плата | 8 | 2 | 8 | 5 | 13 | 17 | 2 | 5 | 3 | 0 | 63 | -0.746 |
| Ценообразование | 2 | 3 | 2 | 7 | 2 | 26 | 7 | 10 | 5 | 0 | 64 | 0.719 |
| Налоговая нагрузка | 3 | 1 | 4 | 3 | 2 | 27 | 12 | 8 | 5 | 1 | 66 | 0.924 |
| Время, необходимое на расчет и уплату налогов | 3 | 2 | 2 | 3 | 1 | 27 | 12 | 5 | 3 | 3 | 61 | 0.934 |
| Доступ к получению кредитов | 2 | 1 | 4 | 0 | 4 | 22 | 9 | 8 | 5 | 2 | 57 | 1.123 |
| Легкость осуществления внешне-торговых операций | 5 | 5 | 1 | 0 | 2 | 17 | 8 | 6 | 3 | 0 | 47 | 0.277 |
| Расчет зарплаты | 2 | 1 | 1 | 0 | 1 | 22 | 12 | 7 | 7 | 0 | 53 | 1.453 |
| <i>Свыше 100 чел.</i> | | | | | | | | | | | | |
| Регистрация бизнеса | 0 | 0 | 1 | 0 | 0 | 6 | 8 | 8 | 0 | 3 | 26 | 2.231 |
| Получение различных разрешений | 0 | 0 | 1 | 2 | 0 | 5 | 8 | 4 | 2 | 2 | 24 | 1.833 |
| Административные процедуры | 0 | 0 | 1 | 1 | 1 | 4 | 5 | 8 | 3 | 2 | 25 | 2.160 |
| Количество проверок | 0 | 0 | 4 | 1 | 2 | 7 | 8 | 1 | 2 | 1 | 26 | 0.885 |
| Размер штрафов | 0 | 1 | 3 | 3 | 3 | 12 | 3 | 2 | 0 | 0 | 27 | 0.074 |

| | -5 | -4 | -3 | -2 | -1 | 1 | 2 | 3 | 4 | 5 | Всего | Среднее |
|--|----|----|----|----|----|-----|----|----|----|----|-------|---------|
| Арендная плата | 1 | 2 | 2 | 3 | 4 | 9 | 0 | 1 | 0 | 1 | 23 | -0.522 |
| Ценообразование | 0 | 1 | 1 | 2 | 0 | 12 | 1 | 2 | 4 | 1 | 24 | 1.250 |
| Налоговая нагрузка | 1 | 0 | 3 | 2 | 2 | 13 | 4 | 3 | 0 | 0 | 28 | 0.357 |
| Время, необходимое на расчет и уплату налогов | 1 | 1 | 1 | 1 | 2 | 11 | 2 | 2 | 4 | 0 | 25 | 0.840 |
| Доступ к получению кредитов | 1 | 0 | 1 | 4 | 5 | 6 | 4 | 1 | 1 | 0 | 23 | 0.000 |
| Легкость осуществления внешнеторговых операций | 1 | 2 | 1 | 2 | 2 | 10 | 1 | 1 | 0 | 0 | 20 | -0.350 |
| Расчет зарплаты | 0 | 1 | 2 | 2 | 0 | 11 | 7 | 2 | 0 | 0 | 25 | 0.680 |
| <i>Всего</i> | | | | | | | | | | | | |
| Регистрация бизнеса | 0 | 3 | 2 | 2 | 6 | 54 | 73 | 64 | 36 | 50 | 290 | 2.614 |
| Получение различных разрешений | 2 | 3 | 7 | 10 | 10 | 63 | 71 | 61 | 44 | 20 | 291 | 2.031 |
| Административные процедуры | 4 | 2 | 14 | 3 | 14 | 71 | 57 | 83 | 25 | 22 | 295 | 1.878 |
| Количество проверок | 10 | 5 | 9 | 13 | 9 | 87 | 45 | 66 | 39 | 23 | 306 | 1.680 |
| Размер штрафов | 13 | 17 | 20 | 15 | 35 | 90 | 33 | 25 | 7 | 4 | 259 | 0.081 |
| Арендная плата | 40 | 12 | 36 | 29 | 58 | 69 | 15 | 20 | 4 | 3 | 286 | -0.986 |
| Ценообразование | 7 | 8 | 11 | 13 | 16 | 121 | 38 | 39 | 18 | 11 | 282 | 1.060 |
| Налоговая нагрузка | 14 | 12 | 20 | 13 | 30 | 119 | 45 | 38 | 11 | 8 | 310 | 0.558 |
| Время, необходимое на расчет и уплату налогов | 7 | 7 | 8 | 8 | 22 | 126 | 47 | 43 | 18 | 11 | 297 | 1.182 |
| Доступ к получению кредитов | 11 | 11 | 24 | 10 | 34 | 81 | 42 | 29 | 11 | 11 | 264 | 0.477 |
| Легкость осуществления внешнеторговых операций | 12 | 12 | 10 | 6 | 13 | 82 | 24 | 24 | 6 | 2 | 191 | 0.382 |
| Расчет зарплаты | 6 | 4 | 7 | 4 | 16 | 115 | 46 | 37 | 12 | 4 | 251 | 1.175 |

В 2010 г.

| | -5 | -4 | -3 | -2 | -1 | 1 | 2 | 3 | 4 | 5 | Всего | Среднее |
|--|----|----|----|----|----|----|----|----|----|----|-------|---------|
| <i>От 1 до 10 чел.</i> | | | | | | | | | | | | |
| Регистрация бизнеса | 0 | 1 | 1 | 4 | 1 | 13 | 7 | 15 | 10 | 17 | 164 | 1.104 |
| Получение различных разрешений | 2 | 1 | 7 | 2 | 5 | 13 | 16 | 13 | 7 | 7 | 164 | 0.628 |
| Административные процедуры | 2 | 2 | 5 | 7 | 6 | 14 | 18 | 12 | 6 | 3 | 164 | 0.439 |
| Количество проверок | 4 | 2 | 6 | 10 | 14 | 14 | 11 | 13 | 12 | 4 | 164 | 0.384 |
| Размер штрафов | 11 | 5 | 9 | 21 | 13 | 7 | 7 | 5 | 6 | 3 | 164 | -0.500 |
| Арендная плата | 12 | 6 | 19 | 15 | 13 | 10 | 5 | 3 | 3 | 3 | 164 | -0.780 |
| Ценообразование | 13 | 5 | 13 | 12 | 11 | 7 | 12 | 12 | 6 | 7 | 164 | -0.201 |
| Налоговая нагрузка | 8 | 8 | 9 | 10 | 11 | 17 | 7 | 6 | 3 | 6 | 164 | -0.238 |
| Время, необходимое на расчет и уплату налогов | 8 | 4 | 6 | 11 | 14 | 10 | 13 | 4 | 6 | 6 | 164 | -0.049 |
| Доступ к получению кредитов | 22 | 12 | 20 | 11 | 9 | 6 | 6 | 6 | 5 | 2 | 164 | -1.116 |
| Легкость осуществления внешнеторговых операций | 26 | 13 | 12 | 5 | 7 | 5 | 5 | 0 | 1 | 0 | 164 | -1.317 |
| Расчет зарплаты | 3 | 3 | 4 | 6 | 10 | 17 | 12 | 4 | 5 | 1 | 164 | 0.104 |
| <i>От 11 до 50 чел.</i> | | | | | | | | | | | | |
| Регистрация бизнеса | 0 | 1 | 1 | 1 | 1 | 7 | 10 | 14 | 18 | 17 | 151 | 1.430 |
| Получение различных разрешений | 2 | 2 | 6 | 6 | 9 | 16 | 20 | 17 | 12 | 9 | 151 | 0.947 |
| Административные процедуры | 3 | 2 | 8 | 8 | 4 | 9 | 22 | 19 | 7 | 9 | 151 | 0.768 |
| Количество проверок | 0 | 5 | 8 | 8 | 16 | 21 | 14 | 17 | 11 | 4 | 151 | 0.583 |
| Размер штрафов | 7 | 5 | 16 | 15 | 14 | 10 | 9 | 10 | 2 | 2 | 151 | -0.470 |
| Арендная плата | 7 | 7 | 5 | 19 | 13 | 17 | 9 | 8 | 2 | 4 | 151 | -0.278 |
| Ценообразование | 9 | 7 | 15 | 10 | 8 | 11 | 9 | 15 | 6 | 15 | 151 | 0.179 |
| Налоговая нагрузка | 6 | 6 | 7 | 13 | 15 | 20 | 13 | 7 | 4 | 3 | 151 | -0.119 |
| Время, необходимое на расчет и уплату налогов | 5 | 4 | 7 | 12 | 12 | 14 | 13 | 11 | 4 | 1 | 151 | -0.026 |
| Доступ к получению кредитов | 6 | 7 | 15 | 19 | 10 | 14 | 7 | 13 | 5 | 2 | 151 | -0.358 |
| Легкость осуществления внешнеторговых операций | 13 | 10 | 12 | 11 | 7 | 9 | 4 | 5 | 5 | 6 | 151 | -0.583 |

Либерализация бизнес-среды в Беларуси в 2009–2011 гг.

| | -5 | -4 | -3 | -2 | -1 | 1 | 2 | 3 | 4 | 5 | Всего | Среднее |
|---|----|----|----|----|----|----|----|----|----|----|-------|---------|
| Расчет зарплаты | 1 | 0 | 3 | 11 | 6 | 14 | 9 | 6 | 5 | 0 | 151 | 0.185 |
| <i>От 51 до 100 чел.</i> | | | | | | | | | | | | |
| Регистрация бизнеса | 0 | 0 | 0 | 0 | 1 | 2 | 5 | 2 | 8 | 6 | 44 | 1.795 |
| Получение различных разрешений | 0 | 0 | 1 | 1 | 5 | 2 | 7 | 10 | 5 | 1 | 44 | 1.386 |
| Административные процедуры | 0 | 0 | 2 | 2 | 4 | 6 | 6 | 11 | 4 | 0 | 44 | 1.205 |
| Количество проверок | 1 | 0 | 0 | 5 | 9 | 7 | 4 | 5 | 4 | 0 | 44 | 0.500 |
| Размер штрафов | 1 | 1 | 6 | 11 | 7 | 2 | 0 | 2 | 1 | 0 | 44 | -1.000 |
| Арендная плата | 0 | 0 | 1 | 2 | 8 | 4 | 6 | 3 | 2 | 0 | 44 | 0.409 |
| Ценообразование | 8 | 4 | 1 | 2 | 5 | 1 | 6 | 3 | 3 | 3 | 44 | -0.432 |
| Налоговая нагрузка | 2 | 0 | 1 | 4 | 5 | 4 | 3 | 4 | 1 | 0 | 44 | 0.000 |
| Время, необходимое на расчет и уплату налогов | 2 | 2 | 3 | 2 | 6 | 6 | 3 | 4 | 0 | 0 | 44 | -0.295 |
| Доступ к получению кредитов | 5 | 3 | 5 | 3 | 3 | 8 | 4 | 3 | 1 | 0 | 44 | -0.727 |
| Легкость осуществления внешне-торговых операций | 6 | 4 | 4 | 5 | 2 | 1 | 3 | 2 | 3 | 0 | 44 | -1.023 |
| Расчет зарплаты | 0 | 1 | 0 | 1 | 4 | 2 | 2 | 7 | 1 | 1 | 44 | 0.591 |
| <i>Свыше 100 чел.</i> | | | | | | | | | | | | |
| Регистрация бизнеса | 0 | 0 | 0 | 0 | 0 | 2 | 3 | 2 | 4 | 5 | 48 | 1.146 |
| Получение различных разрешений | 0 | 0 | 0 | 1 | 1 | 4 | 6 | 4 | 2 | 0 | 48 | 0.688 |
| Административные процедуры | 1 | 1 | 1 | 2 | 2 | 5 | 2 | 1 | 4 | 1 | 48 | 0.313 |
| Количество проверок | 1 | 0 | 2 | 1 | 5 | 3 | 4 | 8 | 3 | 1 | 48 | 0.708 |
| Размер штрафов | 5 | 0 | 4 | 2 | 8 | 1 | 4 | 2 | 1 | 0 | 48 | -0.625 |
| Арендная плата | 2 | 0 | 2 | 4 | 3 | 3 | 1 | 2 | 2 | 0 | 48 | -0.167 |
| Ценообразование | 4 | 1 | 5 | 2 | 7 | 3 | 4 | 3 | 4 | 5 | 48 | 0.229 |
| Налоговая нагрузка | 1 | 3 | 3 | 2 | 6 | 2 | 2 | 5 | 1 | 0 | 48 | -0.229 |
| Время, необходимое на расчет и уплату налогов | 2 | 1 | 1 | 4 | 1 | 2 | 3 | 6 | 3 | 0 | 48 | 0.250 |
| Доступ к получению кредитов | 6 | 3 | 5 | 3 | 4 | 3 | 3 | 2 | 3 | 1 | 48 | -0.729 |
| Легкость осуществления внешне-торговых операций | 3 | 4 | 2 | 3 | 6 | 1 | 0 | 1 | 2 | 1 | 48 | -0.667 |
| Расчет зарплаты | 2 | 1 | 2 | 2 | 1 | 5 | 2 | 3 | 4 | 1 | 48 | 0.292 |
| <i>Всего</i> | | | | | | | | | | | | |
| Регистрация бизнеса | 0 | 2 | 2 | 5 | 3 | 24 | 25 | 33 | 40 | 45 | 407 | 1.305 |
| Получение различных разрешений | 4 | 3 | 14 | 10 | 20 | 35 | 49 | 44 | 26 | 17 | 407 | 0.835 |
| Административные процедуры | 6 | 5 | 16 | 19 | 16 | 34 | 48 | 43 | 21 | 13 | 407 | 0.629 |
| Количество проверок | 6 | 7 | 16 | 24 | 44 | 45 | 33 | 43 | 30 | 9 | 407 | 0.509 |
| Размер штрафов | 24 | 11 | 35 | 49 | 42 | 20 | 20 | 19 | 10 | 5 | 407 | -0.558 |
| Арендная плата | 21 | 13 | 27 | 40 | 37 | 34 | 21 | 16 | 9 | 7 | 407 | -0.393 |
| Ценообразование | 34 | 17 | 34 | 26 | 31 | 22 | 31 | 33 | 19 | 30 | 407 | -0.034 |
| Налоговая нагрузка | 17 | 17 | 20 | 29 | 37 | 43 | 25 | 22 | 9 | 9 | 407 | -0.167 |
| Время, необходимое на расчет и уплату налогов | 17 | 11 | 17 | 29 | 33 | 32 | 32 | 25 | 13 | 7 | 407 | -0.032 |
| Доступ к получению кредитов | 39 | 25 | 45 | 36 | 26 | 31 | 20 | 24 | 14 | 5 | 407 | -0.747 |
| Легкость осуществления внешне-торговых операций | 48 | 31 | 30 | 24 | 22 | 16 | 12 | 8 | 11 | 7 | 407 | -0.936 |
| Расчет зарплаты | 6 | 5 | 9 | 20 | 21 | 38 | 25 | 20 | 15 | 3 | 407 | 0.209 |

В 2011 г.

| | -5 | -4 | -3 | -2 | -1 | 1 | 2 | 3 | 4 | 5 | Всего | Среднее |
|--------------------------------|----|----|----|----|----|----|----|---|---|---|-------|---------|
| <i>От 1 до 10 чел.</i> | | | | | | | | | | | | |
| Регистрация бизнеса | 0 | 0 | 2 | 2 | 7 | 1 | 7 | 3 | 3 | 9 | 125 | 0.512 |
| Получение различных разрешений | 2 | 1 | 4 | 11 | 9 | 8 | 5 | 4 | 5 | 3 | 125 | 0.064 |
| Административные процедуры | 2 | 1 | 6 | 9 | 7 | 13 | 6 | 3 | 6 | 1 | 125 | 0.048 |
| Количество проверок | 0 | 1 | 8 | 11 | 10 | 6 | 10 | 4 | 3 | 4 | 125 | 0.080 |
| Размер штрафов | 2 | 6 | 12 | 13 | 14 | 3 | 3 | 3 | 1 | 3 | 125 | -0.584 |

| | -5 | -4 | -3 | -2 | -1 | 1 | 2 | 3 | 4 | 5 | Всего | Среднее |
|--|----|----|----|----|----|----|----|----|----|----|-------|---------|
| Арендная плата | 29 | 12 | 20 | 15 | 8 | 4 | 4 | 0 | 1 | 4 | 125 | -2.040 |
| Ценообразование | 13 | 9 | 11 | 19 | 14 | 3 | 4 | 4 | 3 | 2 | 125 | -1.128 |
| Налоговая нагрузка | 7 | 10 | 11 | 14 | 21 | 3 | 12 | 1 | 1 | 1 | 125 | -0.944 |
| Время, необходимое на расчет и уплату налогов | 5 | 2 | 5 | 10 | 15 | 7 | 6 | 3 | 2 | 2 | 125 | -0.296 |
| Доступ к получению кредитов | 20 | 8 | 6 | 7 | 4 | 4 | 1 | 1 | 1 | 4 | 125 | -1.080 |
| Легкость осуществления внешнеторговых операций | 5 | 2 | 9 | 8 | 4 | 3 | 3 | 1 | 1 | 2 | 125 | -0.432 |
| Расчет зарплаты | 0 | 0 | 4 | 3 | 3 | 10 | 6 | 5 | 4 | 2 | 125 | 0.336 |
| <i>От 11 до 50 чел.</i> | | | | | | | | | | | | |
| Регистрация бизнеса | 0 | 2 | 0 | 6 | 5 | 2 | 6 | 6 | 2 | 4 | 132 | 0.265 |
| Получение различных разрешений | 1 | 4 | 9 | 10 | 12 | 8 | 6 | 6 | 6 | 1 | 132 | -0.098 |
| Административные процедуры | 1 | 4 | 7 | 14 | 17 | 7 | 6 | 4 | 5 | 1 | 132 | -0.235 |
| Количество проверок | 4 | 3 | 11 | 14 | 9 | 7 | 9 | 4 | 1 | 1 | 132 | -0.424 |
| Размер штрафов | 11 | 12 | 15 | 12 | 11 | 3 | 5 | 1 | 2 | 0 | 132 | -1.205 |
| Арендная плата | 27 | 16 | 23 | 13 | 10 | 4 | 3 | 3 | 1 | 0 | 132 | -2.129 |
| Ценообразование | 16 | 10 | 20 | 15 | 12 | 8 | 3 | 3 | 3 | 4 | 132 | -1.265 |
| Налоговая нагрузка | 4 | 9 | 13 | 29 | 12 | 7 | 5 | 4 | 0 | 0 | 132 | -1.030 |
| Время, необходимое на расчет и уплату налогов | 2 | 2 | 4 | 11 | 18 | 9 | 5 | 8 | 1 | 1 | 132 | -0.136 |
| Доступ к получению кредитов | 23 | 12 | 12 | 3 | 12 | 4 | 6 | 3 | 2 | 2 | 132 | -1.318 |
| Легкость осуществления внешнеторговых операций | 4 | 3 | 10 | 11 | 3 | 3 | 6 | 2 | 2 | 0 | 132 | -0.439 |
| Расчет зарплаты | 0 | 0 | 6 | 4 | 12 | 13 | 12 | 11 | 5 | 1 | 132 | 0.432 |
| <i>От 51 до 100 чел.</i> | | | | | | | | | | | | |
| Регистрация бизнеса | 0 | 0 | 0 | 1 | 7 | 3 | 3 | 3 | 1 | 4 | 54 | 0.611 |
| Получение различных разрешений | 0 | 1 | 2 | 5 | 2 | 9 | 5 | 3 | 1 | 4 | 54 | 0.556 |
| Административные процедуры | 1 | 0 | 3 | 5 | 4 | 3 | 6 | 3 | 1 | 3 | 54 | 0.278 |
| Количество проверок | 3 | 1 | 2 | 8 | 4 | 7 | 3 | 2 | 1 | 1 | 54 | -0.315 |
| Размер штрафов | 6 | 5 | 2 | 8 | 9 | 4 | 1 | 0 | 0 | 0 | 54 | -1.389 |
| Арендная плата | 6 | 5 | 8 | 7 | 4 | 2 | 2 | 1 | 0 | 0 | 54 | -1.537 |
| Ценообразование | 4 | 5 | 8 | 4 | 7 | 1 | 5 | 2 | 0 | 0 | 54 | -1.148 |
| Налоговая нагрузка | 3 | 3 | 9 | 7 | 6 | 4 | 2 | 0 | 0 | 0 | 54 | -1.222 |
| Время, необходимое на расчет и уплату налогов | 0 | 1 | 2 | 5 | 8 | 6 | 1 | 1 | 1 | 0 | 54 | -0.241 |
| Доступ к получению кредитов | 11 | 3 | 4 | 2 | 4 | 4 | 1 | 1 | 0 | 1 | 54 | -1.352 |
| Легкость осуществления внешнеторговых операций | 4 | 2 | 3 | 2 | 3 | 4 | 2 | 0 | 1 | 0 | 54 | -0.593 |
| Расчет зарплаты | 0 | 0 | 2 | 3 | 4 | 3 | 3 | 2 | 1 | 0 | 54 | 0.056 |
| <i>Свыше 100 чел.</i> | | | | | | | | | | | | |
| Регистрация бизнеса | 0 | 3 | 6 | 10 | 4 | 4 | 2 | 6 | 1 | 1 | 89 | -0.213 |
| Получение различных разрешений | 0 | 3 | 9 | 10 | 8 | 7 | 7 | 4 | 0 | 3 | 89 | -0.213 |
| Административные процедуры | 0 | 2 | 9 | 15 | 11 | 7 | 5 | 4 | 2 | 0 | 89 | -0.438 |
| Количество проверок | 1 | 1 | 11 | 14 | 15 | 8 | 10 | 1 | 0 | 2 | 89 | -0.494 |
| Размер штрафов | 4 | 4 | 13 | 21 | 15 | 5 | 4 | 2 | 1 | 0 | 89 | -1.225 |
| Арендная плата | 6 | 8 | 15 | 9 | 7 | 3 | 3 | 0 | 0 | 0 | 89 | -1.382 |
| Ценообразование | 3 | 7 | 11 | 16 | 11 | 5 | 2 | 4 | 3 | 0 | 89 | -0.966 |
| Налоговая нагрузка | 2 | 5 | 11 | 16 | 10 | 7 | 2 | 1 | 1 | 1 | 89 | -0.921 |
| Время, необходимое на расчет и уплату налогов | 0 | 4 | 9 | 9 | 12 | 8 | 2 | 3 | 2 | 0 | 89 | -0.494 |
| Доступ к получению кредитов | 11 | 6 | 8 | 9 | 6 | 8 | 4 | 4 | 0 | 1 | 89 | -1.056 |
| Легкость осуществления внешнеторговых операций | 5 | 6 | 7 | 10 | 5 | 11 | 8 | 3 | 0 | 0 | 89 | -0.663 |
| Расчет зарплаты | 0 | 3 | 8 | 7 | 7 | 10 | 8 | 2 | 1 | 0 | 89 | -0.236 |
| <i>Всего</i> | | | | | | | | | | | | |
| Регистрация бизнеса | 0 | 5 | 8 | 19 | 23 | 10 | 18 | 18 | 7 | 18 | 400 | 0.283 |
| Получение различных разрешений | 3 | 9 | 24 | 36 | 31 | 32 | 23 | 17 | 12 | 11 | 400 | 0.015 |

Либерализация бизнес-среды в Беларуси в 2009–2011 гг.

| | -5 | -4 | -3 | -2 | -1 | 1 | 2 | 3 | 4 | 5 | Всего | Среднее |
|---|----|----|----|----|----|----|----|----|----|---|-------|---------|
| ний | | | | | | | | | | | | |
| Административные процедуры | 4 | 7 | 25 | 43 | 39 | 30 | 23 | 14 | 14 | 5 | 400 | -0.123 |
| Количество проверок | 8 | 6 | 32 | 47 | 38 | 28 | 32 | 11 | 5 | 8 | 400 | -0.268 |
| Размер штрафов | 23 | 27 | 42 | 54 | 49 | 15 | 13 | 6 | 4 | 3 | 400 | -1.040 |
| Арендная плата | 68 | 41 | 66 | 44 | 29 | 13 | 12 | 4 | 2 | 4 | 400 | -1.855 |
| Ценообразование | 36 | 31 | 50 | 54 | 44 | 17 | 14 | 13 | 9 | 6 | 400 | -1.140 |
| Налоговая нагрузка | 16 | 27 | 44 | 66 | 49 | 21 | 21 | 6 | 2 | 2 | 400 | -1.005 |
| Время, необходимое на расчет и уплату налогов | 7 | 9 | 20 | 35 | 53 | 30 | 14 | 15 | 6 | 3 | 400 | -0.280 |
| Доступ к получению кредитов | 65 | 29 | 30 | 21 | 26 | 20 | 12 | 9 | 3 | 8 | 400 | -1.190 |
| Легкость осуществления внешне-торговых операций | 18 | 13 | 29 | 31 | 15 | 21 | 19 | 6 | 4 | 2 | 400 | -0.508 |
| Расчет зарплаты | 0 | 3 | 20 | 17 | 26 | 36 | 29 | 20 | 11 | 3 | 400 | 0.203 |