

ЭКОНОМИЧЕСКОЕ ПОЛОЖЕНИЕ МАЛОГО И СРЕДНЕГО БИЗНЕСА В 2011 Г.

Андрей Скриба *

Резюме

В работе на основании данных опроса представителей малого и среднего бизнеса Беларуси и официальных статистических данных анализируются результаты и экономические показатели деятельности малого и среднего бизнеса в 2011 г., его экономическое положение, а также перспективы осуществления хозяйственной деятельности в 2012 г. В частности, представленные результаты опроса продемонстрировали серьезное негативное влияние экономического положения в стране на состояние и деятельность отечественных МСП в 2011 г. Данные обстоятельства, в частности, стали главной причиной снижения ряда показателей белорусских фирм (оборот, прибыль) и обусловили сдержанные прогнозы их развития на 2012 г. В целом можно констатировать, что в 2011 г., который в Беларуси был официально определен как год предприимчивости, сложились неблагоприятные условия для ведения предпринимательской деятельности.

Содержание

1. Введение	2
2. Малый и средний бизнес в белорусской экономике	2
3. Экономическое положение белорусских МСП в 2011 г.	4
4. Белорусские МСП: результаты деятельности в 2011 г. и прогноз на 2012 г.	7
5. Факторы успешного ведения бизнеса	8
6. Перспективы развития белорусских МСП в 2012 г.	10
7. Заключение	12

Дискуссионный материал Исследовательского центра ИПМ
PDP/12/06



ИССЛЕДОВАТЕЛЬСКИЙ
ЦЕНТР ИПМ
исследования • прогнозы • мониторинг

ул. Захарова, 50Б, 220088, Минск, Беларусь
тел./факс +375 17 210 0105
веб-сайт: <http://research.by/>, e-mail: research@research.by

© 2012 Исследовательский центр ИПМ

Позиция, представленная в документе, отражает точку зрения авторов, и может не совпадать с позицией организаций, которые они представляют

* Андрей Скриба – экономист Исследовательского центра ИПМ, e-mail: skriba@research.by.

1. ВВЕДЕНИЕ

В 2011 г. малый и средний бизнес Беларуси столкнулся с рядом экономических трудностей, вызванных внешними, не зависящими от организации факторами. В первую очередь это касается инфляции, которая по итогам 2011 г. составила 108.7%, а также девальвации национальной валюты. Например, если по итогам 2010 г. курс официальный курс белорусского рубля к доллару США составлял 3000 (среднегодовой – 2978), то к концу 2011 г. данный показатель достиг 8350 (среднее значение за год – 4623).

Указанные события, несмотря на некоторый положительный эффект для экспортоориентированных предприятий, сопровождались существенным снижением спроса на внутреннем рынке, падением покупательной способности населения и дефицитом иностранной валюты. Повышение ставки рефинансирования до 45% к концу 2011 г. обозначило невыгодные условия для привлечения организациями кредитных ресурсов, в результате чего объективно снизилась возможности их развития.

В результате в 2011 г., который был определен¹ как год предпринимчивости, сложились крайне неблагоприятные условия для ведения предпринимательской деятельности. В данной работе представлено исследование мнения представителей белорусских малых и средних предприятий (МСП) об условиях ведения предпринимательской деятельности, их положении за прошедший период, реакцию на события в экономической жизни страны. В рамках исследования были проанализированы результаты опроса 400 малых и средних предприятий Республики Беларусь, проведенного в апреле 2012 г.

Работа имеет следующую структуру. Во второй части сделан общий обзор белорусского малого и среднего бизнеса и его место в экономике страны в 2011 г. В третьей части описывается экономическое положение отечественных МСП в целом и в зависимости от ряда факторов в частности. Анализ результатов опроса об экономических показателях деятельности белорусских МСП в 2011 г. и их прогноз на 2012 г. проводится в четвертой части. В пятой части исследуются внешние факторы, влияющие на успешность ведения бизнеса в Беларуси. В шестой части изучается мнение представителей белорусского малого и среднего бизнеса относительно перспектив развития компаний в зависимости от сферы деятельности и размера предприятия.

2. МАЛЫЙ И СРЕДНИЙ БИЗНЕС В БЕЛОРУССКОЙ ЭКОНОМИКЕ

Согласно Закону Республики Беларусь от 1 июля 2010 г. № 148-З «О поддержке малого и среднего предпринимательства», субъекты малого и среднего предпринимательства определены по ряду критериев:

- к субъектам малого предпринимательства относятся: индивидуальные предприниматели, зарегистрированные в Республике Беларусь;
- микроорганизации – зарегистрированные в Республике Беларусь коммерческие организации со средней численностью работников за календарный год до 15 человек включительно;
- малые организации – зарегистрированные в Республике Беларусь коммерческие организации со средней численностью работников за календарный год от 16 до 100 человек включительно;
- к субъектам среднего предпринимательства относятся зарегистрированные в Республике Беларусь коммерческие организации со средней численностью работников за календарный год от 101 до 250 человек включительно.

¹ В соответствии с Указом Президента Республики Беларусь от 3 февраля 2011 г.

По данным Национального статистического комитета Республики Беларусь, в 2011 г. продолжилась тенденция роста числа субъектов малого и среднего бизнеса, а их общее количество достигло 91277, увеличившись по сравнению с 2010 г. Число микро- и малых организаций увеличилось на 5.36% (из них осуществлявших деятельность в 2011 г. – на 4.5%), в то время как количество средних организаций несколько сократилось и составило 94.6% по сравнению с результатами 2010 г. Снизилось и количество индивидуальных предпринимателей (ИП): на 1 января 2012 г. в Республике Беларусь работало 219285 ИП (в 2011 г. – 231834, снижение на 5.4%).

Доля белорусских МСП в ВВП в 2011 г. вновь увеличилась и составила 22.9% (в 2010 г. – 19.8%). На микроорганизации в республиканском ВВП приходится 4.9% (увеличение на 1.2 процентных пункта по сравнению с результатами 2010 г.), малые организации – 8% (рост на 0.9 процентных пункта.), средние организации – 9.7% (на 0.1 процентных пункта). Министрство экономики Республики Беларусь одной из задач на ближайшие годы видит увеличение этого показателя, предполагая, что к 2015 г. он составит минимум 30%.

Традиционно белорусский малый и средний бизнес расположен преимущественно в г. Минске (22.8%) и Минской области (17.5%), меньше всего белорусских МСП – в Гродненской области (8.1%). Среди индивидуальных предпринимателей схожая тенденция: больше всего – в г. Минске (25%), меньше всего – в Могилевской области (9.7%). На корректировку данной ситуации направлен разрабатываемый в течение 2011 г. и принятый 7 мая 2012 г. Декрет «О стимулировании предпринимательской деятельности на территории средних, малых городских поселений, сельской местности», предоставляющие предпринимателям определенные налоговые льготы при осуществлении деятельности вне городских территорий.

Наибольшее количество микро- и малых организаций сосредоточено в сфере торговли, ремонта автомобилей, бытовых изделий и предметов личного пользования; далее следуют: обрабатывающая промышленность, операции с недвижимым имуществом, аренда и предоставление услуг потребителям, строительство, транспорт и связь. Распределение средних организаций по отраслям белорусской экономики более равномерно и имеет несколько иной вид. Больше всего таких фирм – в сфере сельского хозяйства, охоты и лесного хозяйства. Далее следуют обрабатывающая промышленность, строительство, торговля, ремонт автомобилей, бытовых изделий и предметов личного пользования, операции с недвижимым имуществом, аренде и предоставлении услуг потребителям (табл. 1).

Таблица 1. Распределение белорусских МСП по сфере деятельности в 2010–2011 гг.

	Микро- и малые организации, %		Средние организации, %	
	2010	2011	2010	2011
Сельское хозяйство, охота и лесное хозяйство	3.0	3.4	28.7	29.1
Обрабатывающая промышленность	15.3	15.5	22.5	22.6
Строительство	8.8	9.3	16.4	15.7
Торговля; ремонт автомобилей, бытовых изделий и предметов личного пользования	43.0	41.5	11.1	11.1
Транспорт и связь	9.4	9.2	5.4	4.9
Операции с недвижимым имуществом, аренда и предоставление услуг потребителям	11.7	12.3	8.1	8.4
Предоставление коммунальных, социальных и персональных услуг	4.4	4.3	3.0	3.3
Другие	4.4	4.5	4.8	4.9
Всего	100.0	100.0	100.0	100.0

Источник: Национальный статистический комитет Республики Беларусь.

В результатах опроса, проведенного Исследовательским центром ИПМ, белорусские МСП были распределены в следующие группы: торговля, общественное питание, производство (промышленность), строительство, транспорт и связь, бытовое обслуживание, консалтинго-

вые услуги, образование, компьютерные услуги, туризм, реклама, полиграфия/издательство, недвижимость, другое. Результаты распределения отечественного бизнеса по выделенным сферам экономической деятельности в 2011 г. представлены в таблице 2.

Таблица 2. Распределение белорусских МСП по сфере деятельности в 2011 г.

	Количество	%
Торговля	116	29.0
Общественное питание	24	6.0
Производство (промышленность)	71	17.8
Строительство	58	14.5
Транспорт и связь	37	9.2
Бытовое обслуживание	24	6.0
Консалтинговые услуги	2	0.5
Образование	2	0.5
Компьютерные услуги	18	4.5
Туризм	15	3.8
Реклама	9	2.2
Полиграфия/Издательство	7	1.8
Недвижимость	12	3.0
Другое	5	1.2
Всего	400	100.0

Источник: Исследовательский центр ИПМ.

Наибольшее количество респондентов представляют унитарные предприятия, менее всего – закрытые акционерные общества и кооперативы. Прочая статистика по организационно-правовой форме малого и среднего бизнеса, а также распределение предприятий в зависимости от года основания и количества работников, отражены в таблице 3.

Таблица 3. Распределение белорусских МСП по организационно-правовой форме, числу сотрудников и году основания

	Количество	%
<i>Организационно-правовая форма</i>		
Унитарное предприятие	160	40.0
Общество с ограниченной ответственностью	93	23.2
Общество с дополнительной ответственностью	63	15.8
Открытое акционерное общество	56	14.0
Закрытое акционерное общество	10	2.5
Производственный кооператив	3	0.8
Другое	15	3.8
Всего	400	100.0
<i>Количество работников</i>		
От 1 до 10 чел.	125	31.2
От 11 до 50 чел.	132	33.0
От 51–до 100 чел.	54	13.5
От 101–до 200 чел.	37	9.2
Свыше 200 чел.	52	13.0
Всего	400	100.0
<i>Год основания</i>		
До 1996 г.	110	27.5
1997 г. – 2004 г.	112	28.0
2005 г. – 2007 г.	72	18.0
2008 г. – 2010 г.	87	21.8
2011 г.	14	3.5
Всего	400	100.0

Источник: Исследовательский центр ИПМ.

3. ЭКОНОМИЧЕСКОЕ ПОЛОЖЕНИЕ БЕЛОРУССКИХ МСП В 2011 Г.

В 2011 г. белорусский малый и средний бизнес оценивал свое экономическое положение как «стабильное» (56.2%) или «ниже среднего» (29%) (таблица 4). В целом 35% опрошенных отметили негативные характеристики экономического положения предприятия, и лишь 8.8% – положительные.

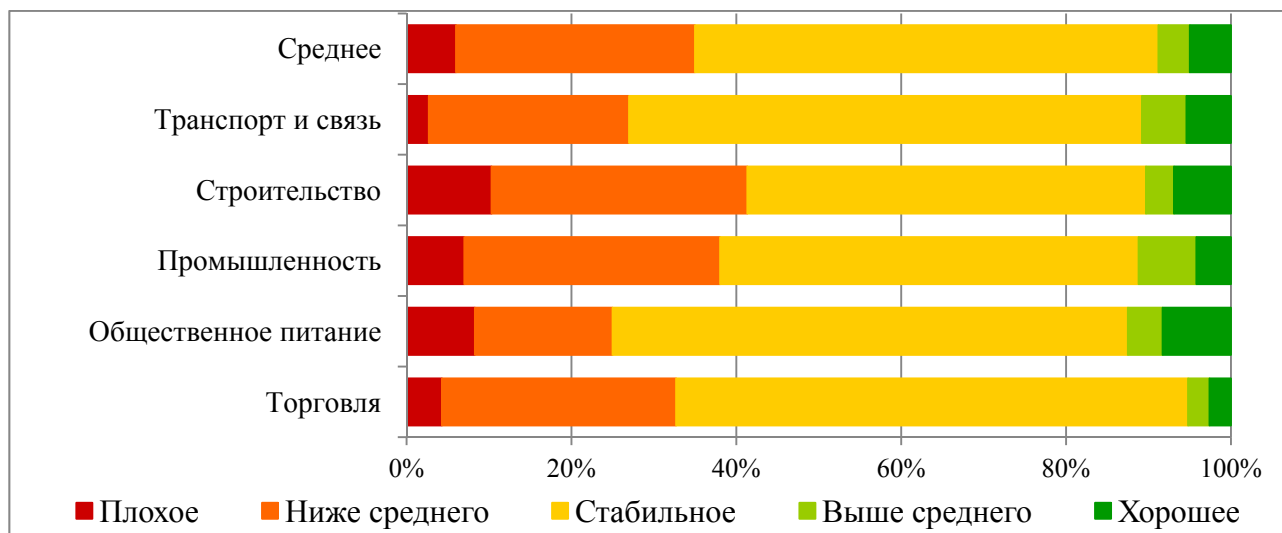
Таблица 4. Распределение ответов на вопрос «Каково нынешнее экономическое положение Вашего предприятия?»

	Количество	%
Плохое	24	6.0
Ниже среднего	116	29.0
Стабильное	225	56.2
Выше среднего	15	3.8
Хорошее	20	5.0
Всего	400	100.0

Источник: Исследовательский центр ИПМ.

В зависимости от сферы деятельности предприятий, наиболее стабильно функционировали МСП из транспорта и связи, а также торговли и общественного питания (рис. 1). Здесь доля предприятий, чье экономическое положение было плохим или ниже среднего, составляет 27%, 32.7% и 25% соответственно. В сфере строительства, с одной стороны, плохим в той или иной мере экономическое положение назвали 41.3% респондентов, с другой – 6.9% представителей белорусских МСП в данном секторе экономики указали на то, что экономическое положение их предприятия было хорошим, что несколько выше среднего показателя. Однако в целом расхождения во всех указанных отраслях можно охарактеризовать как незначительные.

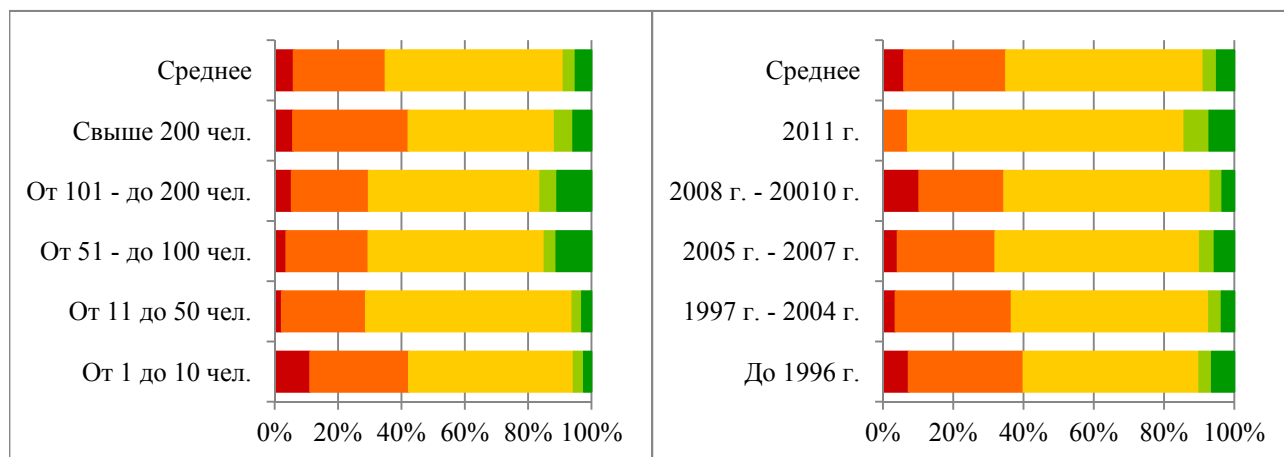
Рис. 1. Зависимость ответа на вопрос «Каково нынешнее экономическое положение Вашего предприятия?» от сферы деятельности предприятия



Источник: Исследовательский центр ИПМ.

Наиболее затруднительным положение своего предприятия считали самые малые фирмы с численностью работников до 10 человек (рис. 2.1), охарактеризовав его как плохое в 11.2% случаев (среднее значение – 6%). Чаще всего описывают экономическое положение МСП как хорошее респонденты компаний с численностью работников от 51 до 200 человек – 11.1% и 10.8% случаев (в среднем по стране – 5%). Анализ экономического положения предприятия с точки зрения года его основания не позволил выявить однозначных тенденций (рис. 2.2.). Здесь можно лишь отметить, что среди фирм, основанных в 2011 г., никто не охарактеризовал экономическое положение МСП как плохое.

Рис. 2.1–2.2. Зависимость ответа на вопрос «Каково нынешнее экономическое положение Вашего предприятия?» от сферы деятельности предприятия



Источник: Исследовательский центр ИПМ.

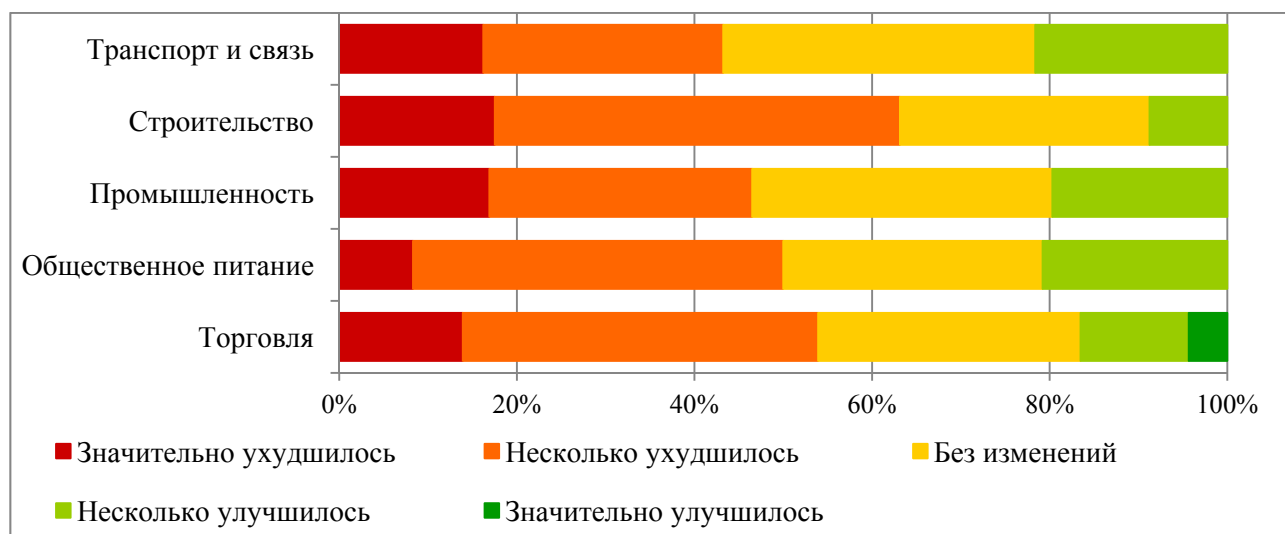
В целом более половины опрошенных представителей малого и среднего бизнеса констатировали ухудшение своего экономического положения в 2011 г. (таблица 5). Значительное ухудшение отметили 14.5% опрошенных, в то время как значительное улучшение – лишь 1.8% (в 2010 г. – 5.7%). По сравнению с 2010 г. в 2011 г. почти в два раза снизилось доля тех, кто заявил об улучшении экономического положения. Об отсутствии изменений заявили 31.5% респондентов, что соразмерно с данными за 2010 г. – 31.9%.

Таблица 5. Распределение ответов на вопрос «Как изменилось экономическое положение Вашего предприятия за последний год?»

	Количество	%
Значительно ухудшилось	58	14.5
Несколько ухудшилось	147	36.8
Осталось без изменений	126	31.5
Несколько улучшилось	60	15.0
Значительно улучшилось	7	1.8
НО/ЗО	2	0.5
Всего	400	100.0

Источник: Исследовательский центр ИПМ.

Рис. 3. Зависимость ответа на вопрос «Как изменилось экономическое положение Вашего предприятия за последний год?» от сферы деятельности предприятия



Источник: Исследовательский центр ИПМ.

Как и ранее, наибольшие ухудшения экономического положения отмечены в отрасли строительства, где негативные тенденции отметили 62% представителей белорусских МСП (рис. 3). Для сравнения, в отрасли транспорта и связи их обозначили 43.2% респондентов. Значительное улучшение экономического положения констатировали лишь представители отдельных фирм сферы торговли.

Основываясь на вышесказанном, можно сделать вывод, что малый и средний бизнес во всех отраслях экономики испытывал определенные трудности в 2011 г. В целом можно отметить, что сравнительно лучше экономическое положение белорусских МСП было в отраслях торговли и общественного питания. Наиболее тяжелая ситуация наблюдалась в сфере строительства.

4. БЕЛОРУССКИЕ МСП: РЕЗУЛЬТАТЫ ДЕЯТЕЛЬНОСТИ В 2011 Г. И ПРОГНОЗ НА 2012 Г.

Результаты опроса показали, что неблагоприятных условия ведения бизнеса для белорусских малых и средних предприятий сказались на обороте (объеме продаж) компаний, их прибыли, занятости и объеме инвестиций. В целом по стране у отечественных МСП в 2011 г. наблюдалось снижение большинства показателей, за исключением занятости, которая более чем в половине случаев оставалась стабильной (таблица 6). Прежде всего, необходимо отметить существенное падение оборота и прибыли (в 44.2 и 48% случаев соответственно). О росте данных показателей респонденты заявляли менее чем в 20% случаев.

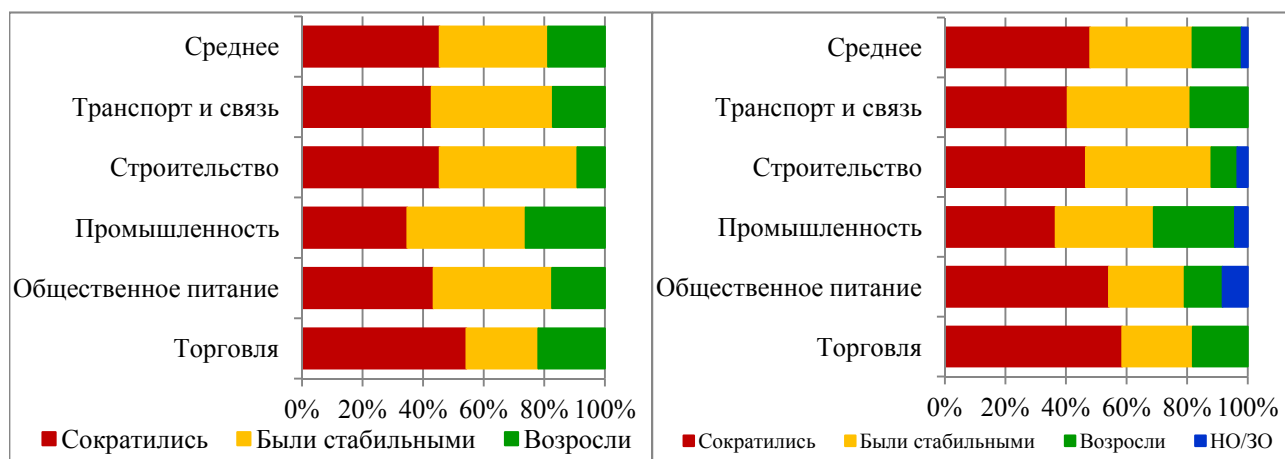
Таблица 6. Распределение ответов на вопрос «Оцените результаты деятельности Вашей фирмы в 2011 г.»

	Сократились	%	Были стабильными	%	Возросли	%
Оборот (объем продаж)	177	44.2	139	34.8	73	18.2
Прибыль	192	48.0	135	33.8	65	16.2
Занятость	122	30.5	222	55.5	44	11.0
Инвестиции	131	32.8	156	39.0	36	9.0

Источник: Исследовательский центр ИПМ.

Примечательно, что, несмотря на сравнительно неплохое экономическое положение МСП в сферах торговли и общественного питания, в данных отраслях было зафиксировано наибольшее сокращение оборота и прибыли – в 53.4% и 58.6% случаев (рис. 4.1–4.2). Самая низкая доля респондентов, отметивших увеличение указанных показателей, – в сфере строительства (8.6%).

Рис. 4.1–4.2. Зависимость ответа на вопрос «Оцените результаты деятельности Вашей фирмы в 2011 г.» по параметрам «оборот (объем продаж)» и «прибыль» от сферы деятельности предприятия



Источник: Исследовательский центр ИПМ.

Одновременно результаты опроса свидетельствуют о сохраняющейся тенденции последних лет, связанной с усилением конкуренции на внутреннем рынке Беларуси (таблица 7). Однако если ранее данное обстоятельство было связано с появлением новых представителей малого и среднего бизнеса в различных отраслях экономики по мере роста спроса на белорусские товары и услуги, то в 2011 г. преимущественное влияние на этот факт оказало падение этого спроса (прежде всего – на внутреннем рынке).

Таблица 7. Распределение ответов на вопрос «Как изменилась конкуренция на рынке за последние три года?»

	Количество	%
Конкуренция усилилась	268	67
Конкуренция не изменилась	108	27
Конкуренция ослабла	24	6
Всего	400	100

Источник: Исследовательский центр ИПМ.

Показатели деятельности собственных компаний в 2012 г. представители малого и среднего бизнеса прогнозируют со сдержанным оптимизмом. Результаты опроса показали, что в прогнозах оборота, прибыли, занятости и инвестиций респонденты чаще предполагают их рост, нежели снижение (таблица 8). Вместе с тем, многие предприятия затруднились с прогнозированием своей будущей деятельности, а по вопросам инвестиций и вовсе около четверти респондентов не смогли ответить на поставленный вопрос.

Таблица 8. Распределение ответов на вопрос «Как вы прогнозируете деятельность Вашей фирмы в 2012 г.?»

	Сократятся	%	Будут ста- бильными	%	Возрастут	%	НО/ЗО	%
Оборот (объем продаж)	69	17.2	178	44.5	123	30.8	30	7.5
Прибыль	73	18.2	167	41.8	130	32.5	30	7.5
Занятость	53	13.2	231	57.8	83	20.8	33	8.2
Инвестиции	69	17.2	155	38.8	78	19.5	98	24.5

Источник: Исследовательский центр ИПМ.

5. ФАКТОРЫ УСПЕШНОГО ВЕДЕНИЯ БИЗНЕСА

Факторы успешного ведения бизнеса можно условно разделить на внутренние (зависящие от самого предприятия, его нынешних экономических характеристик и внутренней организации) и внешние (обусловленные действующим законодательством, состоянием рынка и независящими от предприятия обстоятельствами).

К внутренним факторам можно отнести: наличие/отсутствие команды, уровень профессионализма менеджеров; наличие/отсутствие практики делегирования топ-менеджерами полномочий менеджерам более низкого звена/сотрудникам, снижение централизации в принятии решений; знание рынка, умение предвидеть рыночную конъюнктуру; способность производить конкурентоспособную продукцию; отношения с органами власти и влиятельными лицами; уровень знания законодательства и умение отстаивать свою правоту.

В некоторых исследованиях данные факторы могут также обозначаться как внутренние факторы конкурентоспособности предприятия. В работе «Внутренние факторы конкурентоспособности белорусского бизнеса» Е. Артеменко отмечает, что результаты фокус-групп с представителями белорусских предприятий относительно значимости данных факторов демонстрирует некоторые различия в сравнении с результатами исследования «Частный бизнес Беларуси: внешние и внутренние факторы развития» (Исследовательский центр ИПМ, 2007 г.)².

² См. работы Исследовательского центра ИПМ «Внутренние факторы конкурентоспособности белорусского бизнеса» (<http://www.research.by/webroot/delivery/files/pdp2012r03.pdf>) и «Частный бизнес Беларуси: внешние и внутренние факторы развития» (<http://www.old.research.by/pdf/businessby2007r.pdf>).

Так, если исследование 2007 г. в качестве основных внутренних барьеров выявляет финансовые затруднения (недостаток средств на развитие, нехватку оборотных средств, высокие затраты), то по результатам исследования Е. Артеменко эти барьеры не определяются как значимые. «В качестве основных факторов развития сегодня менее значимыми являются те, которые были определены как наиболее значимые по результатам предыдущего исследования: долговременные связи с клиентами, индивидуальный подход к клиентам. Также предприниматели не делают ставку на команду и квалификацию персонала. Однако остальные факторы – эффективное управление, комплексное обслуживание клиентов, знание рынка, умение предвидеть рыночную конъюнктуру, способность производить конкурентоспособную продукцию, отлаженная система продаж, высокий профессиональный уровень менеджеров и обладание технологиями определяются как значимые по результатам обоих исследований. В целом это говорит о том, что в глазах предпринимателей роль внешних, структурных, неподвластных их влиянию факторов повышается».

Иначе говоря, в условиях экономических дисбалансов 2011 г., повлиявших на условия ведения бизнеса, воздействие внутренних факторов на деятельность отечественных малых и средних предприятий было незначительным на фоне внешних факторов, к которым можно отнести уровень конкуренции на рынке, наличие поддержки со стороны государства, условия деятельности по сравнению с госсектором, уровень защиты имущественных прав и интересов частного бизнеса, уровень коррупции, валютное регулирование, налоговое регулирование и ставки налогов, арендные ставки, систему проверок и штрафных санкций, стоимость заемных средств, экономическая политика других стран.

В опросе Исследовательского центра ИПМ, проведенном в апреле 2012 г., представителям отечественного малого и среднего бизнеса было предложено определить, какие внешние (не зависящие от предприятия) факторы влияют на успешное ведение бизнеса и в какой мере (таблица 9). Положительно на предпринимательскую деятельность влияют наличие поддержки со стороны государства (средний показатель – 1.02) и уровень защиты имущественных прав и интересов частного бизнеса (0.52). Вместе с тем, несмотря на открытость белорусской экономики, в условиях внутреннего финансового кризиса такой фактор, как «экономическая политика других стран» оказывал незначительное воздействие на условия ведения бизнеса по сравнению с другими факторами.

Таблица 9. Распределение ответов на вопрос «Какие внешние (не зависящие от предприятия) факторы влияют на успешное ведение Вашего бизнеса?»

	-5	-4	-3	-2	-1	0	1	2	3	4	5	Среднее значение
Уровень конкуренции на рынке	17.0	8.8	12.2	10.2	6.2	13.5	2.8	6.0	6.2	4.8	11.2	-0.75
Наличие поддержки со стороны государства	3.2	0.2	3.5	4.0	4.8	36.2	7.2	12.8	8.5	5.8	12.2	1.02
Условия деятельности по сравнению с госсектором	4.8	3.0	5.2	8.2	7.0	40.8	5.2	10.5	6.5	4.8	3.5	0.07
Уровень защиты имущественных прав и интересов частного бизнеса	3.5	1.0	4.8	5.2	6.8	38.5	10.5	7.8	7.5	5.2	7.2	0.52
Уровень коррупции	7.0	3.8	11.8	14.2	6.5	41.8	6.0	2.5	2.5	0.2	2.0	-0.91
Валютное регулирование	13.8	6.2	8.8	10.0	7.8	31.5	5.5	3.8	4.0	3.0	4.0	-0.91
Налогового регулирования и ставки налогов	7.0	7.2	10.2	17.0	10.5	23.5	6.2	5.5	4.8	2.0	4.5	-0.77
Арендные ставки	21.5	8.2	13.2	13.2	5.0	22.5	2.0	4.2	3.5	2.0	3.2	-1.67
Система проверок и штрафных санкций	12.0	7.8	13.0	15.5	12.0	24.0	3.8	3.0	2.5	3.8	2.0	-1.31
Ставки на заемные средства со стороны банков и других финансовых организаций	17.8	10.2	8.0	11.0	6.8	30.5	3.8	4.2	3.2	1.0	2.8	-1.43
Экономическая политика других стран	2.8	1.0	4.0	7.8	7.0	58.8	5.0	4.5	3.0	1.5	3.2	-0.08

Примечание. «-5» – крайне усложняет, «0» – не имеет значения, «5» – очень помогает.

Источник: Исследовательский центр ИПМ.

Отрицательно влияли в 2011 г. на успешное ведение бизнеса следующие факторы: уровень конкуренции на рынке (средний показатель -0.75), уровень коррупции (-0.91), валютное регулирование (-0.91), налогового регулирования и ставки налогов (-0.77), система проверок и штрафных санкций (-1.31), ставки на заемные средства со стороны банков и других финансовых организаций (-1.43). Наиболее негативное воздействие на предпринимательскую деятельность оказывали арендные ставки (-1.67). Последнее связано с тем, что арендная ставка в частном секторе «привязана» к иностранной валюте и существенно повысилась после девальвации белорусского рубля в 2011 г. Негативно на результаты опроса повлияло и повышение с 1 апреля 2012 г. базовой величины с 35 до 100 тыс. белорусских рублей – от нее зависит арендная ставка на помещения государственной формы собственности.

6. ПЕРСПЕКТИВЫ РАЗВИТИЯ БЕЛОРУССКИХ МСП В 2012 Г.

Экономические трудности и ухудшившиеся показатели деятельности малых и средних предприятий поставили вопрос о перспективах развития белорусских малых и средних предприятий в 2012 г. С одной стороны, на данные перспективы по-прежнему будут оказывать влияние результаты событий 2011 г. (высокая инфляция, падение покупательной способности населения, высокие ставки банковских кредитов и пр.). С другой стороны, показатели роста белорусской экономики в первые месяцы 2012 г. свидетельствуют о постепенном улучшении макроэкономической ситуации, что положительно скажется на положении белорусских МСП и условия ведения предпринимательской деятельности.

Темпы восстановления покупательной способности населения будут по-прежнему ограничивать возможности покупки импортных товаров, однако позволит повысить объемы продаж отечественной продукции. Последнее также будет неодинаково влиять на экономическое развитие компаний различных отраслей, способствуя росту оборота производственных предприятий и сдерживая экономическое развитие импортоориентированных торговых. В случае более быстрого роста внутренней покупательной способности можно ожидать ускоренные темпы роста экономических показателей предприятий и сферы торговли, а также иных отраслей, направленных на удовлетворение внутреннего спроса.

В ходе опроса представители МСП наиболее актуальной задачей видели сохранение достигнутого уровня развития бизнеса (таблица 10). О том, что данная задача является очень важной, заявили 59.2% опрошенных. Для сравнения, о важности экспансии и развития бизнеса сказали 48% респондентов. Нельзя не отметить, что более трети представителей малого и среднего бизнеса отметили выживание как приоритет предпринимательской деятельности в 2012 г.

Таблица 10. Распределение ответов на вопрос «Насколько важны для Вашего предприятия следующие задачи в данный момент?», %

	1	2	3	4	5	НО/ЗО	Всего
Экспансия, развитие бизнеса	5.8	4.8	16.8	18.8	48.0	6.0	100.0
Сохранение достигнутого уровня	1.5	5.0	10.8	18.8	59.2	4.8	100.0
Выживание	18.5	6.8	18.2	11.8	35.2	9.5	100.0

Примечание. «1» – это не имеет значения, «5» – это очень важно.

Источник: Исследовательский центр ИПМ.

Что касается непосредственно вариантов развития малого и среднего бизнеса в 2012 г., то представители белорусских МСП наиболее часто в ходе проведенного опроса упоминали поиск новых бизнес моделей и принятие более смелых решений (таблица 11). Данный вариант выбрали 61.8% респондентов. Также в более чем половине случаев был отмечен вариант «более рациональный подход к использованию денежных ресурсов» (55.2%).

Примечательно, что вариант «поиск новых бизнес моделей», среди прочего, может означать уход с рынка Беларуси или перерегистрацию фирмы в стране-партнере по Таможенному союзу и Единому экономическому пространству (России или Казахстане) и продолжение осу-

ществления предпринимательской деятельности. В подтверждение первого пути почти треть респондентов (30.8%) видят возможность дальнейшего осуществления предпринимательской деятельности в случае ухода с белорусского рынка конкурентов. Во втором случае речь идет о потенциально более благоприятных условиях ведения хозяйственной деятельности в целом и упрощенном доступе к финансовым ресурсам (21%) в частности.

Таблица 11. Распределение ответов на вопрос «Какие существуют возможности развития Вашего предприятия в 2012 г.?»

	Количество	Частота выбора, %
Более рациональный подход к использованию денежных ресурсов	221	55.2
Поиск новых бизнес моделей, принятие более смелых решений	247	61.8
Наем квалифицированных кадров за меньшую стоимость	110	27.5
Уход с рынка конкурентов	123	30.8
Проведение модернизации производственных мощностей	132	33.0
Рост использования давальческих схем или субконтракции	30	7.5
Упрощение доступа к финансовым ресурсам	84	21.0
Другое	5	1.2
НО/ЗО	4	1.0

Источник: Исследовательский центр ИПМ.

Представители малых и средних организаций, работающих в сфере торговли, общественного питания и транспорта и связи, главной возможностью развития в 2012 г. видят поиск новых бизнес моделей и принятие более смелых решений (таблица 12). Не менее важным для сферы торговли и главным для промышленности и строительства является более рациональный подход к использованию денежных ресурсов. Для сферы промышленности главной возможностью развития в 2012 г. является проведение модернизации производственных мощностей.

Таблица 12. Распределение ответов на вопрос «Какие существуют возможности развития Вашего предприятия в 2012г.?» в зависимости от сферы деятельности предприятия, %

	Более рациональный подход к использованию денежных ресурсов	Поиск новых бизнес моделей, принятие более смелых решений	Наем квалифицированных кадров за меньшую стоимость	Уход с рынка конкурентов	Проведение модернизации производственных мощностей	Рост использования давальческих схем или субконтракции	Упрощение доступа к финансовым ресурсам
Торговля	58.6	65.5	27.6	33.6	22.4	9.5	21.6
Общественное питание	50.0	50.0	45.8	41.7	33.3	8.3	25.0
Промышленность	59.2	56.3	18.3	23.9	59.2	14.1	19.7
Строительство	65.5	51.7	41.4	31.0	36.2	6.9	19.0
Транспорт и связь	37.8	51.4	35.1	29.7	40.5	2.7	35.1

Источник: Исследовательский центр ИПМ.

Таблица 13. Распределение ответов на вопрос «Какие существуют возможности развития Вашего предприятия в 2012г.?» в зависимости от размера предприятия, %

	Более рациональный подход к использованию денежных ресурсов	Поиск новых бизнес моделей, принятие более смелых решений	Наем квалифицированных кадров за меньшую стоимость	Уход с рынка конкурентов	Проведение модернизации производственных мощностей	Рост использования давальческих схем или субконтракции	Упрощение доступа к финансовым ресурсам
От 1 до 10 чел.	52.8	70.4	25.6	35.2	18.4	1.6	21.6
От 11 до 50 чел.	50.8	62.9	28.8	32.6	33.3	6.8	27.3
От 51–до 100 чел.	55.6	50.0	37.0	33.3	40.7	7.4	14.8
От 101–до 200 чел.	67.6	48.6	18.9	29.7	40.5	13.5	16.2
Свыше 200 чел.	63.5	59.6	25.0	13.5	53.8	19.2	13.5

Источник: Исследовательский центр ИПМ.

Возможности развития малого и среднего бизнеса в 2012 г. зависят и от размера предприятия. Так, небольшие фирмы (с количеством персонала от 1 до 10 и от 11 до 50 человек) главным путем развития видят поиск новых бизнес моделей и принятие более смелых решений (таблица 13). Для респондентов данных компаний немаловажным является и уход с рынка конкурентов – о необходимости такого события для дальнейшего развития фирмы заявили 35.2% и 32.6% соответственно. В свою очередь представители более крупных компаний (с численностью работников свыше 50 человек) главным залогом развития своего предприятия видят более рациональный подход к использованию денежных ресурсов.

7. ЗАКЛЮЧЕНИЕ

Представленные результаты опроса представителей белорусского малого и среднего бизнеса позволяют сделать вывод о серьезном негативном влиянии экономического положения в стране на состояние и деятельность отечественных МСП в 2011 г. Данные обстоятельства, в частности, стали причиной снижения ряда показателей белорусских фирм (оборот, прибыль) и обусловили сдержанные прогнозы их развития на 2012 г. В наибольшей мере эти события отразились на деятельности небольших фирм с количеством персонала менее 50 человек, а также компаний, работающих в сфере строительства.

Финансовая нестабильность и ухудшившиеся условия ведения предпринимательской деятельности (внешние факторы конкурентоспособности предприятия) снизили экономический потенциал многих белорусских МСП, в то время как конкуренция на внутреннем рынке Беларуси продолжила усиливаться. В результате белорусский малый и средний бизнес стал видеть залогом своего дальнейшего развития поиск новых бизнес моделей, одновременно рассчитывая на уход с рынка конкурентов. Это также касается преимущественно МСП с численностью персонала менее 50 человек, в то время как более крупные компании главной возможностью своего развития видят более рациональный подход к использованию денежных ресурсов. В то же время, если первые чаще ориентируются на упрощение доступа к финансовым ресурсам, то вторые – на рост использования давальческих схем или субконтракцию.

В целом события 2011 г. оказали неоднозначное влияние на прогнозы развития белорусских МСП на 2012 г. С одной стороны, сохраняется определенный скептицизм относительно условий ведения предпринимательской деятельности и перспектив работы компаний на фоне сохраняющихся экономических рисков, связанных как с внутренними причинами (на уровне предприятия), так и обусловленных внешними обстоятельствами (экономическая политика страны, интеграционные процессы и пр.). С другой стороны, статистические данные роста белорусской экономики позволяют предположить, что в 2011 г. кризисные явления достигли своего «дна», а потому дальнейшее падение экономических показателей деятельности малого и среднего бизнеса в 2012 г. маловероятно.