

ПРЯМЫЕ ИНОСТРАННЫЕ ИНВЕСТИЦИИ И СТАТИСТИКА ПЛАТЕЖНОГО БАЛАНСА ЗА 2000 Г.

Валентина Юрик

Резюме

В статье анализируются данные о прямых иностранных инвестициях (ПИИ) на душу населения в группе европейских стран с переходной экономикой за период с 1990 г. по 2000 г. Делается вывод о том, что страны, являющиеся лидерами по привлечению ПИИ, демонстрируют наибольшие темпы экономического роста. Также в статье обсуждаются проблемы статистики платежного баланса Беларуси. Показано, что неточное исчисление объемов ПИИ в экономику Беларуси за 1997–1999 гг. привело к искажению динамики показателей внешней торговли и неверным выводам относительно места, занимаемого Беларусью среди стран с переходной экономикой по совокупному привлечению ПИИ на душу населения в 2000 г.

Во внешнеторговой политике стран переходных экономик на пути движения к рынку можно выделить два структурно различных типа экономических преобразований, связанных прежде всего с различиями в процессе привлечения инвестиций и их последующим влиянием на скорость и динамику экономического роста. Успешный опыт стран с переходной экономикой свидетельствует о том, что чем больше эти страны смогли привлечь иностранных инвестиций для структурной перестройки экономики и модернизации производства, тем заметнее и существеннее были достижения на пути продвижения к рынку.

Особую роль в процессе внешнего инвестирования экономики играют прямые иностранные инвестиции (ПИИ). Страны с переходной экономикой испытывают потребность в значительных вложениях в основной капитал при недостаточности внутренних сбережений. В этих условиях прямые иностранные инвестиции служат дополнением к внутренним сбережениям и участвуют в общих капиталовложениях в экономику, непосредственно не вызывая увеличения внешнего государственного долга и оттока бюджетных средств. При этом ПИИ обычно несут с собой передовые технологии, а также обеспечивают доступ к экспортным рынкам с последующей реализацией на них произведенной продукции. Кроме того, как показывает опыт, ПИИ, осуществляемые менеджерами мирового уровня, являются прибыльными для всех сторон, даже в условиях неразвитости местного предпринимательства.

О пользе ПИИ для стран с переходной экономикой написано так много, что все сколь-нибудь новое в этой области уже выдумать трудно – надо воплощать успешный опыт в жизнь. Из практического опыта последних десяти лет трансформационных реформ для исследователей и практикующих экономистов, безусловно, всегда интересны конкретные результаты поведения стран-участниц переходного процесса, расположения на переходной дистанции как лидеров, так и аутсайдеров процесса. В целом, с учетом последних данных за 2000 год, таблица итогов привлечения ПИИ за последнее десяти-

летие XX века по группе стран с переходной экономикой выглядит следующим образом.

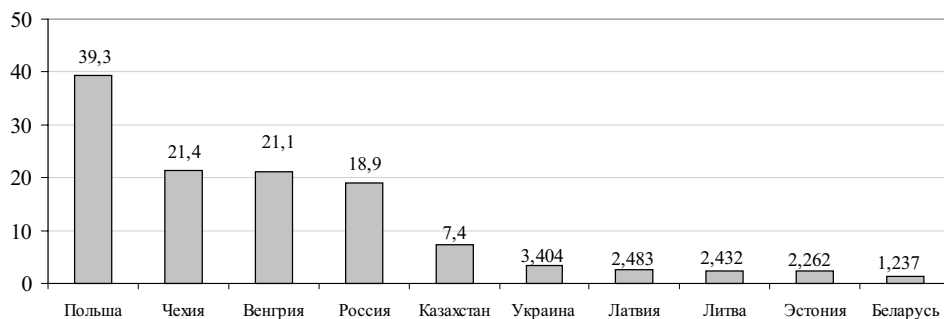
Таблица 1

ПИИ в странах с переходной экономикой

| | Общий объем ПИИ 1990–2000 гг. млрд. долл. | Удельный вес |
|-----------|--|--------------|
| Польша | 39,348 | 32,8% |
| Чехия | 21,417 | 17,8% |
| Венгрия | 21,075 | 17,6% |
| Россия | 18,933 | 15,8% |
| Казахстан | 7,410 | 6,2% |
| Украина | 3,404 | 2,8% |
| Латвия | 2,483 | 2,1% |
| Литва | 2,432 | 2,0% |
| Эстония | 2,262 | 1,9% |
| Беларусь | 1,237 | 1,0% |
| Всего | 120,001 | 100,0% |

Источник: International Financial Statistics, Balance of Payments, October 2001

В списке десяти наиболее близких Беларуси стран бывшего соцлагеря безусловным лидером по привлечению ПИИ является Польша, которая получила почти треть привлеченных за 1990–2000 гг. инвестиций (общий объем привлечения для десяти указанных стран составил 120 млрд долл.). Затем в тройку лидеров входят также Чехия и Венгрия, известные своими успехами в области рыночных реформ и трансформации экономик. На долю тройки лидеров приходится почти 70% объема привлеченных прямых инвестиций. «Почетное» последнее место в списке – за Беларусью, в экономику которой за десять лет реформ, согласно статистике, поступило 1237 млн прямых инвестиций из-за границы.



Источник: International Financial Statistics, Balance of Payments, October 2001 *Общая табличка*

Рис. 1. Кумулятивный объем привлечения ПИИ в 1990–2000 гг.

Обычно объемы привлеченных инвестиций принято соотносить с количеством населения страны-получателя, чтобы иметь некий усредненный показатель, характеризующий инвестиционный потенциал экономики в сопос-

тавлении с основным фактором производства. Здесь, пока еще не заглядывая в статистику, поклонники темы прямых иностранных инвестиций помнят, что вплоть до 1999 года Украина опережала Беларусь, хотя и с небольшим отрывом, после чего в 1999 году за счет расширения инвестирования газопровода «Ямал-Европа» Беларусь «обошла» Украину, заняв предпоследнее место в указанном списке 10 стран. Данная ситуация нашла отражение, например, в нижеприведенных таблицах динамики привлечения ПИИ и изменения торгового баланса Беларуси за 1995–1999 годы, опубликованных в уважаемом журнале¹, издаваемом Национальным банком РБ.

Таблица 2

Беларусь и Украина: отдельные показатели

| Беларусь | 1995 | 1996 | 1997 | 1998 | 1999 |
|--|-------|-------|-------|-------|-------|
| Торговый баланс (млрд долл.) | – | – | – | – | – |
| Прямые иностранные инвестиции: | | | | | |
| – привлечено за год, млрд долл. | 0,015 | 0,073 | 0,200 | 0,144 | 0,225 |
| – привлечение на душу населения, долл. | 1 | 7 | 20 | 14 | 22 |
| – запас на конец периода, млрд долл. | 0,043 | 0,115 | 0,315 | 0,459 | 0,684 |
| – всего ПИИ на душу населения, долл. | 4 | 11 | 31 | 45 | 67 |
| Индекс потребительских цен (%) | 709,3 | 10,25 | 63,9 | 72,9 | 293,7 |
| Население, млн чел. | 10,28 | 10,25 | 10,22 | 10,19 | 10,16 |
| Украина | 1995 | 1996 | 1997 | 1998 | 1999 |
| Торговый баланс (млрд долл.) | – | – | – | – | – |
| Прямые иностранные инвестиции: | | | | | |
| – привлечено за год, млрд долл. | 0,267 | 0,521 | 0,623 | 0,743 | 0,496 |
| – привлечение на душу населения, долл. | 5 | 10 | 12 | 15 | 10 |
| – запас на конец периода, млрд долл. | 0,426 | 0,947 | 1,570 | 2,313 | 2,809 |
| – всего ПИИ на душу населения, долл. | 8 | 18 | 31 | 46 | 55 |
| Индекс потребительских цен (%) | 376,7 | 80,3 | 15,9 | ... | 9,9 |
| Население, млн чел. | 51,73 | 51,33 | 50,89 | 50,50 | 50,66 |

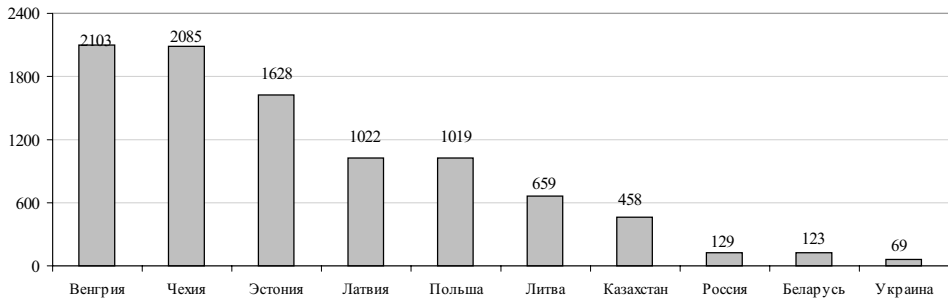
Источник: *International Financial Statistics, Balance of Payments, August 2000 Десятка по ПИИ*

Казалось бы, для уточнения результата необходимо лишь добавить колонку данных за 2000 год и получить обновленный результат, о качестве которого мы, по сообщениям прессы и экономическим обзорам, уже имели некоторое представление. Например, прохождение дистанции 2000 года говорило о том, что Украина, в отличие от Беларуси, опережающими темпами привлекает прямые инвестиции, что вполне могло способствовать продвижению вверх по списку и возвращению на традиционное предпоследнее место перед Беларусью. В общем, интерес «профессионалов и знатоков процесса» был прикован к этой своеобразной дистанции, результаты прохождения которой было решено обсудить на очередной международной конференции по привлечению иностранных инвестиций на украинской территории. И представьте себе удивление автора данной заметки, когда простое суммирование цифр дало самые невероятные результаты. А именно...

Выяснилось, что согласно статистике 2000 года Украина всегда и безнадежно занимала последнее место в списке-10 (а как же наша историческая

¹ «Банковский вестник». Апрель, 2001. С. 22–26.

память?), тогда как Беларусь по объемам привлечения прямых иностранных инвестиций на душу населения вплотную приблизилась к России. Как следовало из статистических таблиц, добавь мы всем миром с каждого еще по 7 долларов (тоже мне деньги для славы!), так и перегнали бы матушку Россию по объемам привлечения ПИИ на душу населения. Раньше сказали бы, так и субботник организовали бы, и деньги перечислили бы, и событие отметили бы, почище дожинок был бы повод...



Источник: International Financial Statistics, Balance of Payments, October 2001

Рис. 2. Объем привлечения ПИИ на душу населения в 1990–2000 гг.

Все-таки как много может сделать статистика в области организации, как говорил еще Тоголь, «именин сердца». Одно плохо – поздно заметили этот настоящий инвестиционный бум 1996–1999 годов, который обозначил себя лишь на страницах платежного баланса Беларуси за 2000 год и стал доступным пользователям лишь в начале апреля 2001 года. Какая жалость, что только весной 2001 года мы узнали, что прямые иностранные инвестиции резко пересмотрели свое прошлое за 1996–1999 годы, в результате чего экономика Беларуси получила статистический подарок в виде **дополнительно привлеченных 457 миллионов долларов прямых иностранных инвестиций!!!** И это радостное событие тихо появилось в таблицах платежного баланса Национального банка за 2000 год без каких-либо словесных комментариев. Как будто чужое украли, и повода нет порадоваться. А как все-таки хочется к «именам сердца» дополнительно и комментариев профессионалов!

Таблица 3

Привлечение прямых иностранных инвестиций в экономику Беларуси

| | 1995 | 1996 | 1997 | 1998 | 1999 | 2000 | 1993–2000 (млн дол.) |
|---|-------------|--------------|--------------|--------------|--------------|-------------|-------------------------|
| Прямые инвестиции из дальнего зарубежья | 14,7 | 19,3 | 72,8 | 68,6 | 44,6 | 36,9 | 285,0 |
| Прямые инвестиции из РФ (г/п "Ямал-Европа") | 0,0 | 85,2 | 278,8 | 134,6 | 399,4 | 53,1 | 951,1 |
| – (удельный вес в общем объеме инвестиций) | 0,0% | 81,5% | 79,3% | 66,2% | 90,0% | 59,0% | 76,9% |
| ВСЕГО | 14,7 | 104,5 | 351,6 | 203,2 | 444,0 | 90,0 | 1236,1 |

Источник: Платежный баланс Беларуси за 2000 год / Национальный банк РБ.

Но, Бог с ним, с праздником, а что делать с украинскими коллегами, которые задают соответствующие вопросы?.. Лично автор данной заметки может ответить лишь следующее.

Согласно последним данным статистики платежного баланса за 2000 год, в экономику Беларуси за период 1993–2000 годов поступило 1236,1 млн долл. прямых иностранных инвестиций, из них 951,1 млн долл., или 77%, составили инвестиции на строительство газопровода «Ямал-Европа». Остальные инвестиции в размере 285 млн долл. поступили из стран вне СНГ (так называемое дальнейе зарубежье). Поскольку именно такого качества инвестиции рассматриваются платежным балансом Украины и других стран (как правило, платежные балансы стран бывшего СССР вообще не фиксируют прямых инвестиций стран СНГ, поскольку в правовом аспекте они даже не считаются полноценно иностранными), то в результате получается следующая итоговая таблица.

Таблица 4

Прямые иностранные инвестиции в странах с переходной экономикой

| | Объем ПИИ 1990–2000, млрд долл. | Население, млн чел. (2000 г.) | ПИИ на душу населения, долл. |
|-------------------------------|------------------------------------|----------------------------------|---------------------------------|
| Венгрия | 21,075 | 10,02 | 2103 |
| Чехия | 21,417 | 10,02 | 2103 |
| Эстония | 2,262 | 1,39 | 1628 |
| Латвия | 2,483 | 2,43 | 1022 |
| Польша | 39,348 | 38,61 | 1019 |
| Литва | 2,432 | 3,69 | 659 |
| Казахстан | 7,410 | 16,17 | 458 |
| Россия | 18,933 | 147,20 | 129 |
| Беларусь | 1,237 | 10,09 | 123 |
| в т. ч. без г/п «Ямал-Европа» | | | 28 |
| Украина | 3,404 | 49,57 | 69 |
| Итого | 120,0 | 289,4 | 415 |

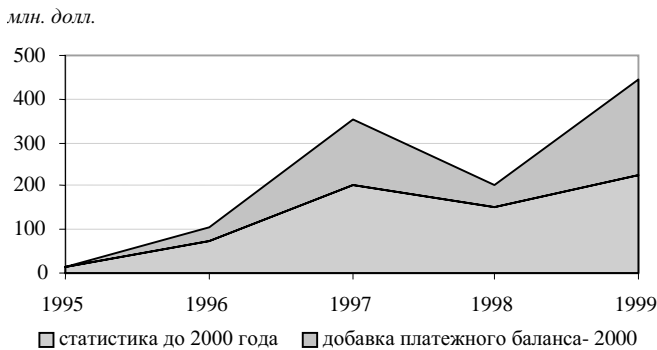
Источник: International Financial Statistics, Balance of Payments, October 2001

Первые места по объемам инвестиций на душу населения занимают Венгрия и Чехия (соответственно 2103 и 2085 долл. ПИИ на душу населения). Затем идут ближайшие соседи Беларуси – Эстония (1628 долл.), Латвия (1022 долл.), Польша (1019 долл.), Литва (659 долл.). Достаточно крепкую позицию имеет Казахстан, который привлек в свою экономику 458 долл. ПИИ на душу населения. Замыкает список тройка славянских стран – Россия (129 долл.), Беларусь (123 долл. с учетом газопровода «Ямал-Европа») и Украина (69 долл. ПИИ на душу населения). Если в результате Беларуси оставить только инвестиции из дальнего зарубежья, то получим лишь 28 долларов на душу населения (в 2,5 раза меньше, чем в Украине) и безнадежно последнее место в списке.

Тут, правда, для полновесности объема и широты горизонта сравнения можно дополнить список и вспомнить об оставшихся странах СНГ, не учтенных в списке. Так, например, Азербайджан за последние шесть лет (1995–2000 гг.) привлек ПИИ в размере 749 долл. на душу населения, Армения – не менее 115

долл. (данные 2000 года неизвестны), Кыргызстан – не менее 76 долл. (без данных 2000 года), Молдова – 66 долл. (без данных 2000 года). Далее, конечно, можно вспомнить и наиболее близкие нам по интеграционным тусовкам страны ЕврАзЭСа – бывший Таможенный союз «пяти», куда, кроме поименованных выше России, Беларуси и Казахстана, входят также Туркменистан и Таджикистан. Но и здесь сравнение с двумя последними странами явно не прибавит дополнительного позитива, поскольку положение Беларуси в области иностранных инвестиций хуже всех стран СНГ, кроме тех, где идут или совсем недавно еще шли военные действия. В целом приведенные цифры и их сравнение с данными по Беларуси обозначают достаточно ощутимую дистанцию отставания нашей страны в формировании инвестиционного фундамента рыночных реформ, свидетельствуя о том, что некогда передовая в составе СССР экономика существенно сдала позиции своим менее успешным соседям и до сих пор живет идеалами прошлого, продолжая отставать от современности.

Но вернемся к белорусскому платежному балансу и корректировке статистики по динамике привлечения прямых иностранных инвестиций в экономику Беларуси. В целом картина выглядит следующим образом. Начиная с 1996 по 1999 годы были увеличены объемы российских прямых инвестиций в строительство газопровода «Ямал-Европа». В результате объемы белорусских ПИИ возросли (по отношению к отраженным в платежном балансе Беларуси 1999 года) соответственно по годам периода на 44%, 76%, 36% и 97%, что составило в абсолютных цифрах по годам периода соответственно 32, 152, 54 и 219 млн долл. (см. график статистических изменений).



Источник: Платежный баланс Беларуси за 2000 год // Национальный банк РБ.

Рис. 3. Статистические изменения динамики привлечения прямых инвестиций в экономику Беларуси

Объемы прибавленных цифр впечатляют, особенно в преддверии процесса дележа собственности и приватизации. Но в целом корректировки статистических данных – это не нонсенс, а возможность технических уточнений, как правило небольших². Вообще же, в соответствии с методологией платеж-

² Справедливости ради, необходимо отметить, что проведенный нами анализ платежных

ного баланса, логика этого процесса такова: ПИИ – это, прежде всего, импорт материалов, оборудования (в случае газопровода импорт труб и оборудования составляет почти 100% российских инвестиций) и, следовательно, в контексте платежного баланса, если возрастают объемы ПИИ, то одновременно должны быть скорректированы и объемы соответствующего импорта. В случае с Беларусью это будет означать, что импорт (ввоз) в страну труб и оборудования приравнен (заявлен) иностранной российской стороной как ПИИ (например, как это происходит при формировании уставного фонда совместного и/или иностранного предприятия).

Используя вышеизложенные методологические истины, мы проанализировали данные платежного баланса за 2000 год и выяснили, что при росте объемов ПИИ на сумму 457 млн долл. объемы импорта товаров, напротив, были сокращены за 1997–1999 гг. на 1539 млн долл. Как-то странно и не вполне естественно получилось, особенно при отсутствии комментариев по логике корректировочного процесса. При таких масштабных и противоречивых изменениях динамики пора бы Национальному банку (точнее, уважаемому подразделению платежного баланса) хоть как-то начать комментировать свои действия, чтобы не пугать окружающих неадекватным статистическим поведением взаимосвязанных потоков.

Автор данной заметки должен отметить, что независимые экономисты привыкли к метаморфозам статистики, и даже более того... Некоторые из нас уже близки к мысли о том, что белорусская статистика может делать все что угодно. Но, повторяя слова великого Жванецкого, нам все-таки хотелось бы, чтобы разработчики объясняли, что они делают со статистикой в данный конкретный момент. Желательно, простыми человеческими словами. Мы, скромные налогоплательщики, постараемся понять, а если надо – переспросим дополнительно...

балансов других стран СНГ, привлекающих ПИИ в более ощутимых размерах, показал, что корректировки ПИИ в большинстве из них практически отсутствуют, лишь в редких случаях незначительно уточняются цифры предыдущего периода, но не более того.