

ОБЗОР СОЦИАЛЬНОЙ СИТУАЦИИ В БЕЛАРУСИ В 1995–1999 гг.

ВВЕДЕНИЕ

Представленный в статье обзор социальной ситуации 1995–1999 гг. в основном базируется на официальных данных Выборочного обследования домохозяйств¹, ежегодно публикуемого Министерством статистики и анализа Республики Беларусь. Основной источник макроэкономической статистики, которая использована в некоторых расчетах, – сборник МВФ «Международная финансовая статистика» (International Financial Statistics). Международные данные заимствованы из материалов Всемирного банка, преимущественно Милановича (Milanovic, 1998). Данные по средней заработной плате и обменному курсу доллара взяты у Соснова (Sosnov, 2000).

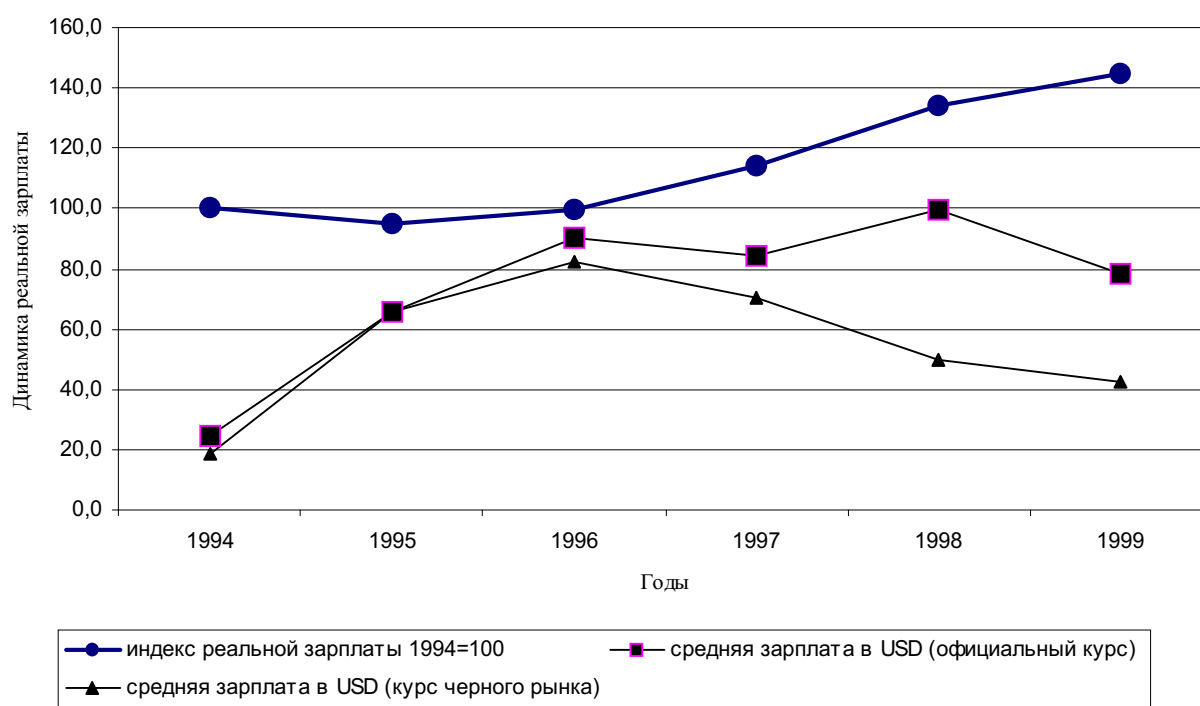
Структура статьи такова. В первом разделе анализируются реальные доходы и расходы населения, второй раздел посвящен проблемам неравенства и бедности, в третьем содержится краткий анализ системы социальных льгот, а в последнем – выводы.

ЗАРАБОТНАЯ ПЛАТА, ДОХОДЫ И РАСХОДЫ

а. Реальная заработная плата

Диаграмма 1.1

Динамика различных показателей реальной заработной платы в Беларуси в 1994–1999



Источник: собственные расчеты, основанные на IFS, Соснов (2000).

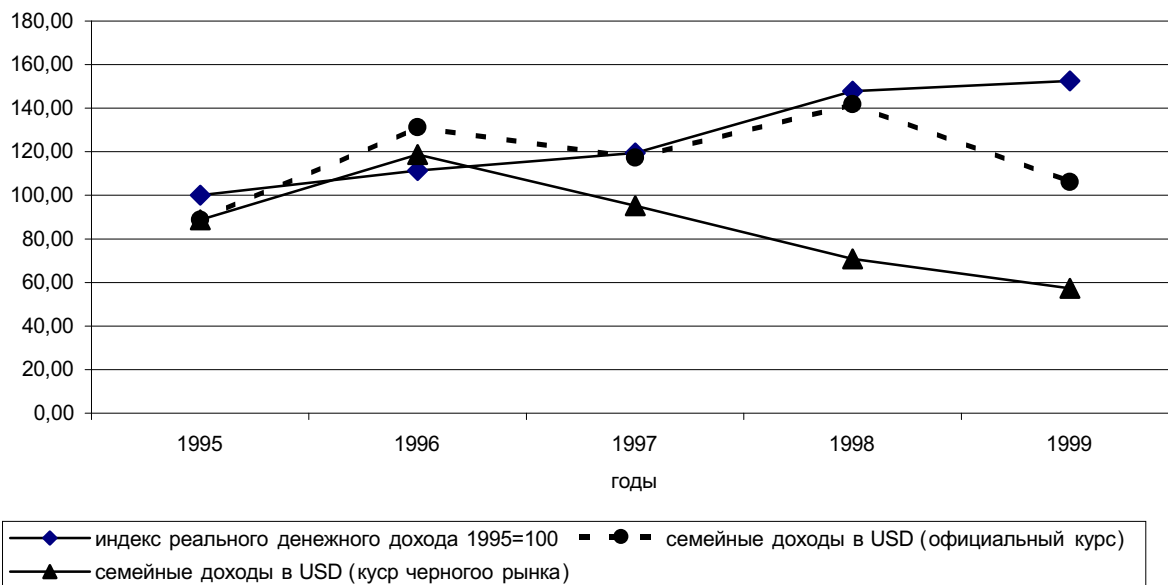
¹ Сборники Министерства статистики Республики Беларусь «Расходы и доходы населения Республики Беларусь» и «Социально-экономическое положение домохозяйств», публикуемые на основе ежегодных выборочных обследований домохозяйств (белорусское название; английский аналог “Household Budget Survey”, или, дословно, обследование бюджетов домохозяйств). – Прим. переводчика.

На диаграмме 1.1 показана динамика различных показателей реальной заработной платы в Беларуси в 1994–1999 гг., в том числе индекса реальной заработной платы, расчет которого основан на индексе потребительских цен (ИПЦ), и долларовой эквивалент реальной заработной платы, рассчитанный по официальному курсу и по курсу «черного рынка». Каждый из этих показателей дает несколько иную картину. Очевидно, что если принимать в расчет гипотетическую покупательную способность заработной платы внутри страны, следовало бы уделить внимание преимущественно реальной заработной плате, базирующейся на ИПЦ. Этот показатель позволяет выявить, что после двух лет относительной стабильности (в 1995 г. реальная заработная плата фактически снизилась на 5%) она начала очень быстро расти, и в 1999 г. достигла почти 150% от уровня 1996 г. Очевидно, что данный показатель не учитывает, по крайней мере, нескольких весьма важных обстоятельств: проблему достоверности данных ИПЦ (в условиях существования контроля над ценами), изменений в доступности и качестве товаров, изменений в относительных товарных ценах, изменений в международной ценности валюты. Последний момент можно скорректировать посредством долларовой эквивалента заработной платы, рассчитанного на основе рыночного обменного курса, каким в случае Беларуси является курс черного рынка. В 1994–1996 гг., когда теоретически реальная заработная плата была весьма стабильна, ее долларовой эквивалент, рассчитанный по курсу черного рынка, вырос почти на 450 %.

С другой стороны, в 1996–1999 гг., в то время как официальная реальная заработная плата быстро росла, ее долларовой эквивалент сократился примерно на 50%. Очевидно, что ни один из этих показателей не способен выявить реальные изменения действительной покупательной способности белорусской заработной платы внутри страны, поскольку обменный курс «черного рынка» всегда недооценивает реальную покупательную способность национальной валюты. Это, однако, демонстрирует уровень сложности любого анализа благосостояния в такой квази-автаркии, как Беларусь. Принимая во внимание еще два момента – большую разницу между официальным обменным курсом и курсом «черного рынка», которую можно наблюдать на диаграмме 1.1, а также тот факт, что весь анализ базируется на официальных данных, – следует относиться ко всем этим результатам с большой осторожностью. Однако, с другой стороны, некоторые результаты могут быть достаточно информативными, и они будут проанализированы с особой тщательностью.

Диаграмма 1.2

Динамика средних ежемесячных доходов семей в 1995-1999 гг.



Источник: собственные расчеты, основанные на IFS, Spendings... (2000) и Social... (1999).

То, что в 1995–1999 гг. средние денежные доходы семей в основном следовали траектории средней зарплаты, как представлено на диаграмме 1.2, не должно удивлять. В соответствии с выборочным обследованием домохозяйств за 1999 г., средние ежемесячные доходы белорусской семьи равнялись 26,713 тыс. руб., и это соответствовало 106 долларам США по официальному курсу и 57,3 доллара по курсу «черного рынка». Средний размер семьи в Беларуси равен 2,8 человека (по данным выборочного обследования домохозяйств 1998 г.).

Однако денежные доходы составляют только часть (76,6%) совокупных материальных ресурсов семей Беларуси. Важным компонентом этих ресурсов является натуральный доход. В соответствии с выборочным обследованием домохозяйств за 1999 г., доля натуральных доходов в совокупных материальных ресурсах белорусских семей была равна 19,1%, из них 16,9 % составлял доход от личных подсобных хозяйств и 2,2% – доходы от различного рода льгот. Остальную часть совокупных материальных ресурсов (4%) составляли кредиты и использование сбережений.

Большая доля натурального дохода в совокупных материальных ресурсах семьи – вполне обычное явление для бедных сельскохозяйственных стран, которое служит индикатором неразвитости рынка сельскохозяйственной продукции. Подавляющую часть натурального дохода в Беларуси составляют продукты питания низкого качества, что говорит об очень низком уровне реальной покупательной способности денежных доходов населения. Кроме того, в сельской местности натуральный доход составляет более 1/3 совокупных материальных ресурсов.

в. Денежный доход и денежные расходы

Диаграмма 1.3

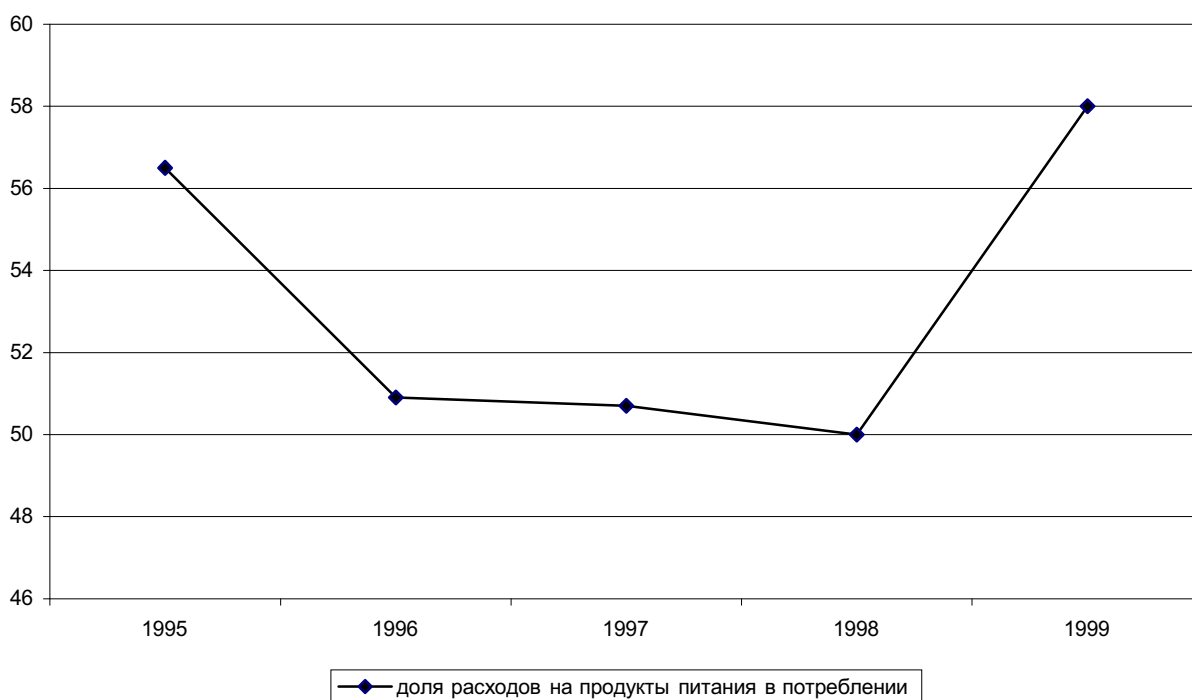


Источник: собственные расчеты на базе *Spendings...*(2000), *Social...*(1999).

Доходы, однако, не являются ни единственным, ни тем более лучшим способом измерения благосостояния населения. Другой способ – взглянуть на расходы, данные о которых тоже содержатся в выборочном обследовании домохозяйств. Для большинства переходных экономик они представляются гораздо лучшим мерилем реального уровня благосостояния, чем данные о текущих доходах, полученные путем опроса домохозяйств. Причина этого заключается в том, что люди гораздо менее охотно делятся сведениями об истинном уровне своего дохода с интервьюерами, опасаясь их как «агентов» правительства. С другой стороны, они значительно менее осторожны, как только речь заходит о расходах. Очевидно, что такое нежелание людей сообщать о своих истинных доходах должно иметь логичное обоснование. Одна из возможных и наиболее вероятных причин – большая доля в семейном бюджете нелегального, а точнее, скрываемого дохода. Поэтому разница между выявленными доходами и выявленными расходами может рассматриваться как достаточно хороший индикатор масштаба теневой экономики, и, разумеется, таким способом можно измерять долю теневой экономики. Например, данные выборочного обследования домохозяйств за 1993–1994 гг. показывают, что в бывшем Советском Союзе средние денежные расходы были на 58 % выше, чем денежные доходы. Похожие цифры были характерны для Польши (30 %) и Румынии (19 %) (Milanovich 1998). Те же выводы применимы и к Беларуси для нескольких последних лет, хотя наблюдаемый разрыв, по-видимому, постепенно сокращается, как это можно заметить на диаграмме 1.3.

Такое сокращение разрыва между расходами и доходом, свидетельствующее о снижении доли скрываемого дохода в семейных бюджетах, можно объяснить двумя причинами. Во-первых, это может означать, что масштаб теневой экономики в Беларуси сокращается, и это было бы хорошей новостью. С другой стороны, это означает, что действительные семейные доходы приближаются к выявленным, которые представляются весьма низкими, а это – не очень хорошие показатели благосостояния.

Диаграмма 1.4



Источник: Собственные расчеты, основанные на: «Социально-экономическое положение...» (1999) и «Расходы и доходы...» (2000).

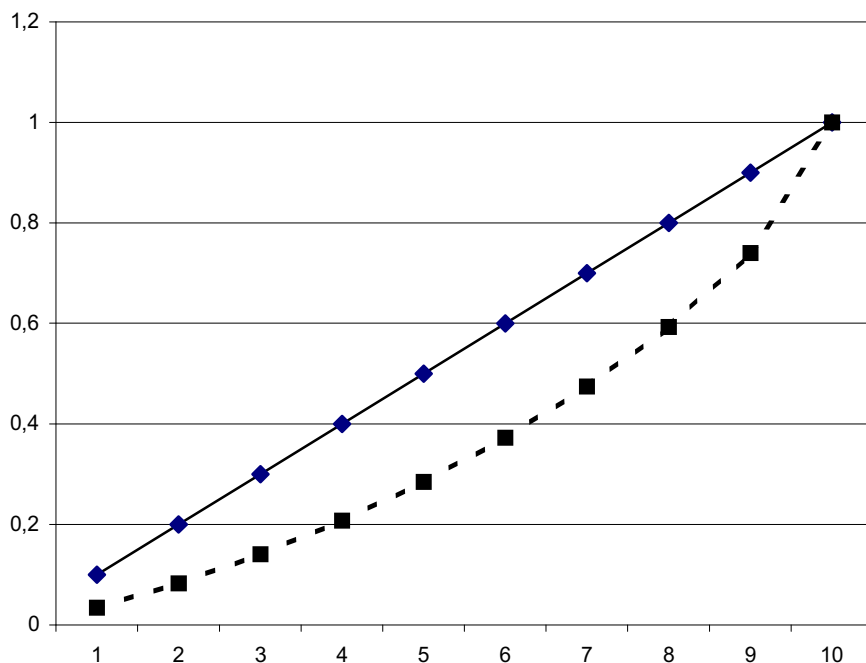
Ни уровень дохода, ни уровень расходов такого рода не могут сказать нам достаточно много о реальном уровне покупательной способности семейных материальных ресурсов. Конечно же, резкое снижение долларовой эквивалента заработной платы по обменному курсу «черного рынка», а также значительная доля натурального дохода представляют собой определенные индикаторы реального благосостояния, но они не способны дать нам ответа на кажущийся простым вопрос: каково реальное среднее благосостояние населения Беларуси? По определению ясно, что уровень благосостояния отрицательно коррелирует с долей продуктов питания в совокупных потребительских расходах населения. Поэтому любое увеличение этой доли может трактоваться как показатель ухудшения благосостояния. На диаграмме 1.4 представлена доля расходов на продукты питания в совокупных потребительских расходах белорусских семей в 1995–1999 гг.

Как можно увидеть на диаграмме, после резкого сокращения в 1996 г. и периода стабильности в последующие три года доля расходов на продукты питания в 1999 г. быстро взлетела вверх. Это отражает резкое ухудшение благосостояния в течение этого года. Этот результат, по-видимому, связан со случившимся в России кризисом, оказавшим серьезное влияние на экономику Беларуси. Как можно легко заметить, ухудшение благосостояния не отражено на графиках реальной (дефлированной по ИПЦ) заработной платы и, следовательно, реальных доходов. Правда, оно согласуется со снижением долларовой эквивалента заработной платы, рассчитанного как по официальному курсу, так и по курсу «черного рынка». Кроме того, следует заметить, что эта доля в западных странах в основном не превышает 30 %. Поскольку речь идет о странах с переходной экономикой, доля расходов на продукты питания в бюджетах домохозяйств в 1999 г. была равна 32,3 %.

II. НЕРАВЕНСТВО И БЕДНОСТЬ

а. Неравенство

Диаграмма 2.1



Источник: Собственные

расчеты, основанные на: «Социально-экономическое положение...» (1999)

Средние расходы, конечно же, не являются единственной мерой благосостояния общества. Наряду с ними весьма широко используются также уровень неравенства и степень бедности. В соответствии с международными стандартами неравенство в Беларуси не так уж велико. На диаграмме 2.1 представлено кумулятивное распределение совокупных расходов в белорусском обществе в 1998 г. по децилям дохода¹. В полностью эгалитарном обществе каждый дециль дохода должен тратиться на точно такую же долю совокупных расходов; такая ситуация представлена линией с углом наклона 45°. Действительное распределение изображено пунктирной линией, которая называется кривой Лоренца.

Коэффициент Джини, всемирно признанный индикатор неравенства, который измеряет площадь между двумя линиями, представленными на диаграмме 2.1, в 1998 г. был равен 0,28. В этом же году он был равен 0,38 в России, 0,28 в Болгарии, 0,25 в Румынии, 0,24 в Польше и 0,46 в США. В соседней Украине в 1995 г. коэффициент Джини был равен 0,47.

Как можно заметить, уровень неравенства в Беларуси близок к другим переходным экономикам. Это говорит о том, что ограничение скорости и масштабов реформ в этой стране в целом не помогло сделать общество более эгалитарным, чем в таких, быстро реформируемых странах, как Польша. Можно рассматривать этот факт как одну из неудач белорусской политики.

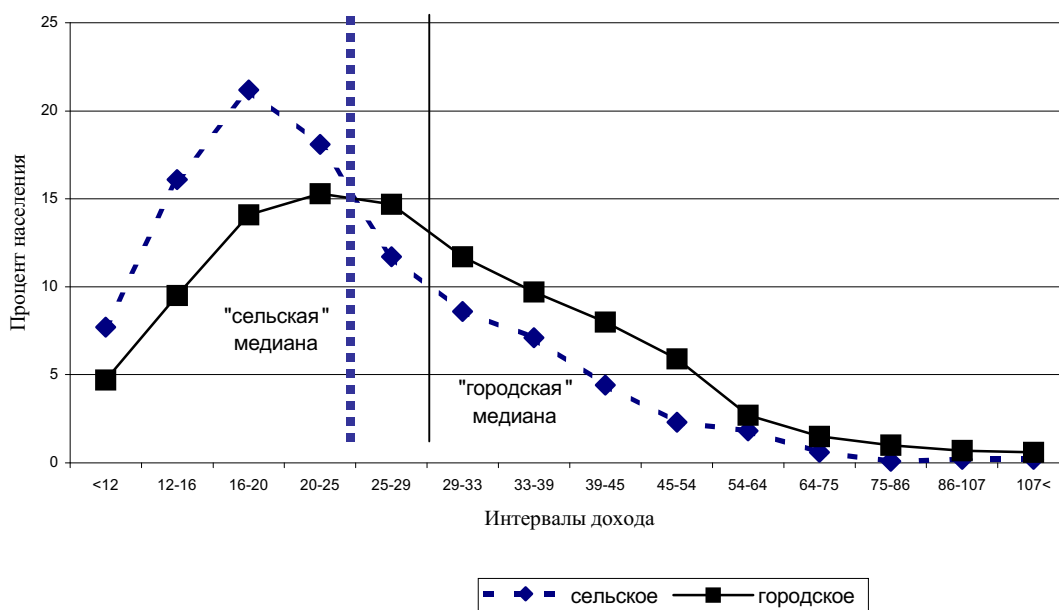
¹ В зависимости от величины получаемого дохода все население разбивается на равные группы (по 10% каждая): в первый дециль попадают беднейшие, в последний – самые богатые. – *Прим. переводчика*

b. Другие показатели неравенства

Другим и менее формальным способом измерения уровня неравенства в белорусском обществе является попытка взглянуть на различия в совокупных материальных ресурсах (т.е. денежный доход плюс натуральный доход, впоследствии в тексте упоминаемые как доходы) между различными группами населения. В статье проанализированы два разных поперечных разреза: доходы в сельской местности по сравнению с доходами в городской местности и доходы по возрастным группам.

На диаграмме 2.2 представлено распределение населения по интервалам значений дохода в сельской и городской местности вместе с медианными значениями для каждой подгруппы населения. Для большей ясности интервалы значений дохода рассчитаны в долларах США по рыночному обменному курсу. Такой перерасчет поможет читателю лучше разобраться в цифрах, но, с другой стороны, эти цифры не отражают реальной покупательной способности доходов внутри страны.

Диаграмма 2.2



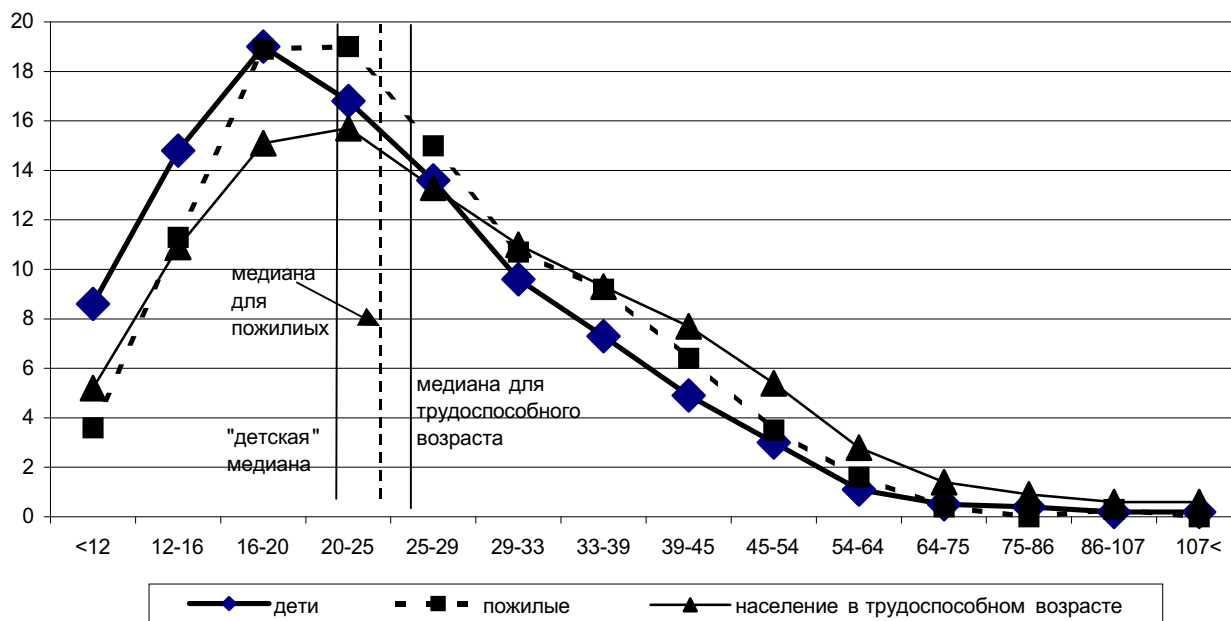
Источник: Собственные расчеты, основанные на «Расходы и доходы...» (2000)

Насколько можно заметить, распределение населения по доходам далеко от того, чтобы быть одинаковым в сельской и городской местности. Оно определенно сильнее отклоняется в сторону бедных в случае сельского населения. Здесь верхняя точка распределения гораздо более отчетлива, т.е. распределение более концентрировано, и оно наблюдается для более низкого интервала значений дохода, чем в случае с «городским распределением». Медианный уровень доходов для обеих подгрупп также отражает это различие. Он равен 26 USD для городских территорий и всего лишь 21 USD для сельских. Это значит, что разница составляет 22,5 %. Медианный доход для населения в целом равен 25 USD. Это говорит о том, что 63,1 % сельского населения получает меньший доход, чем медианный для всего общества. Здесь также необходимо иметь в виду, что показатель дохода, использованный при построении последней диаграммы, включает натуральный доход, и поэтому он отражает истинное различие между благосостоянием сельских и городских жителей Беларуси.

На диаграмме 2.3 представлено распределение, похожее на диаграмму 2.2. Однако на этот раз население было разделено по возрастным группам. Этот анализ может нам кое-что сказать о ситуации в двух подгруппах, которые обычно считаются наиболее подверженными бедности, это дети и пожилые люди. На диаграмме 2.3 изображено распределение двух подгрупп населения по доходам: детей (моложе 17 лет), пожилых (старше 70 лет) и, для сравнения, распределение по доходам лиц в трудоспособном возрасте.

Диаграмма 2.3

Распределение трех подгрупп населения: пожилых (70+), детей (17-) и населения в трудоспособном возрасте по интервалам ежемесячного дохода на душу населения в 1999 г. (Интервалы дохода – в USD по рыночному обменному курсу)



Источник: Собственные расчеты на основании «Расходы и доходы...» (2000)

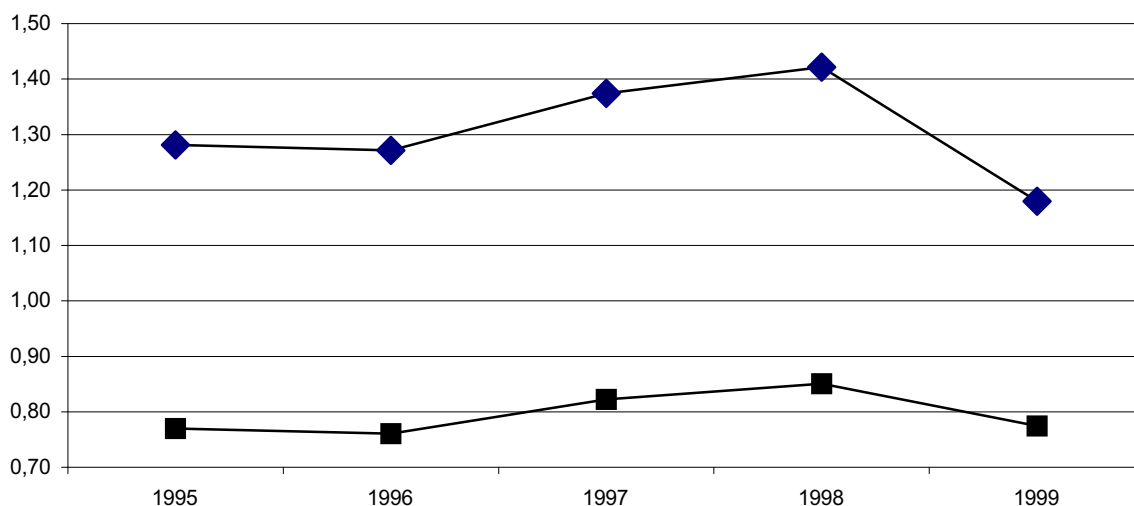
Хотя картина не настолько впечатляющая, как на диаграмме 2.2, но различие в распределении дохода между трудоспособным населением и двумя подверженными бедности группами достаточно очевидное. Это подтверждается как формой кривых распределения, так и уровнями медианного дохода. Кроме того, как можно заметить, пожилые в Беларуси, по видимому, находятся в несколько лучшей позиции, чем самая младшая часть населения. Эта ситуация не слишком отличается от других посткоммунистических стран. То же самое можно наблюдать практически в любой из них. В 1992–1995 г. степень бедности пенсионеров была выше средней только в Эстонии (Milanovic, 1998).

с. Бедность

На диаграмме 1.1 можно увидеть, что реальный средний доход белорусских домохозяйств, дефлированный по ИПЦ, с 1995 г. постоянно возрастал. Однако, как уже отмечалось, ситуация не выглядит столь оптимистичной, когда мы принимаем во внимание долларовой эквивалент доходов, соотношение выявленных доходов и расходов и долю продуктов питания в совокупных расходах белорусских семей. На наш взгляд, наши предыдущие наблюдения убедительно подтверждает график, представленный на диаграмме 2.4. На ней показан средний совокупный доход (т.е. средние материальные ресурсы) в 1995–1999 г. в сравнении с двумя официальными показателями бедности, используемыми в Беларуси: минимальным по-

требительским бюджетом (МПБ) и прожиточным минимумом (БПМ).¹ Это два совершенно разных показателя. МПБ гарантирует достаточно широко определяемые основные личные нужды, такие как пища, одежда, жилье и т.п., в то время как БПМ считается гипотетическим минимумом для физического выживания. В данном случае было использовано слово «гипотетический», поскольку, как это было четко показано на диаграмме 2.5, почти половина населения Беларуси имеет подушевые доходы ниже этого показателя.

Диаграмма 2.4



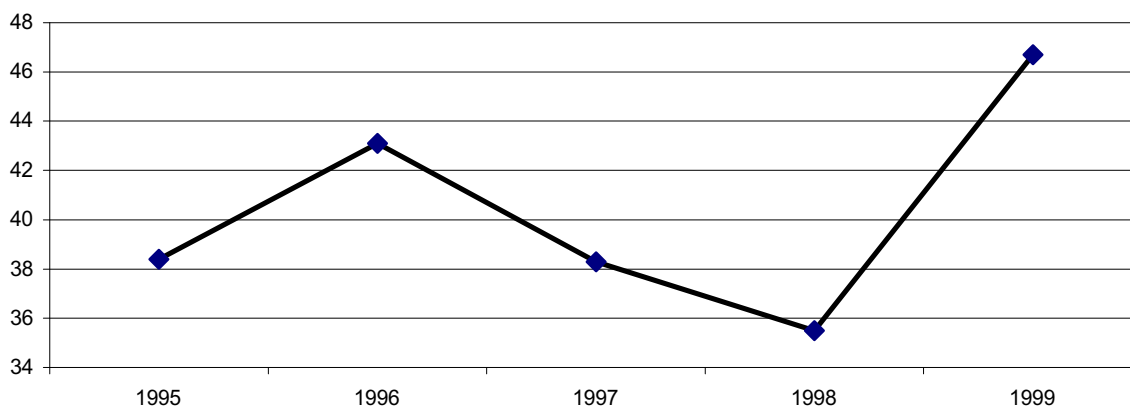
Ис
точник: собственные расчеты на базе «Расходы и доходы...» (2000) и «Социально-экономическое положение...» (1999)

Как можно заметить, после двух лет умеренного увеличения в 1999 г. отношение среднего дохода и к БПМ, и к МПБ достаточно сильно снизилось. Это означает, что в этом году средние доходы населения значительно приблизились к официальной черте бедности (БПМ). Этот рисунок – полная противоположность тому, что можно наблюдать на диаграмме 1.1. Следовательно, корзина ИПЦ очень сильно отличается от корзин как БПМ, так и МПБ. Это не кажется странным, если принять во внимание то, что корзины обоих показателей бедности должны учитывать только определенные группы самых дешевых продуктов, в то время как ИПЦ должен учитывать более широкий ассортимент товаров. Например, в 1999г. среднегодовое изменение ИПЦ равнялось 263,6%, в то время как изменение МПБ составило 366,1%, а БПМ изменился на 411,3%. Значит, цены «дешевых» продуктов выросли намного больше, чем цены других потребительских товаров, что можно объяснить увеличением доли расходов на продукты питания в совокупных расходах домохозяйств. Во всяком случае, на наш взгляд, потребительская корзина среднего представителя белорусского населения гораздо ближе к корзинам БПМ и МПБ, чем к корзине ИПЦ. Поэтому, говоря о росте или снижении реальных доходов или заработной платы в Беларуси, необходимо принимать

¹ В Беларуси вместо термина «бедность» используется слово «малообеспеченность». Английский аналог минимального потребительского бюджета – Minimum Social Budget, прожиточного минимума – Minimum of Subsistence. Сокращение БПМ – бюджет прожиточного минимума – *Прим. переводчика.*

это во внимание. На диаграмме 2.5 представлена динамика индекса масштаба бедности¹ в 1995–1999 гг., рассчитанного в соответствии с БПМ.

Диаграмма 2.5



Ис-

точник: собственные расчеты на базе «Расходы и доходы...» (2000) и «Социально-экономическое положение...» (1999)

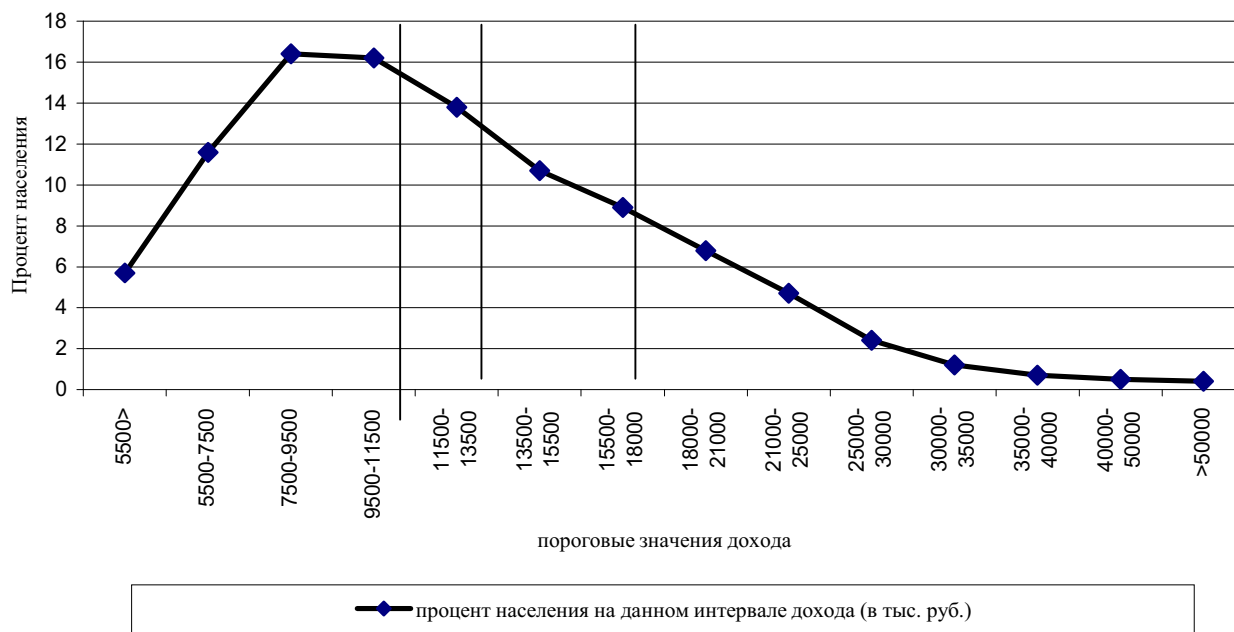
Ситуация, наблюдаемая на диаграмме 2.5, является простым следствием значительного падения средних доходов населения, рассчитанного по удаленности от черты бедности. Как видим, произошло быстрое увеличение индекса масштаба бедности в 1999 г. Столь сильное увеличение индекса бедности в течение одного года представляется достаточно опасным, но не удивляет, если принять во внимание распределение доходов в Беларуси, которое представлено на диаграмме 2.6. Однако на этот раз оно не может использоваться для сравнения положения конкретных групп населения. Кривая, представленная на диаграмме 2.6, описывает распределение дохода населения в целом.

Интервалы значений дохода даны в тысячах рублей. Кроме того, изображены три дополнительных линии: первая представляет собой уровень прожиточного минимума, вторая – средний подушевой доход и последняя – минимальный потребительский бюджет. Как это уже стало ясно из диаграммы 2.4, уровень среднего дохода расположен между МПБ и БПМ. Но на диаграмме 2.6 можно легко заметить нечто гораздо более интересное. Около 16% населения Беларуси находятся ниже официальной черты бедности, но близко к ней. Это означает, что любой односторонний сдвиг линии распределения вправо может привести к значительному снижению индекса масштаба бедности, рассчитанного на основе БПМ. В 1999 г. вследствие резкого сокращения реальных доходов ситуация изменилась в прямо противоположном направлении, что привело к росту масштаба бедности с 35,5 до 46,7%. Безусловно, тот факт, что почти половину населения можно отнести к бедным в соответствии с официальной чертой бедности, внушает опасения. Однако, с другой стороны, по двум причинам эта ситуация может рассматриваться как вполне оптимистическая. Во-первых, если реальные доходы в Беларуси в ближайшем будущем вырастут, это приведет к значительному сокращению бедности, т.е. масштаб бедности вернется к уровню 1998 г. Другой положительный

¹ Индекс масштаба бедности – величина, равная доле населения (в процентах), получающего доходы ниже официальной черты бедности (прожиточного минимума). – *Прим. переводчика.*

факт состоит в том, что около четверти всех бедных стали таковыми совсем недавно, и поэтому их опыт бедности пока еще не оказался слишком жестоким.

Диаграмма 2.6



Источник: собственные расчеты на базе «Расходы и доходы...» (2000)

К сожалению, использованные здесь данные не настолько детализированы, чтобы можно было подсчитать эластичность бедности по доходу. Это означает, что мы не в силах точно сказать, насколько сильно изменилась бы степень бедности вслед за некоторым процентным изменением среднего дохода (предполагая, что форма линии распределения дохода не изменяется).

Хотя значительная доля малообеспеченного населения Беларуси появилась совсем недавно и может надеяться избежать бедности в ближайшем будущем, положение других групп малоимущих может не оказаться настолько хорошим. Чтобы проверить это, мы должны выяснить, «насколько бедны бедные».

Используя имеющиеся данные, мы подсчитали приблизительный средний доход всего малообеспеченного населения. Разница между этим доходом и чертой бедности измеряет глубину бедности. В случае Беларуси, на наш взгляд, она является средней. В 1999 г. «дефицит бедности»¹ составил 27%, а это значит, что доход репрезентативного бедняка был на 27% ниже черты бедности.

Поскольку в экономике благосостояния продолжают дискуссии по поводу способов расчета индекса масштаба бедности и степени ее тяжести, общепринятой черты бедности не существует. Тот, что был использован в данном исследовании – это всего лишь один из возможных вариантов, и его нельзя применять для международных сопоставлений, так как официальные границы бедности сильно варьируются по странам. Всемирный Банк, который известен своими наиболее всесторонними сравнительными исследованиями бедности в мире, использует другие показатели. В соответствии с ними индивид может считаться бедным, ес-

¹ Обычно под «дефицитом бедности» понимают «дефицит денежных ресурсов, оцениваемый в сумме дополнительных средств, необходимых для доведения денежных ресурсов малоимущих групп населения до прожиточного минимума» (Министерство статистики и анализа, 2000). – Прим. переводчика.

ли он/она имеет на ежедневные жизненные нужды меньше конкретной суммы паритета покупательной способности доллара. Используются разные пороговые значения, но наиболее популярны 1, 2, 4 доллара на человека в день. К сожалению, из-за недостатка данных мы не смогли подобным способом рассчитать масштаб бедности для Беларуси в 1999 г.. Однако, согласно Milanovic (1998) в 1995 г., при пороге бедности в 120 паритетов покупательной способности доллара США в месяц на человека, масштаб бедности в Беларуси равнялся 22% и был для посткоммунистической страны, скорее, ниже нормы. В среднем для таких стран в 1993–1995 г.г. он была равен 43 %. Согласно тому же исследованию, дефицит бедности составлял 26 % от черты бедности, в то время как в среднем для стран с переходной экономикой – 31 %.

III. Некоторые замечания по поводу социальных льгот

Хотя модель белорусской социальной политики находится вне сферы данного исследования, нам хотелось бы сделать несколько комментариев. В соответствии с отчетом МВФ по этой стране за 1999 г. наиболее серьезной проблемой социальной политики в Беларуси является плохая адресность. Это не удивительно, поскольку социальная помощь в Беларуси не основана на прямых субсидиях, адресованных наиболее нуждающимся домохозяйствам, а, напротив, создана целая система социальных льгот, доступ к которым не зависит от социального положения личности. В этой статье мы хотели бы представить вниманию читателя весьма показательную таблицу, характеризующую эффективность существующих в Беларуси социальных льгот.

В соответствии с выборочным обследованием домохозяйств за 1999 г. различные виды льгот насчитывали 2,2% совокупных материальных ресурсов всех белорусских домохозяйств, а это означает, что благодаря всем льготам среднее домохозяйство получало 776 тысяч рублей. Конечно, с нашей точки зрения, наиболее интересно, как эти льготы повлияли на доходы беднейшей части общества, особенно по сравнению с его относительно богатой частью. Принимая во внимание, что почти 50% населения имеет доход ниже официальной черты бедности, подавляющая часть средств должна была бы направляться в его бюджет. Совершенно очевидно, что это не так. Приведенная ниже таблица показывает, сколько разнообразных льгот получают отдельные типы домохозяйств (Домохозяйства в таблице разделены на квинтили в зависимости от дохода на душу населения; первый квинтиль означает самые низкие доходы).

Таблица 1

Средняя сумма доходов домохозяйств, полученных в 1999 г. от различных видов социальных льгот по квинтилям дохода в Беларуси (тыс. руб.)

Льготы	Первый квинтиль (наименьший доход)	Второй квинтиль	Третий квинтиль	Четвертый квинтиль	Пятый квинтиль (наибольший доход)
Питание	284.9	368.0	287.5	280.3	104.8
Проезд в общественном транспорте	28.8	47.5	53.1	56.7	71.5
Оплата жилья и коммунальных услуг	22.8	27.8	31.5	30.3	22.4
Путевки в дома отдыха, пионерлагеря и т.п.	109.7	213.6	302.9	382.8	433.4
Лекарства	51.5	97.7	132.7	146.3	208.6
Содержание детей в дошкол. учрежд., обучение детей	32.4	15.3	10.2	6.8	2.8
Другие льготы	1.5	3.1	3.5	4.1	3.6
ИТОГО	531.6	773.0	821.4	907.3	847.1

Источник: «Расходы и доходы...» (2000).

Таблица 1 очень четко показывает, насколько плохо в Беларуси адресованы различного рода социальные льготы. В среднем, два самых богатых квинтиля белорусского общества одновременно являются и наиболее субсидируемыми. Целых 45,2% всех льгот направляется двум группам населения, которые нуждаются менее всех остальных. С другой стороны, только 13,7% идет беднейшей части населения. Если даже мы предположим, что все семьи в двух первых квинтилях, т.е. 40% (в соответствии с официальной чертой бедности), являются бедными, только 33,6% всей суммы льгот могут считаться адресованными правильно.

Эта очень показательная таблица дает читателю достаточно четкое представление о модели социальной политики в Беларуси. Некоторые льготы, такие как субсидирование санаториев или лекарств, приводят к совершенно противоположным результатам, т.е. чем вы богаче, тем больше вы получаете. Представляется, что именно они должны быть пересмотрены или устранены в первую очередь.

Заключение

Реальное благосостояние белорусского общества оценить очень сложно. В соответствии с официальными данными по заработной плате, доходам и уровню инфляции кажется, что благосостояние общества с начала 1995 г. постоянно росло. Однако с учетом долларового эквивалента заработной платы и доходов в Беларуси, картина становится уже не столь ясной. Если же принять во внимание также косвенные показатели благосостояния, как доля натурального дохода или доля продуктов питания в совокупных потребительских расходах, окажется, что в 1999 г. реальные доходы в Беларуси значительно сократились.

Неравенство в Беларуси, измеренное в соответствии с международными стандартами, не является серьезной проблемой. В частности, оно гораздо ниже, чем в таких странах бывшего Советского Союза, как Россия и Украина. Однако, по-видимому, неравенство между различными группами населения может стать достаточно большой проблемой для Беларуси. Сельское население и дети представляются нам наиболее проблемными группами.

По сравнению с официальными пороговыми значениями степень бедности в Беларуси является достаточно серьезной проблемой. Наибольший рост степени бедности отмечался в 1999 г. Это наблюдение, на наш взгляд, согласуется с выявленным нами ранее снижением реальных доходов населения.

Несмотря на то, что анализ социальной системы республики не вошел в сферу этого исследования, читателю представлен достаточно простой, но показательный анализ функционирования системы социальных льгот. Он продемонстрировал, что в среднем льготы в Беларуси крайне неэффективны, некоторые же из них прямо противоположные результаты.

Перевод А. Чубрика

БИБЛИОГРАФИЯ И ИСТОЧНИКИ ДАННЫХ

International Financial Statistics Международного валютного фонда, CD-ROM, VI'2000

IMF “Belarus – Country Report 1998” IMF 1999.

Milanovic B. “Income, Inequality, and Poverty during the Transition from Planned to Market Economy.” World Bank, Washington DC, 1998.

Министерство статистики и анализа Республики Беларусь // Расходы и доходы населения Республики Беларусь в 1999 г. Минск, 2000.

Министерство статистики и анализа Республики Беларусь // Социально-экономическое положение домохозяйств». Минск, 1999.

Соснов А. Социальная политика правительства: белорусский путь. CASE mimeo.