

Влияние изменений социально-экономической политики на положение пожилых людей в Беларуси*

Комментарий 04/2016

13 мая 2016 г.

Глеб Шиманович

В период с 2000 по 2015 гг. Беларусь добилась существенного увеличения доходов населения и сокращения абсолютной бедности. Это было достигнуто за счет высоких темпов экономического роста (до 2011 г.), регулирования рынка труда, направленного на сохранение максимальной занятости и умеренной дифференциации в оплате труда, и особенностей социальной политики. В частности, система социальной защиты была эффективна в снижении риска абсолютной бедности среди пожилого населения. Согласно данным выборочного обследования домашних хозяйств по уровню жизни (далее – ВОД), начиная с 2008 г. риск абсолютной бедности у людей в пенсионном возрасте практически отсутствует. Он даже ниже, чем у занятого населения. Тем не менее, пожилые люди подвержены достаточно высокому риску относительной бедности¹, который ощутимо выше среднего для населения Беларуси и сопоставим с риском бедности у незанятого населения в трудоспособном возрасте.

Различия в риске абсолютной и относительной бедности у пожилого населения связаны с особенностями пенсионного обеспечения. Размер социальной пенсии в Беларуси превышает бюджет прожиточного минимума, что решает проблемы абсолютной бедности. Однако минимальная и максимальная пенсии по возрасту различаются только в 2 раза. При этом коэффициент замещения (отношение средней пенсии к средней зарплате) в Беларуси составляет около 40%. Таким образом, доход большинства пенсионеров превышает черту абсолютной бедности, но существенно уступает доходу занятых. Это и предопределяет относительно неблагоприятное материальное положение пожилого населения.

Значимое снижение уровня относительной бедности среди пенсионеров наблюдалось только в 2011–2014 гг. и было связано с ростом занятости среди пенсионеров (например, в возрастной группе старше 65 лет доля занятых выросла с 5.3% в 2011 г. до 9.2% в 2014 г.). Однако устойчивость этого изменения под вопросом. После валютного кризиса 2011 г. экономи-

* Данный комментарий был подготовлен для конференции «Улучшение качества жизни пожилых людей: на пути к разработке планов действий по вопросам старения». Комментарий основан на отчете «Оценка влияния изменений социально-экономической политики на положение социально уязвимых групп населения Беларуси» (Чубрик, Шиманович, 2016а), подготовленном Исследовательским центром ИПМ по заказу



Исследовательский
Центр ИПМ

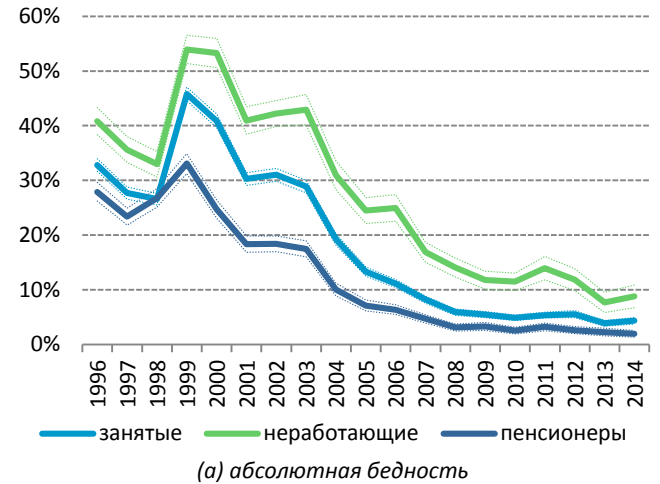
ул. Захарова 50 Б, 220088, Г. Минск, Беларусь

тел./факс: +375 (17) 210 0105

веб-сайт: <http://research.by/>

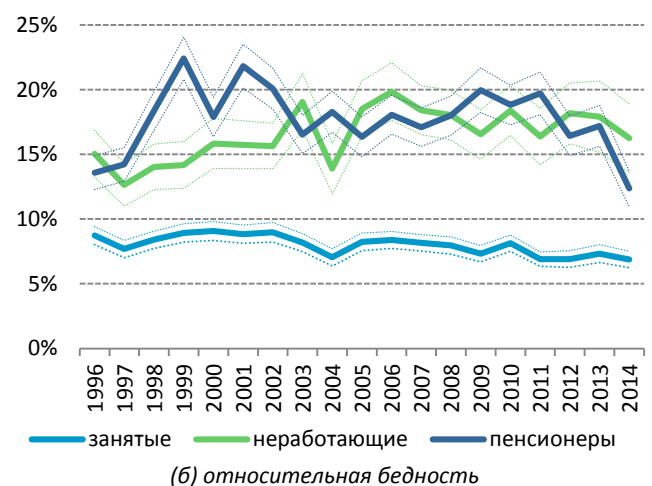
e-mail: research@research.by

Рис. 1. Риск бедности в зависимости от социально-экономического статуса



— занятые — неработающие — пенсионеры

(а) абсолютная бедность



— занятые — неработающие — пенсионеры

(б) относительная бедность

Примечание. Занятые – занятое население (15 лет и старше). Неработающие – незанятое население в трудоспособном возрасте, не являющееся инвалидами/пенсионерами по инвалидности (в том числе студенты, домохозяйки, безработные). Пенсионеры – незанятое население в возрасте старше трудоспособного, а также инвалиды/пенсионеры по инвалидности и другие получатели социальных пенсий. Штриховыми линиями отмечен 5% доверительный интервал. Источник: расчеты по данным ВОД.

ка Беларуси вступила в период стагнации, в 2015 г. началось падение ВВП и реальных доходов населения, ускорилось падение занятости. Падение ВВП и

[ПРООН в Беларуси](#) (отчет будет опубликован в ближайшее время).

¹ Чертой абсолютной бедности является бюджет прожиточного минимума; чертой для оценки риска относительной бедности выступает доход в 60% от медианного, см. подробнее Чубрик, Шиманович (2016а).

доходов исторически приводило к росту доли малообеспеченного населения, а также сокращению среднего класса, что создавало дополнительную нагрузку на систему социальной защиты. Аналогичный эффект оказывало сокращение спроса на рабочую силу, причем, как показывает опыт стран, прошедших через трансформацию экономики, наиболее уязвимыми к риску потери работы являются люди в предпенсионном и пенсионном возрастах.

Одним из последствий кризиса, отягощенных необходимостью обслуживания и погашения существенно возросшего за последние годы государственного долга, стало сокращение возможностей бюджета поддерживать существующие социальные обязательства. Ограниченные возможности бюджета уже подталкивают к сокращению соответствующих расходов. Повышаются тарифы на услуги ЖКХ, транспорта и связи, фактически заморожены пенсии, увеличивается пенсионный возраст.

Большинство этих изменений напрямую или опосредованно влияет на благосостояние пожилого населения. Например, повышение тарифов на услуги ЖКХ по-разному влияет на благосостояние различных групп населения, что связано с различиями в доступности услуг ЖКХ и возможностью оптимизировать их потребление у разных домашних хозяйств. В частности, наибольшее снижение благосостояния вследствие повышения тарифов происходит у пенсионеров. Это связано с высоким удельным весом расходов на услуги ЖКХ в располагаемых ресурсах пенсионеров (он существенно выше среднего по стране²), а их возможности изменить потребление данных услуг ограничены³. В наибольшей степени рост коммунальных тарифов снижает благосостояние одиноких пенсионеров⁴, которые самостоятельно несут всю нагрузку по оплате коммунальных услуг.

Наибольшее влияние на положение пожилых людей могут оказать возможные изменения в пенсионной системе. В существующем виде пенсионная система не справляется с возрастающей демографической нагрузкой, что приводит к постепенному увеличению дефицита фонда социальной защиты населения. Стандартным решением данной проблемы является

сокращение числа получателей пенсий. Это достигается за счет повышения пенсионного возраста и ужесточения требований к стажу. В предыдущие годы в условиях дефицита трудовых ресурсов возможный эффект от повышения пенсионного возраста в среднем по населению оценивался как нейтральный (см. Шиманович, Чубрик, 2013)⁵. В новых условиях, когда в результате структурных и циклических проблем в экономике спрос на рабочую силу сокращается, предпосылки предыдущих лет не работают.

Исторически самый высокий риск незанятости в Беларуси был у молодежи. Ближе к пенсионному возрасту риск безработицы ощутимо снижался. Это являлось следствием государственного регулирования рынка труда, направленного на обеспечение максимально возможной занятости, как за счет поддержки рабочих мест, так и стимулирования населения к официальной занятости через ограничение размеров пенсионного обеспечения для тех, кто не был занят в предпенсионном возрасте. Однако в условиях изменений в структуре экономики в ходе затяжного кризиса либо экономических реформ структура безработных будет меняться. Группа населения в предпенсионном возрасте столкнется с наибольшим риском безработицы, так как она наименее мобильна. Это подтверждает и опыт других стран, которые проходили через период структурной трансформации. Например, в Словакии с 1999 по 2002 гг. – период активной фазы структурных реформ – уровень безработицы среди мужчин в возрастных группах 55–59 и 60–64 вырос на 4.8 и 5 процентных пунктов соответственно (общий уровень безработицы среди мужчин увеличился за этот период на 2.2 процентного пункта), а среди женщин в возрастных группах 50–54 и 55–59 он вырос на 7.4 и 8.7 процентного пункта соответственно.

Таким образом, повышение пенсионного возраста в текущих условиях будет сопровождаться как сокращением возможности сгладить падение доходов за счет сохранения занятости при получении пенсии, так и увеличением группы населения, подверженной риску безработицы. При этом существующая система социальной защиты не предлагает инструментов, которые позволили бы сгладить негативное влияние

² У пенсионеров доля расходов на услуги ЖКХ (расходы на жилье за вычетом расходов на приобретение топлива для обогрева жилища) в располагаемых ресурсах составляет 6.6% при среднем уровне в 5.8%.

³ Доля пенсионеров среди сельского населения, менее гибко реагирующего на изменение тарифов, намного выше, чем среди городского (25.2 и 19.2% соответственно).

⁴ Доля расходов на услуги ЖКХ в располагаемых ресурсах одиноких пенсионеров составляет 7.9%.

⁵ С одной стороны, предполагалось, что та часть населения, которая выходила на пенсию без сохранения занятости, в новых условиях продолжит работать. Соответственно, они будут получать доход от занятости, который в среднем значительно превышает размер пенсии. С другой стороны, часть населения при достижении пенсионного возраста продолжала работать,

получая одновременно зарплату и пенсию. Это позволяло сделать определенные сбережения и сгладить резкое падение потребления при полном выходе на пенсию. Повышение пенсионного возраста означает для таких людей потерю части дохода в виде пенсии. Несмотря на то что вторая группа существенно больше первой (в 2013 г. 74.4% населения продолжали получать доходы от занятости в течение первого года после достижения пенсионного возраста, в том числе 57.9% населения в данной половозрастной группе получали заработную плату в течение всего года; для сравнения среди женщин в возрасте 54 лет и мужчин в возрасте 59 лет доля тех, кто получал доход в форме заработной платы составила 81%, в том числе 70.9% получали заработную плату в течение всего года), в целом по населению два эффекта себя нейтрализовали.

происходящих изменений на благосостояние населения в пенсионном возрасте. Основным инструментом, с помощью которого осуществляется поддержка малообеспеченного населения, является государственная адресная социальная помощь. Однако она предоставляется в основном домохозяйствам, которые сталкиваются с абсолютной бедностью, уровень которой крайне низок среди пенсионеров. При этом отсутствуют инструменты, которые позволили бы защитить тех людей, которые потеряют работу. Наконец, эффективность предлагаемых мер по компенсации уязвимым группам населения потерь от роста тарифов ЖКХ также достаточно низкая (см. Чубрик, Шиманович, 2016б). Соответственно, без пересмотра инструментов социальной поддержки пожилое население неизбежно столкнется с ухудшением своего материального положения и ростом относительной бедности.

В долгосрочном периоде решение проблемы связано с созданием условий на рынке труда, которые бы способствовали большей трудовой активности пожилого населения. Это подразумевает появление более гибких форм занятости, развитие непрерывного образования, повышение эффективности системы здравоохранения, проявляющееся в увеличении ожидаемой продолжительности здоровой жизни, развитие инструментов социальной интеграции пожилого населения.

Литература

Чубрик, А., Шиманович, Г. (2016а). Оценка влияния изменений социально-экономической политики на положение социально-уязвимых групп населения Беларуси (в публикации).

Чубрик, А., Шиманович, Г. (2016б). Повышение тарифов ЖКХ: социальные аспекты, [комментарий 01/2016](#), Исследовательский центр ИПМ.

Шиманович, Г., Чубрик, А. (2013). Влияние некоторых мер социальной политики на благосостояние социально уязвимых групп, рабочий материал [WP/13/04](#), Исследовательский центр ИПМ.

Точка зрения, представленная в публикации, отражает позицию авторов и может не совпадать с позицией организаций, которые они представляют.

2016 © Исследовательский центр
Института приватизации и менеджмента

Информация об авторе: <http://research.by/people/shymanovich/>