

Доход, неравенство и бедность в Беларуси в 2000 году (сравнительный анализ результатов выборочных обследований домохозяйств за 1995-2000 гг.)

Александр Чубрик
Исследовательский центр ИПМ

Введение

По предварительным данным, ВВП Республики Беларусь за 2000 год вырос на 5,8%. С 1996 года (начало экономического роста в стране) ВВП вырос на 35,8%. Выпуск на душу населения вырос еще больше – население республики за этот же период сократилось на 2,7%. Как столь существенный рост богатства нации сказался на благосостоянии ее индивидов?

1. Доход

В самом общем виде, рост ВВП можно сравнить с ростом реальной зарплаты и пенсии. По сравнению с 1995 годом, реальная (дефлированная по ИПЦ) зарплата составила 168,1%, а реальная пенсия – 159%. Что касается долларowego эквивалента зарплаты, пенсии и ВВП, то они составили к уровню 1995 года соответственно 89,3, 85,1 и 85,8%. Динамика этих показателей с 1995 по 2000 годы представлена на рис. 1, (а) и (б).

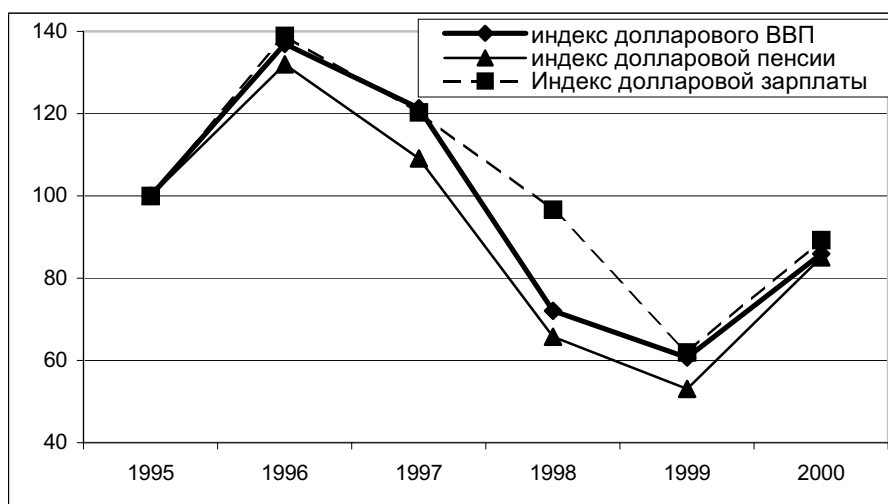


Рис. 1а

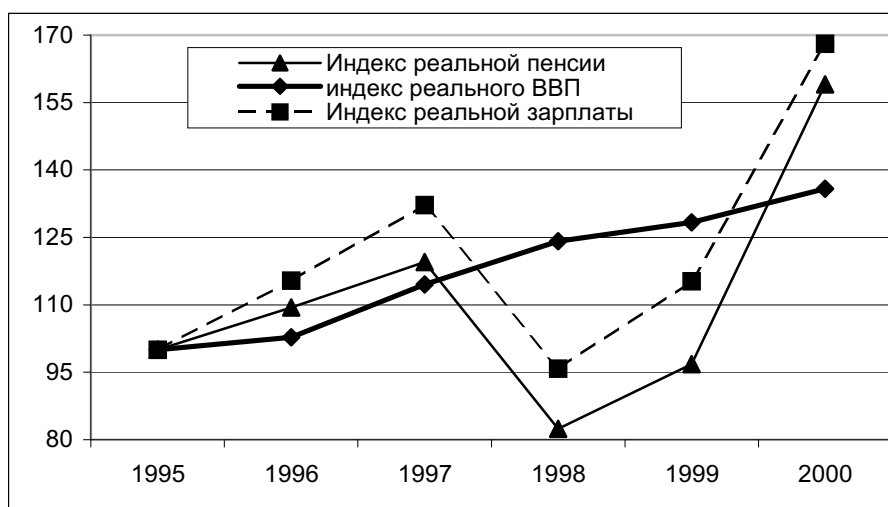


Рис. 1б

Динамика этих показателей весьма интересна тем, что в 2000 году произошло резкое увеличение как долларовой эквивалента, так и реальных зарплаты и пенсии. Если еще в 1999 году индекс ВВП превышал индексы реальной зарплаты и пенсии, то в 2000 последние

два индекса превысили индекс ВВП в 1,24 и 1,17 раза соответственно. Кроме того, после трехлетнего падения существенно выросли долларové эквиваленты всех трех показателей.

Относительное улучшение всех рассмотренных показателей благосостояния произошло на фоне стабилизации рыночного курса (за 2000 год он вырос всего на 48,8% при росте потребительских цен в 2,08 раза и дефляторе ВВП в 285%). Следовательно, такое улучшение – всего лишь игра цифр. Белорусский рубль стал относительно дороже, поэтому рост долларовой зарплаты и пенсии вряд ли позитивно сказался на их покупательной способности. Что касается реальной зарплаты/пенсии, дефлированных по ИПЦ, то они не являются абсолютно адекватными мерами благосостояния. Во-первых, зарплата и пенсия в сумме составляют только часть (хотя и большую) *денежных* доходов домохозяйства. Во-вторых, денежные доходы, в свою очередь, являются частью *всех* доходов семьи. В-третьих, люди склонны скрывать некоторую часть доходов, при этом давая более точную сумму своих расходов.

А) Денежные доходы и натуральный доход. Денежные доходы и расходы

Зарплата и пенсия в сумме составили в 1999 (2000) гг. 85,3 (87,5%) денежного дохода семьи в городской и 76,5 (79,7%) – в сельской местности. То есть, использование денежных доходов в качестве меры благосостояния имеет такие же недостатки, как и использование зарплаты/пенсии. Доля этих источников в совокупных денежных доходах семьи выросла, а доля таких источников, как доходы от предпринимательской деятельности, снизилась.

Доля натурального дохода в совокупном доходе семьи в 2000 году составила 17,3% (снизилась на 3% по сравнению с 1999 годом). Это может быть следствием того, что продукты питания, составляющие большую часть натурального дохода, подорожали не так сильно, как другие товары. Поэтому структура располагаемых ресурсов, скорее всего, не изменилась.



Рис. 2

Что касается соотношения денежных доходов и расходов, то в 2000 году расходы превысили доходы всего лишь на 6,2% (рис. 2). Эта величина может говорить о размере теневой экономики (Валевски, 2000); с одной стороны, ее двукратное снижение – знак сокращения доли серой экономики, с другой стороны – о том, что расходы приблизились к доходам, весьма скромным, т.е. у людей стало меньше возможностей дополнительного заработка. Взятые вместе, эти два вывода могут говорить о том, что серая экономика не уменьшилась – просто из нее постепенно исключается большая часть населения с низкими доходами (читай – большая часть населения). Еще один возможный вывод – население стало более осторожным – сложившаяся в стране система власти привела к серьезным деформациям поведения: люди стали слишком бояться наказания со стороны властей.

Напоследок, остановимся на еще одной характеристике «реального благосостояния» – доле расходов на продукты питания в денежных расходах населения. Считается, что эта величина и уровень благосостояния связаны обратно – увеличение доли расходов на питание в совокупных расходах означает снижение благосостояния (Валевски, 2000). В 2000 году они несколько возросли и составили 59,6% денежных расходов (рис. 3). А, учитывая, что цены на продукты питания выросли меньше, чем цены остальных товаров, доля расходов на продукты питания в ценах 1999 года выросла еще больше.



Рис. 3

Таким образом, 60% расходов уходит на продукты питания уже два года подряд. При этом в течение двух последних лет более 50% располагаемых ресурсов уходит на продукты питания у 83,5% населения. При росте ВВП за эти два года на 9,4% сложно говорить о том, что он пошел на пользу основной массе населения.

II. Неравенство распределения дохода. Бедность

Одной из официальных характеристик экономики Беларуси является «Социально-ориентированная рыночная экономика». То есть, цель проводимой экономической политики, помимо улучшения благосостояния населения (см. выше), – равномерное распределение дохода между всеми членами общества. То, насколько эта цель достигнута, можно узнать несколькими способами.



Рис. 4

Как правило, для измерения неравенства распределения дохода используется коэффициент Джини. Высокое значение этого показателя означает, что небольшая часть населения получает непропорционально высокий доход, а большинство населения – относительно невысокие доходы. Существует несколько методик расчета этого коэффициента. На рис. 4

представлен коэффициент Джини, рассчитанный по децилям населения/располагаемых ресурсов на члена семьи (Gini_dec). В сравнении с другими странами неравенство в Беларуси выглядит так:

	Официальные данные	
	1996	1998
Россия	37.9	38.0
Беларусь	25.4	28.3
Украина		47.0
Польша	24.0	24.0

Таблица 1. Неравенство распределения дохода в сравнении со странами-соседками

Рис. 4 свидетельствует о том, что неравенство распределения дохода оставалось примерно постоянным. Однако тот факт, что неравенство в Польше, которая успешно провела основные реформы, ниже, чем в нереформированной экономике Беларуси, говорит о том, что социальный аспект реформ будет весьма важен – в случае неуспешных или плохо продуманных реформ возможен сильный всплеск неравенства и негативных моментов, с этим связанных.

Другие показатели неравенства. Неравенство и бедность

Другой подход к определению неравенства – выяснение различий в обеспеченности располагаемыми ресурсами различных групп населения. Чем выше пик графика распределения, тем более оно концентрировано. На рис. 5 показано распределение населения по интервалам дохода. По сравнению с 1999 годом ситуация несколько изменилась – распределение стало более концентрированным – 65,7 и 71,9% городского и сельского населения соответственно получают доходы, близкие к медианному значению. Интересно, что такое равномерное распределение при сравнении с чертой бедности говорит о том, что указанное количество населения находится весьма близко к прожиточному минимуму, и любой односторонний сдвиг распределения может значительно увеличить или уменьшить бедность.

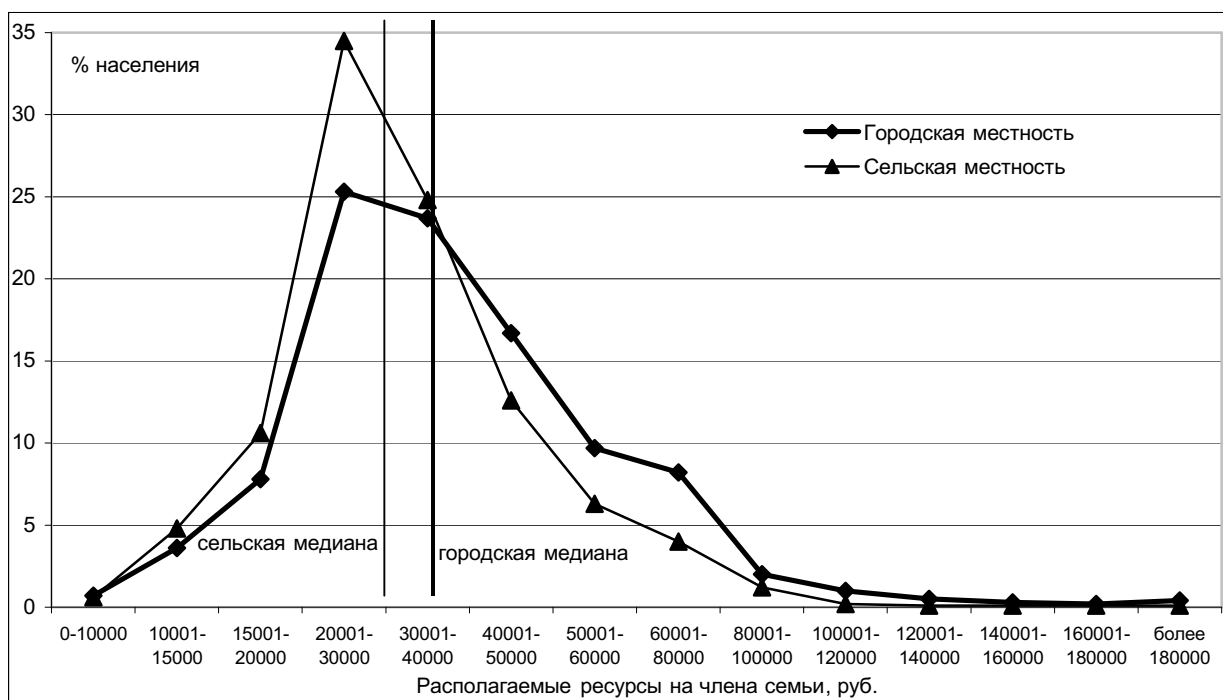


Рис. 5

Аналогичная картина для возрастных групп населения выглядит так (рис. 6):

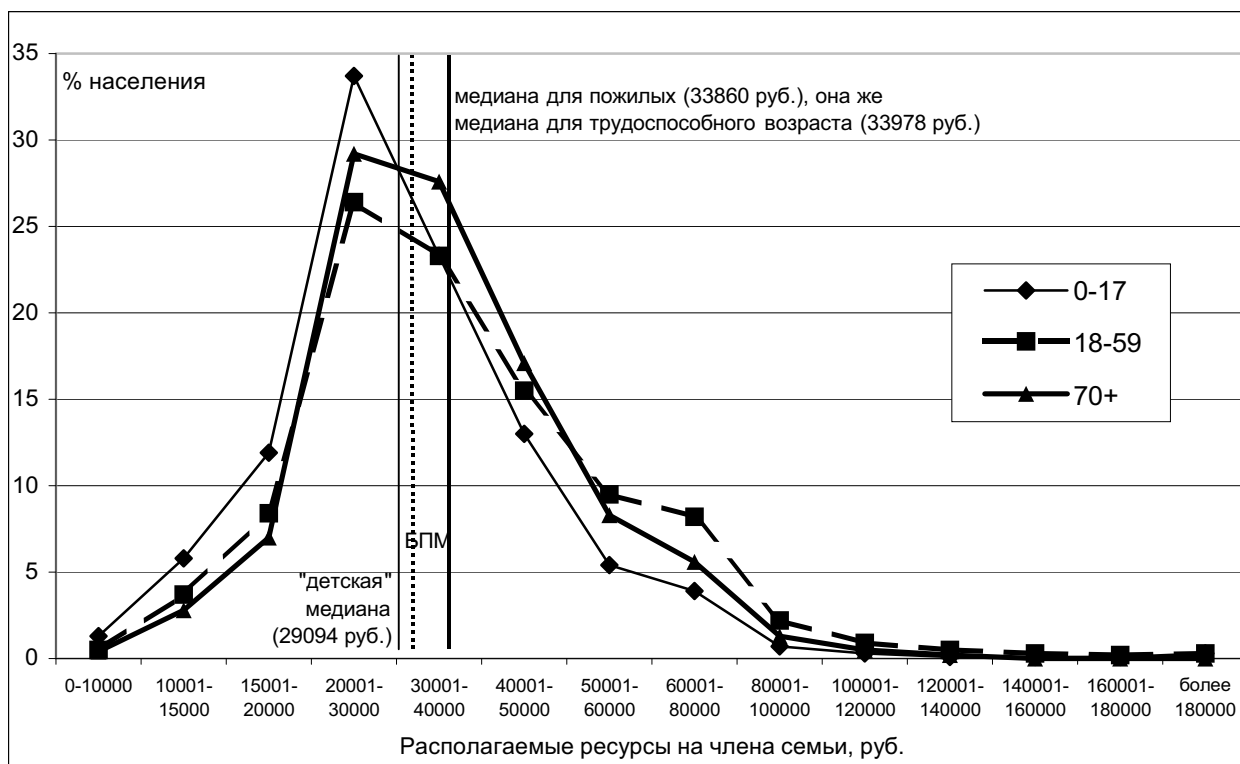


Рис. 6.

Также видно, что пики распределения достаточно ярко выражены. Но при сравнении с чертой бедности видно, что 52,7% детей, 39% лиц в трудоспособном возрасте и 31% пожилых находятся за чертой бедности. При этом, ситуация аналогична распределению в сельской/городской местности – любой односторонний сдвиг распределения может существенно увеличить бедность.

Интересно, что медиана дохода для лиц в возрасте от 60 до 70 лет выше, чем для трудоспособного населения. Учитывая в целом похожий график распределения по интервалам дохода, можно сделать вывод, что население в трудоспособном возрасте в целом живет хуже пенсионеров.

Бедность

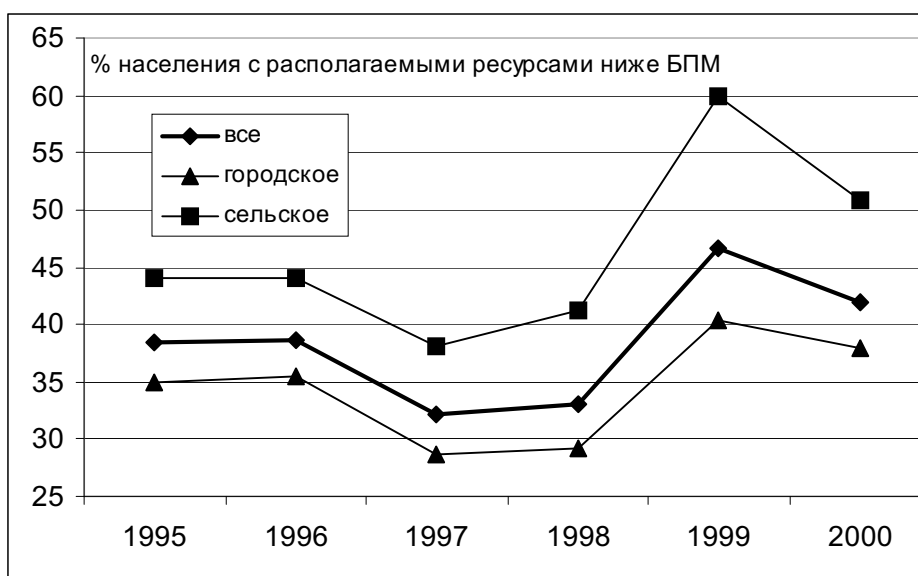


Рис. 7

В 2000 году бедность в стране снизилась – за чертой бедности проживало 41,9 вместо 46,7% населения (рис. 7). Существенно снизился показатель бедности для сельской мест-

ности – на 9,1%. Однако большинство населения по-прежнему не получает доходы на уровне минимального потребительского бюджета – располагаемые ресурсы составляют всего около 80% от МПБ и всего лишь на 26% превышают прожиточный минимум (рис. 8). Это несколько лучше, чем в 1999 году. Однако это не говорит о значительных успехах в области преодоления бедности.

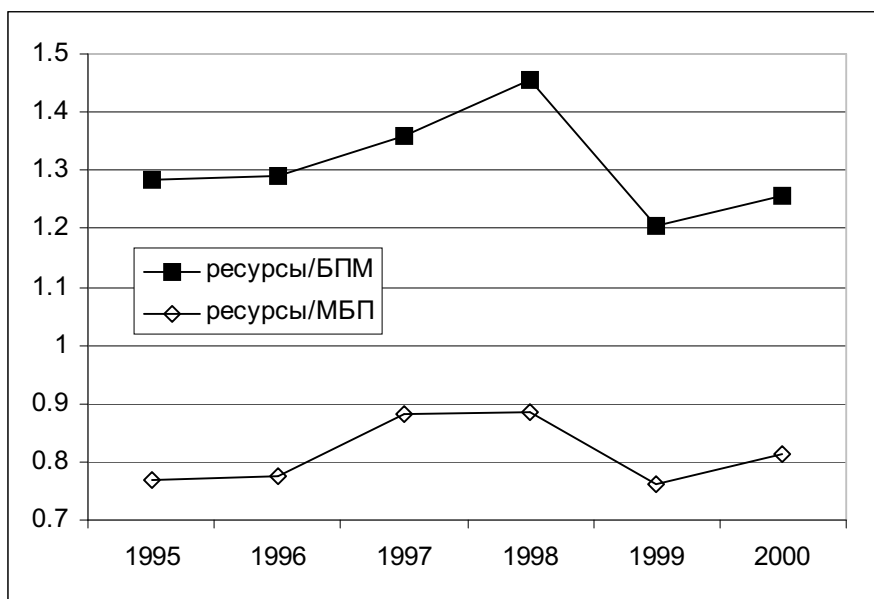


Рис. 8.

На рис. 9 представлено распределение всего населения по интервалам располагаемых ресурсов на душу. В 1999 году около 30% населения находилось по обе стороны линии БМП, т.е. незначительный сдвиг распределения мог вызвать увеличение бедности на 14 или ее снижение на 16%. В 2000 году по обе стороны черты бедности находилось уже 52% населения, и столь же небольшое усилие требовалось, чтобы бедность возросла на 24 / уменьшилась на 28%.

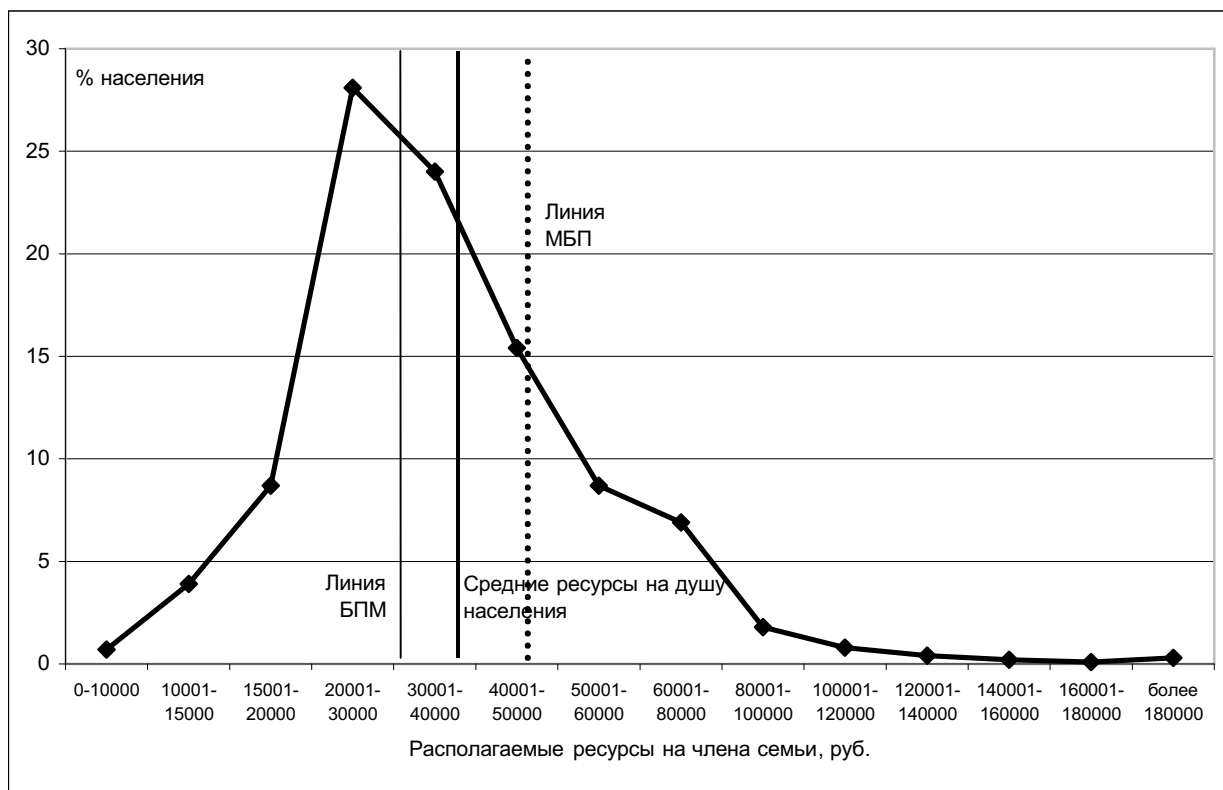


Рис. 9

Любые неосторожные меры могут вызвать резкий всплеск бедности, с другой стороны, относительно небольшой объем адресной помощи снизил бы бедность на 28%.

III. Льготы и адресность социальной помощи

В настоящее время, ситуация с адресностью выглядит так: чем богаче семья, тем больше льгот она получает (таблица 2). По сравнению с 1999 годом ситуация с адресностью еще более ухудшилась (рис. 10).

вид льготы	льготы в среднем на семью, руб.					
	низшая	вторая	третья	четвертая	высшая	
питание		916	882	882	629	367
проезд в общественном транспорте		118	172	207	266	321
оплата жилья и коммунальных услуг		79	128	156	156	138
путевки в дома отдыха, санатории, пионерлагеря и т.п.		356	474	865	1201	1427
лекарства		202	269	396	466	741
содержание детей в дошкольных учреждениях, обучение детей		75	36	18	12	5
другие виды		2	19	9	16	12
всего социальных льгот, руб.		1746	1978	2530	2741	3006
всего социальных льгот, USD		1.7	2.0	2.5	2.7	3.0

Таблица 2. Льготы, в среднем за месяц

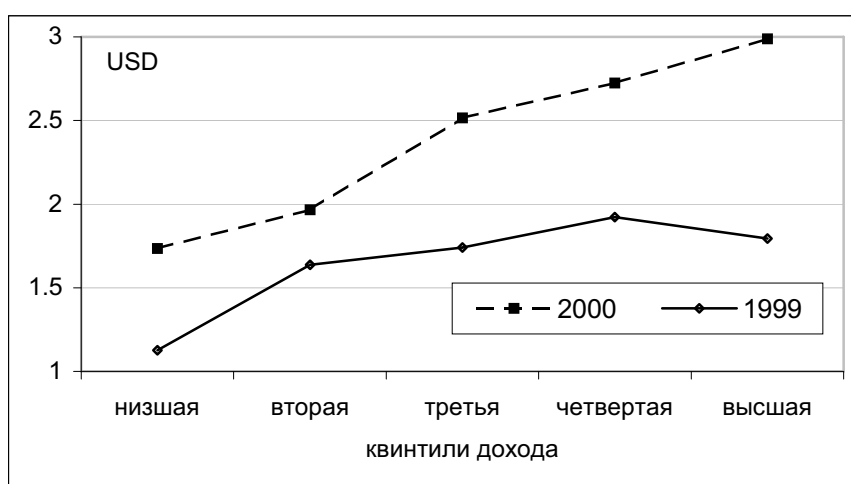


Рис. 10

Таким образом, система льгот в Беларуси крайне неэффективна. 20% самого бедного населения получают 14,5% льгот, в то время как самые обеспеченные 20% – в 1,7 раза больше. Если не изменить существующую систему социальной помощи, невозможно позитивно решить проблему бедности, которая, несмотря на видимый рост реальных доходов, остается очень серьезной проблемой социальной политики.