

ЭКОНОМИЧЕСКИЙ ОБЗОР РЕГИОНОВ БЕЛАРУСИ



ИССЛЕДОВАТЕЛЬСКИЙ
ЦЕНТР ИГМ

исследования · прогнозы · мониторинг

№ 1 (7)
март 2014

Исследовательский центр ИГМ

220088 г. Минск, ул. Захарова, 50Б
Тел./факс +375 (17) 210 0105
Электронная почта research@research.by
Веб-сайт <http://research.by/>

© Исследовательский центр ИГМ, 2013

- По итогам 2013 г. Минск и Минская область внесли наибольший вклад в прирост ВВП.
- Промышленность Минска и Минской области продолжает восстанавливаться.
- Рост инвестиций замедляется практически во всех регионах.
- В Минске занятость начала снижаться.
- Объем внешней торговли товарами относительно ВРП существенно сократился во всех регионах.
- Оценки предприятиями собственного экономического положения быстро ухудшаются во всех регионах.

Экономическая ситуация

Реальный сектор

В 2013 г. темп прироста реального ВВП составил 0.9% г/г. Рост постепенно замедлялся с начала года: в январе 2013 г. темп прироста составил 3.1% г/г, в январе-июле – 1.4% г/г, а к концу года он снизился до 0.9% г/г. По итогам года быстрее всего росли Минская (4% г/г) и Гродненская (2.9% г/г) области. В Могилевской и Витебской областях спад наблюдался на протяжении практически всего года и по итогам года составил 2.2 и 1.8% г/г соответственно.

В 2013 г. наибольший вклад в прирост реального ВВП внесла Минская область (0.59 проц. пункта), а также г. Минск (0.41 проц. пункта), при этом вклад обоих регионов существенно возрос в конце года. Вклад не распределенной по регионам части, которая относится к бюджетному сектору, в 2013 г. стал отрицательным и составил -0.31 проц. пункта. Нераспределенный остаток на протяжении 2013 г. играл ведущую роль в объяснении динамики роста ВВП, а его существенное снижение в конце года обусловлено сокращением государственных расходов вследствие реализации плана совместных действий правительства и Национального банка. В то же время вклад регионов в течение года изменялся в куда меньшей степени и начиная с сентября постоянно возрастал.

По итогам года с точки зрения видов деятельности наибольший вклад в прирост ВВП внесла розничная торговля г. Минска (вклад возрос с 0.38 проц. пункта в январе-ноябре до 0.51 проц. пункта в январе-декабре). Существенно возрос вклад обрабатывающей промышленности Минской области (на 0.14 проц. пункта до 0.36 проц. пункта).

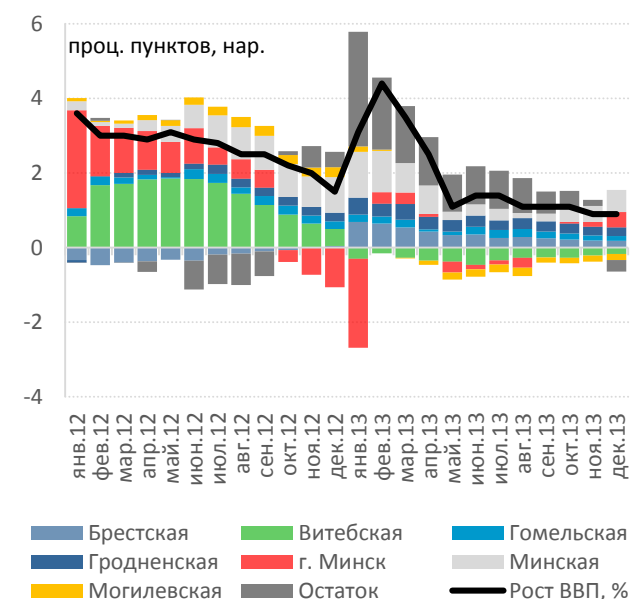
Обрабатывающая промышленность г. Минска по-прежнему возглавляет список «аутсайдеров», однако ее роль в экономике постепенно восстанавливается. В январе-мае отрасль обеспечила -1.34 проц.

Виды деятельности с наибольшим и наименьшим вкладом в прирост ВВП в 2013 г., проц. пунктов

Регион, вид деятельности	янв.-ноя.	янв.-дек.
Темп прироста реального ВВП, % г/г	0.90	0.90
Наибольший вклад в прирост ВВП:	1.93	2.19
г. Минск, розничная торговля	0.38	0.51
г. Минск, прочие виды деятельности	0.40	0.41
г. Минск, оптовая торговля	0.38	0.36
Минская обл., обрабатывающая промышленность	0.22	0.36
Гомельская обл., строительство	0.29	0.28
Минская обл., розничная торговля	0.15	0.15
Гродненская обл., розничная торговля	0.11	0.13
Наименьший вклад в прирост ВВП:	-1.91	-1.81
г. Минск, обрабатывающая промышленность	-1.01	-0.92
Витебская обл., оптовая торговля	-0.40	-0.36
Могилевская обл., строительство	-0.15	-0.17
Гомельская обл., обрабатывающая промышленность	-0.11	-0.12
Минская обл., сельское хозяйство, охота и лесное хозяйство	-0.09	-0.09
Брестская обл., сельское хозяйство, охота и лесное хозяйство	-0.09	-0.08
Гомельская обл., оптовая торговля	-0.06	-0.07

Источник: расчеты по данным Белстата

Вклад регионов в прирост ВВП



Источник: Белстат.

пункта прироста ВВП, в январе-ноябре – уже -1.01 проц. пункта, а по итогам года вклад составил -0.92 проц. пункта. Восстановление обрабатывающей промышленности стало одной из причин увеличения вклада г. Минска в прирост ВВП по итогам года.

В 2013 г. промышленное производство в Беларуси снизилось на 4.8% г/г, причем темп роста постепенно падал в течение всего года. Наиболее глубокий спад наблюдался в г. Минске (-15.6% г/г), хотя в конце года он несколько замедлился. В большинстве регионов промышленное производство продолжало расти, однако темпы его роста постепенно снижались. Только в Минской области рост промышленного производства существенно ускорился в конце года: если в январе-сентябре промышленность области продемонстрировала спад в 2% г/г, то по итогам года – рост на 5.5% г/г. Восстановление роста произошло преимущественно за счет Смолевичского района. Рост промышленности в районе обусловлен, вероятно, увеличением производства на Смолевичской бройлерной птицефабрике. Существенный вклад в рост промышленности Минской области также внесли Солигорский и Червенский районы.

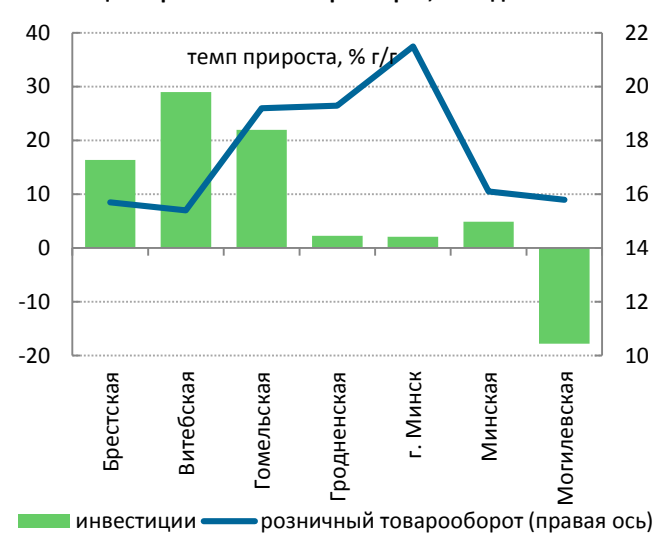
Инвестиции и потребление

Рост инвестиций существенно замедлился в большинстве регионов (в целом по Беларуси инвестиции за год увеличились на 7.4% г/г). Существенное снижение темпов прироста инвестиций наблюдалось в Брестской (с 25.6% г/г в январе-октябре до 16.4% г/г по итогам года) и Витебской (с 33.6 до 29% г/г соответственно) областях. В этих регионах динамика инвестиций обусловлена проектами по модернизации Березовской и Лукомльской ГРЭС, основные капиталовложения в рамках которых были произведены в ранее в 2013 г. Г. Минск оказался единственным регионом, в котором наблюдается заметное ускорение роста инвестиций: темпы их прироста выросли по сравнению с январем-октябрем на 5.6 проц. пункта и составили 2.1% г/г по итогам года.

В 2013 г. самым проблемным регионом с точки зрения инвестиций стала Могилевская область. Рост инвестиционной активности в регионе постепенно восстанавливался в первом полугодии (в январе спад составлял 29.5% г/г, а в январе-июле – 16.1% г/г), однако к концу года восстановление прекратилось и спад составил 17.8% г/г. Такое значительное сокращение инвестиций в Могилевской области практически полностью обусловлено тремя районами: Горецким, Кричевским и Костюковичским (спад 72.8, 79.2 и 50.9% г/г соответственно). Это связано с эффектом высокой базы: в Горках в 2012 г. проходили республиканские «Дожинки», а в Кричеве и Костюковичах были введены в эксплуатацию цементные заводы, строительство которых было профинансировано за счет китайских инвестиционных кредитов.

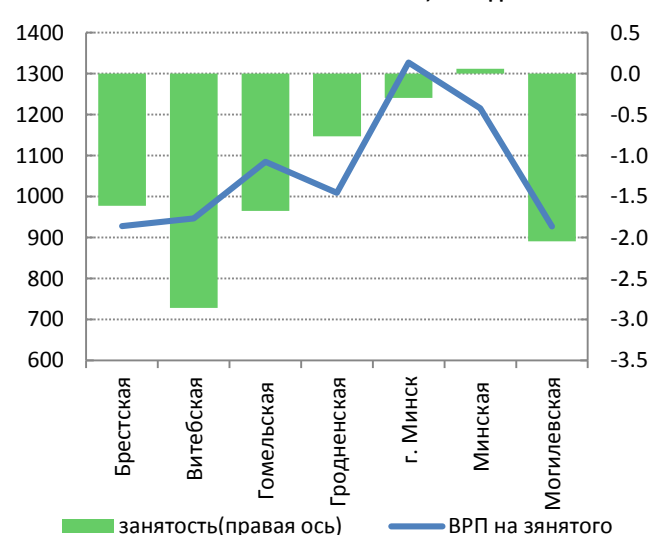
Рост розничного товарооборота замедлился в январе-ноябре по сравнению с предыдущим периодом

Инвестиции и розничный товарооборот, янв.-дек. 2013 г.



Источник: Белстат.

ВРП на занятого и изменение занятости, янв.-дек. 2013 г.



Источник: Белстат, расчеты на основе данных Белстата и НББ.

во всех регионах (на 0.8 проц. пункта до 17.8% г/г в Беларуси). В январе-декабре рост потребления восстановился до прежнего уровня в первую очередь за счет Гродненской и Гомельской областей, а также г. Минска. В Брестской и Витебской областях (в Минской области – незначительно) рост потребления продолжил замедляться даже в конце года.

Доходы и занятость

Рост реальной заработной платы продолжает быстро замедляться во всех регионах. Если в январе-июне прирост составлял 20.5% г/г, то к концу года – уже 15.8% г/г. Наиболее существенное замедление наблюдалось в Минской, Могилевской и Брестской областях (прирост на конец года составил 13.7%, 13.9% и 14.7% г/г соответственно). Динамика роста зарплаты в 2013 г. практически полностью обусловлена эффектом высокой базы: к концу 2012 г. рост доходов населения существенно ускорился.

В 2013 г. занятость сократилось практически во всех регионах (в целом в Беларуси занятость упала на 1.3% г/г). Даже в г. Минске, где в течение практически всего года наблюдался рост, в январе-ноябре количество занятого населения начало сокращаться (0.4% г/г по итогам года). Сильнее всего занятость сократилась в Витебской и Брестской областях (2.2 и 1.8% г/г соответственно).

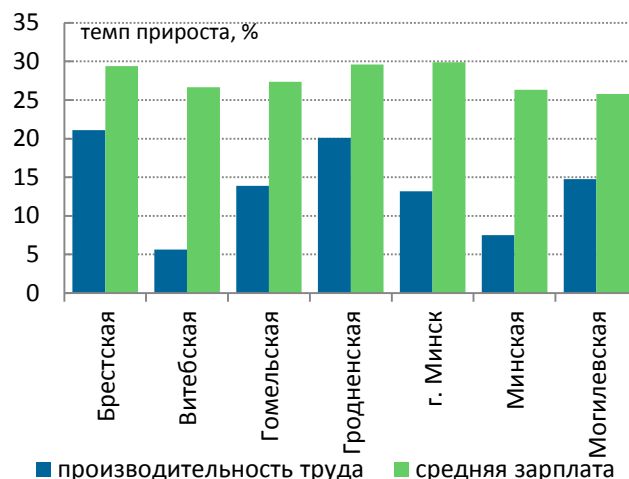
Рост производительности труда в долларовом эквиваленте замедлился практически во всех регионах (на 3.4 проц. пункта до 14.5% в Беларуси в январе-декабре по сравнению с январем-октябрем). Только в Витебской и Гомельской областях темп прироста увеличился на 9.4 и 1.2 проц. пункта до 5.7 и 13.9% г/г соответственно. Рост заработной платы замедлялся не так быстро, как рост производительности труда, что привело к увеличению разрыва между этими показателями.

Внешняя торговля

Объем внешней торговли товарами относительно ВРП довольно быстро снижался начиная со второго квартала 2013 г. во всех регионах. В целом по Беларуси объем внешней торговли товарами относительно ВВП в январе-марте составлял 138.7%, в январе-августе – 119.7%, а в январе-декабре – уже 112.5%.

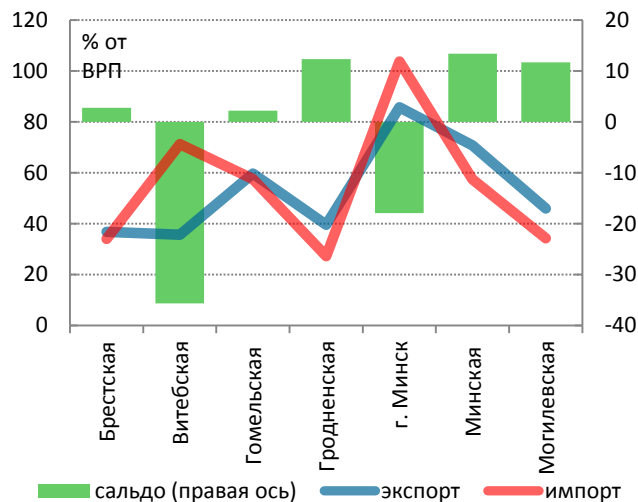
Самыми открытыми остаются г. Минск и Минская область (объем торговли в 2013 г. составил 189 и 128% от ВРП соответственно), хотя к концу года объем торговли в этих регионах сокращался быстрее, чем в других. Самым низким удельный вес внешнеторгового оборота в ВРП остается в Гродненской и Брестской областях (66.8 и 70.9% от ВРП соответственно). Относительный объем внешней торговли в этих регионах сократился меньше, чем в среднем по стране, поэтому различия между регионами существенно сгладились.

Динамика производительности труда и заработной платы (изменение долларовых показателей), янв.-дек. 2013 г.



Источник: расчеты на основе данных Белстата и НББ.

Внешняя торговля товарами в 2013 г.



Источник: расчеты на основе данных Белстата и НББ.

Замедление снижения экспорта в большинстве регионов по-прежнему обусловлено эффектом низкой статистической базы. Довольно быстро экспорт восстанавливался в Витебской области (если в январе-октябре спад составлял 51.7%, то по итогам года – 57.9% г/г). В Гомельской области темп роста экспорта продолжает постепенно замедляться вследствие высокой базы (в 2012 г. существенно вырос экспорт Мозырского района). Отношение экспорта и ВВП продолжает довольно быстро сокращаться во всех регионах, за исключением Витебской области.

В 2013 г. импорт уменьшился на 7.3% г/г. В конце года его падение замедлялось в первую очередь за счет г. Минска, а также не распределенной по регионам части. В Брестской и Минской областях темп роста экспорта самый высокий (10.1% и 13.3% г/г соответственно), однако в этих регионах он довольно быстро сокращается. Во всех регионах, за исключением Гомельской области, отношение импорта и ВВП снижается.

В 2013 г. в Беларуси сальдо торговли товарами составило USD -5.77 млрд (-8.1% от ВВП). При этом дефицит по отношению к ВВП постепенно возрастал, начиная со второго квартала, а в четвертом квартале его рост существенно ускорился. В разрезе регионов наибольший дефицит сформировался в г. Минске (USD -3.08 млрд, или -18% от ВВП), а также в Витебской области (USD -2.16 млрд, или -35.7% от ВВП). При этом в г. Минске дефицит рос быстрее, чем ВВП, а в Витебской области рост ВВП опережал рост дефицита торговли товарами. Во всех остальных регионах сальдо торговли товарами было положительным, однако его отношение сальдо и ВВП снижалось в течение всего года.

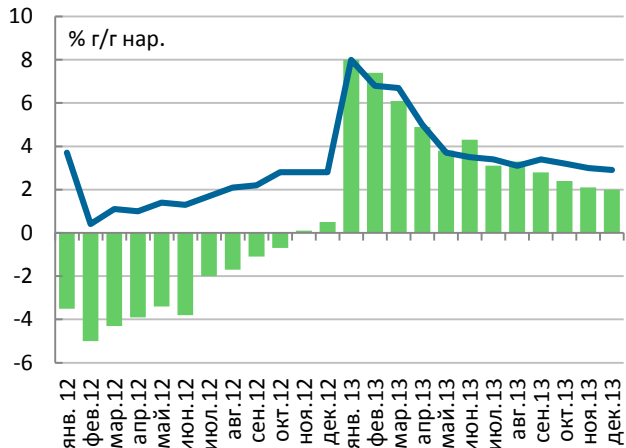
Структурные тенденции

По результатам мониторинга предприятий реального сектора, проводимого Национальным банком, индекс бизнес-климата продолжает быстро ухудшаться и в декабре 2013 г. составил -16% (в октябре индекс составлял -2.2%, а в ноябре – -8.8%). Основной причиной такого снижения индекса в мониторинге названо «значительное сокращение объемов производства и спроса, а также дальнейшее ожидание снижения этих показателей».

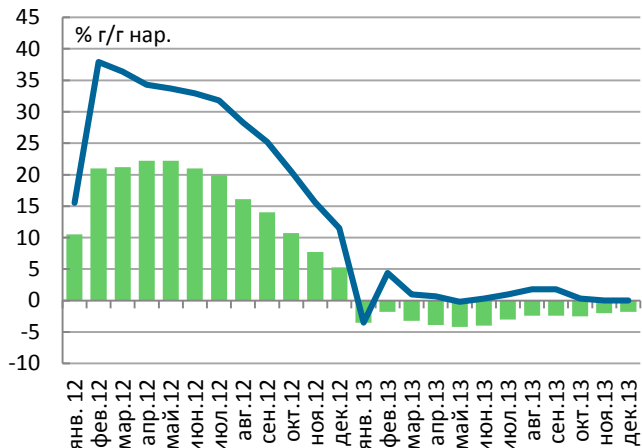
Оценки собственного экономического положения предприятий, скорректированные на сезонность, существенно ухудшились во всех регионах. В целом по Беларуси баланс ответов в декабре ухудшился на 4.2 проц. пункта до -15.9 проц. пункта по сравнению с октябрём 2013 года. Быстрее всего оценки экономического положения предприятий ухудшаются в Гродненской области (баланс ответов за 2 месяца ухудшился на 8 проц. пунктов и составил -18.9%). В г. Минске, где в течение всего года баланс ответов сохранялся положительным, в декабре он стал отрицательным (-0.1 проц. пункт) после незначительного улучшения в октябре.

Динамика ВРП и промышленного производства

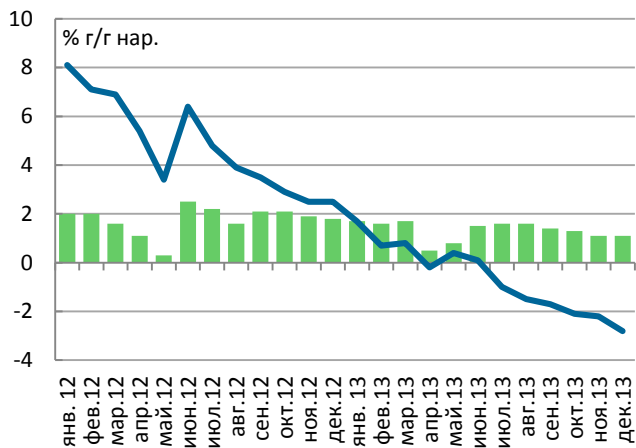
Брестская область



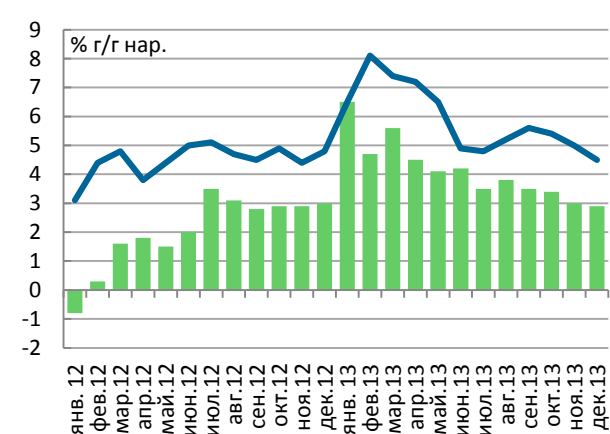
Витебская область



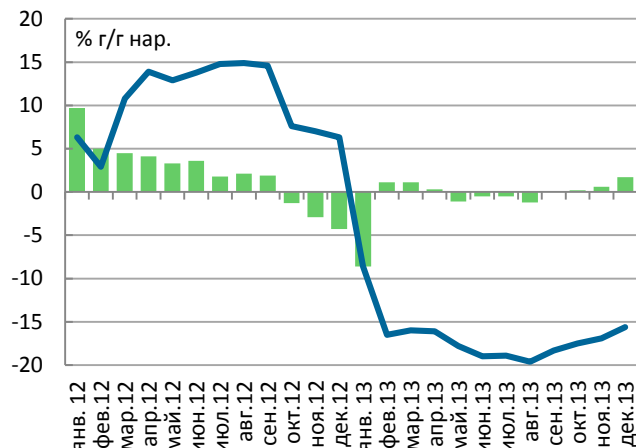
Гомельская область



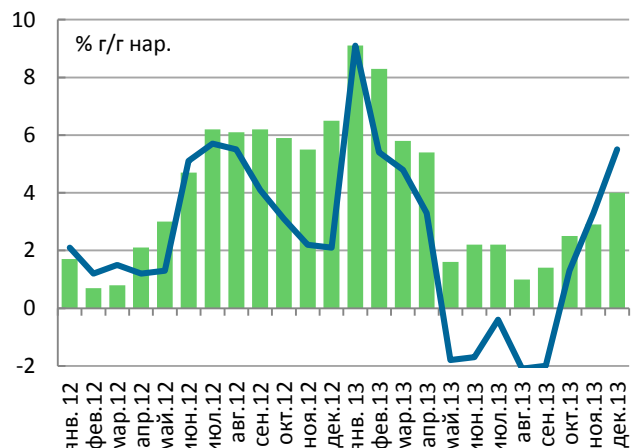
Гродненская область



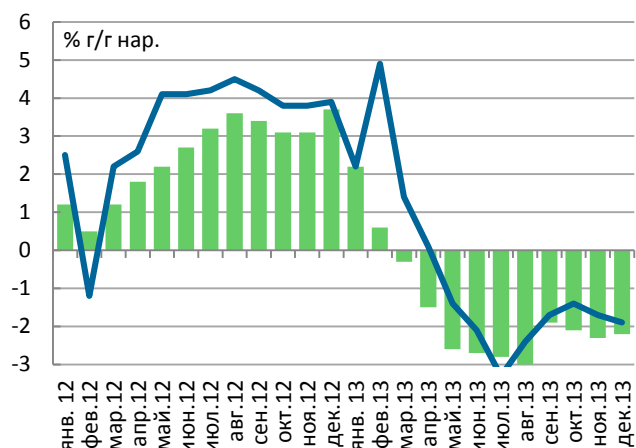
г. Минск



Минская область



Могилевская область



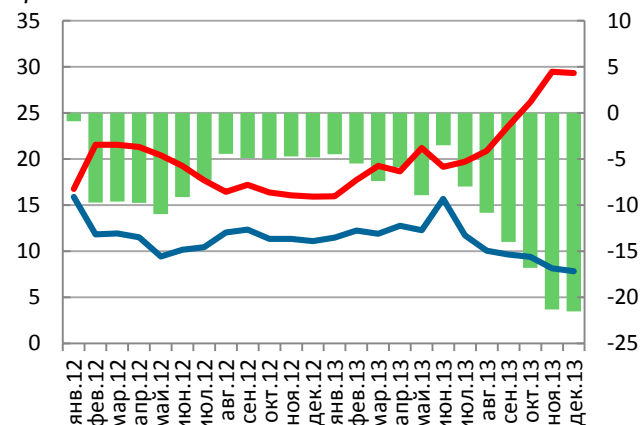
■ реальный ВРП

— реальное промышленное производство

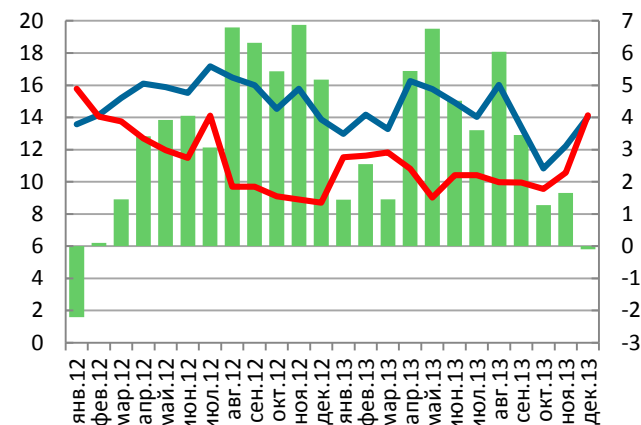
Источник: Белстат

Оценка собственного экономического положения предприятиями

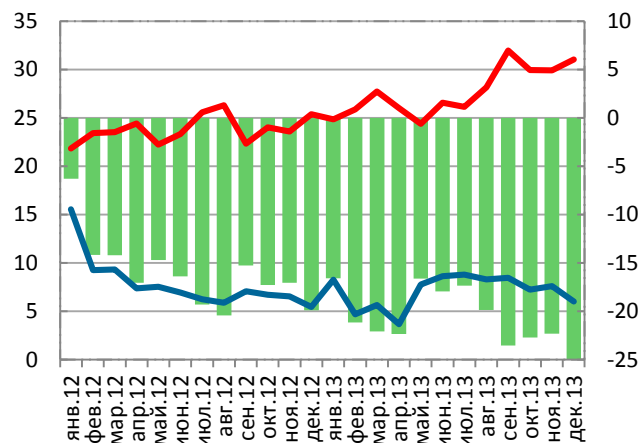
Брестская область



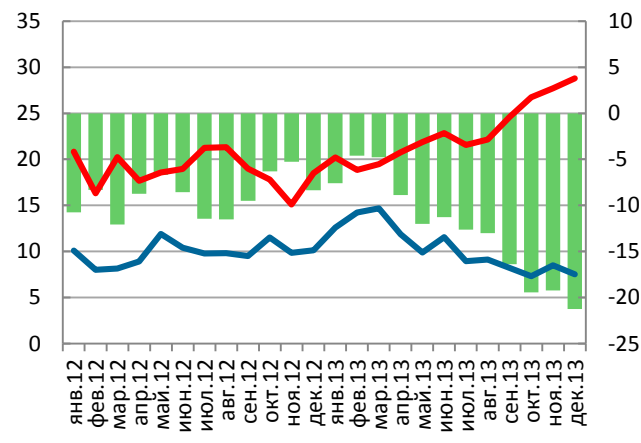
г. Минск



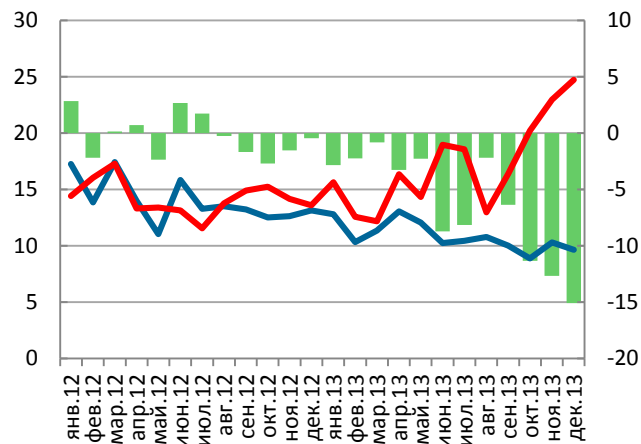
Витебская область



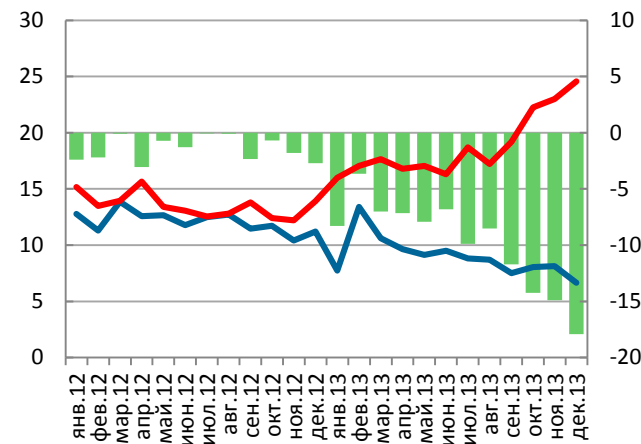
Минская область



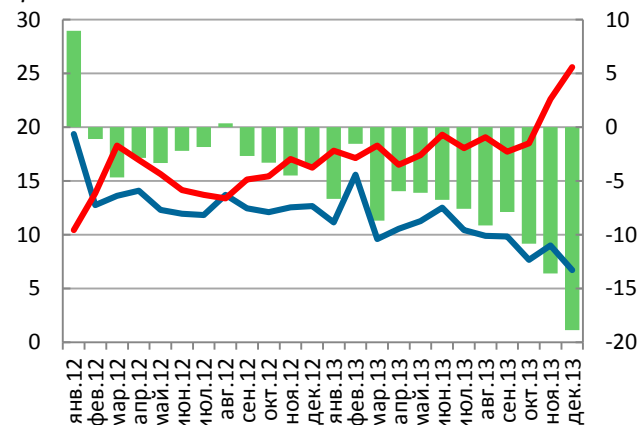
Гомельская область



Могилевская область



Гродненская область



■ баланс ответов — хорошее — плохое

Примечание. Данные скорректированы на сезонность.
Источник: расчеты по данным НББ