

- В большинстве регионов рост ВРП замедлился.
- Минская область вносит наибольший вклад в прирост ВВП.
- Обрабатывающая промышленность Минской области восстанавливается.
- Рост инвестиций и розничного товарооборота замедляется практически во всех регионах.
- Разрыв между темпом роста зарплаты и темпом роста производительности труда увеличился.
- Сальдо внешней торговли товарами продолжает ухудшаться за счет г. Минска
- Практически во всех регионах оценки предприятиями собственного экономического положения, скорректированные на сезонность, ухудшаются.

Экономическая ситуация

Реальный сектор

В январе-октябре 2013 года темп прироста ВВП не изменился по сравнению с январем-сентябром и составил 1.1% г/г. В Минской области он вырос на 1.1 проц. пункта до 2.5% г/г, а в г. Минске – на 0.2 проц. пункта и составил 0.2% г/г. Во всех остальных регионах наблюдается замедление роста/ускорение спада ВРП. Наиболее существенно темп прироста ВРП снизился в Брестской области (на 0.4 проц. пункта до 2.4% г/г). В этом регионе рост ВРП довольно быстро замедлялся на протяжении всего года: в январе он составил 8% г/г, январе-апреле – 4.9% г/г.

Наибольший вклад в прирост ВВП внесла Минская область (он вырос на 0.16 проц. пункта и составил 0.37 проц. пункта). Существенный вклад внесли Гродненская и Брестская области, а также не распределенная по регионам часть (0.26, 0.21 и 0.46 проц. пункта соответственно). Вклад нераспределенной части, относящейся к государственному сектору экономики, быстро уменьшается с начала года: в январе ее вклад в рост ВРП составлял 3.07 проц. пункта, а январе-июне – 1.02 проц. пункта, а в январе-сентябре – 0.59 проц. пункта.

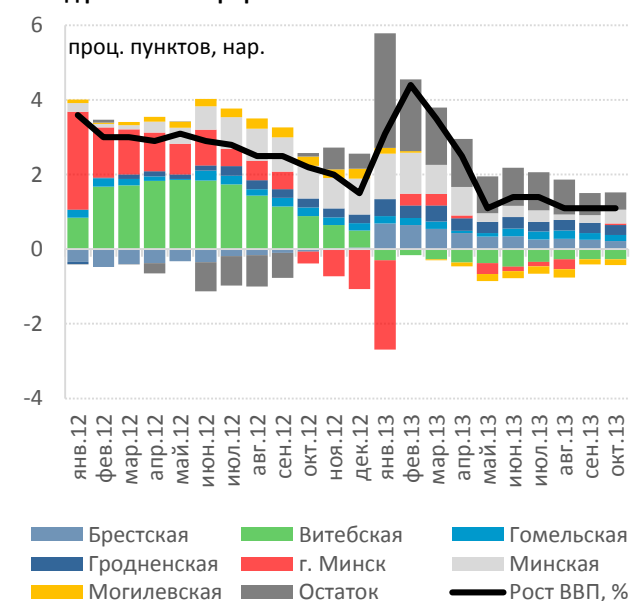
Наибольший вклад в прирост ВВП продолжают вносить «прочие виды деятельности», а также оптовая и розничная торговля г. Минска. Наименьший вклад по-прежнему у обрабатывающей промышленности г. Минска и оптовой торговли Витебской области, однако он несколько вырос (на 0.09 и 0.07 проц. пункта соответственно) не только за счет замедления спада в этих видах деятельности, но также и за счет уменьшения доли обоих регионов в ВВП Беларуси. Обрабатывающая промышленность Минской области покинула список «аутсайдеров»: прирост добавленной

Виды деятельности с наибольшим и наименьшим вкладом в прирост ВВП в январе-октябре 2013 г., проц. пунктов

Регион, вид деятельности	янв.-сен.	янв.-окт.
Темп прироста реального ВВП, % г/г	1.10	1.10
Наибольший вклад в прирост ВВП:	1.95	1.91
г. Минск, прочие виды деятельности	0.46	0.41
г. Минск, розничная торговля	0.39	0.39
г. Минск, оптовая торговля	0.35	0.37
Гомельская обл., строительство	0.27	0.29
Минская обл., розничная торговля	0.16	0.16
Минская обл., оптовая торговля	0.18	0.15
Гомельская обл., розничная торговля	0.14	0.14
Наименьший вклад в прирост ВВП:	-2.17	-2.10
г. Минск, обрабатывающая промышленность	-1.18	-1.10
Витебская обл., оптовая торговля	-0.54	-0.48
Могилевская обл., строительство	-0.16	-0.15
Гомельская обл., обрабатывающая промышленность	-0.08	-0.12
Брестская обл., сельское хозяйство, охота и лесное хозяйство	-0.06	-0.10
Гомельская обл., транспорт и связь	-0.09	-0.09
Минская обл., сельское хозяйство, охота и лесное хозяйство	-0.06	-0.07

Источник: расчеты по данным Белстата.

Вклад регионов в прирост ВВП



Источник: Белстат.

стоимости отрасли в январе-октябре составил 1.4% г/г по сравнению с -2% г/г в январе-сентябре.

В январе-октябре 2013 г. темп прироста промышленного производства не изменился по сравнению с январем-сентябрем и составил -4.6% г/г. В г. Минске и Могилевской области спад в промышленном производстве замедлился на 0.8 и 0.3 проц. пункта до 17.5 и 1.4% г/г соответственно. В Минской области темпы прироста промышленного производства выросли на 3.3 проц. пункта и составил 1.3% г/г в первую очередь за счет г. Жодино. При этом запасы готовой продукции в Минской области существенно возросли: если в прошлом периоде соотношение складских запасов и среднемесячного объема производства составляло 92.8% г/г, то в январе-октябре – уже 103.1% г/г.

Во всех остальных регионах прирост промышленного производства замедлился, наиболее существенно – в Витебской области (на 1.5 проц. пункта до 0.3% г/г). Наибольший вклад в замедление роста промышленного производства (более, чем 1 проц. пункт) Витебской области внес г. Новополоцк: спад в промышленном производстве города, в основе которого лежит падение производства нефтепродуктов, углубился с 5.4 до 7.2% г/г.

Инвестиции и потребление

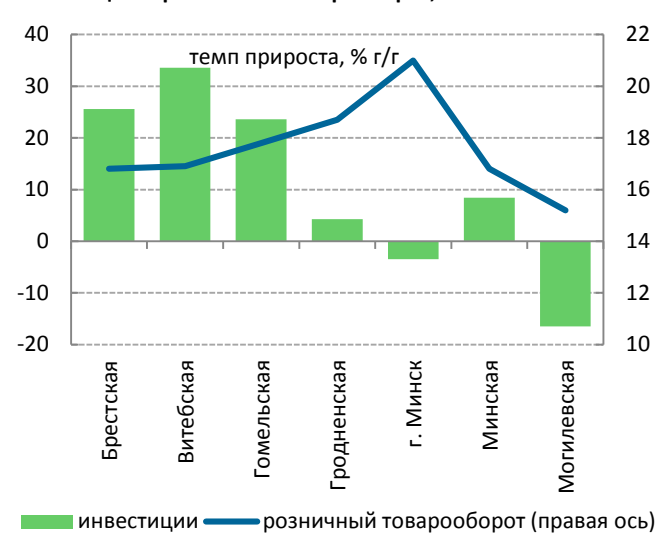
В январе-октябре рост инвестиций замедлился в большинстве регионов (в целом по Беларуси темп прироста снизился на 0.5 проц. пункта до 8.8% г/г). Наиболее существенно рост замедлился в Минской области (на 2 проц. пункта до 8.4% г/г). Только в Гомельской и Могилевской областях темпы прироста инвестиций выросли на 0.7 и 1.4 проц. пункта до 23.6 и -16.5% г/г соответственно. Несмотря на некоторые улучшения, обусловленные в первую очередь эффектом высокой базы, Могилевская область по-прежнему вносит наибольший отрицательный вклад в рост инвестиций Беларуси.

Замедление темпов роста розничного товарооборота продолжается во всех регионах. В Беларуси в целом темпы его роста снизились на 0.4 проц. пункта до 18.2% г/г. Разница в росте потребления между регионами несколько увеличилась в первую очередь за счет замедления роста потребления в Могилевской области (на 1.4 проц. пункта до 15.2% г/г), где рост товарооборота был наименьшим. Рост потребления в годовом выражении замедлился несмотря на то, что товарооборот в октябре был выше, чем в сентябре, и обусловлен эффектом высокой базы: в январе-октябре 2012 рост зарплат и розничного товарооборота ускорился.

Доходы и занятость

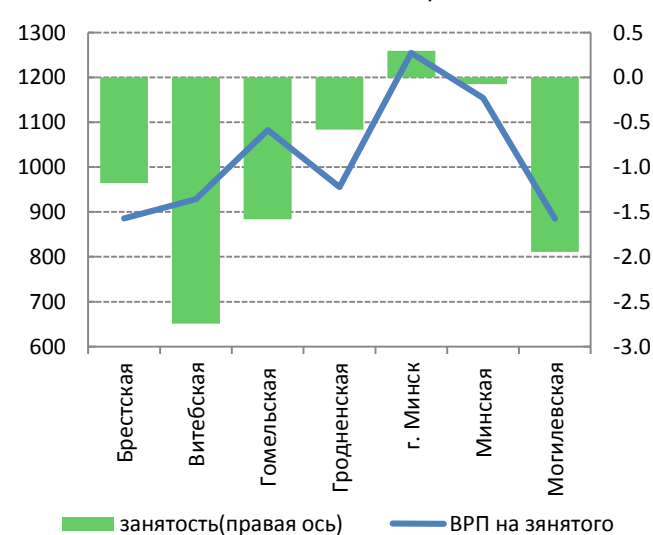
Наибольший рост доходов населения наблюдается в Гродненской области и в г. Минске (20.1 и 19.8% г/г соответственно), наименьший – в Минской и Могилевской областях (на 16.8 и 17.1% г/г соответственно). В январе-сентябре рост реальной заработной платы

Инвестиции и розничный товарооборот, янв.-окт. 2013 г.



Источник: Белстат.

ВРП на занятого и изменение занятости, янв.-сен. 2013 г.



Источник: Белстат, расчеты на основе данных Белстата и НББ.

продолжил замедляться во всех регионах вследствие эффекта высокой базы. В целом по стране темп прироста реальной заработной платы сократился на 0.8 проц. пункта и составил 18.7% г/г. Наиболее существенно рост зарплат замедлился в Минской области (на 1.1 проц. пункт до 16.8% г/г).

Занятость снизилась относительно сентября 2012 г. во всех регионах, за исключением г. Минска. Наиболее существенно она сократилась в Витебской и Могилевской областях (на 2.75 и 1.95% г/г соответственно), при этом в большинстве регионов занятость снижается быстрее, чем в предыдущем периоде. Только в Минской и Могилевской областях падение занятости незначительно замедлилось. Динамика занятости положительно связана с ВРП: тех регионах, где рост ВРП на душу населения замедляется быстрее, чем в других регионах (Брестская, Минская области, г. Минск), быстрее падает и занятость.

Рост производительности труда замедлился во всех регионах, за исключением Гомельской и Могилевской областей, за счет сокращения ВРП в долларовом эквиваленте (в среднем по Беларуси рост замедлился на 6.2 проц. пункта до 17.3% г/г). В большинстве регионов рост производительности труда замедлился в куда большей степени, чем рост заработной платы, поэтому разрыв между этими показателями существенно увеличился.

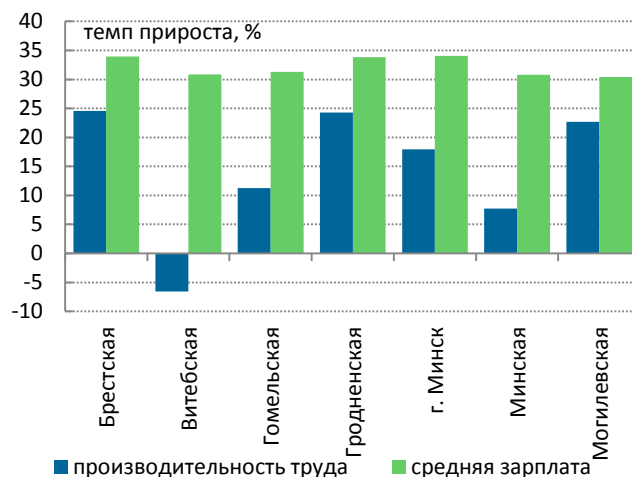
Внешняя торговля

Объем внешней торговли товарами относительно ВРП продолжает довольно быстро снижаться во всех регионах, за исключением Гродненской области (в Беларуси объем торговли товарами относительно ВВП снизился на 2.4 проц. пункта и составил 117.2%).

Наиболее существенно объем торговли упал в Минской и Гомельской областях (на 5.8 и 5 проц. пунктов до 138.4% от ВРП и 119% от ВРП соответственно). Гродненская область является регионом с наименьшей долей внешнеторгового товарооборота. Объем внешней торговли товарами возрос в этой области на 0.4 проц. пункта до 68.2% от ВРП.

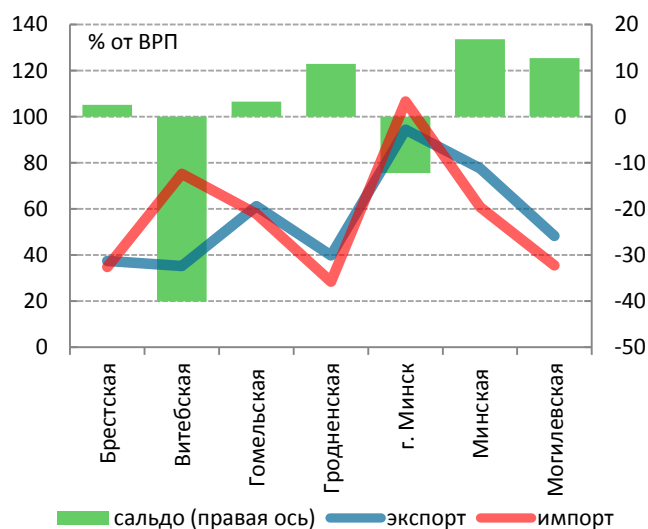
В январе-сентябре эффект низкой статистической базы сохранил влияние на темп роста экспорта. Во всех регионах, кроме Могилевской области, сокращение экспорта несколько замедлилось (на 1.1 проц. пункт в целом по стране). При этом в большинстве регионов сокращение спада экспорта было значительно меньшим, чем можно было бы ожидать исходя из влияния исключительно статистической базы. В Минске, а также в Минской и Могилевской областях в январе-сентябре сокращение спада экспорта было незначительным (0.5, 0.2, 0.4 проц. пункта соответственно), в то время как экспорт относительно ВРП существенно снизился (на 3.5, 3.5, 1.6 проц. пункта соответственно): экономика продолжает расти за счет внутреннего спроса.

Динамика производительности труда и заработной платы (изменение долларовых показателей), янв.-сен. 2013 г.



Источник: расчеты на основе данных Белстата и НББ.

Внешняя торговля товарами, янв.-сен. 2013 г.



Источник: расчеты на основе данных Белстата и НББ.

В целом по стране темпы снижения импорта уменьшились на 0.4 проц. пункта до 9.6% г/г, однако на уровне регионов только в г. Минске и Гродненской областях наблюдалось восстановление роста импорта (на 1.4 и 2 проц. пункта до -8 и -6 проц. пункта соответственно) в первую очередь за счет эффекта статистической базы. В остальных регионах падение импорта несколько ускорилось в большинстве случаев вследствие эффекта высокой базы 2012 года. В Могилевской области спад в импорте углубился более существенно (на 1.9 проц. пункта до 12.5% г/г) в первую очередь за счет сокращения потребления.

Дефицит внешней торговли товарами продолжает увеличиваться. В январе-сентябре он вырос на USD 0.48 млрд и составило USD 3.26 млрд (6.3% от ВВП). На уровне регионов быстрее всего растет дефицит в г. Минске (в январе-сентябре дефицит вырос на USD 0.47 млрд до USD 1.49 млрд) и Витебской области. В остальных регионах наблюдалось незначительное улучшение сальдо торговли товарами.

Структурные тенденции

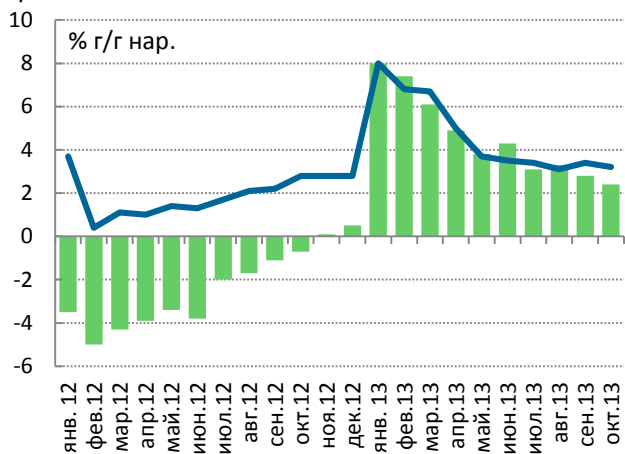
Индекс бизнес-климата, рассчитываемый Национальным банком в рамках мониторинга предприятий реального сектора экономики, снижается быстрыми темпами. Если в июне значение индекса было 26.5%, в сентябре – 6.2%, то в октябре – уже -2.2%. В мониторинге поясняется, что такое снижение индекса

бизнес климата произошло в первую очередь вследствие отмеченного респондентами «снижения спроса и значительного замедления темпов роста физического объема производства».

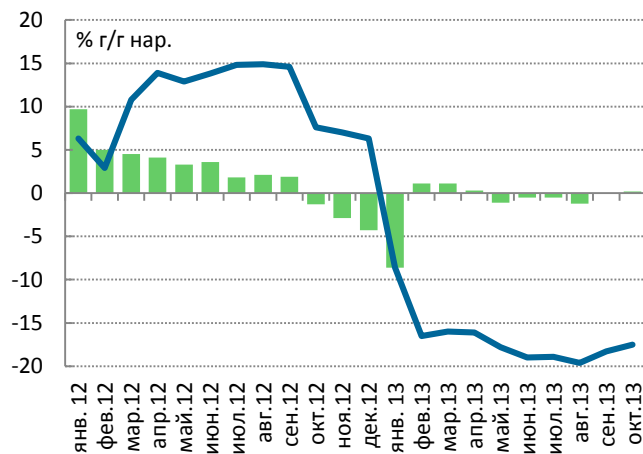
Во всех регионах, за исключением Витебской области, оценки собственного экономического положения предприятиями-участниками мониторинга продолжают ухудшаться (в Беларуси баланс ответов ухудшился на 2.1 проц. пункта составил -11.4 проц. пункта). В Витебской области, несмотря на незначительное улучшение, оценки собственного экономического положения предприятиями по-прежнему самые негативные (баланс ответов составил -23 проц. пункта). Только в г. Минске баланс ответов остается положительным, однако даже в этом регионе он ухудшился на 2.3 проц. пункта до 0.5 проц. пункта.

Динамика ВРП и промышленного производства

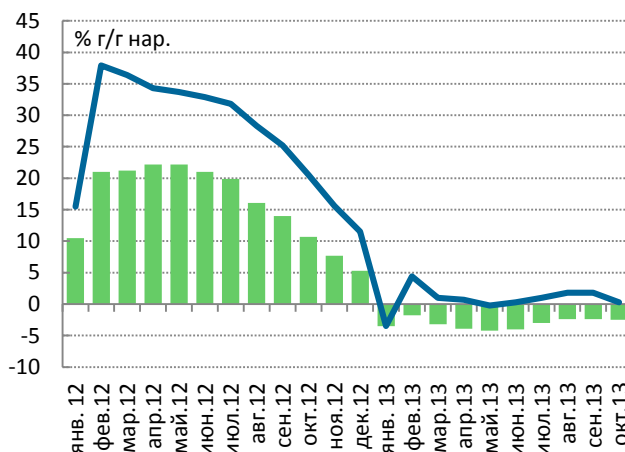
Брестская область



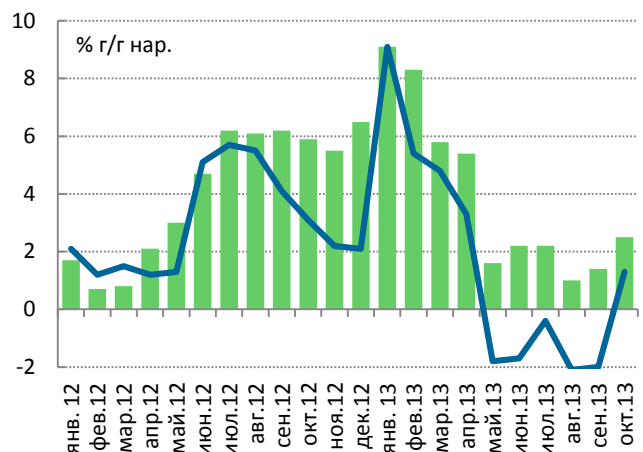
г. Минск



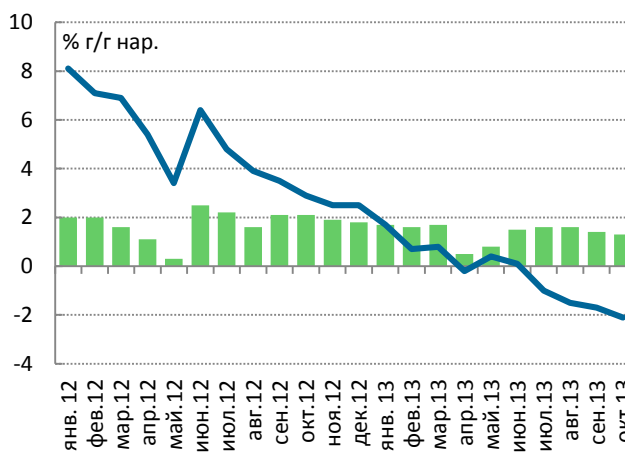
Витебская область



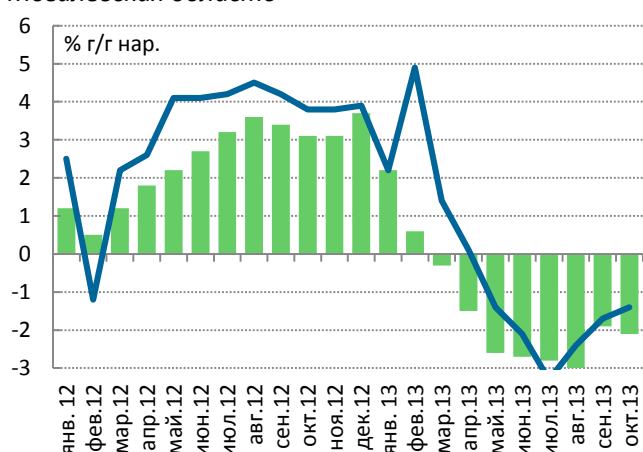
Минская область



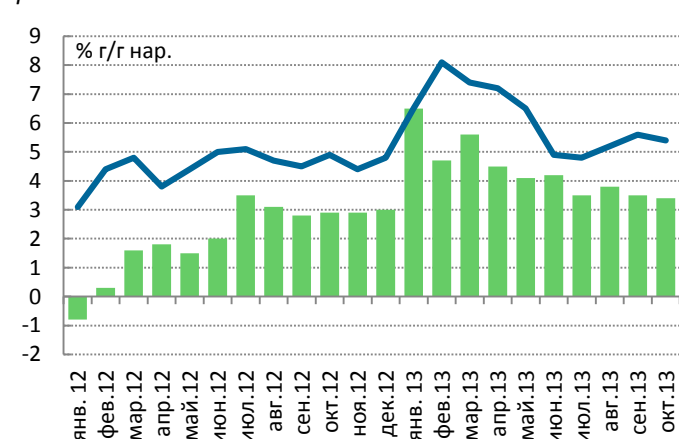
Гомельская область



Могилевская область



Гродненская область



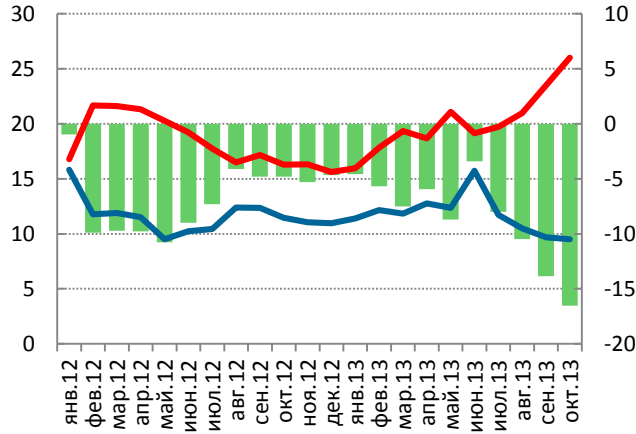
реальный ВРП

реальное промышленное производство

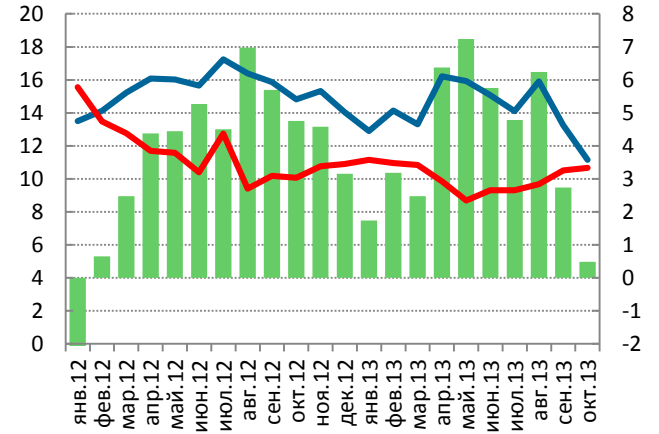
Источник: Белстат.

Оценки собственного экономического положения предприятиями

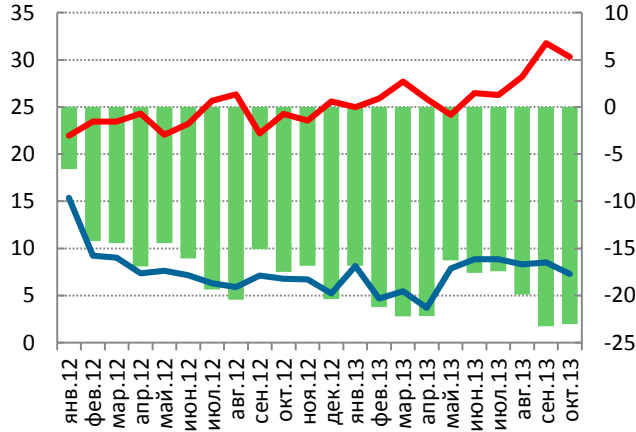
Брестская область



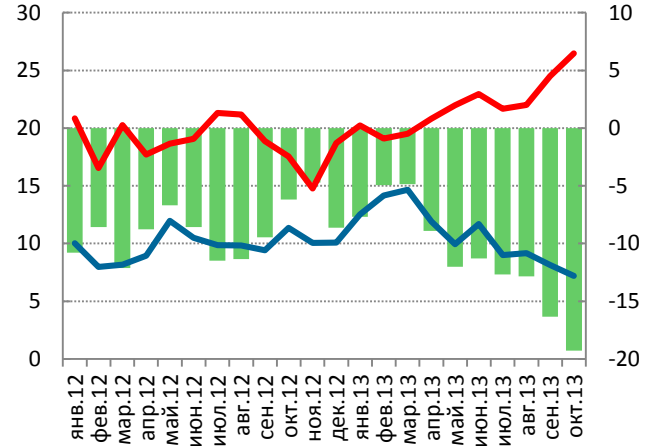
г. Минск



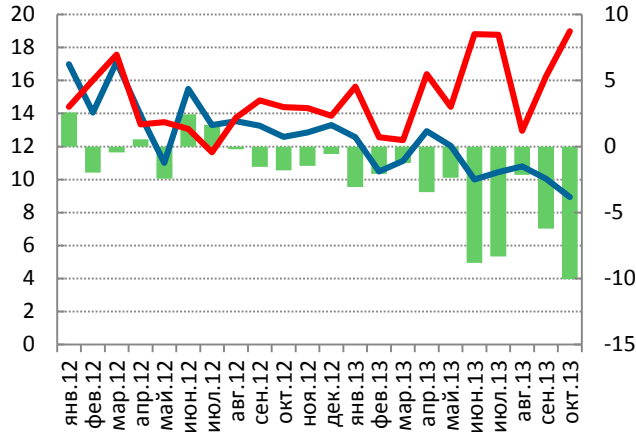
Витебская область



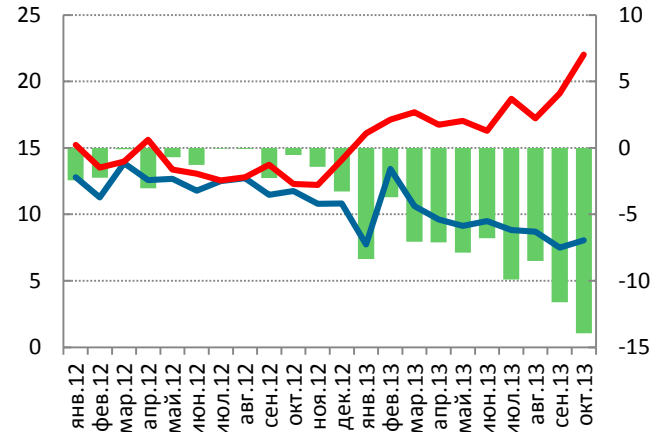
Минская область



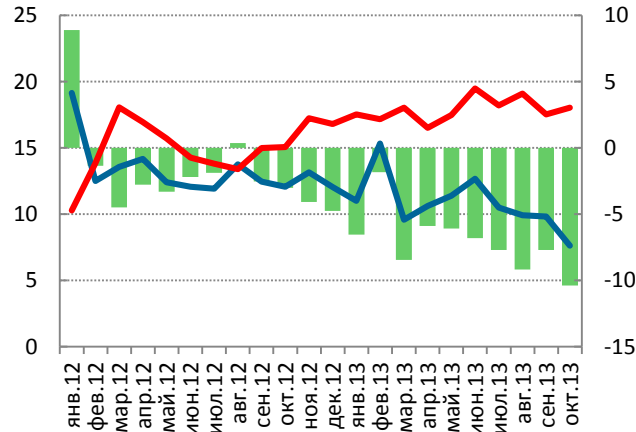
Гомельская область



Могилевская область



Гродненская область



■ баланс ответов — хорошее — плохое

Источник: расчеты по данным НББ.