

Исследовательский центр ИГМ

220088 г. Минск, ул. Захарова, 50Б

Тел./факс +375 (17) 210 0105

Электронная почта [research@research.by](mailto:research@research.by)

Веб-сайт <http://research.by/>

© Исследовательский центр ИГМ, 2013

- Региональные различия в росте ВРП постепенно сглаживаются.
- Рост промышленного производства начал восстанавливаться во всех регионах, за исключением Гомельской области.
- В Витебской, Могилевской и Гомельской областях быстро сокращается занятость.
- Разрыв между ростом зарплаты и производительности труда быстро сокращается.
- Динамика внешней торговли товарами во многом определяется г. Минском.
- Во всех регионах кроме Гродненской области в сентябре увеличилась доля предприятий, негативно оценивающих собственное экономическое положение.

## Экономическая ситуация

### Реальный сектор

В январе-сентябре темп прироста реального ВВП не изменился по сравнению с предыдущим периодом и составил 1.1% г/г. При этом региональные различия в росте ВРП сглаживаются. Замедление роста происходит в наиболее быстрорастущих областях (Брестская, Гомельская и Гродненская области), а в тех регионах, где наблюдался спад (г. Минск и Могилевская область), его темпы снижаются. В Минске ВРП восстановился до уровня соответствующего периода прошлого года (темпы прироста выросли на 1.2 проц. пункта), а в Могилевской области темпы падения ВРП снизились на 1.1 проц. пункта до 1.9% г/г.

Наибольший вклад в прирост ВВП по-прежнему вносит не распределенная по регионам часть, однако ее вклад существенно уменьшился: если январе он составлял 3.07 проц. пункта, в январе-августе – 0.93 проц. пункта, то в январе-сентябре – только 0.59 проц. пункта. Существенный вклад в прирост ВВП внесли Гродненская (0.27 проц. пункта), Брестская (0.25) и Минская (0.21) области. Витебская область вносит наибольший отрицательный вклад в прирост ВВП (-0.27 проц. пункта), вклад г. Минска возрос на 0.27 проц. пункта и стал нулевым.

Наибольший вклад в прирост ВВП в январе-сентябре вносят прочие виды деятельности г. Минска (вклад возрос с 0.31 до 0.46 проц. пункта), что обусловлено как ускорением роста секторов, входящих в «прочие виды деятельности», так и увеличением доли региона в ВВП. Ускорение роста прочих видов деятельности г. Минска в первую очередь обусловлено ростом кредитования экономики через Банк развития.

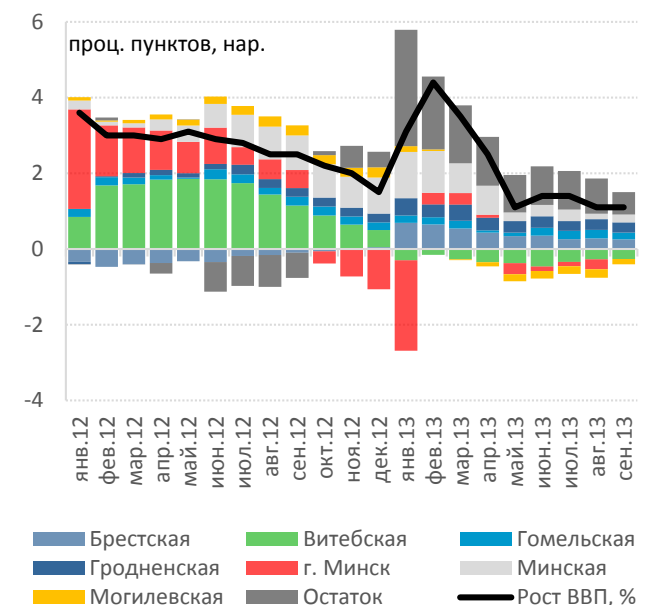
Существенный вклад в прирост ВВП также вносит торговля г. Минска. Ее рост в январе-сентябре начал

### Виды деятельности с наибольшим и наименьшим вкладом в прирост ВВП в январе-сентябре 2013 г., проц. пунктов

Регион, вид деятельности	янв.-авг.	янв.-сен.
<b>Темп прироста реального ВВП, % г/г</b>	<b>1.10</b>	<b>1.10</b>
<b>Наибольший вклад в прирост ВВП:</b>	<b>1.76</b>	<b>1.95</b>
г. Минск, оптовая торговля	0.31	0.46
г. Минск, розничная торговля	0.38	0.39
г. Минск, прочие виды деятельности	0.31	0.35
Гомельская обл., строительство	0.29	0.27
Минская обл., оптовая торговля	0.18	0.18
Минская обл., розничная торговля	0.14	0.16
Гомельская обл., розничная торговля	0.15	0.14
<b>Наименьший вклад в прирост ВВП:</b>	<b>-2.33</b>	<b>-2.25</b>
г. Минск, обрабатывающая промышленность	-1.22	-1.18
Витебская обл., оптовая торговля	-0.59	-0.54
Могилевская обл., строительство	-0.17	-0.16
Гомельская обл., транспорт и связь	-0.14	-0.13
Минская обл., обрабатывающая промышленность	-0.10	-0.09
Гомельская обл., оптовая торговля	-0.07	-0.08
Могилевская обл., обрабатывающая промышленность	-0.04	-0.06

Источник: расчеты по данным Белстата.

### Вклад регионов в прирост ВВП



Источник: Белстат.

восстанавливаться за счет увеличения доли розничной торговли. Наибольший отрицательный вклад в рост ВВП по-прежнему вносят обрабатывающая промышленность г. Минска, а также оптовая торговля Витебской области.

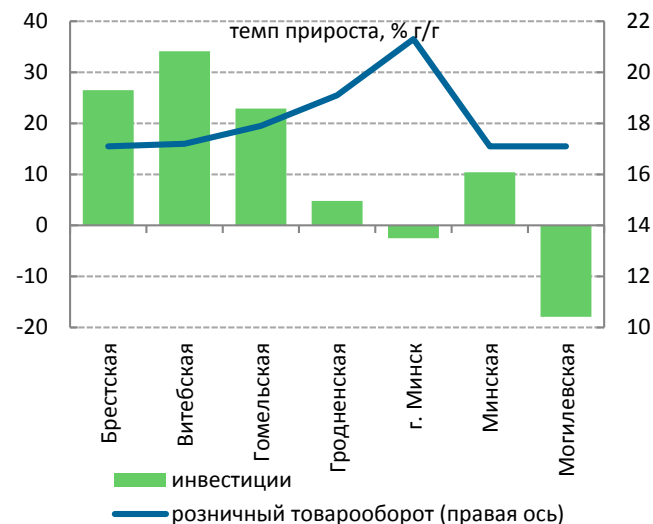
Практически во всех регионах, за исключением Витебской и Гомельской областей, в январе-сентябре наблюдалось ускорение роста/замедление спада в промышленном производстве. В г. Минске темпы падения промышленного производства снизились на 1.3 проц. пункта и составили 18.3% г/г за счет роста производства продукции Минского автомобильного завода. Одновременно запасы готовой продукции в регионе постепенно снижаются. В Могилевской области спад в промышленности продолжает замедляться: в январе-сентябре его темпы снизились на 0.7 проц. пункта и составили 1.7% г/г. В Гродненской области промышленное производство продолжает расти более высокими темпами за счет ОАО «Гродно Азот». Только в Гомельской области спад в промышленности постепенно углубляется вследствие сокращения производства на БМЗ.

#### Инвестиции и потребление

В январе-сентябре рост инвестиций замедлился практически во всех регионах (в целом по стране прирост составил 9.3% г/г по сравнению с 10.2% г/г в предыдущем периоде). В Витебской области замедление инвестиционной активности было наиболее существенным: темпы роста снизились на 12.1 проц. пункта и составил 34.1% г/г. Такое резкое замедление роста обусловлено как снижением эффекта от модернизации Лукомльской ГРЭС, так и эффектом высокой базы 2012 г. (в сентябре 2012 г. были осуществлены крупные инвестиции в г. Орша, вероятно, в рамках модернизации Оршанского льнокомбината). В Брестской области снижение темпов роста инвестиций на 4.4 проц. пункта до 26.5% г/г полностью объясняется снижением эффекта от модернизации Березовской ГРЭС. В Гомельской и Гродненской областях также наблюдается замедление роста инвестиций. Динамика в Гомельской области практически полностью определяется Речицким районом, а Гродненской области – Островецким районом. Рост инвестиций ускорился только в Минске и Минской области, что было обусловлено в первую очередь ростом в строительстве.

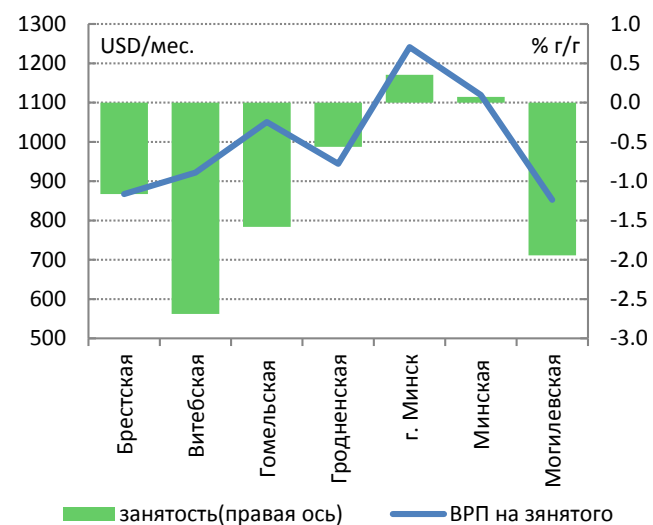
Рост розничного товарооборота замедлился практически во всех регионах, что частично объясняется эффектом высокой базы 2012 г., когда рост потребления ускорялся вместе с заработной платой. Высокая база 2012 г. существенно повлияла на рост потребления в г. Минске (темпы прироста снижались на 0.5 проц. пункта до 21.3% г/г) и в Брестской области (прирост замедлился на 0.7 проц. пункта до 17.1% г/г). В Минской области, несмотря на эффект высокой базы 2012 г. и существенное замедление роста зарплат и потребительского кредитования, темпы прироста потребления остались практически неизменными

Инвестиции и розничный товарооборот, янв.-сен. 2013 г.



Источник: Белстат.

ВРП на занятого и изменение занятости, янв.-авг. 2013 г.



Источник: Белстат, расчеты на основе данных Белстата и НББ.

(17.1% г/г). В Гомельской области прирост потребления остается на уровне 17.9% г/г (рост зарплаты также не изменился), а Могилевская область является единственным регионом, в котором прирост розничного товарооборота даже ускорился (эффект высокой базы отсутствует, а потребительское кредитование несколько активизировалось).

#### Доходы и занятость

Рост реальной заработной платы замедлился во всех регионах, за исключением Гомельской области. В целом по стране темпы ее прироста снизились на 0.5 проц. пункта и составил 19.5% г/г, что объясняется в первую очередь сохранением эффекта высокой статистической базы. В наибольшей степени прирост зарплаты замедлился в г. Минске и Минской области (на 0.6 проц. пункта до 20.5% г/г и 17.9% г/г соответственно). В Гомельской области прирост реальной зарплаты остался неизменным (19% г/г), однако в долларовой выражении рост заработной платы несколько замедлился.

Практически во всех регионах занятость в январе-августе снижалась, причем более высокими темпами, чем в январе-июле. В Витебской области снижение занятости наиболее существенное (2.7% г/г), также быстро падает занятость в Могилевской (1.9% г/г) и Гомельской (1.6% г/г) областях. В Минской области в январе-августе началось падение занятости (темпы прироста снизились на 0.14 проц. пункта и составили -0.1% г/г). Только в г. Минске занятость продолжает расти, хотя и более низкими темпами, чем в январе-июле.

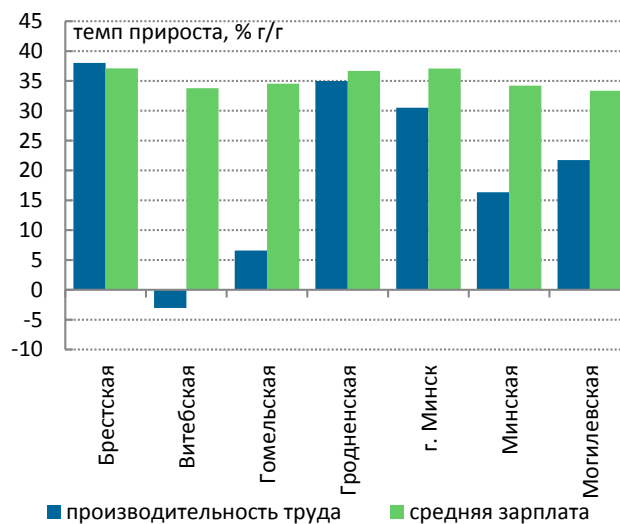
Рост производительности ускорился во всех регионах, за исключением Минской области. Наиболее существенное повышение темпов роста производительности наблюдалось в г. Минске вследствие увеличения ВРП в долларовой эквиваленте. В Могилевской области вклад в рост производительности труда вносят как рост ВРП, так и снижение занятости. В остальных регионах динамика производительности труда практически полностью объясняется снижением занятости. Снижение темпов роста заработной платы и ускорение роста производительности труда сокращает разрыв между этими показателями.

#### Внешняя торговля

Объем торговли товарами в январе-августе продолжал снижаться относительно ВРП во всех регионах (в целом по стране на 1 проц. пункт), за исключением г. Минска, где внешнеторговый товарооборот по отношению к ВРП вырос на 1 проц. пункт до 205% от ВРП. Наименее открытыми для внешней торговли регионами остаются Гродненская (68% от ВРП) и Брестская области (74% от ВРП).

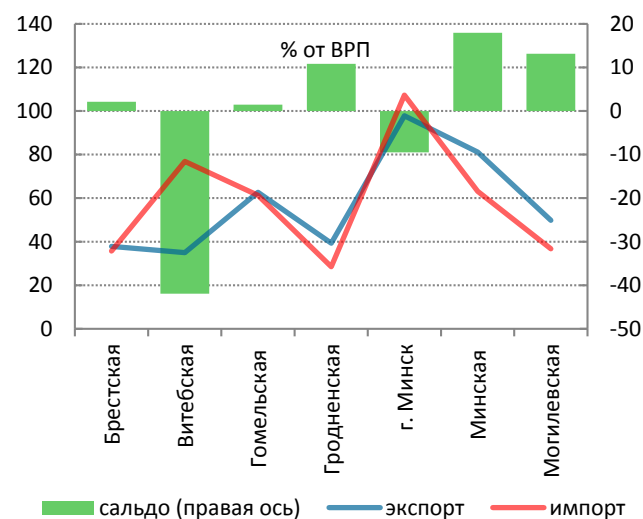
Динамика экспорта в январе-августе в большей степени объясняется влиянием статистической базы. В целом по стране рост экспорта ускорился на 0.9 проц. пункта. При этом во всех регионах экспорт относительно ВРП снижался: экономика по-прежнему росла за счет внутреннего спроса. В Витебской и Мо-

Динамика производительности труда и заработной платы (изменение долларовых показателей), янв.-авг. 2013 г.



Источник: расчеты на основе данных Белстата и НББ.

Внешняя торговля товарами, янв.-авг. 2013 г.



Источник: расчеты на основе данных Белстата и НББ.

гилевской области, а также в г. Минске эффект низкой базы обусловил ускорение роста экспорта. В Минской области, напротив, высокая статистическая база прошлого года обусловила наряду со снижением поставок калийных удобрений замедление роста экспорта: в январе-августе спад углубился еще на 1.3 проц. пункта и составил 4.1% г/г. В Гродненской области темпы роста экспорта продолжают быстро замедляться (на 4.7 проц. пункта по сравнению с январем-июлем до 10.5% г/г) вследствие сокращения поставок азотных удобрений.

Практически во всех регионах рост импорта товаров замедлился в январе-августе. Только в г. Минске темпы прироста импорта выросли на 1 проц. пункт до -9.4% г/г, что обусловило снижение темпов падения импорта по стране в целом на 0.5 проц. пункта (импорт Минска составляет USD 10.5 млрд – практически половину импорта Беларуси).

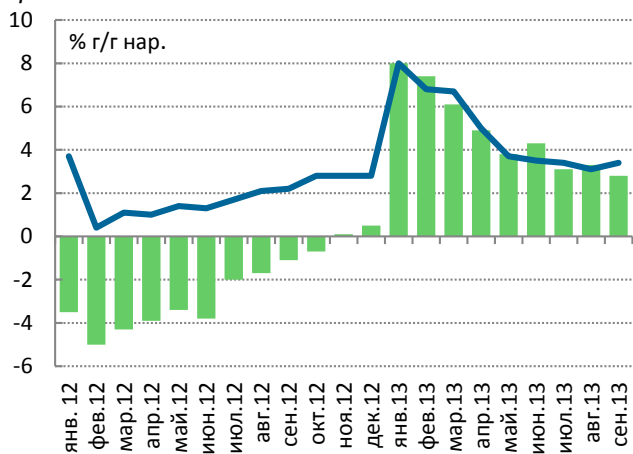
Сальдо торговли товарами в январе-августе составило USD -2.78 млрд., причем дефицит растет быстрее, чем ВВП. Наибольший отрицательный вклад в формирование дефицита вносит не распределенная по регионам часть (USD -2.2 млрд.). Самое большое положительное сальдо торговли товарами в Минской области (USD 1.1 млрд.), которое продолжает расти, хотя и более низкими темпами, чем ВВП. Существенно ухудшилось сальдо г. Минска в первую очередь вследствие более медленного падения импорта: дефицит возрос на USD 0.51 млрд. и составил USD 1.02 млрд.

### Структурные тенденции

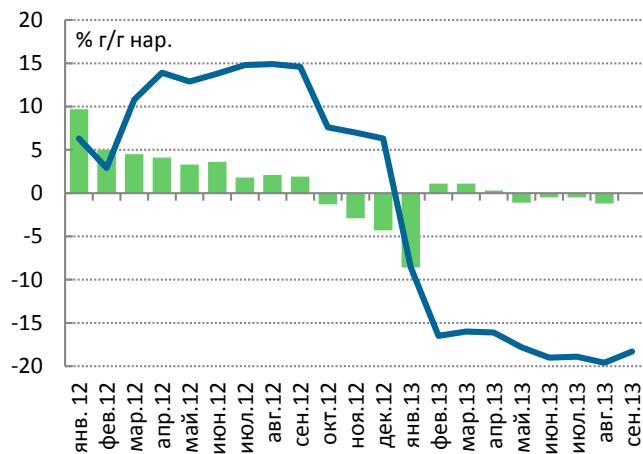
По результатам мониторинга предприятий реального сектора экономики, проводимого Национальным банком, в сентябре индекс бизнес-климата снизился на 11.6 проц. пункта и составил 6.2%. Однако если принять во внимание сезонный фактор, оценки предприятиями собственного экономического положения выглядят значительно хуже. Только в г. Минске оценки, скорректированные на сезонность, являются относительно хорошими (баланс ответов стабильно положителен), во всех остальных регионах баланс ответов отрицателен. В Витебской области оценки наиболее негативные: баланс ответов в сентябре составил -23 проц. пункта и продолжал ухудшаться. Быстрее всего экономическое положение предприятий ухудшается в Минской (на 5 проц. пунктов до -16.9 проц. пункта) и Гродненской (на 4.5 проц. пункта до -6.7 проц. пункта) областях. Только в Гомельской области экономическое положение предприятий по их собственным оценкам несколько улучшилось (баланс ответов возрос на 1.7 проц. пункта до -7.1 проц. пункта).

## Динамика ВРП и промышленного производства

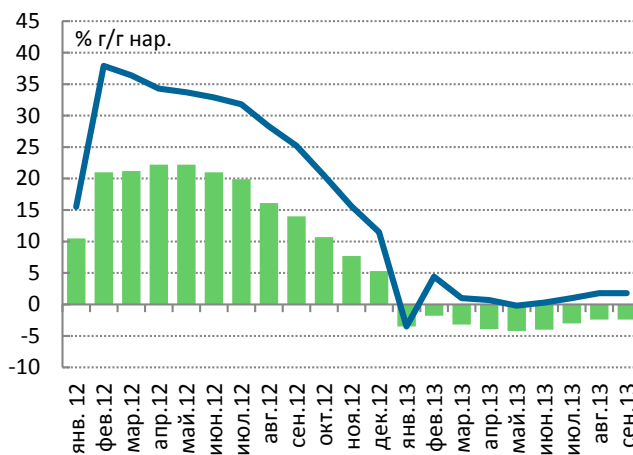
### Брестская область



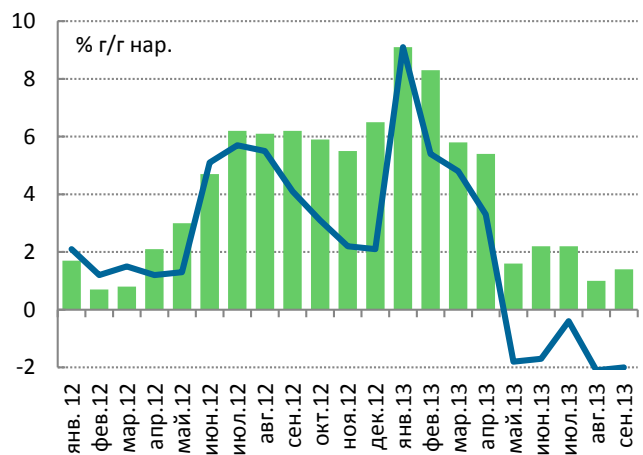
### г. Минск



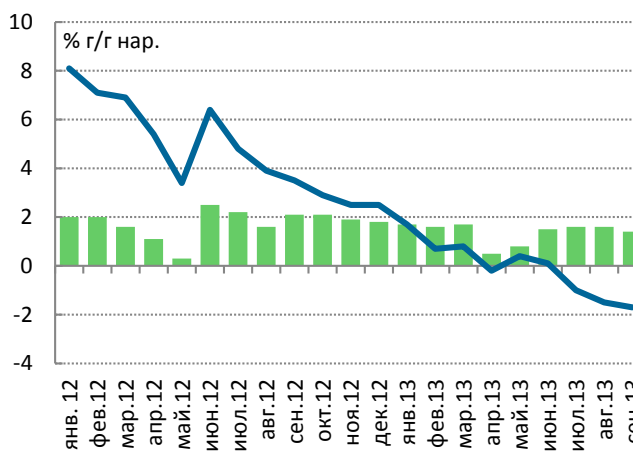
### Витебская область



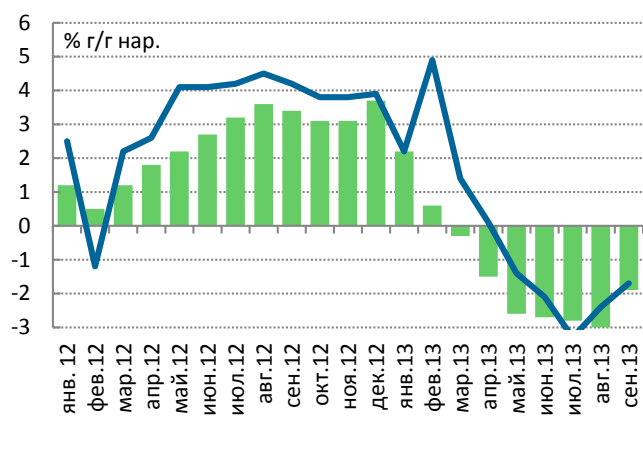
### Минская область



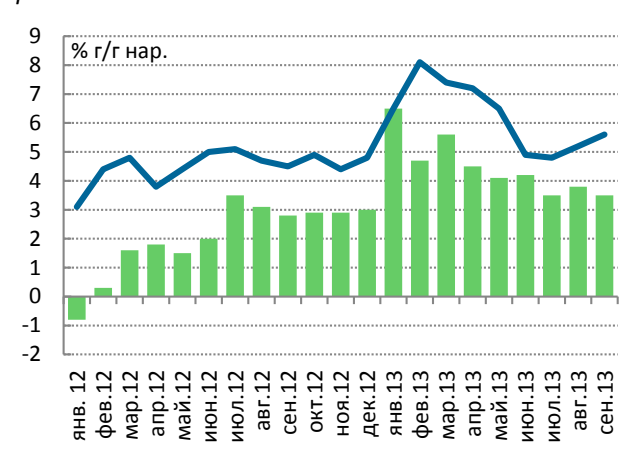
### Гомельская область



### Могилевская область



### Гродненская область



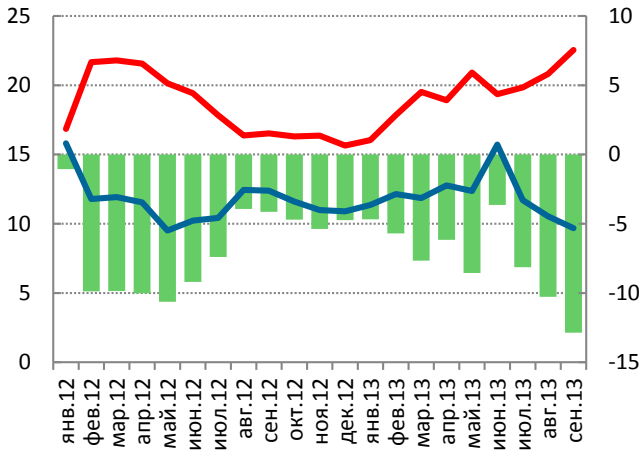
■ реальный ВРП

— реальное промышленное производство

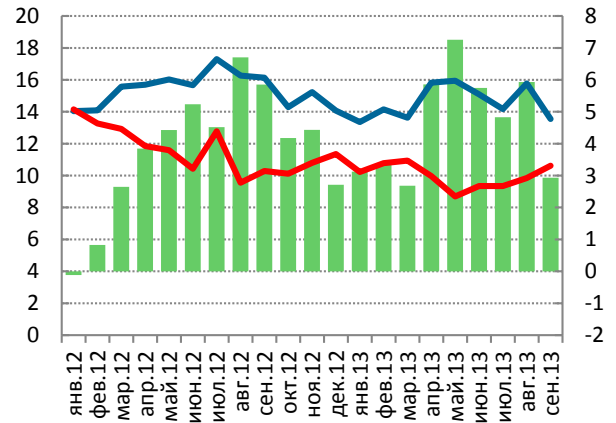
Источник: Белстат.

# Оценки собственного экономического положения предприятиями

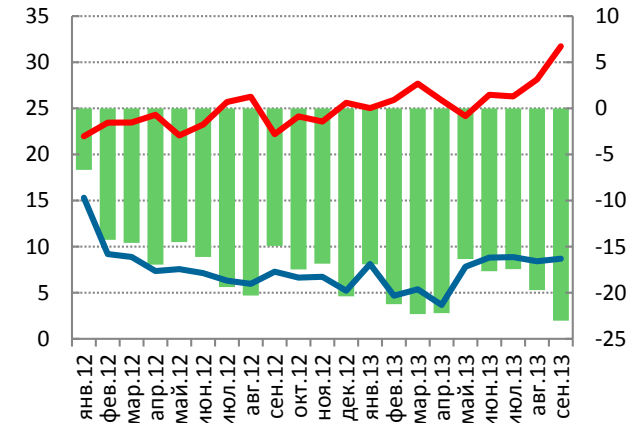
Брестская область



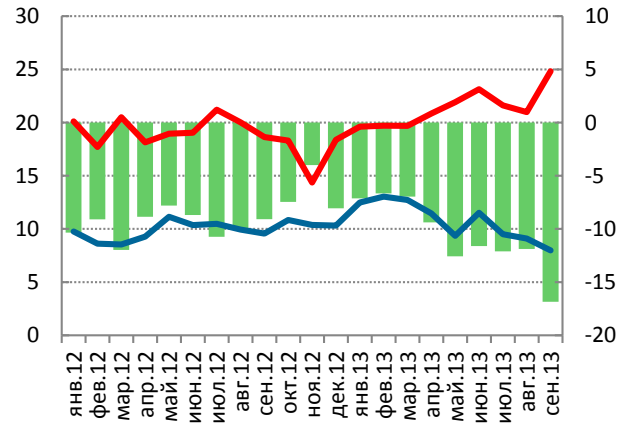
г. Минск



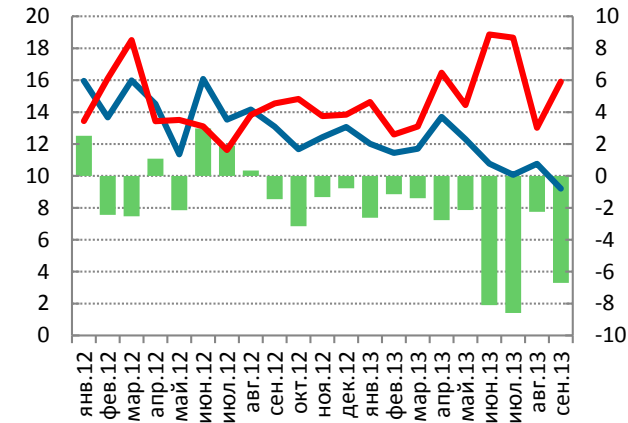
Витебская область



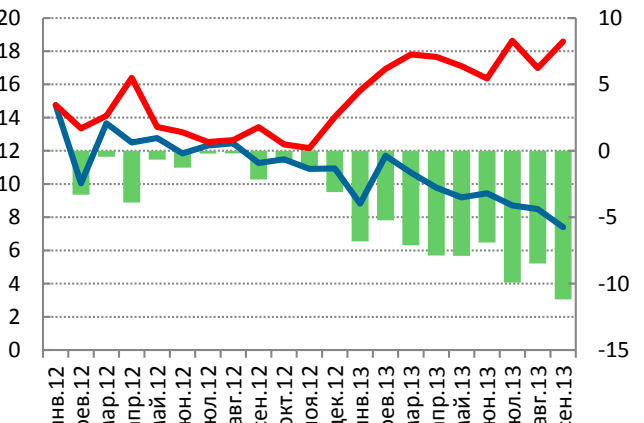
Минская область



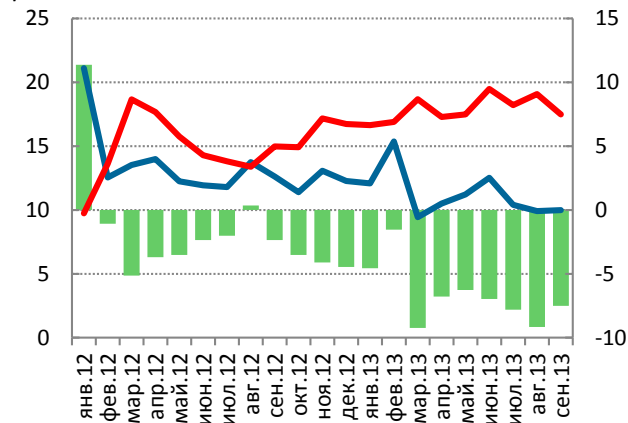
Гомельская область



Могилевская область



Гродненская область



■ баланс ответов    — хорошее    — плохое

Примечание. Данные скорректированы на сезонность.  
Источник: расчеты по данным НББ.